



**JÕHVI VALLA 2008 AASTA  
KONSOLIDEERIMISGRUPI  
MAJANDUSAASTA ARUANNE**

Asutuse nimi	Jõhvi Vallavalitsus
Registrikood	75033483
Aadress	Keskväljak 4, Jõhvi 41595
Telefon	3 363 750
Faks	3 363 751
Elektronpost	<a href="mailto:johvi@johvi.ee">johvi@johvi.ee</a>
Interneti kodulehekülg	<a href="http://www.johvi.ee">www.johvi.ee</a>
Majandusaasta algus	01.jaanuar 2008
Majandusaasta lõpp	31.detsember 2008
Audiitor	Audest Audiitorteenuste OÜ

## SISUKORD

SISUKORD.....	2
TEGEVUSARUANNE.....	3
EESTI PEAMISED MAJANDUSNÄITAJAD .....	6
JÕHVI VALLA ARENGUSUUNAD.....	7
ÜLEVAADE ARENGUKAVA TÄITMISEST.....	8
KONSOLIDEERIMISGRUPI RAAMATUPIDAMISE AASTAARUANNE.....	22
JUHTKONNA DEKLARATSIOON.....	22
KONSOLIDEERITUD BILANSS .....	23
KONSOLIDEERITUD TULEMIARUANNE.....	24
KONSOLIDEERITUD RAHAVOOGUDE ARUANNE .....	25
KONSOLIDEERITUD NETOVARA MUUTUSTE ARUANNE.....	27
AASTAARUANDE KOOSTAMISEL KASUTATUD ARVESTUSPÕHIMÕTTED.....	28
KONSOLIDEERITUD AASTAARUANDE LISAD.....	34
KONSOLIDEERIMATA ARUANDED.....	51
EELARVE TÄITMISE KASSAPÕHINE ARUANNE.....	56
RESERVFONDI KASUTAMINE.....	61
SELGITUSED EELARVE TÄITMISE ARUANDE JUURDE.....	63
AUDIITORI JÄRELDUSOTSUS.....	68
MAJANDUSAASTA ARUANDE ALLKIRJAD.....	69

## TEGEVUSARUANNE

### Jõhvi valla 2008.a. majandusaasta aruande juurde.

Jõhvi nime mainitakse esmakordselt 1241. aastal nn „Taani hindamisraamatus“. 1917. aastal sai Jõhvi alevi ning 1938. aastal linnaõigused ning 1949. aastal maakonnalinna staatuse. Pärast haldusterritoriaalseid muudatusi taastati 23. augustil 1991.a. Jõhvi linnaõigused Ida- Viru maakonna koosseisus.

Jõhvi Linnavolikogu otsusega 17.05.2001.a. nr.140 tehti Jõhvi Vallavolikogule ettepanek senise haldusterritoriaalse korralduse muutmise algatamiseks kahe omavalitsusüksuse- Jõhvi linna ja Jõhvi valla ühinemise teel. Jõhvi Vallavolikogu otsusega 14.06.2001.a. nr.19 otsustati ühineda haldusreformi käigus Jõhvi linnaga ja alustada vastavasisuliselt läbirääkimisi.

Ühinemise eeldusteks olid:

ühine väljakujunenud majandusruum ja omavahel seotud infrastruktuur  
toimiv koostöö ja ühistegevus ühinevate omavalitsuste vahel

ajaloolis- kultuuriline taust

Ühinemise eesmärgid

- paremate võimaluste loomine kogu halduspiirkonna tasakaalustatud arenguks
- halduspiirkonna arengu- ja konkurentsivõime tõstmine
- halduspiiride vastavusse viimine tegeliku elukorraldusega
- omavalitsusüksuse haldussuutlikkuse kasv ja kohaliku omavalitsuse poolt osutavate ja korraldavate teenuste säilimine ja parendamine
- suurema elanike arvuga omavalitsusüksuse moodustamine

**Jõhvi Vallavalitsus registreeriti riigi- ja kohaliku omavalitsuse asutuste riiklikus registris 01.01.2006.a.**

Jõhvi valla **2008.a. majandusaasta** aruanne sisaldab informatsiooni Jõhvi Vallavalitsuse ja hallatavate asutuste ning valla valitseva või olulise mõju all olevate juriidiliste isikute majandustegevuse tulemuste kohta. Raamatupidamise aastaaruandesse on konsolideeritud vallavalitsuse, 11 hallatava asutuse, 2 sihtasutuse, 3 tütarettevõtte ja 1 sidusettevõtte majandustulemused.

### Jõhvi Vallavalitsus

Jõhvi Vallavolikogu

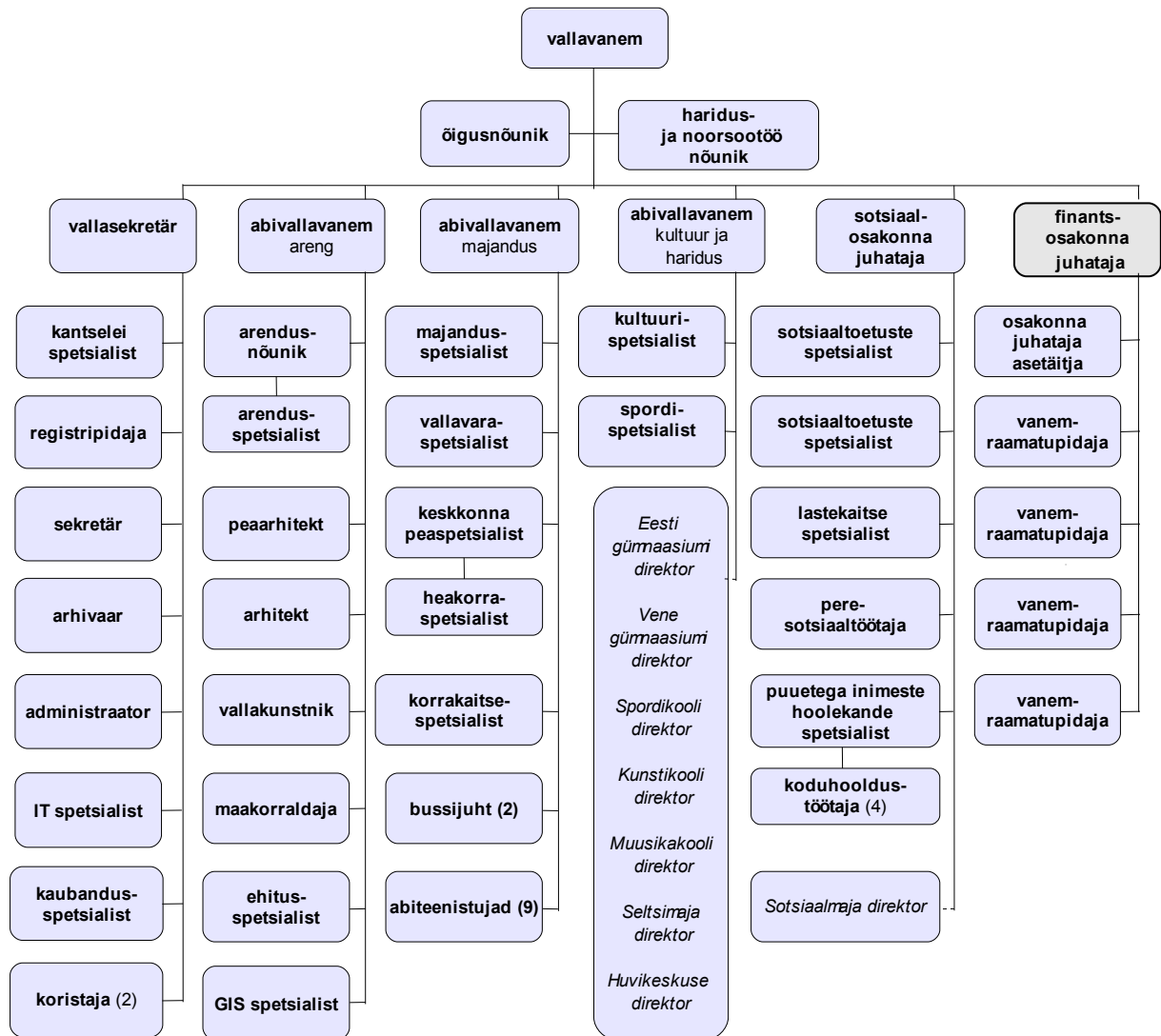
16.oktoobril 2005. aastal valitud volikogu koosseis on 21- liikmeline. 2008. aastal toimus 12 volikogu istungit. Aruandeaastal võeti vastu 31 määrust ja 71 otsust. Volikogus on moodustatud 8 komisjoni:

- eelarvekomisjon;
- haridus- ja noorsootöökommisjon
- kultuuri- ja sporditöökommisjon
- majanduskommisjon
- sotsiaalkommisjon
- revisjonikommisjon
- arengukommisjon
- maaelukommisjon

Jõhvi Vallavalitsus

Jõhvi Vallavalitsuses on 4 valitsuse liiget: vallavanem ja kolm abivallavanemat. Abivallavanemate ülesanded on jaotatud valdkonniti: areng, majandus ning haridus ja kultuur. Sotsiaalhoolekannet kureerib sotsiaalosalosakonna juhataja. Seisuga 01.01.2008.a. oli Jõhvi Vallavalitsuses 49 ametikohta, sh 43 ametnikku ja 8 abiteenistajat ning seisuga 01.01.2009.a. on Jõhvi Vallavalitsuses 58 ametikohta, sh 41 ametnikku ja 17 abiteenistajat. (Vt. struktuur)

Konsolideerimisgrupis tervikuna töötas 2008. aastal kokku keskmiselt 534,30 ametnikku ja töötajat.



**Jõhvi valla hallatavad asutused:**

**2 lasteaeda**

lasteaed Sipsik (217 last)

lasteaed Kalevipoeg (192 last)

**2 gümnaasiumi**

Jõhvi Gümnaasium (622 õpilast)

Jõhvi Vene Gümnaasium (593 õpilast)

**3 huvikooli**

Jõhvi Kunstikool (138 õpilast)

Jõhvi Muusikakool (254 õpilast)

Jõhvi Spordikool (293 õpilast)

**3 kultuuriasutust**

Jõhvi Seltsimaja

Jõhvi Kultuuri- ja Huvikeskus

Jõhvi Keskraamatukogu

**1 sotsiaalasutus**

Jõhvi Sotsiaalmaja

**2 sihtasutust**

Jõhvi Tööstuspark SA

Jõhvi Hooldekeskus SA

Vallavanem Tauno Võhmar

### 3 tütarettevõtet

Jõhvi Veemajandus OÜ  
Jõhvi Vara Haldus OÜ (likvideerimisel)  
Uikala Prügila AS

### 1 sidusettevõtte

Järve Biopuhastus AS

### Konsolideeriv üksus Jõhvi Vallavalitsus

tuhandetes kroonides

Allüksuse nimetus	Töötajate keskmine arv majandusaastal	Töötasude kogusumma majandusaastal
Vallavalitsus kokku	49,96	11 016,6
Lasteaiad (2)	98,65	10 578,3
Gümnaasiumid (2)	188,85	22 669,6
Huvikoolid (3)	59,81	6 959,5
Kultuuriasutused (3)	50,64	4 583,0
Sotsiaalasutus (1)	12,01	1 033,0

### Konsolideeritud üksused

tuhandetes kroonides

Üksuse nimetus	Valla osalus	Töötajate keskmine arv majandusaastal	Töötasude kogusumma majandusaastal
Jõhvi Tööstuspark SA	100%	2,00	76,6
Jõhvi Hooldekeskus SA	100%	24,39	2 391,8
Jõhvi Veemajandus OÜ	100%	22,99	3 369,9
Jõhvi Vara Haldus OÜ (likvideerimisel)	100%	4,00	278,4
Uikala Prügila AS	52,5%	21,00	3 127,4

13.12.2007.a. Jõhvi Vallavolikogu istungil oli vastu võetud otsus lõpetada Jõhvi Varahaldus OÜ majandustegevus. Otsus oli tehtud lähtudes kohaliku omavalitsuse korralduse seaduse §22 lg 1 punkti 1 ja §206, nõukogu ja vallavalitsuse ettepaneku ja OÜ Jõhvi Varahaldus 2006.a. majandusaasta aruande ning võttes arvesse asjaolu, et OÜ Jõhvi Varahaldus ei ole oma tegevusega täitnud temale pandud ootusi vallavara haldamisel.

Konsolideerimisgrupi tegevjuhtkonna ja kõrgema juhtkonna liikmete arv ja aruandeaastal arvestatud tasud:

tuhandetes kroonides

	Konsolideerimisgrupi tegev- ja kõrgema juhtkonna keskmine arv	Tasude kogusumma
Volikogu liikmed	21,0	966,5
Vallavalitsuse juhtkond	5,0	2 179,8
Asutuste juhid	26,39	5 796,0
Nõukogu ja juhatuse liikmed	3,0	791,4
<b>KOKKU</b>	<b>55,39</b>	<b>9 723,7</b>

Vallavalitsuse juhtkonnale makstud tasud moodustasid 2007. aastal 1 837,2 tuhat krooni ja 2008. aastal 2 179,8 tuhat krooni. Juhtkonna hulka on loetud 2007. ning 2008. aastal vallavanem, kolm abivallavanemat ning vallasekretär.

### Konsolideerimisgrupi finantssuhtarvud (tuhandetes kroonides)

Lähteandmed

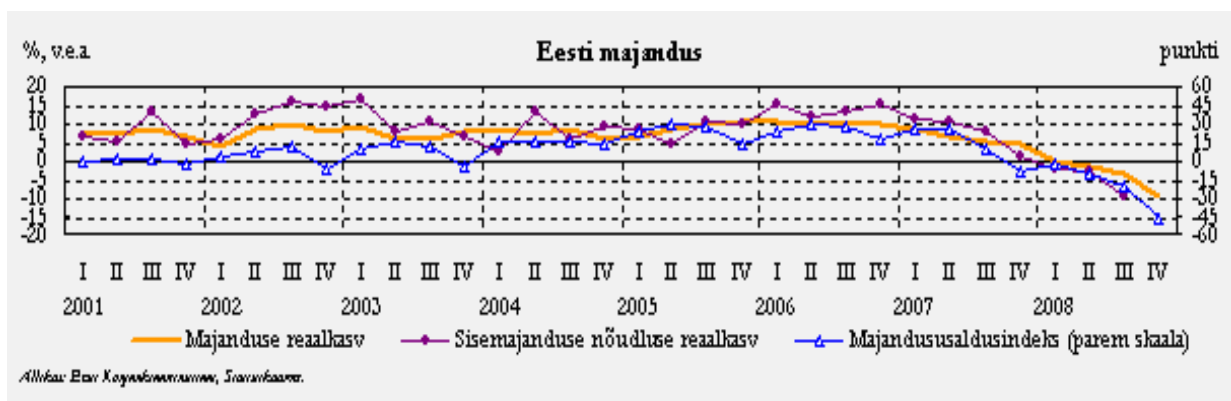
	2008	2007	2006
Varad aasta lõpus	623 625,2	555 575,7	207 420,1
Kohustused aasta lõpus	111 813,7	59 057,5	73 992,2
Netovara aasta lõpus	511 811,5	496 518,2	133 427,9
Tegevustulud	245 533,5	236 989,9	172 849,2
Tegevuskulud	236 472,8	196 897,2	166 650,5
Tulem	8 583,9	35 539,4	6 198,7
Käibevara	63 849,9	57 507,1	34 626,9
Lühiajalised kohustused	45 720,5	25 854,4	22 993,6
Raha	20 903,0	36 877,5	19 058,3

Konsolideerimisgrupi aruandeaasta bilansimaht oli 623 625,2 tuhat krooni, eelmise aastaga võrreldes kasvas bilansimaht 68 049,5 tuhat krooni.

Finantsseisundit iseloomustavad järgmised suhtarvud:

Finantssuhtarv	Valem	2008	2007	2006
Tegevustulemlikkus	Tegevustulud/Tegevuskulud	1,04	1,17	1,04
Lühiajalise võlgnevuse kordaja	Käibevara/Lühiajalised kohustused	1,40	2,23	1,50
Maksevalmiduse kordaja	Raha/Lühiajalised kohustused	0,46	1,47	0,83
Võlakordaja	Koguvõlgnevus/Varad	0,18	0,10	0,36

### EESTI PEAMISED MAJANDUSNÄITAJAD



Nafta hind jaanuaris stabiliseerus. Nii USA, Euroopa Liidu kui ka Eurotsooni majandused 2008. aasta neljandas kvartalis kahanesisid. Majanduse kindlustunde indikaator Euroopas langes jaanuaris oma madalaima tasemele alates 1985. aastast, mil näitaja kasutusele võeti.

Sisemajanduse koguprodukt vähenes 2008. aasta IV kvartalis eelmise aasta sama perioodiga võrreldes 9,4%. Võrreldes III kvartaliga vähenes sesoonselt ja tööpäevade arvuga korrigeeritud SKP 4,2%.

Töötleva tööstuse toodang vähenes detsembris võrreldes 2007. aasta detsembriga 17,5%, mis oli tingitud sise- ja välisnõudluse vähenemisest. Tellimused toodangule olid enamikus harudes väiksemad kui eelnevatel kuudel. Jaekaubandusettevõtete kaupade jaemüük vähenes detsembris püsivhindades 9%. Enim mõjutasid kaupade jaemüügi langust tööstuskaupade kauplused, neis kauplustes vähenes jaemüük eelmise aasta sama perioodiga võrreldes 15%. Autokaupluste müügitulu (mis kajastab nii jaemüüki kui liisingut) vähenes detsembris 44%.

Kaupade ekspordi maht oli detsembris 6,0% väiksem kui möödunud aasta detsembris. Väljaveomahtude languse taga on peamiste kaubanduspartnerite vähenev nõudlus, mistõttu on ettevõtetel üha keerulisem kaupu välisurgudele müüa. Aasta kokkuvõttes kasvas 2008. aastal kaupade eksport aastaga jooksvates hindades 5,2%, mis on mõnevõrra kiirem 2007. aasta 4,1%st kasvust.

Maksebilansi kiirhinnangu kohaselt ulatus jooksevkonto puudujääk IV kvartalis 6%ni oodatavast SKPst. Aastataguse sama ajaga võrreldes oli puudujääk ligemale kolm korda väiksem. Vähenenud on kaupade ja tulu konto puudujääk ning suurenenud on teenuste ja jooksevülekanne ülejääk.

Tarbijahindade aastane kasv aeglustus jaanuaris 4,1%ni. Detsembriga võrreldes odavnesid tarbijahinnad 0,6%. Samuti on euroala inflatsioon kiiresti alanenud, ulatudes aastases võrdluses 1,1%ni. Konkurentsis püsimiseks on hakanud kaupmehed hindu alandama. Lisaks soodustab hinnatõusu pidurdumist toormehindade langus maailmaturul. Sellest tulenevalt on tarbijahinnad kuulisel võrdluses langenud juba kolm kuud järjest.

Eratarbimine vähenes 2008. aastal 4%, kuigi eratarbimiskulutused kasvasid 6%. Langus kiirenes viimases kvartalis järsult ning võib 2009. aastal maailmamajanduse taandumise korral veelgi süveneda.

Eraisikutele ja ettevõtetele antud laenude jääk on 2008. aasta lõpust alates hakanud vähenema ning see trend jätkub ilmselt 2009. aastal. Eraisikute hoiuste kogumahu pole viimase poole aasta jooksul muutusi toimunud. Kõrged hoiuseintressid suunavad nõudmiseni deposiidid tähtajalistele arvetele. Baasintresside ja euribori kiire langus on toonud vaid mõningast leevendust intressimääradesse, kuna riskimarginaalid on tõusnud oluliselt.

2008. aasta IV kvartalis ulatus hõivatud inimeste arv 652,6 tuhande inimeseni, mis on 1,2 tuhande võrra vähem kui samal ajal aasta tagasi. Tööpuuduse määr tõusis viimase kolme aasta kõrgeimale tasemele ulatudes 7,6 protsendini. Keskmise brutokuupalk ulatus IV kvartalis 13 117 kroonini, mis on 6,9% rohkem kui möödunud aastal samal ajal. Reaalpalk vähenes 1,3%.

## JÕHVI VALLA ARENGUSUUNAD

Valla pindalaks on 124 km<sup>2</sup>. Jõhvi vald jaguneb asumiteks, milleks on vallasisene Jõhvi linn, Tammiku alevik ja külad: Pargitaguse küla, Pauliku küla, Edise küla, Kahula küla, Kotinuka küla, Kose küla, Puru küla, Pajualuse küla, Sompä küla, Linna küla ja Jõhvi küla.

2000. aasta rahvaloenduse andmetel vähenes Jõhvi rahvaarv 1989- 2000 perioodil 17 600 inimeselt 13 900 inimeseni ehk 2000. aasta rahvaarv moodustas 79% 1989. aasta rahvaarvust. Jõhvi valla rahvaarv on vähenenud ka edaspidi, kuigi aeglasemas tempos, ning seisuga 01.01.2008.a. oli elanike arv Jõhvi vallas 13

302, kellest 44,8% mehed ja 55,2% naised. Seisuga 01.01.2009.a. oli elanike arv Jõhvi vallas 13 158. Rahvaarvu muutus sõltub nii sündide ja surmade vahekorradest ehk loomulikust iibest kui ka rändesaldost. 1990. aastatel olid need näitajad Jõhvis negatiivsed. Rahvastikuprognooosi stsenaariumid näitavad Jõhvi rahvastiku jätkuvat vähenemist ka aastatel 2009- 2025. Laste arv suureneb kõigi prognoosistsenaariumide korral aastani 2020. ja hakkab seejärel vähenema. Tööealiste arv väheneb kogu prognoosiperioodi vältel ning pensionäride arv väheneb aastani 2015. ja hakkab seejärel suurenema. Seisuga 01.01.2009.a. oli pensionäride arv 3 578 ja 0-18 aasta vanuseid 2 179.

Jõhvi vallas tegutseb 463 ettevõtet, millest 92% paikneb Jõhvi linnas. Ettevõtlusstruktuuris on valdavalt väikeettevõtted, mis moodustavad kõigest ettevõtetest 73%. Valla ettevõtete eelistatamad tegevusvaldkonnad on hulgi- ja jaekaubandus, kinnisvara ja äriteenindus ning ehitus. Valla töötajamahuks ettevõtlussektoriteks on mäetööstus, veondus, laondus ja side, töötlev tööstus ning kinnisvara ja äriteenindus, kus on hõivatud 77% valla ettevõtluse töötajust. Enamik (83%) ettevõtluses



hõivatud töötajaid töötab Jõhvi linnas. Ettevõtete keskmine käive on 57,2 miljonit krooni ning keskmise käibe kasv on olnud suurim põllumajandussektoris. Suurim keskmine ärikasum on mäetööstuses. Kui seisuga 31.12.2007. aasta oli Jõhvi vallas registreeritud töötuid 208, siis seisuga 31.12.2008. aastal oli vastav näitaja 425.

21. detsembril 2006.a. võeti Jõhvi Vallavolikogu poolt vastu Jõhvi valla arengukava aastateks 2007-2013. Jõhvi valla arengu üldeesmärk on rahvusvaheliselt konkurentsivõimelise inimest väärtustava keskkonna loomine, mis tugevdaks Jõhvit kui regionaalkeskust, oleks atraktiivne investeerijatele ning vastaks elanike ootustele ja vajadustele. 18. septembril 2008.a. võeti Jõhvi Vallavolikogu poolt vastu Jõhvi valla arengukava 2007-2013 muutmise määrus.

Selleks on vaja:

- Parandada piirkonna mainet (tutvustada Jõhvit kui uut arenevat keskust).
- Tõsta elukeskkonna kvaliteeti.
- Parandada ettevõtluskeskkonda ja atraktiivsust investoritele ning selle läbi töökohtade struktuuri ja kvaliteeti.
- Tõsta elanikkonna ettevõtlikkust ja tööjõu kvaliteeti.

Valdkondade prioriteetsus määratleti 2007-2013 arengukava perioodiks järjekorras:

1. haridus ja noorsootöö
2. majandus
3. kultuur ja sport
4. sotsiaalhoolekanne ja tervishoid

20. juunil 2006. aastal võttis Jõhvi Vallavolikogu vastu otsuse algatada Jõhvi valla üldplaneeringu koostamine. Üldplaneeringu koostamise eesmärgiks on lähtuvalt säästvast ja tasakaalustatud arengust valla ruumilise arengu põhimõtete kujundamine. Üldplaneeringuga määratakse valla üldised kasutamise- ja ehitustingimused. Üldplaneeringu koostamisel võetakse arvesse keskkonnamõju strateegilise hindamise tulemusi. Jõhvi valla üldplaneering koostatakse kogu valla territooriumi kohta.

18. septembril 2008.a. võeti Jõhvi Vallavolikogu poolt vastu Jõhvi valla arengukava 2007-2013 muutmise määrus.

18. detsembril 2008.a. kinnitati Jõhvi Vallavolikogu poolt Jõhvi valla turismiarenduskava (2009-2013).

See on 30- leheküljeline dokument, milles püütakse esimest korda anda pisut täpsemad suunised turismi arendamiseks Jõhvis. Esimeses, kirjeldavas osas on taustaks esitatud viited teistele olulistele turismivaldkonna strateegiadokumentidele ning seejärel lühidalt kokku võetud Eesti ja Ida- Virumaa turismitrendid. Edasi on loetelu Jõhvi valla praegusest turismiressursist- kui palju ja milliseid vaatamisväärsusi, teenindusasutusi, vaba aja veetmise võimalusi siin on. Tulevikku vaadatakse arengukava teises pooles, kus on sõnastatud Jõhvi turismivaldkonna eesmärgid. Lõpuosas on tegevuskava, kus on öeldud, milliseid projekte omavalitsus järk- järgult püüab ellu viia või mille teostamist teiste asutuste poolt katsub ta toetada ja jälgida.

## ÜLEVAADE ARENGUKAVA TÄITMISEST

Jõhvi valla majandustegevuse aluseks 2008.a. on **arengukava 2007-2013.a.** ja sellest lähtuv eelarve.

**Suuremateks ja mahukamateks investeeringuteks vastavuses arengukavaga 2008.a. olid :**

- Jõhvi linna Kaare- Tartu põik II ristmiku valgusfoori projekteerimine ja ehitamine,
- Jõhvi linna välisvalgustussüsteemi uuendamine,
- Jõhvi valla Linna küla kuivendussüsteemide renoveerimine,
- Jõhvi Gümnaasiumi spordihoone ehitustööd,
- Alustati projektiga „Sompa külas altkaevandatud aladel paiknevate majapidamiste varustamine joogiveega“,
- Alustati projektiga „Jõhvi valla Linna küla veevarustuse projekteerimine ja ehitamine“,
- Jõhvi Vene Gümnaasiumi staadioni rekonstrueerimine kunstmurukattega mänguväljakuks,
- Jõhvi linna tänavate renoveerimine,
- Jõhvi liiklussõlme eelprojekti koostamine,
- Jõhvi linna 9 jäätmemaja ehitamine.

### **2009.a. suuremateks investeringuteks on planeeritud järgmised objektid:**

- Lasteaed Kalevipoeg rühmaruumi ja pesuköögi renoveerimine,
- projekti „Kohtla- Järve piirkonna veevarustussüsteemide rekonstrueerimine“ alustamine,
- Jõhvi Kunstikooli hoone renoveerimine (akende vahetus),
- Tammiku raamatukogu ruumide renoveerimine,
- uue lasteaia (Puru tee 15) projekteerimistööd,
- Jõhvi Gümnaasiumi spordihoone ehitamine ja objekti vastuvõtmine uueks õppeaastaks.

### **Tähtsamad tegevused 2008. aastal valdkondade lõikes**

#### **Valitsussektor**

2008. aastal käivitati dokumendihaldusprogramm Web Desktop, kuhu on juurdepääs kogu vallavalitsuse ametnikkonnal. Dokumendihaldusprogrammi kantakse kogu asutuses loodud ja saadud dokumentatsioon, saabunud kirjad üldjuhul skaneeritakse ning need on nähtavad ka tulevikus, arhiivist pole vaja otsida. Programm võimaldab dokumente suunata elektrooniliselt (kooskõlastuse andmine ja ametnike tegevuse jälgimine kirjade vastamisel või dokumentide loomisel). 2008. aasta esimesel poolel programmi täiendati ning kohandati vastavalt asutuse vajadustele. 2008. aasta teisel poolel algasid ettevalmistused vallaasutuste liitmiseks alates 01. 01. 2009.a.

Käivitati riiklik süsteem digitaalallkirjastatud elukohateadete vastuvõtmiseks (registripidaja valdkond).

2008. aastal esitati projektitaotlus prioriteetse suuna „Suurem haldusvõimekus“ meetme „Avalike teenistujate, kohalike omavalitsuste ja mittetulundusühingute töötajate koolitus ja arendamine“ alameetmesse „Organisatsiooni arendamine“ Jõhvi Vallavalitsuse ametnike juhtimisvõimekuse ja koostöö suurendamine juhtimistaseme ühtlustamiseks ja teeninduse kvaliteedi tõstmiseks. Riigikantselei rahaldas taotluse personali koolitamiseks ning algasid ettevalmistused projekti elluviimiseks 2009. aastal.

Alustati Hooneregistri Toila valla toimikute ettevalmistamist Jõhvi Vallavalitsuse arhiivist väljaviimiseks Riigiarhiivi. Algas dokumendihaldusprogrammi arhiivinimistute sisseviimine, 2008. aastal kanti programmi tehniline arhiiv.

Toimus liitumine X- tee turvaserveriga e- asjaajamise keskkonna loomiseks. Vallavalitsuse raamatupidamisprogramm ühildati vallaasutuste programmiga info vahetamiseks. Soetati ja võeti kasutusele lindiseade andmete igapäevaseks kopeerimiseks võrguketastelt.

#### **Majandus**

2008. aastal jätkati Jõhvi- Tartu- Valga maanteel asuva Jõhvi liiklussõlme ümberehituse eelprojekti koostamist. Eelprojekteerimine viiakse ellu Euroopa Komisjoni poolt heaks kiidetud Ühtekuuluvusfondi projekti raames. Projekteerijaks on Teede Tehnokeskus AS. 2009. aasta eesmärgiks on projekti rahastamise kokkuleppe saavutamine antud objektile ning 2012. aastaks on eesmärk liiklussõlm välja ehitada.

2008. aastal teostati Jõhvi linna tänavate (Veski, Hariduse, Lille) renoveerimistöid ning Nooruse tänava 1 parkimisplatsi ehitustöid summas 27,2 miljonit krooni.

2007. aasta lõpus alustati ning 2008. aastal jätkati tasuta parkimise korraldamist ja järelevalvet koostöös AS G4S Ida- Eestiga. Jätkus projekti „külateed tolmuvaaks“ elluviimine. Projekteeriti ja ehitati Jõhvi linna Kaare- Tartu põik II ristmiku valgusfoor maksumusega 1,1 miljonit krooni.

Jätkus koostöö teiste linnadega. Koostöövaldkondadeks on haldusjuhtimine, linnaplaneerimine, majandus, turism, haridus, kultuur, sport, sotsiaal- ja noorsootöö ning tervishoid.

Jõhvi vallal on allkirjastatud sõpruslinnade lepingud järgmistele linnadega:

2006.a. Olecko, Poola Vabariik

1997.a. Loimaa, Soome Vabariik

1997.a. Uddevalla, Rootsi Kuningriik

2000.a. Thisted, Taani Kuningriik

2003.a. Skien, Norra Kuningriik

1999.a. Kingisepp, Vene Föderatsioon

Vallavanem Tauno Võhmar

Partnerlussuhted (valdkondade koostöölepingud) on järgmiste linnadega:

1989.a. Norderstedt, Saksamaa Liitvabariik (haridus, noorsootöö, kultuur)

1993a. Strömsund, Rootsi Kuningriik (haridus, kodanikukaitse)

2004.a. Ogre rajoon, Läti Vabariik (arendustegevus, turism, projektipõhine tegevus)

2001.a. Oostststellingwerf, Hollandi Kuningriik (sotsiaalpoliitika, noorsootöö)

2002.a. Kerava, Soome Vabariik (projektipõhine tegevus)

1987.a. Outokumpu, Soome Vabariik (huviharidus)

2008. aastal jätkati projektiga "Development of Sustainable Cooperation between Jõhvi and Kingisepp Municipalities, Business Supporting Structures and Enterprises". Kogu projekti eelarve on 107 602 EUR, sellest moodustab INTERREGi toetus 90% ehk 96 840 EUR. Projektaotluse kohaselt toimub finantside indikatiivne jaotus lepingupartnerite (Jõhvi ja Kingisepp) vahel järgmiselt: 46 910 EURi ja 60 701 EURi.

2008. aastal jätkati transpordimaade munitsipaliseerimisega, protsess jätkub ka järgnevatel aastatel.

2008. aastal esitati rahastamisaotlus meetme "Linnaliste piirkondade arendamine" projektile "Jõhvi kesklinna jalakäijate ala ning Rakvere tänav- Puru tee kergliiklustee", taotlus rahuldati. Projekti kogueelarve moodustab 59 miljonit, omafinantseering 15 %. 2009. aastal alustatakse ettevalmistavate töödega.

### **Keskkonnakaitse**

2008.aastal jätkati projektiga „Jõhvi vallas liigitikogumise infrastruktuuri väljaarendamine jäätmemajade baasil“. Projekti eesmärgiks oli ergutada ja soodustada olmejäätmeid liigiti koguma ning suunata võimalikult suures ulatuses eraldi kogutud pakendijäätmed ja paberi- ning papijäätmed taaskasutusse. Projekti käigus ehitati Jõhvi linna 9 jäätmemaja, mis projekti raames sisustati pakendijäätmete ja paberin- ning papijäätmete kogumise mahutitega ning mida hakkavad kasutama 21 korteriühistus ja lasteaiad Sipsik. Projekti toetas Sihtasutus Keskkonnainvesteeringute Keskus, projekti maksumuseks kujunes 513,1 tuhat krooni. Ehitajaks oli Revalia Ärigrupp OÜ.

2008.a. alustati projektiga „Jõhvi valla Linna küla kuivendussüsteemide renoveerimine“. Projekti kogumaksumus oli 365 000 krooni, rahastajateks Jõhvi Vallavalitsus ning Ida- Virumaa Omavalitsuste Liit. Projekti käigus renoveeriti Linna külas kuivenduskraave kokku 900 jm ja ehitati truupe kokku 75jm. Tööd teostas OÜ Rakvere Põllumajandustehnika.

### **Elamu- ja kommunaalmajandus**

Jätkati Jõhvi linna välisvalgustuse renoveerimist summas 0,9 miljonit krooni. Alustati projektiga „Sompa küla veevarustuse projekteerimine ja ehitamine“. Projekti kogumaksumuseks kujunes 3,8 miljonit ning projekti rahastasid Sihtasutus Keskkonnainvesteeringute Keskus summas 3,4 miljonit krooni ja Jõhvi Vallavalitsus summas 0,4 miljonit krooni. Projekteerimistöid teostas OÜ Kapitaalehitus ning ehitustöid teostas OÜ Coniery. Projekti käigus ehitati 10 100 jm joogiveetorustikke, survetõstepumpla, 25 liitumispunkti ja 50 m<sup>3</sup> tuletõrjeveehoidla.

2008. aastal alustati ka teise veeprojektiga, selleks oli „Jõhvi valla Linna küla veevarustuse projekteerimine ja ehitamine“. Projekti kogumaksumus 1,5 miljonit ning projekti rahastajateks Sihtasutus Keskkonnainvesteeringute Keskus summas 1,3 miljonit krooni, Ida- Virumaa Omavalitsuste Liit summas 73,5 tuhat krooni ja Jõhvi Vallavalitsus summas 75,0 tuhat krooni. Projekteerimistöde teostajaks OÜ Kapitaalehitus ning ehitustööde teostajaks OÜ Coniery. Projekti käigus ehitatakse 2 067 jm veetorustikke, 30 veemõdukaevu ja tuletõrjehüdrant. Tööd teostatakse 2009. aasta maikuu lõpuks.

### **Tervishoid**

Jätkati sõltuvushäiretega noorte ambulatoorse ravi ja nõustamise kabineti toetamist. Tegevust jätkas vallaarst.

## Vabaaeg, kultuur

Jõhvis tegutsevad kolm huvikooli:

Jõhvi Spordikool

Jõhvi Kunstikooli

Jõhvi Muusikakool

Jõhvi huvikoolides õpib 685 õpilast ning töötab 60 töötajat. Kui kultuuri valdkonna kulud moodustasid 2008. aasta eelarve mahust 13,5%, siis huvihariduse kulud moodustasid 5,6%.

2008. aastal tõsteti huvikoolide õpetajate töötasusid 20%, ka järgnevatel aastatel on kavas huvikoolide õpetajate töötasusid tõsta.

2008. aastal alustati Jõhvi Kunstikooli hoone renoveerimist (akende vahetamine) summas 630,1 tuhat krooni. Kunstikooli paigaldati ka tulekahju signalisatsioon, tööde maksumus moodustas 122,2 tuhat

Jõhvis on 3 kultuuriasutust:

Jõhvi Seltsimaja

Jõhvi Kultuuri- ja Huvikeskus

Jõhvi Keskraamatukogu

Jõhvi Keskraamatukogu täidab ka maakonna keskse raamatukogu funktsiooni, tegeleb arveldamisega 29 maakonnas asuva raamatukoguga teavikute soetamise osas. 2008. aastal on perspektiivis Jõhvi Keskraamatukogu (Tammiku) ruumide renoveerimine.

Jõhvi Seltsimajas paigaldati 2008. aastal tulekahju signalisatsioon, tööde maksumus moodustas 70,0 tuhat krooni.

Sporditegevuse ja spordiürituste toetamise tegelikud kulud moodustasid 2008.a. 950,0 tuhat krooni. Vald toetas järgmiste spordiorganisatsioonide tegevust:

- Spordiklubi BC Karjamaa
- Kergejõustikuklubi „Visa“
- Poksiklubi „Loit“
- Jalgpalliklubi „Orbiit“
- Rahvaspordiklubi „Jõhvikas“
- Alutaguse Suusaklubi
- Jõhvi Motoklubi
- Võrkpalliklubi „Viro“
- Spordiklubi „Edu“
- Lauatenniseklubi „Üks-Teist“
- Kabeklubi „Into“
- Mudellennundusklubi „Fun-Pilot“
- Spordiklubi „Muskel-Sport“
- Jõhvi Jalgrattaklubi
- Atleetklubi „Titaan“
- Uisuklubi „Diana“
- Maadlusklubi „Tiit Tartlan“
- Spordiklubi „Afina“
- Spordiklubi „Fööniks“
- Ida- Virumaa Spordiveteranide Ühendus
- AMV Racing
- Tantsuspordiklubi Stiil
- Spordiklubi BC Viru Basket
- Alutaguse Koolispordi Ühing
- Spordiklubi „Banzai“

2008.a. eelarvest finantseeriti järgmiseid **kontsertorganisatsioone**:

Jõhvi Big Bänd 200,0 tuhat krooni

Segakoor Heli 35,0 tuhat krooni

Vene Laul kontsertorganisatsioon 58,0 tuhat krooni

Jõhvi Rahvatantsu ja Folklooriselts Gevi 97,0 tuhat krooni

Jõhvi Laste laulustuudio 3,7 tuhat krooni

**Teatritest** finantseeriti:

Tuuleveski 170,0 tuhat krooni

Lepatriinu 93,0 tuhat krooni

2008.a. eelarvest finantseeriti järgmiseid **seltsse ja ühinguid**:

Jõhvi Linna Pensionäride Ühendus 75,0 tuhat krooni

Valgevene Kultuuriselts 10,0 tuhat krooni

Tatari Kultuuriühing 8,0 tuhat krooni

Juudi Kogukond 8,0 tuhat krooni

Alutaguse Memento 3,0 tuhat krooni

EELK Jõhvi Mihkli Kogudus 12,5 tuhat krooni

Ida- Viru Ingerisoomlaste Selts 10,0 tuhat krooni

Ida –Viru Käsitööselts 10,0 tuhat krooni

Tantsuklubi Ljumen 20,0 tuhat krooni

Eesti Vabadusvõitlejate Selts 7,0 tuhat krooni

Tammiku Külaselts 15,9 tuhat krooni

Kahula Küla Selts 109,3 tuhat krooni

Jõhvi Muuseumi Selts 125,0 tuhat krooni

Ida- Virumaa Pensionäride Ühendus 7,0 tuhat krooni

Ida- Virumaa Külade Esindus 2,0 tuhat krooni

Tammiku Spordihoone renoveerimiseks (küttesüsteemi renoveerimine ning ventilatsioonisüsteemi väljaehitamine) kulutati 2007. aastal 180,0 tuhat krooni ning 2008. aastal 546,7 tuhat krooni. Projekti toetas Ettevõtluse Arendamise Sihtasutus summas 465,9 tuhat krooni.

2008. aastal finantseeriti promenaadi projekteerimistööd summas 554,6 tuhat krooni. Mänguväljakute rajamiseks kulutati 2008. aastal 75,4 tuhat krooni. Jõhvi Noortekeskust toetas vald 2008. aastal summas 638,4 tuhat krooni. Noorsootööd finantseeriti 2008. aasta eelarvest 137,3 tuhande krooniga.

2008. aastal toimus Jõhvi valla territooriumil palju olulisi, traditsiooniks kujunenud kultuuriüritusi. Olulised üritused olid Jõhvi linna 70. aastapäev, laste lauluvõistlus, laste kevadpäevad, jaanipäev, 7 linna muusikafestival, festival „Rahvuskultuuride loomepada“, võimlemispidu, vabariigi aastapäeva tähistamine, aastalõpuball. Kultuuriürituste rahastamiseks kulus 2008. aasta eelarvest kokku 1,2 miljonit krooni.

**Haridus**

Lasteaias Sipsik on laste arv 217 ning 12 rühma, neist 2 sõimerühma, 7 aiarühma, 1 liitühm, 2 keelekümbel rühma. Lasteaias Kalevipoeg on laste arv 192 ning 11 rühma, neist 3 sõimerühma, 7 aiarühma, 1 erivajadustega laste rühm. 5 rühma on eesti õppekeele ja 6 rühma vene õppekeelega. 2 aiarühma töötavad Hea Alguse programmi järgi.

Lasteaias Sipsik renoveeriti 2008. aastal rühmaruumid ning pesuruum summas 247,6 tuhat krooni. Lasteaias Kalevipoeg renoveeriti erirühma ruume summas 250,0 tuhat krooni ja soetati mängurong (finantseeris Haridus- ja Teadusministeerium) maksumusega 50,1 tuhat krooni. 2008. aastal esitati meetme „Lasteasutuste kohtade loomine ja renoveerimine“ projektide rahastamisaotlused mõlema lasteaia osas ning 2009. aastal eraldab Ettevõtluse Arendamise Sihtasutus lasteaiale Kalevipoeg projekti „Lasteaed Kalevipoeg rekonstrueerimistööd“ finantseerimiseks 500 000 krooni. 2009. aastal on perspektiivis jätkata lasteaedade territooriumite edasist kaasajastamist (mängu- ja spordiplatsid, õuesõppe võimalused).

2007. aastal teostati Arhitektuuribüroo Luhse & Tuhhal OÜ poolt uue 120 kohalise ja 6 rühmaga lasteaia (asukohaga Puru tee 15) eelprojekteerimistööd summas 548,7 tuhat krooni. 2008. aastal teostati ehitusgeoloogiline uuring summas 99,5 tuhat krooni ning alustati Arhitektuuribüroo Luhse & Tuhhal OÜ poolt lasteaia projekteerimisega, projekteerimistööde maksumus kokku moodustab 601,8 tuhat krooni. 2009. aastal jätkatakse projekteerimistöödega ning ehitustööde esimese etapiga (ettevalmistavate töödega) alustatakse 2009. aasta juunikuul lõpus. Ehitustöödega loodetakse alustada 2009. aasta septembris. Ehitustööd finantseeritakse Euroopa regionaalarengu fondist KOIT kava raames. Taotlus

rahuldati summas 43,6 miljonit krooni, omafinantseeringu määr moodustab 15%, mis finantseeritakse laenurahast. Perspektiivis on uus lasteaed avada 1. septembril 2010. aastal.

Jõhvi Gümnaasiumides õpib 1 215 õpilast ja töötab 174 töötajat. Klassikomplekte kokku on 62, neist Jõhvi Gümnaasiumis 31 ja Jõhvi Vene Gümnaasiumis 31.

2006. aastal valmis spordihoone (Jõhvi Gümnaasiumi juurdeehitisena) projekt, projekteerimistööd teostas AS Resand ning tööde maksumus moodustas 1,4 miljonit krooni. 2007. aastal toimusid ehitamiseks ettevalmistavad tööd summas 1,1 miljonit krooni ning 2008. aasta mais alustatati ehitustöödega. Ehitustööde maksumus moodustab 36,9 miljonit krooni, ehitajaks AS Linnaehitus. Ehitustööd loodetakse lõpetada 2009. aasta augustiks. Uus spordihoone parandab jõhvilaste sportimistingimusi ning Jõhvi Gümnaasium saab endale kaasaegsed sportimisruumid. Spordihoonesse on kavandatud pallimängude saal, jõutõstesaal, kaks sauna, riietusruumid, treenerite kabinetid ning kohvik. Spordihoone ehitamiseks võttis vald volikogu otsuse alusel laenu. 2008. aastal teostati Jõhvi Gümnaasiumis renoveerimistööd (klasside remont, välistrepi remont, juurdepääsutee ehitus spordihooneni) kokku summas 1 144,8 tuhat krooni.

Jõhvi Vene Gümnaasiumi staadion rekonstrueeriti 2008. aastal kunstmurukattega mänguväljakuks. Renoveerimistööd summas 3,2 miljonit krooni teostas Tallinna Teede AS ning Haridus- ja Teadusministeerium finantseeris projekti summas 1,0 miljonit krooni.

### **Sotsiaalne kaitse**

2007. aasta alguses lõppes projekt „Jõhvi aktiveerimiskeskuse rajamine vähese konkurentsivõimega inimestele“. Projekti eesmärgiks oli Jõhvi linna sotsiaalmaja baasil luua omavahel integreeruvate sotsiaalteenuste kompleks. Projekti raames renoveeriti Kaare 3 ja Kaare 7 hoonetes koolitus- ja rakendusruumid, kus hakati pakkuma teenuseid riskirühma kuuluvatele inimestele (pikaajalised töötud). Projekti kogumaksumus oli 4 708,0 tuhat krooni, projekti toetas Ettevõtluse Arendamise Sihtasutus 3 766,0 tuhande krooniga.

Aprillis 2007 käivitus Jõhvi, Toila, Illuka, Kohtla, Mäetaguse valla ja Tööturuameti ühisprojekt „Ida-Viru Keskregiooni aktiveerimiskeskuse loomine vähese konkurentsivõimega inimestele“. Projekti kestvus oli aprillist 2007 kuni septembrini 2008.a. Projekti rahastas Euroopa Sotsiaalfond ning kaasfinantseerijateks olid tööturuamet ja omavalitsused. Projekti kogumaksumus moodustas 7,0 miljonit krooni. Juunis 2008. moodustasid Jõhvi vald ja Mäetaguse vald MTÜ Virumaa Nõustamis- ja Aktiveerimiskeskuse. Mittetulundusühingu loomise eesmärk oli peale Euroopa Sotsiaalfondi projekti „Ida- Viru Keskregiooni Aktiveerimiskeskuse loomine vähese konkurentsivõimega inimestele“ lõppemist augustis 2008. aastal, jätkata töötutele teenuste osutamist ja arendamist. Septembrist detsembrini 2008. aastal toimus Aktiveerimiskeskuse töö taaskäivitamine Jõhvi valla rahalisel toel.

2007. aastal loodi alusbaas lapsehoiuteenuse käivitamiseks. Lapsehoiuteenuse arendamiseks viidi läbi 160 tunnine koolitus. Koolituse läbis 10 lapsehoidjat ( valiti 66 soovija seast). Vastavalt volikogu poolt aprillis kinnitatud määrusele hakati oktoobrist 2007. lapsehoiuteenuse kasutajatele maksuma lapsehoiutoetust. 2008. aasta alguses renoveeriti lapsehoiuruumid aadressil Sompa 5a Jõhvi Noortekeskuse ruumide baasil. Vald finantseeris lapsehoiuteenuse osutamist 2008. aastal 400 000 krooniga.

Invatransporditeenuse arendamiseks soetati 2007. aasta juulikuus vastavalt kohandatud invabuss maksumusega 665,5 tuhat krooni. 2007 aasta sügisel kinnitas volikogu määruse invatransporditeenuse osutamise tingimuste ja korra kohta, mis jõustus 2008. aasta jaanuarist.

2008 aastal jätkati Jõhvi valla vastsündinud vallakodanike ja nende vanemate õnnitlusürituse korraldamist kord kvartalis pidulikus ja avaras Jõhvi Linnagaleriis. Uuendati ka kingitusi (vallakodaniku tunnistus ja kinkekaart). Vastsündinud vallakodanike ja nende vanemate vastuvõttu võib pidada üheks pidulikumaks Jõhvi Vallavalitsuse poolt korraldatud ürituseks. Tagasiside vanematelt on olnud positiivne.

## Ülevaade valitseva ja olulise mõju all olevate äriühingute ja sihtasutuste kohta.

Valla osalused tütar- ja sidusettevõtetes 4,7 miljonit krooni, finantsinvesteeringud 0,5 miljonit krooni.

### Valla osalusega ettevõtted on :

1. Jõhvi Tööstuspark SA, valla osalus 100 %
2. Jõhvi Hooldekeskus SA, valla osalus 100 %
3. Jõhvi Veemajandus OÜ, valla osalus 100 %
4. Jõhvi Varahaldus OÜ (likvideerimisel), valla osalus 100 %
5. Uikala Prügila AS, valla osalus 52,5 %
6. Järve Biopuhastus OÜ, valla osalus 25 %

### Osalused sihtasutustes

Bilansis kajastatakse neid osalusi sihtasutustes, mille üle on valitsev mõju. Üksuste andmed on konsolideeritud valla bilanssi.

### Valla osalusega sihtasutusteks on:

Jõhvi Tööstuspark SA valla osalus 100%

Jõhvi Hooldekeskus SA 100%

Jõhvi Linnavalitsus asutas SA Jõhvi Tööstuspark 09.12.2003.a. eesmärgiga vara valitsemise ja kasutamise kaudu regiooni ettevõtluskeskkonna (eriti tootmise) arengut toetada selleks vajalike tugimeetmete tagamise ja vajalike vahendite kaasamise teel. 2008.a. oli SA Jõhvi Tööstuspargi viies tegutsemisaasta. 2008.a. oli ettevõttes üks palgaline töötaja, palgakuluga 76,6 tuhat krooni. Nõukogu liikmetele tasusid ei makstud.

2008.a. oli SA Jõhvi Tööstuspark jaoks oluline aasta arengus ning põhikirjaliste eesmärkide saavutamisel:

-olemasolevates tootmisruumides väljaüürimisel 100 % täituvus

-koostamisel on detailplaneering tööstuspargi juurdepääsuteede planeerimiseks Lennuki tänavaga paralleelselt mööda endist raudtee muldvalli ning otseväljasõiduga Tallinn- Narva maanteele kalmistu tagant. Detailplaneeringu koostamist finantseerib SA Jõhvi Tööstuspark.

-osaleti klastrite koolituse programmis, millega laiendati koostöölaseid tegevusi erialaliitudega ning võrgustikega

-lõppesid ERIS projekti tegevused

-Fortum Termest AS poolt rajati gaasitrass

-järjepidevalt on tegeldud turundusega (PR teated, artiklid ajakirjanduses, intervjuud raadios ja televisioonis jne.).

Põhieesmärgid 2009.a.:

-Uue Ida- Virumaa tööstusala ühendava katusorganisatsiooni äriplaani koostamine ja organisatsiooni loomise ettevalmistamisele ja teostamisele kaasaaitamine

-Lennuki tänavaga paralleelse juurdepääsutee väljaehitamine

-Sompa tänava pikenduse väljaehitamine

-Sompa tänava pikenduse väljaehitamine

-Lennuki tänava juurdepääsutee detailplaneeringu kehtestamisega seotud tegevuste elluviimine

-Sompa tänava- Statoili ringtee juurdepääsutee detailplaneeringu kehtestamisega seotud tegevuste elluviimine

-turundustegevused

-uute tootmisettevõtete tegevuse alustamisele kaasaaitamine.

Aruandeaasta tulemiks oli 491 401 krooni kahjumit ja omakapital kokku seisuga 31.12.2008.a. 5 846 248 krooni. 2008.a. oli ettevõttes üks töötaja ning tema palgakulu oli 76 562 krooni.

Tähtsamad finantsnäitajad (tuhandetes kroonides)

	2008 majandusaasta	2007 majandusaasta
Varad aasta lõpus	7 522,1	7 980,8
Kohustused aasta lõpus	1 675,8	1 643,2
Netovara aasta lõpus	5 846,2	6 337,6
Tulud	2 229,4	4 721,0
Kulud	-2 720,8	-4 194,1
Tulem	-491,4	526,9

**SA Jõhvi Hooldekeskus** moodustati 01.08.2001.a. Jõhvi Vanurite Hooldekodu baasil. Asutusõigusi teostas Jõhvi Linnavalitsus. Hooldekeskuse tegevuseks on üksikuks jäänud ja kõrvalist abi vajavatele vanuritele tingimuste loomine vanaduspõlve veetmiseks. Koosseisulisi töötajaid oli 2008.a. 24 töötajat. Palgakulud moodustasid aruandeaastal 2,5 miljonit krooni. Hooldekeskuses elab 69 hoolealust. Kohamaksumus on 6800 krooni koos Jõhvi valla elanikele ning väljastpoolt Jõhvi elanikele on kohamaksumuseks 7 200 krooni koos. Ülalpidamiskulusid kaetakse kohaliku omavalitsuse ning hoolealuste ja nende lähedaste osamaksetest. Kohaliku omavalitsuse makse koosneb vastavalt sõlmitud kokkuleppele kohamaksumuse ja vanurite pensioni suuruse vahest. Alates 01.01.2009. aastast kinnitati nõukogu otsusega uueks kohamaksumuseks Jõhvi valla elanikele 7 500 krooni ja väljastpoolt Jõhvi elanikele 7 900 krooni.

Hooldekeskust juhib 5 liikmeline nõukogu ja juhatus. Juhatusel liige täidab tegevjuhi tööülesandeid. Tegevjuhi töötasu moodustas 2008. aastal 263,4 tuhat krooni ja nõukogu liikme tasu moodustas 8,4 tuhat krooni.

2008.a. soetati põhivarana pesumasin maksumusega 50 505 krooni.

Aruandeaasta auditeeritud tulemiks oli 90 116 krooni kasumit ja omakapital kokku seisuga 31.12.2008.a. 19 130 101 krooni.

Tähtsamad finantsnäitajad (tuhandetes kroonides)

	2008 majandusaasta	2007 majandusaasta
Varad aasta lõpus	19 732,0	19 299,0
Kohustused aasta lõpus	511,8	168,9
Netovara aasta lõpus	19 220,2	19 130,1
Tulud	6 844,9	5 188,5
Kulud	-6 754,8	-5 366,4
Tulem	90,1	-177,9

**Osalusel tütar- ja sidusettevõtjates**

Tütarettevõtjat loetakse kontrolli all olevaks, kui aruandekohustuslane omab üle 50% tütar-ettevõtja hääleõiguslikest aktsiatest või osadest, on võimeline kontrollima tütar-ettevõtja tegevus- ja finantspoliitikat või omab õigust nimetada või tagasi kutsuda enamikku nõukogu liikmetest. Sidusettevõtjaks loetakse ettevõtjat, milles omatakse hääleõigusega aktsiatest või osadest 20 kuni 50%. Tütarettevõtete andmed on konsolideeritud valla bilanssi ning sidusettevõtete tulem kajastatakse kapitaliosaluse meetodil.

**Tütarettevõtted:**

Jõhvi Veemajandus OÜ valla osalus 100%

Jõhvi Varahaldus OÜ (likvideerimisel) valla osalus 100%

Uikala Prügila AS valla osalus 52,5%



**Jõhvi Veemajandus OÜ** kanti registrisse 01.12.1998.a., asutajaks Jõhvi Linnavalitsus. Põhitegevusalaks on vee- ja kanalisatsioonisüsteemide hooldus, remont ja ehitus. Aruandeperioodi lõpus töötas ettevõttes 26 inimest. Aasta jooksul maksti töötajatele töötasu summas 3 187,0 tuhat krooni, juhatuse liikmetele 125,0 tuhat krooni. Veevarustuse osas anti 2008. aastal sisse 796 007 m<sup>3</sup> joogivett, sealhulgas ammutati oma veallikatest 613 678 m<sup>3</sup> ja osteti AS-lt Viru Vesi 182 329 m<sup>3</sup>. Abonentidele antud joogivee kogus vastas vajadusele ja joogivee kvaliteedi kontrolli teostas Tervisekaitseinspeksioon. Keemiliste ja bioloogiliste näitajate poolest uuriti kõiki arteesiakaevu Jõhvi linnas. Suured avariisituatsioonid arteesiakaevude ja veevõrkude töös 2008. aastal puudusid. Avariide arv veevõrkudes on jäänud 2007. aasta tasemele (65 avariid). Avariide peamiseks põhjuseks on veevõrkude amortiseerumine. 2008. aastal ehitati kaks veetorustiku süsteemi: Sompa külas 10,1 kilomeetrit ja Linnakülas 2,0 kilomeetrit. Plaanitakse ühendada 64 klienti.

2008. aastal pumbati biopuhastamisse heitvett 977 929 m<sup>3</sup>. Oluliselt vähenes sademe- ja pinnavee sattumine kanalisatsioonikollektorisse:

2006.a. 374 753 m<sup>3</sup>/aastas

2007.a. 235 208 m<sup>3</sup>/aastas

2008.a. 442 493 m<sup>3</sup>/aastas

Avariisituatsioone peapumpas ja kolmes vahepumpas ei esinenud.

Omavahenditest oli renoveeritud 804,5 meetrit veevarustusvõrke, 147 meetrit ehitatud uusi veevarustusvõrke ning 69 meetrit renoveeritud kanalisatsioonivõrke.

Ettevõtte kõige suuremad kulutused (üle nelja miljoni) olid seotud heitvee puhastamisega. 2008. aastal suurenes heitvee puhastamise hind 2,86 korda. Heitvee puhastusteenust osutab OÜ Järve Biopuhastus. 2008. aastal anti käiku uus vee tarbija Viru Vangla, mille tagajärjel suurenes realiseerimise netokäive 24%.

Põhieesmärgid 2009.a.:

-270 Jõhvi linna majapidamise liitumine kanalisatsioonivõrguga

-Linnaküla ja Kūti tänava eramute (100 majapidamist) liitumine veevõrguga

-Sompa küla liitumine veevõrguga

-Pargitaguse küla liitumine veevõrguga-

Aruandeaasta auditeeritud kasum 318 301 krooni ja omakapital seisuga 31.12.2008.a. 15 934 483 krooni.

Tähtsamad finantsnäitajad (tuhandetes kroonides)

	2008 majandusaasta	2007 majandusaasta
Varad aasta lõpus	19 643,6	19 695,7
Kohustused aasta lõpus	3 709,1	4 079,5
Netovara aasta lõpus	15 934,5	15 616,2
Tulud	13 795,0	11 199,8
Kulud	-13 476,7	-11 385,4
Tulem	318,3	-185,6

**Jõhvi Varahaldus OÜ (likvideerimisel) (kuni 2006a oktoobrini Jõhvi Linnavara Haldus OÜ)** loodi 2003.a. jaanuaris, asutajaks Jõhvi Linnavalitsus. Tegevuse eesmärgiks kinnis- ja vallasvara haldamine, hooldamine ja arendamine.

13.12.2007.a. Jõhvi Vallavolikogu istungil oli vastu võetud otsus lõpetada Jõhvi Varahaldus OÜ majandustegevus. Otsus oli tehtud lähtudes kohaliku omavalitsuse korralduse seaduse §22 lg 1 punkti 1 ja §206, nõukogu ja vallavalitsuse ettepaneku ja OÜ Jõhvi Varahaldus 2006.a. majandusaasta aruande ning võttes arvesse asjaolu, et OÜ Jõhvi Varahaldus ei ole oma tegevusega täitnud temale pandud ootusi vallavara haldamisel.

Aruandeperioodi lõpus töötas ettevõttes 4 inimest. Töötajate palgakulu 2008.a. oli 278,4 tuhat krooni, mis sisaldab ka likvideerija tasu summas 144,0 tuhat krooni.

Tähtsamad finantsnäitajad (tuhandetes kroonides)

	2008 majandusaasta	2007 majandusaasta
Varad aasta lõpus	102,9	766,4
Kohustused aasta lõpus	19,4	880,6
Netovara aasta lõpus	83,5	-114,2
Tulud	1 251,9	5 609,4
Kulud	-1 107,9	-5 418,8
Tulem	144,0	190,6

**AS Uikala Prügila** kanti registrisse 08.01.1998.a. Tegevusalaks on jäätmete kogumine, ladestamine ja sorteerimine.

2008.aastal vähenes jäätmete vastuvõtt ja sellest tulenevalt ka tulu. Põhjuseks võib pidada 01. jaanuarist 2008. kehtima hakkanud jäätmete sortimisseadust, mille tulemusel ladustatakse olmejäätmetesse vähem jäätmeid. Majanduskriisist tingitud ehitusturu langusega vähenesid ka Uikala Prügilasse veetavad ehitusjäätmete kogused. Kahe põhilise jäätmeliigi koguste vähenemisest tingituna langes äritulu võrreldes 2007. aastaga ca 3,75%. 2008. aastal hakati realiseerima AS Uikala Prügila 2007. aastal kavandatud arengukava. Jätkati prügi ladestamist, kuid arengud ja tehtavad investeeringud olid suunatud lõppladestusele minevate jäätmete vähendamisele, suurendades jäätmete sorteerimist ja taaskasutamist. Uued arengud jäätmete käitlemisel nõudsid suuri investeeringuid. Selleks, et jäätmekäitlus vastaks kaasaegsetele tingimustele ja seadustele, tuli omafinantseeringule lisaks laenata lisavahendeid ka pangast. 2007. aastal sai valmis jäätmekäitluskeskuse projekt, projekteeerijaks SWECO Projekt AS. Ehitamist alustatati 2008. aasta esimesel poolel. Uues jäätmekäitluskeskuses alustati 2009. aastast kogutud jäätmete sorteerimist ning pakendamist. Pakendatud materjal suunatakse taaskasutusse. Keskuses lammutatakse ka kasutusest eemaldatud elektroonika ja enamus elektroonika demonteerimisel tekkinud jäätmetest läheb taaskasutusse. 2008. aastal rekonstrueeriti prügila territooriumilt ja ladestusaladelt tekkiva nõrgvee puhasti, suurendades selle läbilaskevõimet ja puhastusastet. 2008. aastal jätkati ettevalmistustööd ladestusalal (torustiku paigaldamine kahele ladestusalale) tekkiva metaangaasi kasutamiseks elektrienergia tootmise eesmärgil oma majandustegevuses. 2008. aastal tehtavad investeeringud olid AS Uikala Prügila tegutsemisaja suurimad, mis teostati oma- ja pangavahenditest, ühe aastaga investeeriti ca 40 miljonit krooni, mis on sama palju kui eelnevate aastatega kokku. Kõik investeeringud on tehtud mõeldes AS Uikala Prügila tulevikule, juhindudes lähi- ja pikema aja arengutele jäätmekäitluses nii Eestis kui mujal maailmas.

2009. aastal liigub AS Uikala Prügila arengutegevusega edasi, investeerides olmejäätmete ümbertöötlemisse, mis omakorda täiendab juba tehtud investeeringuid, moodustades ühtse tervikuna jäätmekäitlemise süsteemi. Selleks on kavas soetada kaks purustit. Esimese abil toimub jäätmete esmane töötlus ning teise purusti abil toimub jäätmekütuseks töötlemine selleks, et suunata jäätmed põletamisprotsessi Kunda tsemenditehasesse või analoogsesse põletussüsteemi.

AS Uikala Prügila tegevust toetavad 2009. aasta juulikuust jäätmed Lääne- Virumaalt, kuna seal suletakse prügila. Vaatamata keerulisele majandusseisule, on AS Uikala Prügila ettevõtte jatkusuutlik ja jätkab jäätmekäitluskeskuse oma tegevust.

Töötajate arv aruandeperioodi lõpus oli 21. Arvestatud töötasu moodustas 3 174,9 tuhat krooni. Ettevõtte juhataste töötasu moodustas 416,3 tuhat krooni, nõukogu liikmete tasu 168,0 tuhat krooni. Aruandeaasta auditeeritud kasum moodustas 11 305 283 krooni ja omakapital kokku seisuga 31.12.2008.a. 49 135 760 krooni.

Tähtsamad finantsnäitajad (tuhandetes kroonides)

	2008 majandusaasta	2007 majandusaasta
Varad aasta lõpus	90 912,4	68 557,1
Kohustused aasta lõpus	41 776,6	30 726,6
Netovara aasta lõpus	49 135,8	37 830,5
Tulud	34 515,0	44 205,5
Kulud	-23 209,7	-29 868,8
Tulem	11 305,3	13 336,7

**Sidusettevõtte:**

Järve Biopuhastus AS 25%

**OÜ Järve Biopuhastus** registreeriti äriregistris 26.03.2002.a. Asutamise esmane eesmärk oli regiooni linnade reoveesüsteemi rekonstrueerimise dokumentatsiooni ettevalmistamine, Euroopa Liidu institutsioonidest abiraha saamine, rekonstrueerimise läbiviimine ning hilisem opereerimine puhastusseadmetel. Käesoleval ajal on OÜ Järve Biopuhastus Ida-Virumaa nelja linna (Kohtla-Järve, Jõhvi, Püssi, Kiviõli) vee-ettevõtte, mis tegeleb piirkonna veevarustuse-, heitvee kogumise, ümberpumpamise- ja puhastamisega.

Vee- ettevõtlus

*Kohtla- Järve*

2008.aastal elas Kohtla-Järve linnas ca 43 700 inimest, kellest 100 % on liitunud ühisveevärgi ja 95 % -kanalisatsiooniga. Kohtla-Järve linna ühisveevärgi hõlmab 32 puurkaevu, 5 survetõstepumplat, 142,3 (koos transiitorustikuga 154,8) kilomeetrit veetorustikku, 91 kilomeetrit reoveetorustikku ja 9 reoveepumplat.

Oma 19.12.2007 nr 245 otsusega määras Kohtla-Järve Linnavolikogu OÜ Järve Biopuhastuse vee-ettevõtjaks Kohtla-Järve linna territooriumil. Tulenevalt eelpoolnimetatud otsusest langetas OÜ Järve Biopuhastus nõukogu otsuse anda nõusolek tegevjuhtkonnale sõlmida laenu- ja liisinglepinguid opereerimiseks vajalike varade ostmiseks kokku kuni 6 miljoni krooni ulatuses ning sõlmida rendileping joogiveepumplate üürimiseks summas kuni 1 miljon krooni. Varade soetamisega seonduvate SEB Pank AS-ga sõlmitud laenulepingute kogumaksumus on 2,68 miljonit krooni. Samuti rendib OÜ Järve Biopuhastus Viru Keemia Grupp AS-lt Ahtme ja Põhja joogiveepumplaid, mille eest tasutakse üüri 500 tuhat krooni aastas.

*Püssi*

2008. aastal elas Püssi linnas 1 585 elanikku, kellest 99 % on liitunud ühisveevärgi ja 80 % -kanalisatsiooniga. Püssi ühisveevärgi ja kanalisatsioon hõlmab 1 puurkaevu, 1 survetõstepumplat, 12,5 kilomeetrit veetorustikku, 9,1 kilomeetrit reoveetorustikku ja 2 reoveepumplat.

Tulenevalt osanike 15.03.2007.a. otsusest on Püssi linn teinud OÜ Järve Biopuhastus vabatahtliku reservkapitali sisse makse, mille eesmärgiks on Püssi linna omandis olevad ühisveevärgi ja – kanalisatsiooni ehitised ja rajatised. Alates 02.05.2007.a. on OÜ Järve Biopuhastus määratud vee-ettevõtteks Püssi linna territooriumil.

2008.a. juurutati põhjaveepumplale automaatjuhtimissüsteem. Pumplat juhitakse Kohtla-Järve dispetšeripunktist.

*Kurtna-Vasavere*

Puurkaevudes nr 31, 49, 50, 66, 67 vahetati välja pumbad ning taastati puurkaevude tööks vajalik

tootlikkus. Puurkaevu nr 31 survetorud vahetati välja plastmassist torude vastu. Pumplasse paigaldati reservpump.

Vee-ettevõtjana alustamise ajal (01.01.2008.) Kohtla-Järve linnas ei olnud tagatud piisav vajalik joogivee reserv. Käesoleval hetkel on 2 puurkaevu pidevalt reservis.

#### *Vana Ahtme*

Viidi läbi joogiveepumpla renoveerimine, sh paigaldati ökonoomsed sagedusmuunduritega varustatud pumbad ning rekonstrueeriti pumpla hoone. Nende tööde tulemusena on ettevõtte hinnanguliselt elektrikulude ning ressursimaksu pealt kokku hoidnud 14 tuhat krooni kuus.

#### *Järve linnaosa*

Tuuslari tänaval ja Torujõe tänaval taastati magistraalveejuhtme ringtoide. Olevi tn 33 taastati magistraalveejuhtme ringtoide 34,2 meetri pikkuses ning Olevi tänav 36 taastati 48,2 meetrit. Nende tööde tulemusena on Järve linnaosa veevarustussüsteemis kõrvaldatud toru otsad, mis põhjustasid joogivee kvaliteedi halvenemise.

#### *Kohtla-Nõmme*

Reoveekollektoris teostati töid ennetamaks pinnavee sattumist kollektorisse, mille tulemusena saab ettevõtte suurvee ajal kokku hoida elektrikulusid ca 6 tuhat krooni kuus .

#### *Jooksvad tööd*

Lisaks eelpooltoodule on 2008 aastal teostatud järgmised suuremad jooksvad remonttööd:

Asukoht	Torude väljavahetus		Siibrite väljavahetus	Kõrvaldatud lekked
	Vesi	Kanalisatsioon		
Järve linnaosa	120		2	61
Ahtme linnaosa	250	130	7	43
Sompa linnaosa	50			27
Kukuruse linnaosa				23
Kohtla-Nõmme vald				6
Püssi linn				15
Kurtna-Vasavere veehaare				2

#### *Kohtla-Järve piirkonna joogiveesüsteemi rekonstrueerimine*

2008. aastal jätkati 2003 aastal alustatud Kohtla-Järve piirkonna joogiveesüsteemi rekonstrueerimise projekti ettevalmistustööd. Põhiosas on koostatud rahastamisaotlus joogiveeprojekti finantseerimiseks EL Ühtekuuluvusfondi eelarvest.

#### Reoveekäitlus

##### *Kohtla-Järve reoveepuhastusseadme ja reovee edastussüsteemi rekonstrueerimine*

29.12.2004.a. WTE Wassertechnik GmbH-ga sõlmitud projekteerimis-ehituslepingu raames rekonstrueeritakse Kohtla-Järve piirkonna reoveepuhastusseadmed, ca 26 kilomeetrit reoveetorustikku ja 4 reoveepumplat, mille abil piirkonna reovett edastatakse Kohtla-Järve reoveepuhastusseadmetele. 31.12.2008.a. seisuga oli lepingu füüsiline täitmisaste ca 97 % kogu ettenähtud tööde mahust.

Uus reovee bioloogiline puhastusprotsess on edukalt läbinud testimiste perioodi: Kohtla-Järve reoveepuhasti töötab vastavalt Eesti seadusega sätestatud normidele. Lepingu lõpetamiskuupäev on 30. aprill 2009.a.

### Tulud, kulud ja kasum

2008 aasta müügitulu oli 67,874 miljonit krooni. Müügitulust moodustas 41 % veevarustusteenus ja 59 % heitveekäitlus. Seejuures kasvas toodangu müük võrreldes eelmise aastaga kokku 2,5 korda s.o. 41,069 miljonit krooni, kuna alates 01.jaan.2008.a. ettevõtte alustas vee-ettevõtlusega Kohtla-Järve linna Järve, Ahtme, Kukruse ja Sompa linnaosades, Kohtla-Nõmme valla territooriumil ja Jõhvi vallas Puru-Pajualuse ja Tammiku territooriumil. Alates 01.08.2009.a. Kohtla Vallavalitsus määras OÜ Järve Biopuhastuse Peeri ja Tākumetsa külas vee-ettevõtjaks.

Aruandeaasta lõppes kasumiga **15,553** miljonit krooni. Kasum tugines põhiliselt 2,5 kordsel veeteenuste müügi kasvul. Põhitegevuskulud kokku kasvasid võrreldes eelmise aastaga ainult 1,3 korda. Neist rohkem kasvasid palgakulud 9,800 miljonit krooni, sest vee-ettevõtlusega kahekordistus töötajate arv (42 töötajat tuli juurde) ja kaubad, toore ja materjali kulud 9,605 miljonit krooni.

### UURIMISTEGEVUSEKS 2008 MAJANDUSAASTAL TEHTUD JA 2009. AASTAKS PLAANITUD VÄLJAMINEKUID

Töö nimetus	Maksumus kroonides	Teostus aasta
Kohtla-Järve piirkonna joogivee projekti rahastustaotlus ja finantsanalüüs	350 476	2008
Püssi linna ühisveevärgi ja -kanalisatsiooni arendamise kava	38 322	2008
Vedelkloori doseerimisseadme eelprojekt	39 500	2008
Uuringud seoses Ahtme-Jõhvi reoveekollektoriga ja Ahtme reoveepuhastiga	61 280	2008
<b>2008 aasta kokku</b>	<b>489 578</b>	
Uurimistööd, projekteerimistööd, konsultatsioonid	588 524	2009
<b>2009 aasta kokku</b>	<b>588 524</b>	
<b>Kõik kokku</b>	<b>1 078 102</b>	

#### 2009. aasta arengusuunad

Jõhvi Vallavalitsus on teavitanud OÜ-d Järve Biopuhastus, et Vallavalitsus kaalub võimalust teha OÜ-le Järve Biopuhastus ettepanek saada vee-ettevõtjaks valla territooriumil 2009 aastal. Olemasolev Jõhvi linna ühisveevärgi ja -kanalisatsioon hõlmab 7 puurkaevu, 48,5 kilomeetrit veetorustikku, 25 kilomeetrit reoveetorustikku ja 3 reoveepumplat. Linnas elab 11 740 inimest, kellest 100 % on liitunud ühisveevärgi ja 88 % ühiskanalisatsiooniga.

OÜ Järve Biopuhastus poolt on tellitud OÜ Jõhvi Veemajandus ettevõtte väärtushinnang.

#### Illuka vald

Konkurss vee-ettevõtja leidmiseks Illuka vallas kuulutati välja 27.10.2008.a. vallavolikogu korraldusega nr 112. OÜ Järve Biopuhastus edastas pakkumise Illuka valla ühisveevärgi ja -kanalisatsiooni tegevuspiirkonnas opereerimiseks 08.12.2008.a. Illuka Vallavalitsuses 08.12.2008.a. toimunud pakkumiste avamiskoosolekul tunnistati OÜ Järve Biopuhastus pakkumus nõuetekohaseks.

Illuka Vallavolikogu 11.12.2008.a. otsusega nr 61 määrati vee-ettevõtjaks ja anti ainuõigus Illuka valla ühisveevärgi ja -kanalisatsiooni tegevuspiirkonnas tegutsemiseks OÜ-le Järve Biopuhastus kuni 31.12.2013.a. Illuka Vallavolikogu 26.01.09.a. muutis vana otsuse ja tehti uus otsus määrata OÜ Järve Biopuhastus vee-ettevõtjaks alates 01.04.2009.a. Illuka valla ühisveevärgi ja -kanalisatsiooni Kuremäe, Kurtna ja Vasavere-Rausvere piirkonnas tähtajaga viis aastat kuni 31.03.2014.a.

OÜ Järve Biopuhastus opereerimisleping (vara üürileping Illuka valla ja OÜ Järve Biopuhastus vahel) on tänaseks veel allkirjastamata.

#### *Piirkonna joogivesüsteemi rekonstrueerimine*

SA Keskkonnainvesteeringute Keskuse poolt on langetatud positiivne otsus 12.03.2009 a nr 4-17/2516 EL-i Ühtekuuluvusfondile esitatud taotlusele projekti „Kohtla-Järve piirkonna veevarustussüsteemide rekonstrueerimine“ (edaspidi taotlus) osas: Kohtla-Järve piirkonna ühisveevarustuse rekonstrueerimine. Taotlus edastatakse Brüsselisse Euroopa Komisjoni, mis peab kinnitama SA Keskkonnainvesteeringute Keskuse poolt tehtud otsuse.

2008 aastal töötas ettevõttes keskmiselt 81 töötajat. Töötajate hüppeline kasv oli seotud vee-ettevõtjaks määramisega Kohtla-Järve linna territooriumil.

Seoses rekonstrueeritud Kohtla-Järve reoveepuhasti käikulaskmisega 2009. aastal on plaanis vähendada personali arvu.

2008a arvestatud töötasu moodustas moodustas 13 884,3 tuhat krooni. Ettevõtte juhatuse töötasu moodustas 835,4 tuhat krooni, nõukogu liikmete tasu 453,1 tuhat krooni. Aruandeaasta kasum 15 553 200 krooni ja omakapital kokku seisuga 31.12.2008.a. 23 387 300 krooni.

#### Tähtsamad finantsnäitajad (tuhandetes kroonides)

	2008 majandusaasta	2007 majandusaasta
Varad aasta lõpus	592 048,0	419 278,5
Kohustused aasta lõpus	568 660,7	411 444,4
Netovara aasta lõpus	23 387,3	7 834,1
Tulud	69 837,1	38 517,5
Kulud	-54 283,9	-40 706,4
Tulem	15 553,2	-2 188,9

#### **Ühise mõju all olevad üksused:**

SA Ida- Viru Ettevõtluskeskus

SA Ida- Virumaa Kiirabi

MTÜ Virumaa Laste ja Perede Tugikeskus

SA Jõhvi Lennuväli

MTÜ Virumaa Nõustamis- ja Aktiviseerimiskeskus

**SA Ida- Viru Ettevõtluskeskuse** asutajad olid 2002. aastal Kohtla- Järve linn, Jõhvi linn ja Kiviõli linn. Sihtasutuse tegevust alustati 18.03.2003. aastal. Tegevuse eesmärgiks on toetada Ida- Viru regiooni arengut, osutades ettevõtlust toetavaid teenuseid ning kaasates regiooni arenguks vajalikke vahendeid.

**SA Ida- Virumaa Kiirabi** asutati 2001. aastal Kohtla- Järve linna, Jõhvi linna ja Kiviõli linna poolt. Sihtasutuse tegevust alustati 2001. aastal. Tegevuse eesmärgiks on erakorralise meditsiini abi osutamine haiglaeelsel etapil Ida- Viru maakonnas.

**MTÜ Virumaa Laste ja Perede Tugikeskuse** asutajad olid 2006. aastal Jõhvi vald, Kiviõli linn ja Kohtla- Järve linn. Mittetulundusühingu tegevust alustati 2006. aastal. Tegevuse eesmärgiks on psühholoogilise ja teraapilise abi osutamine kriisilukordadesse sattunud lastele ja peredele ning erivajadustega laste toimetuleku soodustamine läbi sotsiaalse rehabilitatsiooni.

**SA Jõhvi Lennuväli** asutajad olid 2007. aastal Jõhvi vald, Kohtla- Järve linn ja Toila vald. Sihtasutuse tegevust alustati 2007. aastal. Tegevuse eesmärgiks on vara valitsemise ja kasutamise kaudu taastada ja arendada Jõhvi lennuvälja tegevust toimiva väikelennuväljana.

MTÜ Virumaa Nõustamis- ja Aktiviseerimiskeskuse asutajad olid 2008. aastal Jõhvi vald ja Mäetaguse vald. Mittetulundusühingu tegevust alustati 2008. aastal. Tegevuse eesmärgiks on tööga hõivamata isikute ning erivajadustega inimeste iseseisva toimetuleku tagamine läbi erinevate toetavate sotsiaal- ja nõustamisteenuste osutamise korraldamise.

## KONSOLIDEERIMISGRUPI RAAMATUPIDAMISE AASTAARUANNE

### JUHTKONNA DEKLARATSIOON

#### Juhtkonna kinnitus raamatupidamise aastaaruandele

Tegevjuhtkonna deklaratsioon

Jõhvi Vallavalitsuse tegevjuhtkond kinnitab oma vastutust lehekülgedel 22 kuni 65 toodud Jõhvi Vallavalitsuse 2008 aasta konsolideerimisgrupi raamatupidamise aastaaruande koostamise eest ning kinnitab oma parimas teadmises, et:

- 1) konsolideerimisgrupi raamatupidamise aastaaruande koostamisel rakendatud arvestuspõhimõtted on vastavuses Eesti hea raamatupidamistavaga;
- 2) konsolideerimisgrupi raamatupidamise aastaaruanne kajastab õigesti ja õiglaselt Jõhvi Vallavalitsuse konsolideerimisgrupi ja konsolideeriva üksuse finantsseisundit, majandustulemust ja rahavoogusid;
- 3) Jätakuvalt on tegutsevad Jõhvi Vallavalitsus, SA Jõhvi Hooldekeskus, Jõhvi Veemajandus OÜ, SA Jõhvi Tööstuspark, Uikala Prügila AS.

Tauno Võhmar  
Vallavanem

.....  
kuupäev, allkiri

Priit- Aulis Kesler  
Abivallavanem

.....  
kuupäev, allkiri

Vello Juhkov  
Abivallavanem

.....  
kuupäev, allkiri

Kristi Klaamann  
Abivallavanem

.....  
kuupäev, allkiri

Jõhvis  
19. mai 2009

**KONSOLIDEERITUD BILANSS**

(tuhandetes kroonides)

	<b>31.12.2008</b>	<b>31.12.2007 korrigeeritud</b>	
<b>VARAD</b>	<b>623 625</b>	<b>562 698</b>	
<b>Käibevarad</b>	<b>63 850</b>	<b>64 629</b>	
Raha ja pangakontod	20 903	36 877	<i>lisa 1</i>
Finantsinvesteeringud	795	790	<i>lisa 1</i>
Maksu-, lõivu- ja trahvinõuded	8 928	9 610	<i>lisa 2</i>
Muud nõuded ja ettemaksed	33 058	17 019	<i>lisa 2</i>
Varud	166	184	<i>lisa 3</i>
Müügiootel põhivara	0	149	<i>lisa 3,6</i>
<b>Põhivarad</b>	<b>559 775</b>	<b>498 069</b>	
Osalused sidusettevõtjates	4 727	839	<i>lisa 4</i>
Pikaajalised finantsinvesteeringud	515	515	<i>lisa 5</i>
Kinnisvarainvesteeringud	0	313	<i>lisa 6</i>
Materiaalne põhivara	554 514	496 362	<i>lisa 8</i>
Immateriaalne põhivara	19	40	<i>lisa 7</i>
<b>KOHUSTUSED JA NETOVARA</b>	<b>623 625</b>	<b>562 698</b>	
<b>Lühiajalised kohustused</b>	<b>45 720</b>	<b>32 977</b>	
Võlad hankijatele	20 093	9 685	<i>lisa 9</i>
Võlad töötajatele	6 325	5 171	<i>lisa 9</i>
Muud kohustused ja saadud ettemaksed	11 727	11 988	<i>lisa 9</i>
Eraldised	0	35	
Laenukohustused	7 575	6 098	<i>lisa 10</i>
<b>Pikaajalised kohustused</b>	<b>66 093</b>	<b>33 203</b>	
Sihtfinantseerimine	23 104	28 473	<i>lisa 10</i>
Laenukohustused	42 989	4 730	<i>lisa 10</i>
<b>Netovara</b>	<b>511 812</b>	<b>496 518</b>	<i>lisa 11</i>
Vähemusosalus	23 340	17 970	
Aruandja omanikele kuuluv netovara	488 472	478 548	
Reservid	465	465	
Akumuleeritud üle/puudujääk	479 423	442 544	
Aruandeperioodi tulem	8 584	35 539	

Bilansis on 2007a andmetes korrigeeritud ridu Muud nõuded ja ettemaksed, Muud kohustused ja saadud ettemaksed, Võlad hankijatele vastavalt arvestuspõhimõtte muutusega 2008a, täpsem info aastaaruande koostamisel kasutatud arvestuspõhimõtetes



**KONSOLIDEERITUD TULEMIARUANNE**

(tuhandetes kroonides)

	<b>31.12.2008</b>	<b>31.12.2007</b>	
<b>TEGEVUSTULUD</b>	<b>245 534</b>	<b>236 990</b>	
<b>Maksud ja sotsiaalkindlustusmaksud</b>	<b>98 106</b>	<b>82 839</b>	<i>lisa 12</i>
Tulumaks	94 372	79 294	
Omandimaksud	3 253	3 075	
Maksud kaupadelt ja teenustelt	481	470	
<b>Kaupade ja teenuste müük</b>	<b>59 049</b>	<b>54 714</b>	<i>lisa 12</i>
Riigilõivud	284	335	
Tulud majandustegevusest	58 765	54 379	
<b>Saadud toetused</b>	<b>82 063</b>	<b>95 123</b>	<i>lisa 13</i>
<b>Muud tulud</b>	<b>6 316</b>	<b>4 314</b>	<i>lisa 12</i>
Kasum/kahjum põhivara ja varude müügist	298	2 616	
Muud tulud varadelt	2 618	1 212	
Saastetasud ja hüvitised	328	285	
Eespool nimetatamata muud tulud	3 072	201	
<b>TEGEVUSKULUD</b>	<b>-236 473</b>	<b>-196 898</b>	
<b>Antud toetused</b>	<b>-15 934</b>	<b>-15 151</b>	<i>lisa 14</i>
Sotsiaaltoetused	-3 756	-3 770	
Muud toetused	-12 178	-11 381	
<b>Tööjõukulud</b>	<b>-92 921</b>	<b>-78 155</b>	<i>lisa 15</i>
<b>Majandamiskulud</b>	<b>-69 047</b>	<b>-69 875</b>	<i>lisa 16</i>
<b>Muud kulud</b>	<b>-22 585</b>	<b>-17 921</b>	<i>lisa 17</i>
<b>Põhivara amortisatsioon ja ümberhindlus</b>	<b>-35 986</b>	<b>-15 796</b>	<i>lisa 7</i>
<b>Aruande aasta tegevustule m</b>	<b>9 061</b>	<b>40 092</b>	
<b>Fiantstulud ja -kulud</b>	<b>4 893</b>	<b>2 257</b>	<i>lisa 18</i>
Intressikulu	-722	-767	
Tule m osalusest	3 888	-547	
Tulu hoiustelt ja väärtpaberitelt	1 727	3 571	
<b>Vähemusosale kuuluv kasum/kahjum</b>	<b>-5 370</b>	<b>-6 810</b>	
<b>Aruande perioodi tule m</b>	<b>8 584</b>	<b>35 539</b>	

**KONSOLIDEERITUD RAHAVOOGUDE ARUANNE**

(tuhandetes kroonides)

	<b>2008a</b>	<b>2007a korrigeeritud</b>
<b>RAHAVOOD PÕHITEGEVUSEST</b>		
Aruandeperioodi tegevustulem	9 061	40 092
<b>Korrigeerimised</b>		
Põhivara amortisatsioon ja ümberhindlus	35 986	15 796
Saadud sihtfinantseerimine põhivara soetuseks	-11 697	-14 664
Põhivara sihtfinantseerimise amortisatsioon	-5 369	-4 957
Kasum/kahjum põhivaramüügist	-297	-2 615
Üle antud mitterahaline sihtfinantseerimine	0	210
<b>Korrigeeritud tegevustulem</b>	<b>27 684</b>	<b>33 862</b>
<b>Põhitegevusega seotud käibevarade netomuutus</b>		
Maksu-, lõivu- ja trahvinõuete muutus	682	-2 446
Muutus nõuetes ostjate vastu	-5 158	-312
Muutus toetustega seotud nõuetes	-2 865	-4 171
Muutus muudes nõuetes	25	-26
Muutus maksude, lõivude, trahvide ettemaksetes	-9 778	-2 791
Muutus toetuste ettemaksetes	-1 013	-2 036
Muutus muudes ettemaksetes	-245	-252
Muutus varudes	18	66
<b>Põhitegevusega seotud käibevarade netomuutus kokku</b>	<b>-18 334</b>	<b>-11 968</b>
<b>Põhitegevusega seotud kohustuste netomuutus</b>		
Muutus võlgades hankijatele	1 367	-2 154
Muutus võlgades töövõtjatele	1 155	764
Muutus maksu-, lõivu- ja trahvikohustustes	2 320	3 811
Muutus toetuste ja siirete kohustustes	0	0
Muutus muudes kohustustes	100	-106
Muutus saadud toetuste ettemaksetes	485	3 435
Muutus muudes saadud ettemaksetes	-237	-270
Muutus eraldistes	-35	35
<b>Põhitegevusega seotud kohustuste netomuutus kokku</b>	<b>5 155</b>	<b>5 515</b>
<b>RAHAVOOD PÕHITEGEVUSEST KOKKU</b>	<b>14 505</b>	<b>27 409</b>

	2008a	2007a korrigeeritud
<b>Rahavood investeerimistegevusest</b>		
Tasutud põhivara eest (v.a. finantsinvesteeringud ja osalused)		
Materiaalse põhivara soetus	-92 279	-24 515
Kinnisvarainvesteeringute soetus	0	-105
Immateriaalse põhivara soetus	0	-31
Korrigeerimine muutusega võlgades hankijatele	9 042	4 441
Tasutud põhivara eest (v.a. finantsinvesteeringud ja osalused) kokku	-83 237	-20 210
Laekunud põhivara müügist (v.a. finantsinvesteeringud ja osalused)		
Müügist saadud tulu	687	3 507
Korrigeerimine laekumata nõuete muutusega	49	-48
Laekunud põhivara müügist (v.a. finantsinvesteeringud ja osalused) kokku	736	3 459
Tasutud finantsinvesteeringute soetamisel	0	-515
Laekunud finantsinvesteeringute müügist	0	2 800
Laekunud intressid ja muu finantstulu	1 727	1 075
<b>Rahavood investeerimistegevusest kokku</b>	<b>-80 774</b>	<b>-13 391</b>
<b>Rahavood finantseerimistegevusest</b>		
Laekunud laenud	45 833	1 497
Tagasi makstud laenud	-5 936	-6 789
Tagasi makstud kapitalirendikohustused	-162	-362
Laekunud sihtfinantseerimine põhivara soetuseks	11 270	10 242
Makstud intressid	-705	-767
<b>Rahavood finantseerimistegevusest kokku</b>	<b>50 300</b>	<b>3 821</b>
<b>Puhas rahavoog</b>	<b>-15 969</b>	<b>17 839</b>
Raha ja selle ekvivalendid perioodi alguses	37 667	19 828
Raha ja selle ekvivalendid perioodi lõpus	21 698	37 667
Raha ja selle ekvivalentide muutus	-15 969	17 839

Rahavoogude aruandes on korrigeeritud 2007a andmeid, read Muutus toetustega seotud nõuetes, Muutus võlgades hankijatele, Muutus maksude ettemaksetes ning Muutus maksukohustustes, Muutus toetuste ja siirete kohustustes ja Korrigeerimine muutusega võlgades hankijatele korrigeeritud arvestuspõhimõtte muutusega 2008a, täpsem info lisas aastaaruande koostamisel kasutatud arvestuspõhimõtetes

**KONSOLIDEERITUD NETOVARA MUUTUSTE ARUANNE**

	Vallavalitsuse netovara			Vähemus- osalus	Kokku
	Reservid	Akumuleeri- tud tulem	Kokku		
<b>Saldo seisuga 31.12.2006</b>	<b>465</b>	<b>121 803</b>	<b>122 268</b>	<b>11 160</b>	<b>133 428</b>
Muutused arvestuspõhimõtetes		7 633	7 633		7 633
<b>Korrigeeritud saldo 31.12.2006</b>	<b>465</b>	<b>129 436</b>	<b>129 901</b>	<b>11 160</b>	<b>141 061</b>
Põhivarade ümberhindlus			313 038		
Aruandeaasta tulem			35 539		
<b>Saldo seisuga 31.12.2007</b>	<b>465</b>	<b>442 544</b>	<b>478 548</b>	<b>17 970</b>	<b>496 518</b>
Aruandeaasta tulem			8 584		
<b>Saldo seisuga 31.12.2008</b>	<b>465</b>	<b>479 423</b>	<b>488 472</b>	<b>23 340</b>	<b>511 812</b>

Vähemusosaluses on näidatud Kohtla VV, Toila VV ja AS N&V osalused Uikala Prügila AS netovaras.

## AASTAARUANDE KOOSTAMISEL KASUTATUD ARVESTUSPÕHIMÕTTED

Jõhvi Vallavalitsuse 2008. aasta raamatupidamise aastaaruanne on koostatud kooskõlas Eesti Vabariigi hea raamatupidamistavaga. Hea raamatupidamistava tugineb rahvusvaheliselt tunnustatud arvestuspõhimõtetele (Euroopa Liidu raamatupidamise direktiivid, rahvusvahelised finantsarvestuse standardid ja rahvusvahelised avaliku sektori raamatupidamise standardid) ning selle põhinõuded on kehtestatud Eesti Vabariigi raamatupidamise seaduses, mida täiendavad Raamatupidamise Toimkonna poolt välja antud juhendid.

Samuti on raamatupidamislikul arvestusel arvesse võetud "Riigi raamatupidamise üldeeskirja ja juhendeid, mis on välja antud Rahandusministri määrusega nr. 105.

Raamatupidamise aastaaruanne on koostatud tuhandetes Eesti kroonides.

### Järgnevalt on välja toodud peamised arvestuspõhimõtted ja hindamisalused

**Kohustused** on bilansis jaotatud lühi- ja pikaajalisteks lähtudes sellest, kas kohustuse eeldatav valdamine kestab kuni ühe aasta või kauem arvestatuna bilansikuupäevast.

### Arvestuspõhimõtte muutus

Aruandeaastal muudeti arvestuspõhimõtet maksude osas- Maksu- ja Tolliametile üle kantud maksud mille tasumistähtpäev pole veel saabunud, kajastatakse real Muud nõuded ja ettemaksed ning paralleelselt ka real muud kohustused ja saadud ettemaksed. seisuga 31.12.2007 oli see summa 2 946 tuh kr.

Muutus ka arvestuspõhimõtte seoses Liiklussõlme projekteerimisega- kui 2007a näitasime Teede Tehnokeskuse poolt esitatud arveid kandega Dpõhivara Krkohustus Teede Tehnokeskuse ees ning paralleelselt Dkohustus Teede Tehnokeskus ja Kr Maanteeameti sihtfinantseerimine ning Kr kaasfinantseerimise kohustus Maanteeameti ees, pärast korrigeerimist näitame Teede Tehnokeskuse poolt esitatud arveid nõudena Maanteeametile ja kohustusena Teede Tehnokeskuse ees. Sellega suurevad sihtfinantseerimise nõuded summas 4 176 tuh kr ning kohustused tarnijatele summas 6 126 tuh kr ja väheneb kaasfinantseerimise ettemaks summas -1 950 tuh kr.

Arvestuspõhimõtet muudeti tagasiulatuvalt.

**2008. majandusaasta aruandes on korrigeeritud 2008.a. algbilanssi, rahavoogude aruannet ja lisa 13 alljärgnevalt:**

	2007 a	Arvestuspõhi- mõtte muutus	2007 korrigeeritud
<b>Konsolideeritud bilanss</b>			
Muud nõuded ja ettemaksed	9 897	7 122	17 019
Muud kohustused ja saadud ettemaksed	10 992	996	11 988
Võlad tarnijatele	3 559	6 126	9 685
<b>Konsolideeritud rahavoogude aruanne</b>			
Muutus toetustega seotud nõuetes	5	-4 176	-4 171
Korrigeerimine muutusega võlgades hankijatele	-750	5 191	4 441
Muutus võlgades hankijatele	-3 088	934	-2 154
Muutus toetuste kohustustes	1 949	-1 949	0
Muutus maksude ettemaksetes	155	-2 946	-2 791
Muutus maksukohustustes	865	2 946	3 811
<b>Lisa 13</b>			
Mitterahalise sihtfinantseerimise nõue	0	4176	4176

## **Esitlusviisi muutmine**

Käesolevas aastaaruandes on andmed tegev- ja kõrgema juhtkonnaga seotud isikute ja nendega tehtud tehingute kohta avaldatud eraldi lisas 19

## **Varade ja kohustuste jaotus lühi- ja pikaajalisteks**

Varad ja kohustused on bilansis jaotatud lühi- ja pikaajalisteks lähtudes sellest, kas vara või kohustuse eeldatav valdamine kestab kuni ühe aasta või kauem bilansikuupäevast arvestatuna.

## **Raha ja raha ekvivalendid**

Bilansis kajastatakse raha ja pangakontode kirjel panga arvelduskontode ja kassa sularaha jääke. Pangadeposiitidele bilansikuupäevaks kogunenud laekumata intressid kajastatakse viitlaekumistena

## **Finantsinvesteeringud**

Lühiajaliste finantsinvesteeringutena kajastatakse turuväärtuses likviidsuse tagamiseks hoitavaid rahaturu- ja intressifondide aktsiaid ja osakuid ning lühiajalise kauplemise eesmärgil hoitavad võlakirju. Muude pikaajaliste finantsinvesteeringutena kajastatakse aktsiaid ja osi, millest grupp omab alla 20%. Nimetatud pikaajalisi finantsinvesteeringuid kajastatakse soetusmaksumuses, kuna nende õiglast väärtust pole olnud võimalik usaldusväärselt hinnata.

Finantsinvesteeringute oste ja müüke kajastatakse järjepidevalt tehingupäeval.

## **Nõuded**

Maksu-, lõivu-, trahvi- ja muud nõuded on bilansis kajastatud korrigeeritud soetusmaksumuse meetodil. Nõudeid kajastatakse bilansis nõudeõiguse tekkimise momendil ning hinnatakse lähtuvalt tõenäoliselt laekuvatest summadest. Võimaluse korral hinnatakse iga konkreetse kliendi laekumata nõudeid eraldi, arvestades teadaolevat informatsiooni kliendi maksevõime kohta. Suure hulga samaliigiliste nõuete laekumise tõenäosust hinnatakse grupi baasil, võttes arvesse eelmiste perioodide statistikat sarnaste nõuete laekumise kohta. Ebatõenäoliselt laekuvad nõuded on bilansis tõenäoliselt laekuva summani alla hinnatud. Aruandeperioodil laekunud, eelnevalt kuludesse kantud nõuded on kajastatud aruandeperioodi ebatõenäoliste nõuete kulu vähendusena. Nõuet loetakse lootusetuks, kui juhtkonna hinnangul puuduvad võimalused nõude kogumiseks. Lootusetud nõuded kantakse bilansist välja.

## **Varud**

Varud võetakse arvele soetusmaksumuses ilma käibemaksuta. Varudena käsitletakse Jõhvi Keskraamatukogus tsentraliseeritud korras soetatud raamatuid ning Jõhvi Veemajanduses veetrasside remondimaterjalid. Varud võetakse arvele soetusmaksumuses, mis koosneb ostuhinnast (v.a käibemaks, mis kajastatakse soetamisel kuluna) ja muudest soetamisega seotud otsestest kulutustest.

## **Valitseva ja olulise mõju all olevad üksused**

Valitseva mõju korral omab konsolideerimisgrupp üldreeglina üle 50% hääleõigusest vastava üksuse nõukogus või muus kõrgemas juhtorganis. Olulise mõju all olevaks loetakse üksusi, mille nõukogus või muus kõrgemas juhtorganis omab konsolideerimisgrupp 20 kuni 50% hääleõigusest.

### **Osalused konsolideerimata aruannetes**

Aruandekohustuslase bilansis kajastatakse tuletatud soetusmaksumuses neid osalusi sihtasutustes, mittetulundusühingutes ja äriühingutes, mille üle aruandekohustuslasel on valitsev mõju. Tuletatud soetusmaksumuses kajastatakse konsolideerimata aruannetes ka osalusi olulise mõju all olevates äriühingutes (sidusettevõtjad). Alla 50%-lisi osalusi sihtasutustes ja mittetulundusühingutes ei kajastata bilansis, vaid need on soetamisel kajastatud kuluna.

Tuletatud soetusmaksumuseks loetakse kuni 31.12.2003 soetatud osaluste korral nende väärtus kapitaliosaluse meetodil ning peale 31.12.2003 soetatud osaluste korral nende soetusmaksumus. Tuletatud soetusmaksumus hinnatakse alla, kui osaluse objekti omakapitalist aruandekohustuslasele kuuluv osa (valitseva mõju all olevate sihtasutuste ja mittetulundusühingute korral nende omakapital tervikuna) on langenud allapoole osaluse bilansilisest väärtusest. Kajastatud allahindlusi taastatakse järgmistel perioodidel, kuid mitte kõrgemale tuletatud soetusmaksumusest.

### **Konsolideerimine**

Valitseva mõju all olevate üksuste ja olulise mõju all olevate äriühingute tegevus kajastub konsolideeritud aruandes alates valitseva või olulise mõju tekkimisest kuni selle katkemiseni.

Valitseva mõju all olevate üksuste ja olulise mõju all olevate äriühingute soetamist kajastatakse ostumeetodil, mille korral hinnatakse omandatud osaluste varad ja kohustused nende õiglases väärtuses (v.a ühise kontrolli all toimuvad soetused, mida kajastatakse nende raamatupidamisväärtuses).

Valitseva mõju all olevate üksuste finantsnäitajad on konsolideeritud aruannetes liidetud rida-realt meetodil, kusjuures konsolideerimisel hõlmatud üksuste omavahelised nõuded, kohustused, tulud, kulud ning realiseerumata kasumid ja kahjumid on elimineeritud.

Osalusi olulise mõju all olevates äriühingutes kajastatakse konsolideeritud aruannetes kapitaliosaluse

### **Osalused sihtasutustes**

Bilansis kajastatakse neid osalusi sihtasutustes, mille üle on valitsev mõju. Üksuste andmed on konsolideeritud valla bilanssi.

Valla osalusega sihtasutusteks on:

Jõhvi Tööstuspark SA valla osalus 100%

Jõhvi Hooldekeskus SA valla osalus 100%

### **Osalused tütar- ja sidusettevõtjates**

Tütarettevõtjat loetakse kontrolli all olevaks, kui aruandekohustuslane omab üle 50% tütarettevõtja hääleõiguslikest aktsiatest või osadest, on võimeline kontrollima tütarettevõtja tegevus- ja finantspoliitikat või omab õigust nimetada või tagasi kutsuda enamikku nõukogu liikmetest. Sidusettevõtjaks loetakse ettevõtjat, milles omatakse hääleõigusega aktsiatest või osadest 20 kuni 50%. Tütarettevõtete andmed on konsolideeritud valla bilanssi ning sidusettevõtete tulem kajastatakse kapitaliosaluse meetodil.

### **Tütarettevõtted:**

Jõhvi Veemajandus OÜ valla osalus 100%

Jõhvi Varahaldus OÜ (likvideerimisel) valla osalus 100%

Uikala Prügila AS valla osalus 52,5%

### **Sidusettevõtted:**

Järve Biopuhastuse AS 25%

## Kinnisvarainvesteeringud

Kinnisvarainvesteeringutena kajastatakse selliseid kinnisvaraobjekte (maa, hooned ja rajatised), mida hoitakse väljarentimise või turuväärtuse tõusmise eesmärgil ja mida konsolideerimisgrupp ega ükski teine avaliku sektori üksus ei kasuta oma põhitegevuses. Kinnisvarainvesteeringuid kajastatakse soetusmaksumuse meetodil (soetusmaksumuses, millest on maha arvatud akumulieeritud kulum ja võimalikud allahindlused) analoogiliselt materiaalse põhivara kajastamisele.

## Materiaalne põhivara

Materiaalseks põhivaraks loetakse varasid hinnangulise kasuliku tööeaga üle ühe aasta ja soetusmaksumusega alates 30 000 kroonist. Varad, mille kasulik tööiga on üle 1 aasta, kuid mille soetusmaksumus on alla 30 000 krooni, kajastatakse kuni kasutuselevõtmiseni väheväärtusliku inventarina ja vara kasutuselevõtmise hetkel kantakse kulusse. Erandina võetakse arvele olenemata soetusmaksumusest kunstiväärtused ja raamatud avalikes raamatukogudes.

Põhivara rekonstrueerimisväljaminekud, mis pikendavad vara kasulikku tööiga ning tõstavad vara kvaliteeti või tööjõudlust üle algselt arvatud taseme, kapitaliseeritakse bilansis põhivarana. Põhivara remondi- ja hoolduskulud, mis tehakse eesmärgiga säilitada vara esialgset taset, kajastatakse nende kulude tekkimisel aruandeperioodi kulusse.

Põhivarasid kajastatakse soetusmaksumuses, annetatud põhivara võetakse arvele jääkväärtuses. Kulumi norm määratakse igale põhivara objektile eraldi, sõltuvalt selle kasulikust tööeast.

Kulumi normid aastas on põhivara gruppidele järgmised:

Hooned ja rajatised	2-10 %
Masinad ja seadmed	20 %
Infotehnoloogilised seadmed ja arvutustehnika	33 %
Muu inventar, tööriistad ja sisseseade	20 %
Maad ja kunstiväärtusi, mille väärtus aja jooksul ei vähene, ei amortiseerita.	

## Ümberhindlus

Aastatel 2003 kuni 2005 viidi läbi kinnisvarainvesteeringute ja materiaalse põhivara ühekordne ümberhindlus, mis tulenes vajadusest võtta arvesse enne 1996. a toimunud hüperinflatsiooni ja korrigeerida varasemaid puudujääke raamatupidamises.

Seoses maareformi kestmisega on ümberhindluste kajastamist jätkatud ka peale 2005. a, võttes arvele aruandeperioodil mõõdistatud ja maakatastrisse kantud maad. Samuti võetakse ümberhindlusena jätkuvalt arvele aruandeperioodil omandatud peremehetut vara, mis on saadud seoses pärijate puudumisega.

Varade ümberhindamiseks kasutatakse eelisjärjekorras turuhinda. Objektide korral, millel turuhind puudub, kasutatakse õiglase väärtuse määramiseks jääkasendusmaksumuse meetodit. Maa arvelevõtmiseks kasutatakse maksustamishinda, kui turuhind pole teada.

## Müügiootel põhivara

Müügiootel põhivarana kajastatakse kinnisvarainvesteeringuid või materiaalsel põhivara, mis müüakse väga suure tõenäosusega 12 kuu jooksul, mille osas on alustatud aktiivset müügitegevust ja millele on määratud realistlik hind.

Müügiootel põhivara amortiseerimine lõpetatakse ja see klassifitseeritakse ümber käibevarade gruppi. Kui vara bilansiline jääkmaksumus on kõrgem selle õiglasest väärtusest (müügihind miinus müügikulutused), siis hinnatakse see enne ümberklassifitseerimist täiendavalt alla. Allahindlus kajastatakse koos kulumiga.



## **Immateriaalne põhivara**

Immateriaalset põhivarana kajastatakse füüsilise substantsita vara kasuliku tööeaga üle ühe aasta ja soetusmaksumusega alates 30 000 kroonist. Immateriaalset põhivara kajastatakse soetusmaksumuses, millest on maha arvatud akumulieeritud kulum ja võimalikud väärtuse langusest tulenevad allahindlused.

Immateriaalse põhivara amortisatsioonimäärad aastas on järgmised:

Tarkvara	25 %
Õigused ja litsentsid	25 %
Arenguväljaminekud	25 %

## **Renditud varad**

Kapitalirendina käsitletakse rendilepingut, mille puhul kõik olulised vara omandiga seonduvad riskid ja hüved kanduvad üle rentnikule. Muud rendilepingud kajastatakse kasutusrendina.

Vallavalitsus tasub kapitalirenti Siemens Finacial Services AB-le- rendime arvutite terminale E-volikogu jaoks. 2008.aastal lõppes valla bussi rendileping AS Swedbank Liisinguga, tasusime jääkväärtuse ning müüsimise bussi enampakkumisega. Veemajandus rendib AS SEB Liisingult sõidukit.

Vallavalitsuse poolt rendile antud objektidest on detailsem kirjeldus lisas 12 Tegevustulud.

## **Finantskohustused**

Finantskohustused kajastatakse korrigeeritud soetusmaksumuses, kasutades efektiivset intressimäära, va edasimüügi eesmärgil soetatud finantskohustused ja tuletisinstrumendid, mida kajastatakse õiglases väärtuses. Olulised tehingukulutused võetakse efektiivse intressimäära arvutamisel arvesse ja kantakse kohustuse eluea jooksul intressikuludesse.

## **Sihtfinantseerimine**

Sihtfinantseerimisena kajastatakse sihtotstarbeliselt antud ja teatud tingimustega seotud toetusi, mille korral sihtfinantseerimise andja kontrollib toetuste sihipärasest kasutamist. Sihtfinantseerimist ei kajastata tuluna või kuluna enne, kui eksisteerib piisav kindlus, et toetuse saaja vastab sihtfinantseerimisega seotud tingimustele ja sihtfinantseerimine leiab aset.

Saadud sihtfinantseerimise kajastamisel rakendatakse brutomeetodit, mille järgi kajastatakse nii saadud sihtfinantseerimist kui ka selle arvel tehtud kulusid või põhivara soetust mõlemaid eraldi.

Tegevuskulude sihtfinantseerimise kajastamisel lähtutakse tulude ja kulude vastavuse printsiibist ning tulu sihtfinantseerimisest kajastatakse proportsionaalselt sellega seonduvate kuludega.

Sihtfinantseerimise korral põhivara soetamiseks võetakse vara bilansis arvele tema soetusmaksumuses, sihtfinantseerimise summa aga kajastatakse samal ajal kas bilansis kohustusena (gruppi kuuluvad kasumit taotlevad äriühingud) või tuluna (ülejäanud grupi üksused). Konsolideerimisgruppi kuuluvad kasumit taotlevad üksused amortiseerivad sihtfinantseerimise kohustuse tulusse soetatud vara kasuliku eluea jooksul.

## **Kassareserv**

Kassareserv on moodustatud volikogu otsusega akumulieeritud tulemist eesmärgiga tagada vallavalitsuse likviidsus. See väljendab ühtlasi likviidse rahana hoidmisele kuuluvat summat, mida võib kasutada aruandeaasta kestel laekumiste viibimisel eelarveliste kulude katmiseks, kuid see tuleb vähemalt aruandeaasta lõpuks rahana taastada.

## **Välisvaluutas toimunud tehingute kajastamine**

Välisvaluutas fikseeritud tehingute kajastamisel on võetud aluseks tehingu toimumise päeval ametlikult kehtinud Eesti Panga valuutakursid. Välisvaluutas fikseeritud monetaarsed finantsvarad ja –kohustused  
Vallavanem Tauno Võhmar

on bilansipäeva seisuga ümber hinnatud Eesti kroonidesse bilansipäeval ametlikult kehtinud Eesti Panga valuutakursside alusel. Välisvaluutatehingutest ning varade ja kohustuste ümberhindamisest saadud kasumid ja kahjumid kajastatakse tulemiaruanDES.

### **Tulude arvestus**

Kogutud maksude, lõivude ja trahvide tulu võetakse arvele tekkepõhiselt vastavalt esitatud maksudeklaratsioonidele ja muudele tulu tekkimist kajastavatele dokumentidele. Toodete müügist tulenevat tulu kajastatakse siis, kui kõik olulised omandiga seotud riskid on läinud üle ostjale ning müügitulu ja tehinguga seotud kulu on usaldusväärselt määratav. Tulu teenuste müügist kajastatakse teenuse osutamisel, lähtudes valmidusastme meetodist. Intressitulu arvestatakse tekkepõhiselt sisemise intressimäära alusel.

### **Kulude arvestus**

Kulusid kajastatakse tekkepõhiselt. Põhivara või varude soetamisel tasutud mittetagastatavad maksud ja lõivud, sh käibemaks, mida ei saa arvata sisendkäibemaksuks, kajastatakse soetamishetkel kuluna tulemiaruanDE kirjel

### **Seotud osapooled**

Seotud osapoolteks loetakse Jõhvi Vallavalitsuse volikogu ja valitsuse liikmed ning asutuste juhid, kellele on antud õigus iseseisvalt lepinguid sõlmida, konsolideerimisgruppi kuuluvate sihtasutuste, mittetulundusühingute ja äriühingute nõukogude ja juhatuste liikmed, kõigi eelpool loetletud tegev- ja kõrgema juhtkonna liikmete lähedased pereliikmed, samuti ka nende valitseva ja olulise mõju all olevad sihtasutused, mittetulundusühingud ja äriühingud.

### **Rahavoogude aruanne**

Rahavoogude aruanne on koostatud kaudsel meetodil- rahavoogude leidmisel on korrigeeritud aruandeperioodi tegevustulemit, elimineerides mitterahaliste tehingute mõju ning käibevara ja kohustuste saldode muutused.

### **Bilansipäevajärgsed sündmused**

Bilansikuupäeva ja aruanDE koostamispäeva vahemikul aastaaruannet mõjutavaid sündmusi ei toimunud.

### **Eelarve täitmise aruanne**

Eelarve täitmise aruanne on koostatud vallavalitsuse kohta (konsolideerimata) kassapõhiselt, mistõttu selle andmeid ei ole võimalik võrrelda tekkepõhistes konsolideerimata aruannetes kajastatud andmetega. Lisaks kassapõhisest printsiipest tulenevatele ajalistele erinevustele on selles kasutusel veel järgmised olulised erinevad arvestuspõhimõtted:

- põhivara soetamisel tasutud summad kajastatakse eelarve täitmisel kuluna ning põhivara müügist laekunud summad tuluna, amortisatsiooni ja muid põhivaradega tehtud mitterahalisi tehinguid eelarve täitmise aruanDES ei kajastata;
- kaupade ja teenuste ning põhivarade soetamisel lisanduv käibemaks, mida ei saa arvata sisendkäibemaksuks, on eelarve täitmise aruanDES kajastatud vastavate kaupade, teenuste ja põhivara soetamise kuluna (tekkepõhises aruanDES eraldi tulemiaruanDE real Muud tegevuskulud).

**KONSOLIDEERITUD AASTAARUANDE LISAD**

**LISA 1 RAHA JA SELLE EKVIVALENDID**

<b>Raha ja pangakontod</b>	<b>2008</b>	<b>2007</b>
Sularaha kassas	81	78
Arvelduskontod pankades	20 303	36 299
Tähtajalised deposiidid (Uikala Prügila)	519	500
<b>RAHA JA PANGAKONTOD KOKKU</b>	<b>20 903</b>	<b>36 877</b>
<b>Finantsinvesteeringud</b>		
Hansa Rahaturufondi osakud	254	244
Hansa Intressifondi osakud	541	546
<b>FINANTSINVESTEERINGUD KOKKU</b>	<b>795</b>	<b>790</b>

**LISA 2 NÕUDED**

<b>Maksu-, lõivu ja trahvinõuded</b>	<b>2008</b>	<b>2007 (korrigeeritud)</b>
Üksikisiku tulumaks	8 509	9 297
Maamaks	241	147
Nõuded loodusressursside kasutamisest	178	166
<i>sh Saastetasud</i>	71	74
<i>Vee erikasutusluba</i>	107	92
<b>MAKSU-, LÕIVU- JA TRAHVINÕUDED KOKKU</b>	<b>8 928</b>	<b>9 610</b>
<b>Muud nõuded ja ettemaksed</b>		
Nõuded ostjatele	11 028	5 919
<i>sh Laekumata nõuded</i>	11 763	6 652
<i>Ebatõenäoliselt laekuvad nõuded</i>	-735	-782
<i>Nõuded müüdid põhivara eest</i>	0	49
Laekumata pangaintressid	9	10
Saamata sihtfinantseerimine	7 039	4 176
Saamata toetused	2	1
Muud nõuded	14	39
Maksude ettemaksud	10 597	4 449
<i>sh Käibemaks</i>	47	0
<i>Ettemaksukonto jääk</i>	10 550	1 503
Ettemakstud sihtfinantseerimised	685	685
Ettemakstud kaasfinantseerimised (RM-le Liiklussõlme pr)	2 365	1 351
Majanduskulude ettemaksed töötajatele	2	6
Töö- ja puhkusetasude ettemaksed	43	165
Deklareeritud maksete ettemaksed	3	55
Muud ettemakstud kulud	1 271	848
<b>MUUD NÕUDED JA ETTEMAKSED</b>	<b>33 058</b>	<b>17 019</b>

### LISA 3 VARUD, MÜÜGIOOTEL PÕHIVARA

	2008	2007
Tooraine ja materjalid	108	175
<i>Veetrasside remondimaterjalid</i>		
Ettemaksed varude eest	58	9
<i>Raamatukogu raamatud</i>		
Müügiootel põhivara	0	149
<i>Müügiootel korterid</i>		
<b>VARUD KOKKU</b>	<b>166</b>	<b>333</b>

### LISA 4 OSALUSED TÜTAR- JA SIDUSETTEVÕTJATES

#### Tütarettevõtjad

Nime tus aasta	Osaluse määr %	Tulemiaruaude näitajad			Bilansi näitajad aasta lõpus	
		Tegevus- tulud	Tegevus- kulud	Tulem	Varad	Netovarad
Jõhvi Tööstuspark SA	100%					
2008a		2 229	-2 643	-491	7 522	5 846
2007a		4 721	-4 116	527	7 981	6 337
Jõhvi Varahaldus (likvideerimisel) OÜ	100%					
2008a		1 252	-1 108	144	103	83
2007a		5 961	-5 717	244	535	-61
Jõhvi Veemajandus OÜ	100%					
2008a		13 794	-13 336	318	19 644	15 934
2007a		11 199	-11 219	-186	19 696	15 616
Jõhvi Hooldekeskus SA	100%					
2008a		6 842	-6 754	90	19 732	19 220
2007a		5 188	-5 366	-178	19 299	19 130
Uikala Prügila AS	52,5%					
2008a		33 669	-23 138	11 305	90 912	49 136
2007a		43 774	-29 859	14 337	68 557	37 830

#### Sidusettevõtjad

Nime tus aasta	Osaluse määr %	Tulemiaruaude näitajad			Bilansi näitajad aasta lõpus	
		Tegevus- tulud	Tegevus- kulud	Tulem	Varad	Netovarad
Järve Biopuhastus OÜ	25%					
2008a		69 838	-52 668	15 553	592 046	23 387
2007a		38 517	-39 762	-2 189	448 189	7 834

**Ühise mõju all olevad üksused**

Nime tus aasta	Osaluse määr %	Tulemiaruaude näitajad			Bilansi näitajad aasta lõpus	
		Tegevus- tulud	Tegevus- kulud	Tulem	Varad	Netovarad
Ida- Viru Ettevõtluskeskus	33,3%					
2008a		4 890	-4 677	214	1 361	866
2007a		5 338	-5 288	50	1 039	652
Ida- Virumaa Kiirabi SA	33,3%					
2008a		34 845	-34 626	143	11 488	1 943
2007a		28 261	-27 652	503	9 672	1 800
Virumaa Laste ja Perede Tugikeskus MTÜ	33,3%					
2008a		1 382	-993	389	732	590
2007a		0	0	0	0	0
Jõhvi Lennuväli SA	33,3%					
2008a		11	-37	-26	49	49
2007a		0	0	0	0	0
Virumaa Nõustamis- ja Aktiviseerimiskeskus MTÜ	50%					
2008a		272	-270	2	21	2
2007a		0	0	0	0	0

**LISA 5 PIKAAJALISED FINANTSINVESTEERINGUD**

	31.12.2008	31.12.2007
(Uikala Prügila)		
Investeermishoius	500	500
Osakud	15	15
<b>KOKKU</b>	<b>515</b>	<b>515</b>

Investeermishoius Aquaterra summas 500 000 krooni on tehtud SBM pangas. Investeeringud summast 50 % on 2 aastane hoius kuni 06.11.2009.a. ja 14,5% intressiga hoiustamise lõpptähtpäeval. Teine 50 % on indeksiportfelliga (alusvaraks S&P GSCI Agricultural Index ja S&P Global Water Index) seotud 4 aastane hoius kuni 07.11.2011.a.

2007.a märtsis soetas AS Uikala Prügila 5% (summas 15 000 krooni) OÜ Narva Jäätmekäitluskeskuse osakutest. Aluseks AS Uikala Prügila nõukogu otsus 11.12.2006.a.

## LISA 6 KINNISVARAINVESTEERINGUD

	2008	2007
Kinnisvarainvesteeringud soetusmaksumusesh ostetud	0	314
Kinnisvarainvesteeringutele kogunenud kulum	0	-1
<b>Jääkväärtus</b>	<b>0</b>	<b>313</b>
Soetusmaksumus aasta alguses	314	209
Akumuleeritud kulum	1	-5
Jääkväärtus		204
Kinnisvara müük	0	41
Ümberhindlused		70
Üle andmine	38	0
Üleviimised	275	0
Kinnisvara soetus		80
Soetusmaksumus aasta lõpul	0	314
Akumuleeritud kulum		-1
Jääkväärtus	0	313
Müügiotel kinnisvarainvesteeringud		149

*Kinnisvarainvesteeringutes näitame müügi eesmärgil soetatud kortereid*

## LISA 7 IMMATERIAALNE PÕHIVARA

	Tarkvara	Õigused ja litsentsid	Kokku
<b>Jääk perioodi alguseks</b>			
Soetusmaksumus	106	39	145
Kogunenud kulum	-66	-39	-105
Jääkväärtus	40	0	40
Kulum ja allahindlus	-21	0	-21
Mahakandmine	0	0	0
Kokku liikumised	-21	0	-21
<b>Jääk perioodi lõpuks</b>			
Soetusmaksumus	106	39	145
Kogunenud kulum	-87	-39	-126
Jääkväärtus	19	0	19

**LISA 8 MATERIAALNE PÕHIVARA**

	Maa	Hooned ja rajatised	Masinad ja seadmed	Muu põhivara	Lõpetamata tööd ja ettemaksud	Kokku
<b>Jääk perioodi alguseks</b>						
Soetusmaksumus (korrigeeritud)	5 442	478 445	23 392	8 041	20 178	535 498
Kogunenud kulum	0	-27 905	-9 395	-1 836		-39 136
Jääkväärtus	5 442	450 540	13 997	6 205	20 178	496 362
Soetused ja parendused	0	33 399	3 555	476	55 275	92 705
Üle toodud kinnisvara-investeeringutest	8	267	0	0	0	275
Kulum ja allahindlus	0	-30 687	-3 285	-206	0	-34 178
Müüdid põhivara jääkväärtuse mahakandmine	-6	-40	-193	0	0	-239
Muu mahakandmine jääkväärtuses	0	-1 750	0	0	0	-1 750
Ümberhindlus	282	417	0	0	640	1 339
Ümberklassifitseerimine	0	2 458	0	0	-2 458	0
<b>Kokku liikumised</b>	284	4 064	77	270	53 457	58 152
<b>Jääk perioodi lõpuks</b>						
Soetusmaksumus	5 726	512 921	25 900	8 375	73 635	626 557
Kogunenud kulum	0	-58 317	-11 826	-1 900		-72 043
Jääkväärtus	5 726	454 604	14 074	6 475	73 635	554 514

*Aruandeaastal võeti ümberhindlusena arvele*

- varem maakatastrisse kandmata maad summas 282 tuh kr, mis hinnati maa maksustamishinnas
- pärimisõiguse teel saadud ning põhivara grupist üleviidud korteriomandid summas 122 tuh kr
- Jõhvi pargi välisvalgustuse ülevõtmine summas 244 tuh kr
- projekteerimistööde arvelevõtmine summas 691 tuh kr

**LISA 9 LÜHIAJALISED KOHUSTUSED**

	<b>2008</b>	<b>2007 korrigeeritud</b>
<b>Võlad hankijatele</b>	<b>20 093</b>	<b>9 685</b>
<i>toodete ja teenuste eest</i>	5 455	4 089
<i>põhivara eest</i>	14 638	5 596
<b>Võlad töövõtjatele</b>	<b>6 325</b>	<b>5 171</b>
<i>töötasu</i>	1 183	917
<i>arvestatud maksud</i>	634	462
<i>puhkusetasude kohustus</i>	4 494	3 780
<i>majanduskulude eest</i>	5	4
<i>muud võlad töötajatele</i>	9	8
<b>Muud kohustused ja saadud ettemaksed</b>	<b>11 727</b>	<b>10 991</b>
Maksu-, lõivu- ja trahvikohustused	5 409	3 089
<i>käibemaks</i>	106	782
<i>sotsiaalmaks</i>	2 671	395
<i>üksikisiku tulumaks</i>	1 397	217
<i>töötuskindlustus</i>	63	10
<i>kogumispension</i>	81	8
<i>erisoodustuse tulumaks</i>	17	10
<i>loodusressursside kasutamine</i>	1 074	1 667
Väitvõlad	16	0
<i>Intressikohustused</i>	16	0
Kaasfinantseerimisega seotud kohustused	0	1 949
<i>(Maanteeametile Liiklussõlme rekonstrueerimiseks)</i>		
Muud kohustused	100	1
Toetuseks saadud ettemaksed	5 891	5 405
<i>Majandus- ja Kommunikatsiooniministeerium (Liiklussõlm)</i>	1 970	1 970
<i>Maanteeamet (Liiklussõlm)</i>	2 171	2 171
<i>Euroopa Komisjon (Interreg III Kingissepaga)</i>	1 211	1 211
<i>Haridus- ja Teadusministeerium (Jõhvi Vene Gümnaasium)</i>	177	0
<i>(Jõhvi Gümnaasium)</i>	3	0
<i>(Jõhvi Muusikakool)</i>	15	0
<i>(Lasteaed Sipsik)</i>	20	0
<i>(Lasteaed Kalevipoeg)</i>	20	0
<i>SA Archimedes (Comenius)</i>	304	0
<i>Tehnoloogiapargi Arendamise SA (Jõhvi Tööstuspark)</i>	0	53
Muud saadud ettemaksed	311	547
<b>Eraldised</b>	<b>0</b>	<b>35</b>



**LISA 10 LAENUKOHUSTUSED, SIHTFINANTSEERIMINE**

<b>Lühiajalised laenukohustused</b>	<b>Laenud</b>	<b>Kapitalirent</b>
Laenud kuni 1 aasta	7 473	102
<b>KOKKU LÜHIAJALISED LAENUD</b>	<b>7 473</b>	<b>102</b>
<b>Pikaajalised laenukohustused</b>		
Laenud 1 kuni 2 aastat	4 452	61
Laenud 2 kuni 3 aastat	7 356	11
Laenud 3 kuni 4 aastat	6 253	0
Laenud 4 kuni 5 aastat	13 705	0
Laenud üle 5 aasta	11 151	0
<b>KOKKU PIKAAJALISED LAENUD</b>	<b>42 917</b>	<b>72</b>
<b>Laenukohustused kokku</b>	<b>50 390</b>	<b>174</b>
<b>Pikaajaline sihtfinantseerimine</b>	<b>2008</b>	<b>2007</b>
Jääk perioodi alguses ( <i>saadud KIK-ilt</i> )	41 099	33 430
Arvestatud amortisatsiooni	-17 995	-4 957
Jääk perioodi lõpuks	<b>23 104</b>	<b>28 473</b>

*Täiendav informatsioon laenude kohta lisas 11*

**LISA 11 TÄIENDAV INFORMATSIOON LAENULEPINGUTE KOHTA**

Laenu andja	Lõpp- tähtaeg	Intressimäär	Alus- valuuta	Jääk		Intressikulu	
				31.12.08	31.12.07	31.12.08	31.12.07
AS SEB Pank	20.12.2008	6 kuu EURIBOR+ 0,65% aastas	EEK	0	1 441	0	172
AS SEB Pank	25.12.2008	6,4%	EEK	0	2 375	0	111
AS Sampo Pank	30.09.2008	7,0%	EEK	0	319	0	38
AS Sampo Pank	30.11.2008	7,0%	EEK	0	379	0	41
AS Sampo Pank	28.12.2011	6 kuu EURIBOR+ 0,65% aastas	EEK	2 000	2 667	135	144
AS SEB Pank	15.10.2012	6 kuu EURIBOR+ 0,65% aastas	EEK	91	111	7	7
AS SEB Pank	15.03.2013	6 kuu EURIBOR+ 0,65% aastas	EEK	891	1 063	70	70
AS SEB Pank	25.11.2011	6 kuu EURIBOR+ 2,5% aastas	EEK	1 576	2 137	135	161
AS SEB Pank	20.12.2018	6 kuu EURIBOR+ 2,5% aastas	EEK	35 151	0	0	0
AS Swedbank	20.10.2013	6 kuu EURIBOR+ 1,35% aastas	EEK	10 682	0	57	0
<b>Laenud kokku</b>				<b>50 390</b>	<b>10 492</b>	<b>404</b>	<b>744</b>
AS SEB Liising	15.04.2011	5,8%	EEK	79	110	6	5
AS Swedbank Liising	15.01.2008	6,4%	EEK	0	62	0	8
Siemens Financial Services AB	15.05.2010		EEK	95	164	0	0
<b>Kapitalirent kokku</b>				<b>174</b>	<b>336</b>	<b>6</b>	<b>13</b>
<b>KOKKU</b>				<b>50 564</b>	<b>10 828</b>	<b>814</b>	<b>1 493</b>

## LISA 12 TEGEVUSTULUD

<b>Maksud ja sotsiaalkindlustusmaksed</b>	<b>2008</b>	<b>2007</b>
Tulumaks	94 372	79 294
<i>Füüsilise isiku tulumaks</i>	94 372	79 294
Omandimaksud	3 253	3 075
<i>Maamaks</i>	3 253	3 075
Maksud kaupadelt ja teenustelt	481	470
<i>Reklaamimaks</i>	453	436
<i>Parkimistasu</i>	28	34
<b>MAKSUD JA SOTSIAALKINDLUSTUSMAKSED KOKKU</b>	<b>98 106</b>	<b>82 839</b>
<b>Kaupade ja teenuste müük</b>		
<b>Riigilõivud</b>	<b>284</b>	<b>335</b>
<i>ehitusloa väljastamise eest</i>	194	251
<i>kasutusloa väljastamise eest</i>	57	58
<i>riiklike tegevuslubade väljastamise eest</i>	20	14
<i>muud riigilõivud</i>	13	12
<b>Tulud majandustegevusest</b>	<b>52 644</b>	<b>49 427</b>
Tulud haridusalasest tegevusest	6 939	5 817
<i>koolitusteenuse osutamisest</i>	3 399	2 867
<i>lasteaedade kohatasu</i>	1 513	1 598
<i>tasu töövihikute eest</i>	59	40
<i>tasu toitlustamise eest</i>	1 496	1 245
<i>õppekavaväline tulu</i>	445	39
<i>muud tulud</i>	27	28
Tulud kultuuri- ja kunstialasest tegevusest	2 448	2 072
<i>raamatukogu tulud</i>	75	41
<i>kultuurikeskuse tulud</i>	92	97
<i>kunstikooli tulud</i>	477	387
<i>muusikakooli tulud</i>	1 801	1 540
<i>muud tulud</i>	3	7
Tulud spordi- ja puhkealasest tegevusest	554	314
<i>spordikooli tulud</i>	554	314
Tulud sotsiaalalasest tegevusest	6 724	4 824
<i>hooldekeskuse tulud</i>	5 970	4 232
<i>sotsiaalmaja tulud</i>	754	592
Elamu- ja kommunaaltegevuse tulud	11 445	9 976
<i>korterite üür ja rent</i>	6	8
<i>vee- ja kanalisatsiooniteenused</i>	11 416	9 933
<i>muud tulud</i>	23	35
Keskkonnavalane tulu (Uikala prügil)	24 516	26 338
Üldvalitsemise tulud	18	86

<b>Muud tulud majandustegevusest</b>	<b>6 119</b>	<b>4 952</b>
Muude majandusalade tulud	288	242
Rendi- ja üüritulud	3 941	4 433
Õiguste müük	310	154
<i>hoonestusõiguse seadmine</i>	271	108
<i>kauplemisload</i>	39	46
Muu toodete ja teenuste müük	1 580	123
<b>KAUPADE JA TEENUSTE MÜÜK KOKKU</b>	<b>59 047</b>	<b>54 714</b>
<b>Muud tulud</b>	<b>2 008</b>	<b>2007</b>
Kasum põhivara ja varude müügist	298	2 616
<i>tulu kinnisvarainvesteeringute müügist</i>	142	166
<i>tulu materiaalse põhivara müügist</i>	156	2450
Muud tulud varadelt	2 618	1 211
<i>füüsilise isiku tulumaksu võla intressitulud</i>	99	166
<i>muud viiviseintressitulud (maamaksu intress)</i>	35	60
<i>muud viiviseintressitulud (parkimise viivistasu)</i>	1 998	451
<i>kaevandamisõiguse tasu</i>	58	153
<i>vee erikasutustasu</i>	428	381
Muud tulud	3 400	486
<i>saastetasu</i>	328	285
<i>muud tulud</i>	3 072	201
<i>kinlustushüvitised (Vallavalitsus)</i>	123	11
<i>kohtukulude hüvitised (Veemajandus)</i>	5	16
<i>muud tulud</i>	2 944	174
<i>riigihanke dokumentide väljastamine</i>	29	1
<i>muud erakorralised tulud (Uikala prügilga poolt sisse nõutud kahjuhüvitis lepingutingimuste rikkumiste eest)</i>	2 813	0
<b>MUUD TULUD KOKKU</b>	<b>6 316</b>	<b>4 313</b>

Vallavalitsus on sõlminud üüri- rendilepingud järgmistele objektidele

- Tartu 2
  - Taali Ida AS- leping lõpeb 30.04.2011
  - Fie Karin Kaup- leping lõpeb 01.04.2009
  - Notar Ülle Mesi- leping lõpeb 01.01.2009
  - Kersti Võlu Koolituskeskus- leping lõpeb 01.09.2011
  - Montegos OÜ- leping lõpeb 29.02.2011
  - Morande Shoes OÜ- leping lõpeb 28.05.2011
  - Järve Biopuhastus- leping on tähtajatu
- Jõhvi Bussijaam
  - Bussireisid OÜ- leping lõpeb 31.12.2009
- Tammiku 1A
  - Eesti Post AS- leping lõpeb 09.12.2010
  - Veeteede Amet- leping on tähtajatu
- Kose küla korterid- lepingud on tähtajatud

Tööstuspargil ja Varahaldusel on näidatud rendituludena rendile antud ruumide üüri ja kommunaalkuludest saadav tulu, lepingud on pikaajalised (5-10a), lepingu ennetähtaegsel lõpetamisel lisatingimusi ei esitata.

**LISA 13 SAADUD TOETUSED**

SAADUD FINANTSEERIMIST	2008 a tulud			Jääk 31.12.2008		
	Tegevus tulud	Põhivara	Amorti satsioon	Nõuded	Ette maksed	Sihtfinantseerimise kohustus
<i>Rahaline sihtfinantseerimine</i>						
Riigieelarvest tasandusfondi	56 567	0				
Riigieelarvest teedehituseks	0	5 273				
Haridus- ja Teadusministeerium		1 050				
Kultuuriministeerium	2 146	0				
<i>sh Raamatukogule teavikute soetamiseks</i>	2 116					
Õppelaenu kustutamine	371	0				
EAS	187	432				
Koolipiima toetus PRIA-lt	62					
Eesti Noorsootöö Keskus	70					
Rahvakultuuri Arendus- ja Koolituskeskus	226					
KIK	854	4 375	5 369	2 474		23 104
Mitte-Eestlaste Integratsiooni SA	243					
Ida- Viru Maavalitsus	252					
IVOL	8	140				
Kultuurkapital	148					
Sotsiaalkindlustusamet	27			2		
Tiigrihüppe SA	47					
Tööturuamet	2 481					
Euroopa Komisjon (Interreg III)					685	
Muud (Tööstuspark- aktsepteeritud nõuded)	1 218			390		
<i>Mitterahaline sihtfinantseerimine</i>						
Maanteeametilt Liiklussõlme projekteerimiseks		0		4 176		
<i>Mitterahaline sihtfinantseerimine</i>						
Tiigrihüppe SA	518					
<b>KOKKU SAADUD FINANTSEERIMIST</b>	<b>65 425</b>	<b>11 270</b>	<b>5 369</b>	<b>7 042</b>	<b>685</b>	<b>23 104</b>

SAADUD FINANTSEERIMIST	2007 a tulud			Jääk 31.12.2007		
	Tegevus tulud	Põhivara	Amorti satsioon	Nõuded	Ette maksed	Sihtfinant seerimise kohustus
<i>Rahaline sihtfinantseerimine</i>						
Haridus- ja Teadusministeerium	10	1 250				
Tagasi nõutud HTM poolt	-2	-13				
Kultuuriministeerium	2 038	154				
Majandus- ja Kommunikatsiooniministeerium teedehituseks	253	3 243				
Rahandusministeerium	334					
EAS	1 408	4 040				
PRIA	41					
Tallinna Tehnoloogiapargi Arendamise SA	201					
Rahvakultuuri Arendus- ja Koolituskeskus	249					
KIK	13 944	1 556	4 957			33 203
Mitte-Eestlaste Integratsiooni SA	217					
Eesti Noorsootöö Keskus	64					
Ida- Viru Maavalitsus	146					
IVOL	14					
Sotsiaalkindlustusamet	33			1		
Tiigrihüppe SA	46					
Tööturuamet	887					
EE Grupp	12					
Muud	252				685	
<i>Mitterahaline sihtfinantseerimine</i>						
Maanteeametilt Liiklussõlme projekteerimiseks		4 176		4 176		
<i>Mitterahaline sihtfinantseerimine</i>						
Ida- Viru Maavalitsus	6					
Tiigrihüppe SA	8	46				
Muud		200				
<b>SAADUD FINANTSEERIMIST</b>						
	<b>Tegevus tulud</b>	<b>Põhivara</b>				
<i>Mittesihotstarbeline finantseerimine</i>						
Riigieelarvest tasandusfondi	55 204					
Eesti Kultuurkapital	114					
Haridus- ja Teadusministeerium	10					
<b>KOKKU SAADUD FINANTSEERIMIST</b>	<b>75 502</b>	<b>14 665</b>	<b>4 957</b>	<b>4 177</b>	<b>685</b>	<b>33 203</b>

**LISA 14 ANTUD TOETUSED**

	<b>2008</b>	<b>2007</b>
<b><i>Sotsiaaltoetused</i></b>		
Peretoetused	-932	-721
Toimetulekutoetused	-1 621	-2 035
Toetused töötutele	-1	-2
Toetused puudega inimestele	-571	-633
Sõidusoodustused	-60	-43
Toitlustustoetused	-94	-86
Erijuhtudel makstav sotsiaalmaks (puudega inimeste hooldajatele)	-179	
Muud sotsiaalabitoetused	-298	-250
<b><i>Sotsiaaltoetused kokku</i></b>	<b>-3 756</b>	<b>-3 770</b>
<b><i>Rahaline sihtfinantseerimine tegevuskuludeks</i></b>		
Eesti Kontsert	-6 410	-6 400
Ida-Viru Politseiprefektuur		-18
Ida-Eesti Päästkeskus	-25	-25
Kaitseliit	-100	-135
Jõhvi Lennuväli	-10	0
Arendusprojektid	-81	-224
Elamumajanduse arendamine	-19	-63
Noorsootöö	-638	-526
Sporditegevus	-1 056	-1 030
Kultuuritegevus	-1 455	-980
Tervishoid	-401	-404
Sotsiaalne kaitse	-540	-178
<b><i>Rahaline sihtfinantseerimine tegevuskuludeks kokku</i></b>	<b>-10 665</b>	<b>-9 983</b>
<b><i>Rahaline sihtfinantseerimine põhivara soetuseks</i></b>		
Jõhvi Noortekeskus	-170	0
<b><i>Mitterahaline sihtfinantseerimine põhivara soetuseks</i></b>		
Justiitsministeerium (maaüksus)	0	-56
Kaitseliit (maaüksus)	0	-122
Muud	0	-31
<b><i>Välisabi kaasfinantseerimine</i></b>		
Siseministeerium	0	-8
<b><i>Mittesihotstarbeline finantseerimine</i></b>		
Ida-Viru Politseiprefektuur	-82	0
Liikmemaksud	-230	-207
Raamatukogude vahendid	-1 026	-974
Muu mittesihotstarbeline finantseerimine	-5	0
<b>KOKKU ANTUD FINANTSEERIMIST</b>	<b>-15 934</b>	<b>-15 151</b>

**LISA 15 TÖÖJÕUKULUD**

	<b>2008</b>	<b>2007</b>
Vallavalitsus	-13 451	-11 024
<i>sh volikogu</i>	-1 122	-883
<i>valitsemise haldus</i>	-6 005	-5 119
<i>majanduse haldus</i>	-3 445	-2 579
<i>tervishoiu haldamine</i>	-48	-47
<i>kultuuri haldus</i>	0	-115
<i>kultuuriüritused</i>	-175	-212
<i>hariduse haldus</i>	-322	-253
<i>sotsiaali haldus</i>	-1 105	-1 311
<i>töötute sotsiaalne kaitse</i>	-509	-231
<i>puuetega inimeste hooldus</i>	-245	0
<i>lapsehoid</i>	-53	0
<i>koduhooldus</i>	-422	-274
Spordikool	-1 902	-1 571
Muusikakool	-3 564	-2 925
Kunstikool	-1 778	-1 407
Raamatukogu	-2 090	-1 665
Kultuuri- ja Huvikeskus	-1 798	-1 278
Seltsimaja	-975	-747
Lasteaiad	-10 586	-7 217
<i>sh LA Kalevipoeg</i>	-5 160	-3 577
<i>LA Sipsik</i>	-5 426	-3 640
Gümnaasiumid	-22 964	-20 267
<i>sh Jõhvi Gümnaasium</i>	-11 892	-10 435
<i>Jõhvi Vene Gümnaasium</i>	-11 072	-9 832
Sotsiaalmaja	-1 050	-885
Veemajandus	-3 370	-3 293
Muu majandus (Jõhvi Tööstuspark)	-77	-242
Elamu- ja kommunaalmajanduse haldamine	-278	-1 270
Jäätmekäitlus (Uikala prügila)	-3 127	-2 422
Eakate sotsiaalhoolekanne	-2 460	-1 976
<b>Töötasud kokku</b>	<b>-69 470</b>	<b>-58 189</b>
Erisoodustused	-270	-219
<i>sh õppelaenu kustutamine</i>	-220	-194
Maksud	-23 337	-19 747
<i>sh sotsiaalmaks</i>	-22 861	-19 369
<i>erisoodustuse sotsiaalmaks</i>	-166	-125
<i>erisoodustuse tulumaks</i>	-108	-83
<i>töötuskindlustusmaks</i>	-202	-170
Töötajate arvu kapitaliseerimine (Spordihoone projektijuhtimine)	156	0
<b>TÖÖJÕUKULUD KOKKU</b>	<b>-92 921</b>	<b>-78 155</b>
<b>TÖÖTAJATE ARV</b>	<b>2 008</b>	<b>2 007</b>
Lepingulisi töötajaid on kokku keskmiselt	555,72	557,12
<i>sh avalikus teenistuse ametnikud</i>	39,93	38,19
<i>nõukogu ja juhatuse liikmed</i>	2,00	3,00
<i>töötajad</i>	491,79	493,93
<i>valitavad isikud</i>	22,00	22,00



### LISA 16 MAJANDAMISKULUD

	2008	2007
Administreerimiskulud	-4 633	-3 969
Arendustööd	-2 051	-3 306
Lähetuskulud	-255	-217
Koolituskulud	-2 537	-1 513
Kinnistute majandamiskulud	-12 822	-12 496
Rajatiste majandamiskulud	-12 666	-23 139
Sõidukite majandamiskulud	-3 886	-2 839
IT ja kommunikatsioonikulud	-2 046	-1 460
Inventari majandamiskulud	-3 186	-3 267
Seadmete ja masinate majandamiskulud	-2 395	-226
Toiduained ja toitlustusteenused	-4 223	-3 654
Medicsiini- ja hügieenikulud	-477	-464
Teavikute kulud	-227	-43
Õppevahendite kulud	-6 944	-5 716
Ürituste korraldamise kulud	-2 889	-2 293
Sotsiaalteenused	-1 236	-790
Tootmiskulud	-5 046	-2 977
Eririetus	-193	-194
Muu materjal	-642	-475
Mitmesugused majanduskulud	-693	-837
<b>KOKKU MAJANDAMISKULUD</b>	<b>-69 047</b>	<b>-69 875</b>

### LISA 17 MUUD TEGEVUSKULUD

Maksu- ja trahvikulud	-22 401	-18 630
<i>sh käibemaks</i>	-8 347	-12 264
<i>sh saastetasud</i>	-5 701	-6 289
Ebatõenäoliselt laekuvad nõuded	-105	-148
<i>sh vee ja kanalisatsiooni tarbimise eest</i>	-107	-51
Muud tegevuskulud	-79	-77
<b>KOKKU MUUD TEGEVUSKULUD</b>	<b>-22 585</b>	<b>-18 855</b>

### LISA 18 FINANTSTULUD JA -KULUD

	2008	2007
Intressikulud	-722	-767
Tulem kapitaliosaluse meetodil	3 888	-547
Tulu hoiustelt ja väärtpaberitelt	1 727	3 571
<b>KOKKU FINANTSTULUD- JA KULUD</b>	<b>4 893</b>	<b>2 257</b>

### LISA 19 SEOTUD OSAPOOLED

Tehingutes seotud osapooltega ei ole kasutatud turuhinnast erinevaid hindasid. Seotud osapoolte vastu olevaid nõudeid allahinnatud ei ole

#### Volikogu liikmetega seotud firmade tehingud turuhinnaga

tuhandetes kroonides

Ettevõtja	Saldo seisuga 31.12.2007		Ost	Müük	Saldo seisuga 31.12.2008		Tehingu sisu ost	Tehingu sisu müük
	nõue	võlg			nõue	võlg		
OÜ Marketon Baltic	-	-	-	12,9	-	-		Hoonestusõigus
OÜ Forsilk	-	-	-	23,2	-	-		Ehitusluba
AS Taali Ida	-	-	63,2	10,9	2,8	-	Remondimaterjalid	Reklaamimaks, renditulu
AS N&V	-	-	4 790,4	10,6	-	329,2	Korrashoiuteenused	Hoonestusõigus
OÜ Ahtme Voorimees	-	-	-	1,4	-	-		Reklaamimaks
OÜ Coniery	-	-	19 708,0	-	-	-	Teede remonditööd	

### LISA 20 KONSOLIDEERIMISGRUPI TEGEV- JA KÕRGEMA JUHTKONNA LIIKMETELE ARVESTATUD TASUD JA SOODUSTUSED

Tasud on arvestatud ilma sotsiaalmaksu ja töötuskindlustusmakseteta, kuid nende hulka on arvatud kõik töötasud ja hüvitised. Muid täiendavaid olulisi soodustusi pole tegevjuhtkonna ega kõrgema juhtkonna liikmetele aruandeaastal arvestatud.

	Konsolideerimisgrupi tegev- ja kõrgema juhtkonna keskmine arv (taandatud täistööajale)		Tasude kogusumma (tuh kr)	
	2008	2007	2008	2007
Volikogu liikmed	21	21	966,5	831,7
Vallavalitsuse juhtkond	5	5	2 179,8	1 837,2
Asutuste juhid	26,39	24,52	5 796,0	3 688,7
Nõukogu ja juhatuse liikmed	3	3	791,4	1 043,3
<b>KOKKU</b>	<b>55,39</b>	<b>53,52</b>	<b>9 733,7</b>	<b>7 400,9</b>

## **LISA 21 BILANSIVÄLISED KOHUSTUSED**

Jõhvi Vallavalitsusel on võlakohustus Jõhvi Liiklussõlme projekteerimistööde eest Teede Tehnokeskusele summas 3 184 tuh kr

SEB poolt saadud laenu katteks on Jõhvi Veemajandus pantinud vallasvara summas 1 000 tuh kr ja maad summas 36 tuh kr ning Jõhvi Tööstuspark kinnistu summas 2 530 tuh kr

Mittekatkestatavate rendilepingute järgi on Jõhvi Vallavalitsusel kohustused bussijaama ruumide rentimise eest summas 450 tuh kr ja vallavalitsuse ruumide rentimise eest summas 617 tuh kr ning Jõhvi Veemajandusel sõiduki kasutusrendi maksete kohustus summas 65 tuh kr

## **LISA 22 BILANSIVÄLISED NÕUDED**

Mittekatkestatavate rendilepingute järgi on Jõhvi Vallavalitsusel ruumide rentimise eest nõudeid kokku summas 261 tuh kr, (bussijaam 38 tuh kr, Tartu 2- 221 tuh kr ja Tammiku 1- 3 tuh kr) ning Tööstuspargil lao-, müügi ja tootmispindade rentimise eest 52 tuh kr ja maaga 3 832 tuh kr

EAS on aktsepteerinud kuid üle ei ole kandnud projektide “Lasteaed Kalevipoeg rekonstrueerimistööd” summas 500 tuh kr ja “Jõhvi kontserdimaja ümbritseva pargi arenduskava 2007-2013” summas 140 tuh kr,

**KONSOLIDEERIMATA ARUANDED**  
**JÕHVI VALLAVALITSUSE 2008 AASTA BILANSS**

(tuhandetes kroonides)

	<b>31.12.2008</b>	<b>31.12.2007 korrigeeritud</b>
<b>VARAD</b>	<b>516 106</b>	<b>477 835</b>
<b>Käibevarad</b>	<b>42 205</b>	<b>33 235</b>
Raha ja pangakontod	14 887	16 325
Maksu-, lõivu- ja trahvinõuded	8 928	9 610
Muud nõuded ja ettemaksed	18 332	7 141
Varud	58	10
Müügiootel põhivara	0	149
<b>Põhivarad</b>	<b>473 900</b>	<b>444 600</b>
Osalused sihtasutustes ja mittetulundusühingutes	17 758	17 758
Osalused tütar- ja sidusettevõtjates	17 124	17 103
Kinnisvarainvesteeringud	0	313
Materiaalne põhivara	438 999	409 386
Immateriaalne põhivara	20	40
<b>KOHUSTUSED JA NETOVARA</b>	<b>516 106</b>	<b>477 835</b>
<b>Lühiajalised kohustused</b>	<b>30 849</b>	<b>29 163</b>
Võlad tarnijatele	12 065	9 094
Võlad töövõtjatele	5 202	4 145
Muud kohustused ja saadud ettemaksed	9 847	10 612
Laenukohustused	3 735	5 312
<b>Pikaajalised kohustused</b>	<b>33 510</b>	<b>2 095</b>
Laenukohustused	33 510	2 095
<b>Netovara</b>	<b>451 747</b>	<b>446 577</b>
Aruandja omanikele kuuluv netovara	451 747	446 577
Reservid	465	465
Akumuleeritud üle/puudujääk	452 562	422 826
Aruandeperioodi tulem	-1 280	23 286

**JÕHVI VALLAVALITSUSE 2008 AASTA TULEMIARUANNE**

(tuhandetes kroonides)

	<b>31.12.2008</b>	<b>31.12.2007</b>
<b>TEGEVUSTULUD</b>	<b>190 141</b>	<b>171 744</b>
<b>Maksud ja sotsiaalkindlustus maksud</b>	<b>98 107</b>	<b>82 840</b>
Tulumaks	94 372	79 294
Omandimaksud	3 253	3 075
Maksud kaupadelt ja teenustelt	482	471
<b>Kaupade ja teenuste müük</b>	<b>12 283</b>	<b>9 517</b>
Riigilõivud	284	336
Tulud majandustegevusest	11 999	9 181
<b>Saadud toetused</b>	<b>76 252</b>	<b>77 627</b>
<b>Muud tulud</b>	<b>3 500</b>	<b>1 760</b>
Kasum/kahjum põhivara ja varude müügist	290	202
Muud tulud varadelt	2 628	1 151
Saastetasud ja hüvitised	328	285
Eespool nimetatata muud tulud	254	122
<b>TEGEVUSKULUD</b>	<b>-191 874</b>	<b>-146 206</b>
<b>Antud toetused</b>	<b>-16 001</b>	<b>-15 213</b>
Sotsiaaltoetused	-3 756	-3 770
Muud toetused	-12 246	-11 443
<b>Tööjõukulud</b>	<b>-80 390</b>	<b>-65 824</b>
<b>Majandamis kulud</b>	<b>-50 863</b>	<b>-45 859</b>
<b>Muud kulud</b>	<b>-16 466</b>	<b>-11 070</b>
<b>Põhivara amortisatsioon ja ümberhindlus</b>	<b>-28 154</b>	<b>-8 240</b>
<b>Aruande aasta tegevustulem</b>	<b>-1 732</b>	<b>25 538</b>
<b>Fiantstulud ja -kulud</b>	<b>453</b>	<b>2 858</b>
Intressikulu	-446	-524
Tulem osalusest	21	244
Tulu hoiustelt ja väärtpaberitelt	878	3 138
<b>Aruande perioodi tule m</b>	<b>-1 280</b>	<b>28 396</b>

**JÕHVI VALLAVALITSUSE 2008 AASTA RAHAVOOGUDE ARUANNE**  
(tuhandetes kroonides)

	<b>2008a</b>	<b>2007a korrigeeritud</b>
<b>Rahavood põhitegevusest</b>		
Aruandeperioodi tegevustulem	-1 733	25 538
Korrigeerimised:		
Põhivara amortisatsioon ja ümberhindlus	28 154	8 240
Saadud sihtfinantseerimine põhivara soetuseks	-11 697	-14 665
Kasum/kahjum põhivaramüügist	-290	-202
Üle antud mitterahaline sihtfinantseerimine	0	210
Korrigeeritud tegevustulem	14 434	19 121
Põhitegevusega seotud käibevarade netomuutus:		
Maksu-, lõivu-, ja trahvinõuete muutus	682	-2 446
Muutus nõuetes ostjate vastu	-456	-13
Muutus toetustega seotud nõuetes	-2 476	-4 171
Muutus maksude, lõivude, trahvide ettemaksetes	-2 883	-3 260
Muutus toetuste ettemaksetes	-1 013	-2 036
Muutus muudes ettemaksetes	-237	-525
Muutus varudes	-49	107
Põhitegevusega seotud käibevarade netomuutus kokku	-6 432	-12 344
Põhitegevusega seotud kohustuste netomuutus:		
Muutus võlgades hankijatele	-524	1 902
Muutus võlgades töövõtjatele	1 056	838
Muutus maksu-, lõivu- ja trahvikohustustes	619	2 897
Muutus muudes kohustustes	100	-97
Muutus saadud toetuste ettemaksetes	539	3 382
Muutus muudes saadud ettemaksetes	-74	269
Põhitegevusega seotud kohustuste netomuutus	1 716	9 191
<b>Rahavood põhitegevusest kokku</b>	<b>9 719</b>	<b>15 968</b>

<b>Rahavood investeerimistegevusest</b>	<b>2008a</b>	<b>2007a</b>
Tasutud põhivara eest (v.a. finantsinvesteeringud ja osalused)		
Materiaalse põhivara soetus	-56 870	-23 618
Korrigeerimine muutusega võlgades hankijatele	3 495	4 441
Kinnisvarainvesteeringute soetus	0	-105
Immateriaalse põhivara soetus	0	-30
Tasutud põhivara eest (v.a. finantsinvesteeringud ja osalused) kokku	-53 375	-19 312
Laekunud põhivara müügist (v.a. finantsinvesteeringud ja osalused)		
Müügist saadud tulu	627	307
Korrigeerimine laekumata nõuete muutusega	49	-49
Laekunud põhivara müügist (v.a. finantsinvesteeringud ja osalused) kokku	676	258
Laekunud finantsinvesteeringute müügist	0	2 800
Laekunud intressid ja muu finantstulu	879	642
<b>Rahavood investeerimistegevusest kokku</b>	<b>-51 820</b>	<b>-15 612</b>
<b>Rahavood finantseerimistegevusest</b>		
Laekunud laenud	35 151	0
Tagasi makstud laenud	-5 181	-5 270
Tagasi makstud kapitalirendikohustused	-131	-327
Laekunud sihtfinantseerimine põhivara soetuseks	11 270	10 242
Makstud intressid	-446	-524
<b>Rahavood finantseerimistegevusest kokku</b>	<b>40 663</b>	<b>4 121</b>
<b>Puhas rahavoog</b>	<b>-1 438</b>	<b>4 477</b>
Raha ja selle ekvivalendid perioodi alguses	16 325	11 848
Raha ja selle ekvivalendid perioodi lõpus	14 887	16 325
Raha ja selle ekvivalentide muutus	-1 439	4 477

## KONSOLIDEERIMATA NETOVARA MUUTUSTE ARUANNE

	Reservid	Akumuleeritud tulem	Kokku
<b>Saldo seisuga 31.12.2006</b>	<b>465</b>	<b>104 446</b>	<b>104 911</b>
Põhivarade ümberhindlus			313 038
Aruandeaasta tulem			28 396
<b>Saldo seisuga 31.12.2007</b>	<b>465</b>	<b>422 826</b>	<b>451 687</b>
Aruandeaasta tulem			-1 280
<b>Saldo seisuga 31.12.2008</b>	<b>465</b>	<b>452 562</b>	<b>451 747</b>

Seoses arvestuspõhimõtte muutusega on konsolideerimata bilansi ja rahavoogude aruannetes korrigeeritud 2007 a saldodes alljärgnevaid ridu

	2007 a	Arvestuspõhi- mõtte muutus	2007 korrigeeritud
<b>Konsolideerimata bilanss</b>			
Muud nõuded ja ettemaksed	4 195	7 122	7 141
Muud kohustused ja saadud ettemaksed	7 666	996	10 612
Võlad tarnijatele	2 969	6 126	9 095
<b>Konsolideerimata rahavoogude aruanne</b>			
Muutus toetustega seotud nõuetes	5	-4 176	-4 171
Korrigeerimine muutusega võlgades hankijatele	-750	5 191	4 441
Muutus võlgades hankijatele	968	934	1 902
Muutus toetuste kohustustes	1 949	-1 949	0
Muutus maksude ettemaksetes	-314	-2 946	-3 260
Muutus maksukohustustes	-49	2 946	2 897



**EELARVE TÄITMISE KASSAPÕHINE ARUANNE**

Tunnus	Kirje nimetus	Esialgne eelarve	Lõplik eelarve	Eelarve täitmine
<b>3</b>	<b>TULUD</b>	<b>168 046,3</b>	<b>186 190,2</b>	<b>189 289,7</b>
<b>30</b>	<b>Maksud</b>	<b>91 750,0</b>	<b>96 999,0</b>	<b>98 888,6</b>
3000	Füüsilise isiku tulumaks	88 600,0	93 849,0	95 259,2
3030	Maamaks	2 750,0	2 750,0	3 193,4
3044	Reklaamimaks	400,0	400,0	406,9
3047	Parkinistasu	0,0	0,0	29,1
<b>32</b>	<b>Kaupade ja teenuste müük</b>	<b>10 891,9</b>	<b>12 329,9</b>	<b>12 004,7</b>
320	Riigilõivud	320,0	320,0	317,9
322, 323	Kaupade ja teenuste müük	10 571,9	12 009,9	11 686,8
3220	Laekumised haridusasutuste majandustegevusest			6 840,9
3221	Laekumised kultuuri- ja kunstiasutuste majandustegevusest			2 634,4
3222	Laekumised spordi- ja puhkeasutuste majandustegevusest			424,0
3224	Laekumised sotsiaalasutuste majandustegevusest			752,4
3229	Laekumised üldvalitsemisasutuste majandustegevusest			17,7
3233	Üüri ja renditulud			453,1
3237	Laekumised õiguste müügist			143,7
3238	Muu kaupade ja teenuste müük			420,5
<b>35</b>	<b>Toetused</b>	<b>64 354,4</b>	<b>74 459,4</b>	<b>73 805,4</b>
3500	Sihtotstarbelised toetused jooksvateks kuludeks	6 066,8	7 244,1	7 721,8
3500.9	Toetused mitteresidentidelt	0,0	23,3	23,3
3500.0	Valitsussektorisisesed toetused	2 061,8	4 623,9	4 594,7
3500.00	Toetused riigilt ja riigiasutustelt	2 040,8	3 590,6	3 521,6
3500.00.02	Haridus- ja Teadusministeerium	0,0	716,5	716,5
3500.00.06	Kultuuriministeerium	1 946,4	2 181,2	2 181,2
3500.00.08	Põllumajandusministeerium	94,5	94,5	61,6
3500.00.09	Rahandusministeerium	0,0	407,1	371,0
3500.00.14	Maavalitsused	0,0	191,4	191,4
3500.01	Toetused kohaliku omavalitsuse üksustelt ja omavalitsusasutustelt			50,9
3500.02	Toetused valitsussektorisse kuuluvatelt av.-õiguslikelt jur.-telt isikutelt	21,0	148,0	148,0
3500.03	Toetused valitsussektorisse kuuluvatelt sihtasutustelt	0,0	885,3	874,1
3500.8	Toetused muudelt residentidelt	4 005,0	2 596,9	3 103,8
3502	Sihtotstarbelised toetused põhivara soetamiseks	5 219,2	10 648,7	9 517,0
3502.0	Valitsussektorisisesed toetused	5 219,2	10 508,7	9 377,0
3502.00	Toetused riigilt ja riigiasutustelt	4 753,2	6 272,8	6 272,8
3502.00.02	Haridus- ja Teadusministeerium	0,0	1 000,0	1 000,0
3502.00.07	Majandus- ja Kommunikatsiooniministeerium	4 753,2	5 272,8	5 272,8
3502.03	Toetused valitsussektorisse kuuluvatelt sihtasutustelt	466,0	4 235,9	3 104,2
3502.8	Toetused muudelt residentidelt	0,0	140,0	140,0
352	Mittesihotstarbelised toetused	53 068,4	56 566,6	56 566,6
352.0	Valitsussektorisisesed toetused	53 068,4	56 566,6	56 566,6
352.00	Toetused riigilt ja riigiasutustelt	53 068,4	56 566,6	56 566,6
352.00.17	Vabariigi Valitsus, s.h.	53 068,4	56 566,6	56 566,6
	Tasandusfond § 4 lg 1	22 717,1	23 144,0	23 144,0
	Tasandusfond § 4 lg 2	30 351,3	33 422,6	33 422,6

Tunnus	Kirje nimetus	Esialgne eelarve	Lõplik eelarve	Eelarve täitmine
<b>38</b>	<b>Muud tulud</b>	<b>1 050,0</b>	<b>2 401,9</b>	<b>4 591,0</b>
381	Materiaalsete ja immateriaalsete varade müük	0,0	227,0	676,1
3811	Rajatiste ja hoonete müük			60,0
3812	Muude materiaalsete põhivarade müük			616,1
382	Tulud varadelt	750,0	1 770,0	3 224,3
3820	Intressi- ja viivisetulud hoiustelt			879,2
3823	Intressi- ja viivisetulud muudelt finantsvaradelt			1 873,0
3825	Rendi- ja üüritulud mittetoodetud põhivaradelt	340,0	340,0	472,1
382510	Kohaliku tähtsusega maardlate kaevandamisõiguse tasu			58,5
382540	Laekumine vee erikasutusest	340,0	340,0	413,6
388	Muud tulud	300,0	404,9	690,6
3882	Saastetasud ja keskkonnale tekitatud kahju hüvitus			330,3
3888	Eespool nimetatata muud tulud			360,3
<b>4, 5, 6, 15</b>	<b>KULUD MAJANDUSLIKU SISU JÄRGI</b>	<b>234 180,1</b>	<b>256 744,8</b>	<b>668 124,4</b>
<b>4</b>	<b>Eraldised</b>	<b>24 869,5</b>	<b>21 178,6</b>	<b>14 991,8</b>
41	Sotsiaaltoetused	14 228,7	9 874,7	3 781,4
	Sotsiaalabitoetused ja muud eraldised füüsilistele isikutele			
413		14 228,7	9 874,7	3 781,4
4130	Peretoetused	1 399,0	967,8	952,1
4131	Toimetulekutoetus	7 309,7	7 454,8	1 621,4
4132	Toetused töötutele	3 940,0	0,1	
4133	Toetused puuetega inimestele ja nende hooldajatele	800,0	729,9	571,0
4134	Õppetootused	230,0	163,9	154,0
	Muud sotsiaalabitoetused ja eraldised füüsilistele isikutele			
4138		383,0	391,3	316,0
4137	Erijuhtudel toetustelt makstav sotsiaalmaks	167,0	167,0	167,0
450	Sihotstarbelised eraldised	10 406,6	11 019,8	10 932,6
4500	Sihotstarbelised eraldised jooksvateks kuludeks	10 406,6	10 849,8	10 762,6
4500.0	Valitsussektorisisesed eraldised	6 400,0	6 400,0	6 400,0
4500.00	Eraldised riigile ja riigiasutustele	6 400,0	6 400,0	6 400,0
4500.8	Eraldised muudele residentidele	4 006,6	4 449,8	4 362,6
4502	Sihotstarbelised eraldised põhivara soetamiseks	0,0	170,0	170,0
452	Mittesihotstarbelised eraldised	234,2	284,2	277,7
<b>5</b>	<b>Tegevuskulud</b>	<b>126 164,4</b>	<b>141 563,2</b>	<b>139 800,8</b>
50	Personalikulud	76 056,4	81 679,0	81 595,1
500	Töötasud	57 030,7	60 941,7	60 912,8
5000	Valitavate ja ametisse nimetatavate ametnike töötasu			1 466,9
5001	Avaliku teenistuse ametnike töötasu			9 324,7
5002	Töötajate töötasu			47 759,4
5005	Töövõtulepingu alusel töötajatele makstav tasu			2 361,8
505	Erisoodustused	9,0	256,2	234,1
506	Personalikuludega kaasnevad maksud	19 016,7	20 481,2	20 448,2

Tunnus	Kirje nimetus	Esialgne eelarve	Lõplik eelarve	Eelarve täitmine
55	Majandamiskulud	50 108,0	59 884,1	58 205,8
5500	Administreerimiskulud			3 125,0
5502	Uurimis- ja arendustööde ostukulud			2 575,8
5503	Lähetuskulud			221,8
5504	Koolituskulud			2 536,5
5511	Kinnistute, hoonete ja ruumide majandamiskulud			11 188,9
5512	Rajatiste majandamiskulud			13 147,4
5513	Sõidukite ülalpidamise kulud, v.a kaitseotstarbelised kulud			2 027,6
5514	Info- ja kommunikatsioonitehnoloogia kulud			1 744,1
5515	Inventari kulud, v.a IT- ja kaitseotstarbelised kulud			3 330,7
5516	Masinate ja seadmete ülalpidamise kulud, v.a IT- ja kaitseotstarbelised kulud			38,1
5521	Toiduained ja toitlustusteenused			3 315,1
5522	Meditsiinikulud ja hügieenitarbed			141,0
5523	Teavikud ja kunstiesemed			1 614,9
5524	Õppevahendite ja koolituse kulud			7 296,4
5525	Kommunikatsiooni-, kultuuri- ja vaba aja sisustamise kulud			3 087,2
5526	Sotsiaalteenused			2 070,0
5532	Eri- ja vormiriietus, v.a kaitseotstarbelised kulud			149,0
5539	Muu erivarustus ja erimaterjalid			2,0
5540	Muud mitmesugused majanduskulud			594,3
<b>6</b>	<b>Muud kulud</b>	<b>4 616,6</b>	<b>644,8</b>	<b>533,4</b>
60	Muud kulud (va. intressid ja kohustistasud)	2 376,1	169,3	86,9
601	Maksu-, riigilõivu- ja trahvikulud	40,1	51,1	47,7
601010	Maamaks			0,0
601070	Riigilõivukulu			45,3
601090	Trahvid			2,4
608	Muud tegevuskulud, sh.	2 336,1	118,2	39,2
608099	Reservfond	2 336,1	79,0	
65	Intressi-, viivise- ja kohustistasukulud	2 240,5	475,5	446,4
6501	Intressi-, viivise- ja kohustistasukulud võetud laenudele			445,9
6502	Intressi- ja viivisekulud kapitaliliisingu			0,5
<b>15</b>	<b>Materiaalsete ja immateriaalsete varade soetamine ja renoveerimine</b>	<b>78 529,6</b>	<b>93 358,2</b>	<b>65 182,7</b>
155	Materiaalsete põhivarade soetamine ja renoveerimine	78 529,6	93 358,2	65 182,7
1551	Rajatiste ja hoonete soetamine ja renoveerimine			64 618,0
1554	Masinate ja seadmete, sh. trp. vahendite soetamine ja renoveerimine			321,4
1555	Info- ja kommunikatsioonitehnoloogia seadmete soet. ja renov.			142,6
1556	Inventari soetamine ja renoveerimine			100,7
	<b>ÜLEJÄÄK (+) / PUUDUJÄÄK (-)</b>	<b>-66 133,8</b>	<b>-70 554,6</b>	<b>-478 834,7</b>
	<b>FINANTSEERIMISTEHINGUD</b>	<b>66 133,8</b>	<b>70 554,6</b>	<b>31 218,9</b>
20.5	Kohustuste suurenemine (+)	60 000,0	60 000,0	35 151,0
2081.5.8	Laenude võtmine muudelt residentidelt (+)	60 000,0	60 000,0	35 151,0
20.6	Kohustuste vähenemine (-)	-5 357,0	-5 370,8	-5 370,6
2081.6.8	Võetud laenude tagasimaksmine muudele residentidel	-5 181,4	-5 181,4	-5 181,3
2082.6	Kapitaliliisingu maksed (-)	-175,6	-189,4	-189,4
1001	Muutus kassas ja hoiustes (suurenemine "-", vähenemine "+")	11 490,8	15 925,4	1 438,6

Tunnus	Kirje nimetus	Esialgne eelarve	Lõplik eelarve	Eelarve täitmine
	<b>KULUD TEGEVUSALADE JÄRGI</b>	<b>234 269,1</b>	<b>256 744,8</b>	<b>220 991,8</b>
<b>01</b>	<b>Üldised valitsussektori teenused</b>	17 258,0	13 685,9	13 457,9
01111	Valla- ja linnavolikogu	1 547,7	1 557,7	1 519,6
01112	Valla- ja linnavalitsus	10 093,7	10 533,7	10 472,7
01114	Reservfond	2 336,1	79,0	
01600	Muud üldised valitsussektori teenused	264,0	264,0	250,6
01700	Valitsussektori võla teenindamine	2 240,5	475,5	446,4
	Ülalinimetamata üldised valitsussektori kulud kokku	776,0	776,0	768,6
<b>03</b>	<b>Avalik kord ja julgeolek</b>	175,0	207,2	207,2
03100	Politsei	50,0	82,2	82,2
03200	Päästeteenused	25,0	25,0	25,0
	Ülalinimetamata avalik kord ja julgeolek kokku	100,0	100,0	100,0
<b>04</b>	<b>Majandus</b>	27 027,2	46 898,2	44 551,9
04210	Maakorraldus	530,0	530,0	452,5
04510	Maanteetransport (vallateede- ja tänavate korrashoid)	17 700,0	33 781,8	32 171,0
04511	Liikluskorraldus	800,0	3 315,4	2 934,3
04540	Õhutransport	0,0	10,0	10,0
04730	Turism	250,0	404,0	403,9
04740	Üldmajanduslikud arendusprojektid- territoriaalne planeerimine	2 142,5	2 950,3	2 695,0
04900	Muu majandus (sh.majanduse haldamine)	5 604,7	5 906,7	5 885,2
<b>05</b>	<b>Keskkonnakaitse</b>	4 418,2	5 819,5	5 729,0
05100	Jäätmekäitlus (prügivedu)	55,0	635,6	634,4
05200	Heitveekäitlus	980,0	1 827,3	1 760,6
05300	Saaste vähendamine	195,0	120,0	118,3
05400	Bioloogilise mitmekesisuse ja maastiku kaitse, haljastus	3 188,2	3 236,6	3 215,6
<b>06</b>	<b>Elamu- ja kommunaalmajandus</b>	5 036,5	9 150,1	8 781,3
06100	Elamumajanduse arendamine	225,0	225,0	147,5
06200	Kommunaalmajanduse arendamine	0,0	73,0	73,0
06300	Veevarustus	1 000,0	4 017,4	3 857,6
06400	Tänavavalgustus	2 589,0	2 737,0	2 724,0
06602	Kalmistud	1 000,0	1 000,0	909,4
06603	Hulkuvate loomadega seotud tegevus	130,0	130,0	130,0
06605	Muu elamu- ja kommunaalmajanduse tegevus	92,5	967,7	939,8
<b>07</b>	<b>Tervishoid</b>	620,0	695,0	647,0
07200	Ambulatoorsed teenused (kiirabi)	32,0	32,0	24,9
07300	Haiglateenused	500,0	570,0	532,6
07400	Avalikud tervishoiuteenused	0,0	5,0	5,0
07600	Muu tervishoid, sh. tervishoiu haldamine	88,0	88,0	84,6

Tunnus	Kirje nimetus	Esialgne eelarve	Lõplik eelarve	Eelarve täitmine
<b>08</b>	<b>Vabaaeg, kultuur ja religioon</b>	32 921,5	35 878,3	35 462,1
08101	Spordikoolid	4 858,8	5 329,8	5 307,8
08102	Sporditegevus (v.a. spordikoolid)	591,3	591,3	581,5
08103	Puhkepargid	200,0	788,1	788,1
08105	Laste muusika- ja kunstikoolid	9 246,2	9 758,9	9 753,9
08107	Noorsootöö ja noortekeskused	796,8	1 124,8	1 107,4
08109	Vaba aja üritused	372,2	372,2	368,4
08201	Raamatukogud	5 106,0	5 411,3	5 164,7
08202	Rahva- ja kultuurimajad	9 877,6	10 156,2	10 062,4
08203	Muuseumid	125,0	125,0	125,0
08204	Teatrid	163,0	263,0	263,0
08206	Kontsertorganisatsioonid	391,7	401,7	401,7
08208	Kultuuriüritused	933,0	1 233,0	1 228,0
08209	Seltsitegevus	259,9	323,2	310,2
<b>09</b>	<b>Haridus</b>	123 966,6	122 452,3	96 143,0
09110	Eelharidus (lasteaiad)	18 632,6	20 777,2	20 272,1
09220	Gümnaasiumid	104 608,6	100 908,7	75 150,8
09600	Õpilasteveo eriliinid	65,0	65,0	65,0
09800	Muu haridus, sh. hariduse haldus	486,2	486,2	484,3
	Ülalnimetamata hariduse kulud kokku	174,2	215,2	170,8
<b>10</b>	<b>Sotsiaalne kaitse</b>	22 846,1	21 958,2	15 529,2
10121	Muu puuetega inimeste sotsiaalne kaitse	1 609,0	1 945,4	1 780,8
10200	Eakate sotsiaalhoolekande asutused	1 956,0	1 296,0	1 252,9
10201	Muu eakate sotsiaalne kaitse	1 182,7	1 182,7	1 110,6
10400	Lastekodu	28,0	28,0	20,0
10401	Laste ja noorte sotsiaalhoolekande asutused	30,0	30,0	26,7
10402	Muu perekondade ja laste sotsiaalne kaitse	1 839,0	2 100,6	2 034,5
10500	Töötute sotsiaalne kaitse	4 250,0	2 269,2	2 267,6
10600	Eluasemeteenused sotsiaalsele riskirühmale	70,0	370,0	362,1
10700	Riskirühmade sotsiaalhoolekande asutused	2 528,2	2 549,2	2 463,7
10701	Riiklik toimetulekutoetus	7 527,0	8 249,9	2 277,4
10702	Muu sotsiaalsete riskirühmade kaitse	97,0	121,0	118,9
10900	Muu sotsiaalne kaitse, sh. sotsiaalse kaitse haldus	1 499,2	1 499,2	1 498,0
	Ülalnimetamata sotsiaalse kaitse kulud kokku	230,0	317,0	315,9
<b>8</b>	<b>MUUD NÄITAJAD</b>		<b>Aasta alguse seisuga</b>	<b>Perioodi lõpu seisuga</b>
81	Võlakohustused		7 331,3	37 262,6
814	Kohustused kapitaliisigult		150,1	111,6
816	Muudelt residentidelt võetud laenud		7 181,3	37 151,0
82	Finantsvarad		17 450,5	16 011,9
821	Kodumaised hoised, sh.		16 325,5	14 886,9
821.1	Kassatagavara		400,0	400,0
821.2	Vaba jääk		15 925,5	14 486,9
827	Aksiad ja osad residentides		1 125,0	1 125,0

**RESERVFONDI KASUTAMINE**

			Reservfondist eraldatud ja kulutatud
08208	MTÜ Eesti Mäeselts	Raamatu (põlevkivi kaevandamise ajaloost) väljaandmise toetamine - vallavalitsus	15,0
09110	Haridus	Lasteaed Kalevipoeg tormikahjustustest tingitud hoone katuse remondi vajadus - vallavalitsus	32,1
09220	Haridus	Õppematerjali soetamine gümnaasiumidele - volikogu	7,0
04740	Majandus	Projekti „Enterprising SELF: Enterprising Education in Sweden, Estonia, Latvia and Finland“ kaasfinantseerimine - projektid	15,6
08103	Kultuur	Jõhvi keskväljaku ja jalakäijate promenaadi projekteerimistööde finantseerimine - vallavalitsus	554,6
06200	Elamu- ja kommunaalmajandus	Jõhvi linna videosüsteemi paigaldamise turvakonsultatsiooni teenuse finantseerimine - vallavalitsus	73,0
	Lisaeelarve	RF suurendamine – vallavalitsus, gümnaasiumide õpetajate palgakulu, projektid	1 327,5
08209	Pereklubi Senior	Pereklubi 35. juubel - vallavalitsus	5,0
08201	Kultuur	Jõhvi Keskraamatukogu projekteerimistööde finantseerimine - vallavalitsus	55,4
08202	Kultuur	Jõhvi Seltsimaja projekteerimistööde finantseerimine - vallavalitsus	77,9
05100	Keskkonnakaitse	Projekti „Jõhvi vallas jäätmete liigitikogumise infrastruktuuri väljaarendamine jäätmemajade baasil“ kaasfinantseerimine - projektid	45,6
09220	Haridus	Jõhvi Vene Gümnaasiumi projekti „Terekäed“ kaasfinantseerimine - projektid	15,0
04540	SA Jõhvi Lennuväli	II lennupäeva läbiviimise toetamine - vallavalitsus	10,0
09110	Haridus	Lasteaias Sipsik avariilise olukorra likvideerimine - vallavalitsus	25,0
09220	Haridus	Jõhvi Gümnaasiumi projekti „Keskkonnasõbralik mõtlemine“ kaasfinantseerimine - projektid	4,8
05200	Keskkonnakaitse	Projekti „Linna küla kuivendussüsteemide rekonstrueerimine“ kaasfinantseerimine - projektid	225,8
09110	Haridus	Lasteaed Kalevipoeg projekti „Olen liikuv- olen terve“ kaasfinantseerimine - projektid	0,6
09220	Haridus	Jõhvi Vene Gümnaasiumi projekti „Läbi keele ja kultuuri eesti ajaloo ja kirjanduse mõistmiseni“ kaasfinantseerimine - projektid	3,5
06300	Elamu- ja kommunaalmajandus	Sompa küla veevarustuse eelprojekteerimise finantseerimine - projektid	22,8
08107	Kultuur	Projekti „Jõhvi Noortekeskuse spordiväljak“ kaasfinantseerimine - projektid	170,0
06300	Elamu- ja kommunaalmajandus	Linna küla veevarustuse eelprojekteerimise finantseerimine - projektid	33,0
09110	Haridus	Lasteaed Kalevipoeg projekti „Õpime eesti keelt loodus- ja kultuurikeskkonnas“ kaasfinantseerimine - projektid	3,0
09110	Haridus	Jõhvi uue lasteaia (Puru tee 15) projekteerimistööde finantseerimine - vallavalitsus	601,8

06605	Elamu- ja kommunaalmajandus	ERGO Kindlustuse AS tagasinõude hüvitamine - vallavalitsus	25,9
09110	Haridus	Jõhvi uue lasteaia (Puru tee 15) ehitusgeoloogilise uuringu läbiviimise finantseerimine - vallavalitsus	99,5
06605	Revalsteel OÜ	Kahjunõude hüvitamine - vallavalitsus	12,7
07400	SA Ida- Viru Keskaigla	Maakonna doonorluse toetamine - vallavalitsus	5,0
08209	Kultuur	Projektide „Aed“ ja „220 aastat hariduse andmise algusest Kahulas“ kaasfinantseerimine- projektid	33,3
08209	Kultuur	Ida- Virumaa Pensionäride Ühenduse ürituse „Eakate pidupäev“ toetamine- vallavalitsus	5,0
09110	Haridus	Lasteaed Sipsik juubeliürituse toetamine - vallavalitsus	12,0
09220	Haridus	Gümnaasiumide õpetajate personalikulud (algset reserveeritud)	881,9
08206	Laulu ja folklooriselts Vene Laul	Juubeliürituse toetamine - vallavalitsus	10,0
08105	Kultuur	Jõhvi Muusikakooli juubeliürituse toetamine - vallavalitsus	20,0
09110	Haridus	Lasteaed Sipsik juubeliürituse toetamine - vallavalitsus	6,0
08208	Kultuur	Kultuuriürituse läbiviimise toetamine - vallavalitsus	10,0
08208	Kultuur	Hans Hindpere heliloomingu väljaandmise toetamine - vallavalitsus	3,0
10402	MTÜ Ida- Virumaa Naiste tugikeskus- varjupaik	Toetamine inventari soetamisel - volikogu	4,0
09220	Haridus	Jõhvi Vene Gümnaasiumi projekti „Sülearvuti õpetajatele“ kaasfinantseerimine - projektid	24,0
08208	Kultuur	Ida- Virumaad tutvustava kinkeraamatu soetamine - vallavalitsus	10,0
06400	Elamu- ja kommunaalmajandus	Jõhvi pargi välisvalgustuse taastamise finantseerimine - vallavalitsus	148,0
08105	Kultuur	Jõhvi Kunstikoolile tulekahjusignalisatsiooni soetamine ja paigaldamine - vallavalitsus	124,0
08202	Kultuur	Jõhvi Seltsimajale tulekahjusignalisatsiooni soetamine ja paigaldamine - vallavalitsus	69,8
05400	Haljastus	Jõhvi linna haljastusprojekti koostamise finantseerimine - vallavalitsus	48,4
06605	Elamu- ja kommunaalmajandus	Bussijaama rendimakse - vallavalitsus	82,6
	KOKKU		3 631,7

JAOTUS	EELARVE 2008 kroonides	Kasutamine
Vallavalitsus	2 150,0 (koos lisaeelarvega)	2 143,7
Volikogu	50,0	9,0
Projektid	628,8 (koos lisaeelarvega)	597,1
Õpetajate palgaraha	881,9 (koos lisaeelarvega)	881,9
KOKKU	3 710,7	3 631,7

## SELGITUSED EELARVE TÄITMISE ARUANDE JUURDE

Jõhvi Vallavalitsuse **2008.a. eelarve kinnitati** 13.12.2007.a. määruse nr. 93 järgi kogumahus 239 452 100 krooni. Tulude eelarve kinnitati mahus 167 561 300 krooni, kulude eelarve mahus 233 695 100 krooni ja finantseerimistingimused mahus 66 133 800 krooni.

Jõhvi Vallavalitsuse 2008.a. esimene lisaelarve kinnitati 17.04.2008.a. määruse nr.112 järgi kogumahus 3 707 200 krooni.

Jõhvi Vallavalitsuse 2008.a. teine lisaelarve kinnitati 18.09.2008.a. määruse nr.119 järgi kogumahus 4 412 400 krooni.

Jõhvi valla 2008.a. täpsustatud eelarve täideti tulude osas 189 289 744 krooni ehk 101,7 % ja kulude osas 220 508 685 krooni ehk 85,9 %. Finantseerimistingimused moodustasid 31 218 941 krooni ning 2008 aasta lõpu arvelduskontode jäägiks kujunes 14 886 918 krooni, s.h. kassatagavara 400 000 krooni.

### TULUDE TÄITMINE 2008.a.

**Maksude** osas oli eelarve täitmine 101,9 %. Füüsilise isiku tulumaksu laekumise osas oli eelarve täitmine pärast lisaelarve kinnitamist 101,5 %.

Maamaksu laekumise protsent oli 116,1. Reklaamimaksu laekumise osas oli eelarve täitmine 101,7 %.

**Kaupade ja teenuste müügist** eelarve täitmine oli 97,4 %. Siia kuuluvad laekumised haridusasutuste , kultuuriasutuste , spordiasutuste ja sotsiaalasutuste majandustegevusest, laekumised õiguste müügist ning üüri- ja renditulud.

**Muude tulude** osas oli eelarve täitmine protsent 191,1. Tulude ülelaekumine oli seotud põhivara müügituludega ning parkimisteenuse viivistasudest laekuvate tuludega.

**Toetuste** osas oli eelarve täitmine 99,1 %. Eelarve täitmist antud tulude rühmas mõjutas „Sompa küla veevarustuse projekteerimine ja ehitamine“ projektitoetuse lõppmakse laekumine 2009.a. Summas 1,1 miljonit krooni.

### Sihtotstarbeliselt laekunud toetused jooksvateks kuludeks:

#### Kultuuriministeerium

Jõhvi Keskraamatukogule tegevuskulude katmiseks toetus summas 2 116,1 tuhat krooni.

s. h. nelja töötaja personalikulud summas 652,4 tuhat krooni

teavikute soetamiseks ning majanduskuludeks summas 1 463,7 tuhat krooni.

Projektitoetus „Raamatukogu kohaliku elu kultuurikeskus“ summas 10,0 tuhat krooni.

Jõhvi Gümnaasiumidele toetus algklasside kohustusliku ujumise algõppe programmi läbiviimiseks summas 35,1 tuhat krooni.

Jõhvi Muusikakoolile projektitoetus „Jõhvi Muusikakooli Big Band-i osalemine X Euroopa Noorte Muusikute Festivalil Austrias“ summas 10,0 tuhat krooni. Kultuurile toetus summas 10,0 tuhat krooni.

#### Põllumajandusministeerium

Koolipiima toetus gümnaasiumidele summas 61,6 tuhat krooni.

#### Rahandusministeerium

Toetus õppelaenude kustutamiseks haridusasutuste õpetajatele summas 371,0 tuhat krooni.

#### Haridus- ja Teadusministeerium

Toetus Jõhvi Vene Gümnaasiumile eesti kirjanduse õpikute ostmiseks summas 37,1 tuhat krooni ning eestikeelse aineõppe läbiviimise toetamiseks summas 140,0 tuhat krooni. Jõhvi Muusikakoolile projektitoetus „Jõhvi Muusikakooli Big Band-i osalemine X Euroopa Noorte Muusikute Festivalil Austrias“ summas 15,0 tuhat krooni. Toetus lasteaedadele inventari soetamiseks summas 150,0 tuhat



krooni ning õppematerjalide soetamiseks toetus summas 40,0 tuhat krooni. Jõhvi Gümnaasiumile toetus vangaõppe korraldamiseks summas 334,4 tuhat krooni.

### **Maavalitsus**

Asenduskoduteenuse toetus summas 191,4 tuhat krooni.

### **Kultuurkapital**

Toetused haridus- ning kultuuriasutustele erinevate ürituste läbiviimisel summas 148,0 tuhat krooni.

### **Archimedes AS**

Projektitoetus summas 312,9 tuhat krooni Jõhvi Gümnaasiumile.

### **Ettevõtluse Arendamise Sihtasutus**

Projektitoetus summas 187,0 tuhat krooni.

#### **Keskkonnainvesteeringute Keskus SA**

Keskkonnaprojektide toetus summas 83,6 tuhat krooni.

#### **Mitte- eestlaste Integratsiooni SA**

Jõhvi Vene Gümnaasiumile projekti "Tahan õppida eesti keelt" toetus summas 186,3 tuhat krooni ning lasteaiale Kalevipoeg toetus summas 57,0 tuhat krooni.

#### **Tiigrihüppe SA**

Projektitoetus Jõhvi Gümnaasiumile summas 23,2 tuhat krooni ning projektitoetus Jõhvi Vene Gümnaasiumile summas 24,0 tuhat krooni.

### **Muudelt residentidelt**

-Eesti Korvpalliliidult ja Jalgpalliliidult spordiürituste toetus summas 127,8 tuhat krooni Jõhvi Spordikoolile.

-Rahvakultuuri Arendus- ja Koolituskeskuselt laulu- ja tantsupeo protsessis osalevate kollektiivide tegevustoetuseks 143,5 tuhat krooni.

-Sotsiaalkindlustusameti poolt matusetoetuseks 27,0 tuhat krooni.

-Tööturuametilt projekti „Ida- Virumaa Keskregiooni aktiveerimiskeskuse loomine vähese konkurentsivõimega inimestele“ toetus 2 481,0 tuhat krooni.

Kokku eraldati sihtotstarbelisi toetusi jooksvateks kuludeks 2008. aastal **7 721,8 tuhat krooni**.

### **Sihtotstarbelised toetused põhivara soetamiseks:**

#### **Majandus- ja Kommunikatsiooniministeerium**

Toetus teede remondiks summas 5 272,8 tuhat krooni

#### **Haridus- ja Teadusministeerium**

Toetus Jõhvi Vene Gümnaasiumi staadioni rekonstrueerimiseks kunstmurukattega mänguväljakuks summas 1 000,0 tuhat krooni.

#### **Valitsussektorisse kuuluvad sihtasutused**

SA Keskkonnainvesteeringute Keskus toetus projektile „Jõhvi vallas jäätmete liigitikogumise infrastruktuuri väljaarendamine jäätmemajade baasil“ summas 387,7 tuhat krooni ning „Sompa küla veevarustuse projekteerimine ja ehitamine“ summas 2 284,0 tuhat krooni ja Ettevõtluse Arendamise SA toetus summas 432,5 tuhat krooni Tammiku Spordihoone renoveerimiseks.

Kokku eraldati sihtotstarbelisi toetusi põhivara soetamiseks 2008. aastal **9 517,0 tuhat krooni**.

### **Muudelt residentidelt**

Ida- Virumaa Omavalitsuste Liidult toetus projektile „Jõhvi valla Linna küla veevarustuse projekteerimine ja ehitamine“ summas 140,0 tuhat krooni.

### **Mittesihtotstarbelised toetused**

Toetused Vabariigi Valitsuselt summas **56 566,6 tuhat krooni** s. h. eraldised hariduskuludeks 28 441,6 tuhat krooni, eraldised toimetulekutoetusteks 2 004,0 tuhat krooni, koolitoidu toetuseks 1 778,6 tuhat krooni ning tasandusfondi eraldised 23 144,0 tuhat krooni, toetus lasteaedadele 1 198,4 tuhat krooni. Kokku eraldati toetusi 2008. aastal **73 805,4 tuhat krooni**.

## **KULUDE TÄITMINE 2008.a.**

### **Eelarve täitmise iseloomustus tegevusalade järgi:**

Üldised valitsussektori teenused

Eelarve täitmine oli 98,3 %.

Reservfondi täpsustatud eelarve 2008.a. moodustas 3 710 660 krooni. Kasutati summas 3 631 633 krooni.

Jääk aasta lõpuga 79 027 krooni.

Avalik kord ja julgeolek

Eelarve täitmine oli 100,0 %. Eraldatud tegevustoetus Ida Politseiprefektuurile, Ida-Eesti Päästkeskusele ning Kaitseliidule.

Majandus

Eelarve täitmine 95,0 %.

Keskkonnakaitse

Eelarve täitmine 98,4 %. Kulutused tehti jäätmekäitluse, heitveekäitluse ja haljastuse osas.

Elamu- ja kommunaalmajandus

Eelarve täitmine 96,0 %.

Tervishoid

Eelarve täitmine 93,1 %.

Vabaaeg, kultuur

Eelarve täitmine 98,8 %. Selle valdkonna all on kultuuriasutuste eelarve täitmine.

Sportitegevuse ja spordiürituste toetamise kulud moodustasid 2008.a. 949,9 tuhat krooni. Vald toetas spordiorganisatsioonide tegevust (nimekiri tegevusaruandes).

2008.a. eelarvest finantseeriti järgmised kontsertorganisatsioonid:

Jõhvi Big Bänd 200,0 tuhat krooni

Segakoor Heli 35,0 tuhat krooni

Vene Laul kontsertorganisatsioon 58,0 tuhat krooni

Jõhvi Rahvatantsu ja Folklooriselts Gevi 97,0 tuhat krooni

Teatritest finantseeriti:

Tuuleveski 170,0 tuhat krooni

Lepatriinu 93,0 tuhat krooni

2008.a. eelarvest finantseeriti ka seltse ja ühinguid summas 310,2 tuhat krooni (nimekiri tegevusaruandes).

#### Haridus

Eelarve täitmine 78,5 %. Eelarve täitmist mõjutas Jõhvi Gümnaasiumi spordihoone kulude jääk summas 25 079,1 tuhat krooni, mis kandub 2009. aastasse.

#### Sotsiaalne kaitse

Eelarve täitmine 70,7 %. Eelarve täitmist mõjutas toimetulekutoetuse jääk summas 5 972,4 tuhat krooni. Jätkati projektiga „Ida- Virumaa Keskregiooni aktiviseerimiskeskuse loomine vähese konkurentsivõimega inimestele“.

Kogu valla eelarve osas täideti kulu liigid alljärgnevalt:

1. Personalikulud 99,9%
2. Majandamiskulud 97,2%
3. Eraldised 70,8%
4. Kapitalikulud 69,8%
5. Muud kulud 82,7%

**Jõhvi valla investeringute maht** (kassapõhine) oli 65 182,7 tuhat krooni., sellest inventari ja masinate soetamine 564,6 tuhat krooni

Rajatiste ja hoonete renoveerimise kulud moodustasid 64 618,0 tuhat krooni.

Toodetud materiaalsete põhivarade renoveerimise osas tehti mahukamaid töid järgmistel objektidel:

#### **1. Jõhvi Gümnaasiumi spordihoone**

Kokku kulutatud ehitustöödeks 22 787,4 tuhat krooni.

#### **2. Kaare- Tartu põik II ristmiku valgusfoor**

Kokku kulutatud 1 089,5 tuhat krooni projekteerimiseks ja ehitamiseks.

#### **3. Jõhvi linna tänavad**

Kokku kulutatud 27 222,0 tuhat krooni s.h. teede ja tänavate renoveerimiseks ja kõnniteede ehitamiseks 25 229,3 tuhat krooni ning liiklussõlme projekteerimiseks 1 992,7 tuhat krooni.

#### **4. Tammiku Spordihoone**

Kokku kulutatud 546,7 tuhat krooni spordihoone renoveerimiseks.

#### **5. Keskkonnakaitse**

Kokku kulutatud 784,2 tuhat krooni s.h. projekt „Jõhvi vallas jäätmete liigitikogumise infrastruktuuri väljaarendamine jäätmemajade baasil“ summas 418,4 tuhat krooni ning projekt „Jõhvi valla Linna küla veevarustuse projekteerimine ja ehitamine“ summas 365,8 tuhat krooni.

#### **6. Linna tänavavalgustus**

Kokku renoveeritud ja ehitatud välisvalgustust summas 895,4 tuhat krooni erinevatel objektidel.

#### **7. Veevarustus**

Kokku tehtud kulusid projektile „Sompa küla veevarustuse projekteerimine ja ehitamine“ summas 3 824,6 tuhat krooni.

**8. Uue lasteaia** eelprojekt summas 764,9 tuhat krooni.

#### **9. Lasteaed Sipsik**

Kokku kulutatud 247,6 tuhat krooni seoses rühmaruumide ja pesuruumi renoveerimisega.

#### **10. Jõhvi Vene Gümnaasium**

Kokku kulutatud 3 349,1 tuhat krooni seoses gümnaasiumi staadioni rekonstrueerimiseks kunstmurukattega mänguväljakuks.

### **11. Lasteaed Kalevipoeg**

Kokku kulutatud 374,8 tuhat krooni seoses rühmaruumide renoveerimisega.

### **12. Jõhvi Seltsimaja**

Kokku kulutatud 147,7 tuhat krooni, seoses ruumide renoveerimisega.

Tähtsamad investeeringud materiaalsete põhivarade soetamisel olid järgmised :  
Sotsiaalse kaitse valdkonnas soetatud invabuss summas 100,0 tuhat krooni;  
lasteaias Kalevipoeg soetatud mängurong summas 50,0 tuhat krooni.

**Lõpetamata ehituse** konto summas **39 260,9** tuhat krooni koosneb järgmistest pooleliolevatest ehitustest:

Jaama tänava kollektor 1 412,5 tuhat krooni

Tänavavalgustus (juhtimissüsteemide projekteerimine) 168,1 tuhat krooni

Jõhvi Seltsimaja renoveerimine 495,0 tuhat krooni

Jõhvi Gümnaasiumi algkoolihoone ning spordihoone projekteerimistööd 21 664,6 tuhat krooni

Teede tehniline projekteerimine 331,8 tuhat krooni

Uue lasteaia (Puru tee 15) projekteerimistööd 751,8 tuhat krooni

Liiklussõlme eelprojekteerimine 7 115,6 tuhat krooni

Jõhvi Linnastaadioni projekteerimine 1 440,0 tuhat krooni

Jõhvi Kunstikooli renoveerimine 548,6 tuhat krooni

Narva mnt. rekonstrueerimise tööprojekti koostamine summas 125,4 tuhat krooni

Jõhvi Linna küla veevarustuse rekonstrueerimine summas 1 286,0 tuhat krooni

Jõhvi Vene Gümnaasiumi fassaadi rekonstrueerimine summas 40,0 tuhat krooni

Jõhvi Keskraamatukogu projekteerimistööd summas 313,0 tuhat krooni

Jõhvi keskväljaku ja promenaadi projekteerimistööd summas 470,0 tuhat krooni

Jõhvi Gümnaasiumi renoveerimistööd summas 238,0 tuhat krooni

Teede ja tänavate geoloogilised ja geodeetilised tööd summas 80,5 tuhat krooni

Kesklinna teede ja tänavate rekonstrueerimistööd summas 2 780,0 tuhat krooni

## **AUDIITORI JÄRELDUSOTSUS**

## MAJANDUSAASTA ARUANDE ALLKIRJAD

Tauno Võhmar  
Vallavanem

.....  
kuupäev, allkiri

Priit- Aulis Kesler  
Abivallavanem

.....  
kuupäev, allkiri

Vello Juhkov  
Abivallavanem

.....  
kuupäev, allkiri

Kristi Klaamann  
Abivallavanem

.....  
kuupäev, allkiri