

SELETUSKIRI
Jõhvi valla 2010. aasta
eelarve kohta
Jaauar 2010

1. SISSEJUHATAV OSA

Jõhvi valla 2010.a. eelarve projekti koostamisel on võetud aluseks Jõhvi valla arengukava. 2010.a. määruse eelnõu lisas 1 ja 2 (koondeelarve) on kuluartiklid esitatud grupeeritult:

- tegevuskulud: personali- ja majandamiskulud
- eraldised
- muud kulud
- kapitalikulud

Seletuskiri on koostatud samas järjestuses kui volikogu määruse lisad s.t kõigepealt antakse üldiseloostus koondeelarve tulude kohta ja valdkonniti kulude kohta ning eraldi on käsitletud kapitalikulusid ja finantseerimistehinguid.

Järgnevalt ülevaade koondeelarvesse lülitatud kuluartiklitest:

Tegevuskulud

· Personalikulud

Avaliku teenistuse ametnike töötasu
Töötajate töötasu
Töövõtulepingu alusel füüsilistele isikutele makstav tasu
Valitavate ja ametisse nimetatavate ametnike töötasu
Erisoodustused
Maksud erisoodustustelt
Sotsiaalmaksu kulu
Töötuskindlustusmakse kulu

· Majandamiskulud

Administreerimiskulud
Uurimus- ja arendustööde ostukulud
Lähetuskulud
Koolituskulud
Kinnistute, hoonete ja ruumide majandamiskulud
Rajatiste majandamiskulud
Sõidukite ülalpidamise kulud
Info- ja kommunikatsioonitehnoloogia kulud
Inventari kulud
Masinate ja seadmete ülalpidamise kulud
Toiduained ja toitlustusteenused
Meditiinikulud ja hügieenitarbed
Teavikute ja kunstiesemete kulud
Õppevahendite kulud
Kommunikatsiooni-, kultuuri- ja vaba aja sisustamise kulud

Sotsiaalteenuste kulud
 Eri- ja vormiriietuse kulud
 Muu erivarustuse ja erimaterjalide kulud
 Muud mitmesugused majanduskulud

•**Eraldised**

Sotsiaaltoetused
 Sihtotstarbelised eraldised

· **Muud kulud**

Intressi-, viivisekulud
 Maksu-, riigilõivu- ja trahvikulud

· **Kapitalikulud**

Omavalitsuste 2010. aasta eelarve koostamine toimub üldises majanduslanguses. Majanduslanguse näitajateks on börsi aktsiate langus, SKP vähenemine, krediitiasutuste likviidsus- probleemid, tööhõive vähenemine, töötuse kasv, tarbimise vähenemine, kinnisvara käibe vähenemine, ettevõtete tegevuse vähenemine, inflatsiooni aeglustumine jne. Signaalideks omavalitsustele majanduslanguse tingimustes on:

Eelarvete mahu kasvu pidurdumine;
 Eelarve tulude ja kulude raskem tasakaalustamine;
 Valdkondade omavahelise struktuuri muutused;
 Riigi eelarve- omavalitsuste osa kärpimine;
 Laenude saamine raskemates tingimustes;
 Muutused seadusandluses.

Jõhvi Vallavalitsuse 2010a eelarve koostamise lähtepunktid

	2008	2009	2010	vahe
Eelarve maht (laenudeta)	220 508 685	203 951 021	184 100 000	-19 851 021
Tulubaas	189 289 744	158 134 088	176 933 600	18 799 512
Toetus Kultuuriministriumilt	2 316 064	1 664 704	1 013 760	-650 944
-tegevustoetus	852 385	579 171	506 880	-72 291
-teavikud	1 463 679	1 085 533	1 085 533	0
Toetus Majandus-ja Kommunikatsiooniministriumilt				
-teede hoid	5 272 800	1 341 200	1 341 200	0
Eraldised hariduskuludeks				
-investeeringukomponent	2 064 290	398 600	398 600	0
Tasandusfond	23 144 000	15 815 000	13 736 000	-2 079 000
Üksikisiku tulumaks	95 259 239	83 101 769	76 000 000	-7 101 769
2007a laekumine	77 072 033			

Jõhvi valla 2010.a. koondeelarve **kogumahuks on planeeritud 184 100,0 t. kr.** tulude ja kulude lõikes, mis võrreldes 2009.a. esialgse kinnitatud eelarvega kogumahuks 208 127,6 t. kr. väheneb **11,5% ehk 24 027,6 t. kr.**

Personalikulud moodustavad 2010.a. koondeelarve mahust **76 857,6 t. kr. ehk 41,7%.**

Majandamiskulud moodustavad **47 536,7 t. kr. ehk 25,8%.**

Eraldised moodustavad **17 295,2 t. kr. ehk 9,4%.**

Muud kulud **3 485,1 t. kr. ehk 1,9 % .**

Kapitalikulud moodustavad **34 828,1 t. kr. ehk 18,9%.**

Tulud moodustavad 2010.a. koondeelarve kogumahust **176 933,6 t. kr. ehk 96,1%.**

Finantseerimistingud :

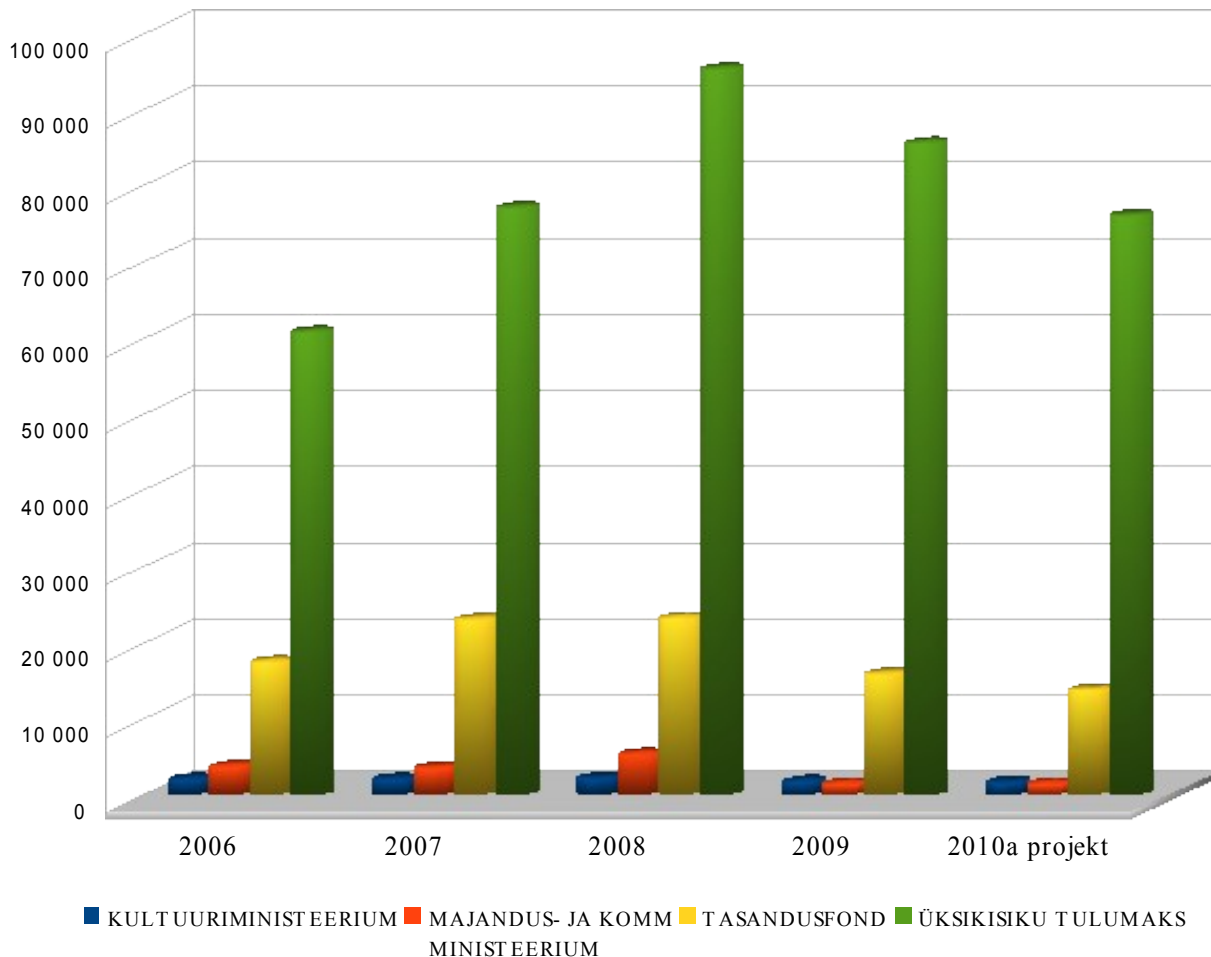
kulude osas (laenude tagasimaksud) moodustavad **3 697,3 t. kr. ehk 2,0%**

tulude osas (planeeritav aasta alguse jääk) **6 766,4 t. kr. ehk 3,7 %.**

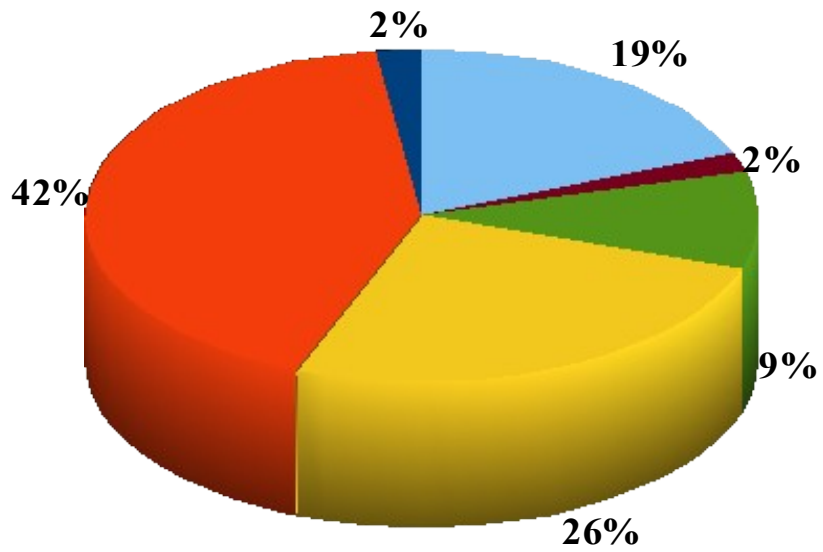
kassatagavara maht **400,0 t. kr. ehk 0,2%.**

2010.a. finantseerimiseelarve moodustab 94 561,8 t. kr. ehk 51,4 % koondeelarve mahust.

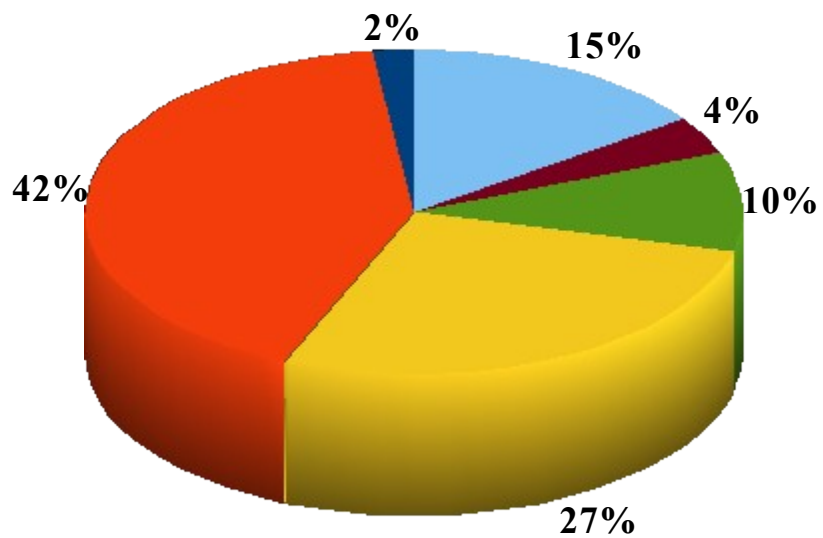
TULUBAASI VÕRDLUS 2006-2010



2010 a kulud kululiikide lõikes



2009 a kulud kululiikide lõikes



- FINANTSEERIMISTE HINGUD
- PERSONALIKULUD
- MAJANDAMISKULUD
- ERALDISED
- MUUD KULUD
- KAPITALIKULUD

KOONDEELARVE

TULUD

(määruse lisa 2)

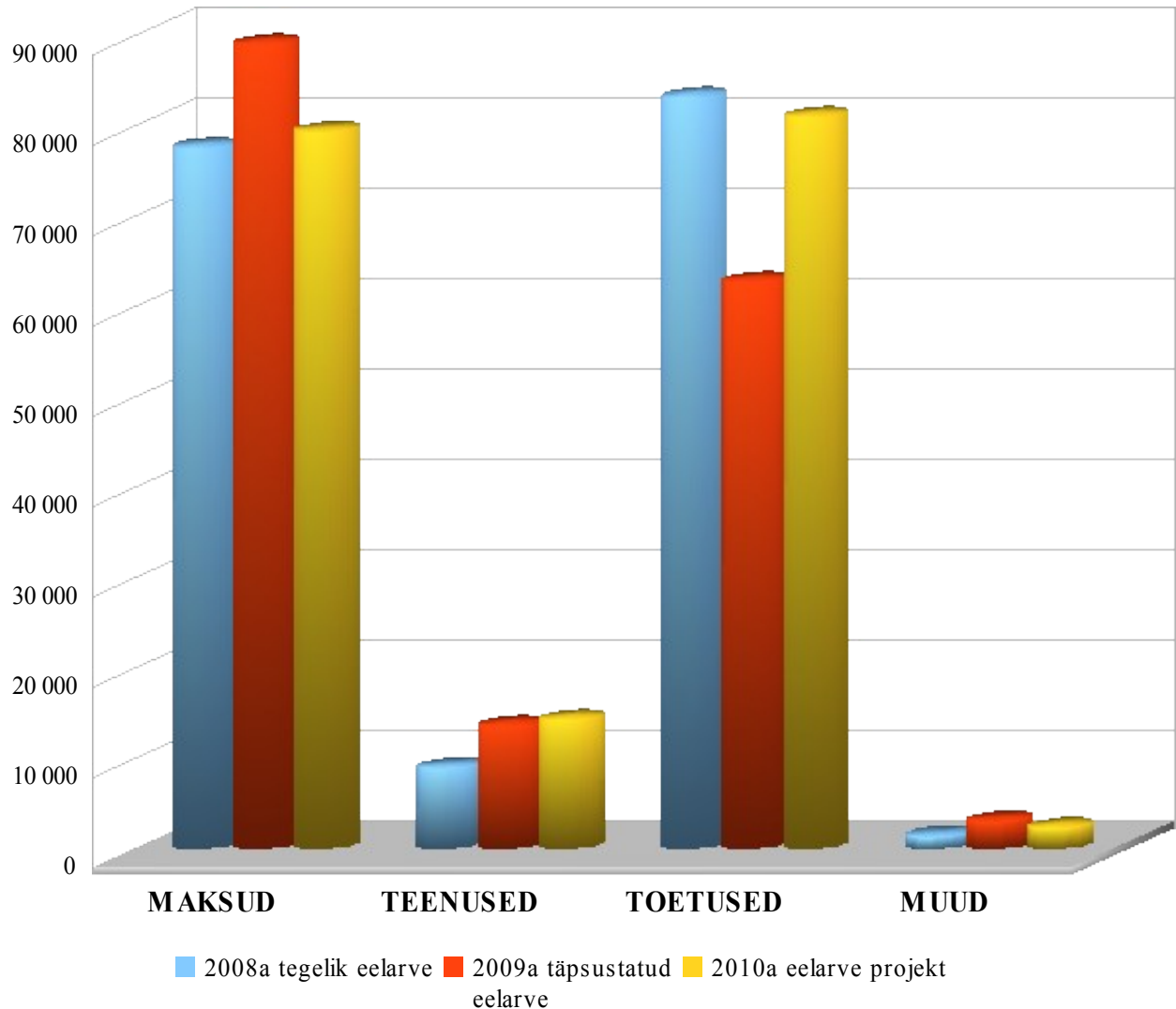
2. TULUD

Koondelarve tulude kavandamisel on arvestatud käesoleval ajal kehtivaid õigusakte ning 2009.a. tulude tegelikke laekumisi. Samuti on tulude planeerimisel jälgitud Rahandusministeeriumi ja Eesti Panga majandusprognoose, kus on toodud ära ka prognoosid omavalitsustele olulistest momentidest.

Kokku on 2010.a. koondelarve tulubaasiks kavandatud 176 933 600 krooni.

Koondelarve tulud on esitatud nelja tululiigina: maksud, kaupade ja teenuste müük, toetused ja muud tulud.

2008-2010 a tulude võrdlus



Järgnevalt Jõhvi valla eelarve tulude jaotus 2010.a. ning võrdlus 2009.a. tegelike andmetega:

Jrk. nr.	Tulude nimetus	2009. aruanne	2010. projekt	tuh.kr. 2010e/a 2009 a/a
1.	MAKSUD	86 617,7	79 357,1	91,6
1.1	Füüsilise isiku tulumaks	83 101,8	76 000,0	91,5
1.2	Maamaks 100%	3 211,2	3 000,0	93,4
1.3	Reklaamimaks	283,8	337,1	118,8
1.4	Parkimistasu	20,9	20,0	95,9
2.	KAUPADE JA TEENUSTE MÜÜK	14 102,0	14 262,8	101,1
2.1.	Riigilõivud	264,7	260,0	98,2
	Laekumised majandustegevusest	13 837,3	14 002,8	101,2
	Laekumised haridusasutuste maj.tegevusest	6 551,4	6 372,6	97,3
	Laekumised kultuuriasutuste maj.tegevusest	2 743,3	2 456,3	89,6
	Laekumised spordiasutuste maj.tegevusest	723,9	960,1	132,6
	Laekumised sotsiaalasutuste maj.tegevusest	811,7	780,0	96,1
	Üüri- ja renditulu	1 902,1	1 818,8	95,6
	Laekumised õiguste müügist	114,7	115,0	100,3
	Muu kaupade ja teenuste müük	990,2	1 500,0	151,5
	MUUD TULUD	2 306,6	2 335,0	101,2
	Maa müük		135,0	
	Rajatiste ja hoonete müük	71,4		
	Tulud varadelt	1 583,4	1 600,0	101,0
	Intressi-, viivise- ja kohustistasutulud	293,2	300,0	102,3
	Intressi- ja viivisetulud	1 290,2	1 300,0	100,8
	Rendi- ja üüritulud mittetoodetud põhivaradelt	453,1	440,0	97,1
	Laekumine vee erikasutusest	453,1	440,0	97,1
	Kohaliku tähtsusega maardlate kaevandamisõiguse tasu			
	Muud tulud	198,7	160,0	80,5
	TOETUSED	55 107,8	80 978,7	147,0
	TOETUSED JOOKSVATEKS KULUDEKS	5 232,5	1 660,2	31,7
	Toetused valitsussektorisse kuulvatelt av.- õiguslikelt jur. isikutelt	108,0		
	Haridus- ja Teadusministeerium	199,8		
	Majandus- ja Kommunikatsiooniministeerium	105,7		
	Kultuuriministeerium	1 700,0	1 592,4	93,7
	Põllumajandusministeerium	45,3	55,0	121,4
	Rahandusministeerium	404,1		
	Valitsussektorisse kuulvatelt sihtasutustel	1112,2	12,8	1,2
	Kaitseministeerium	26,2		
	Toetused mitteresidentidelt	305,5		

		628,0		
	Riigikantselei			
	Toetused muudelt residentidelt	587,2		
	Toetused kohaliku omavalitsuse üksustelt	10,5		
	MITTESIHTOTSTARBELESED TOETUSED	45 135,8	43 174,3	95,7
	Vabariigi Valitsus sh.	45 135,8	43 174,3	95,7
	Tasandusfond §5 1 1	15 815,0	13 736,0	86,9
	Tasandusfond §5 1 2	29 320,8	29 438,3	100,4
	SIHTOTSTARBELESED TOETUSED PÕHIVARA SOETAMISEKS	4 739,5	36 144,2	762,2
	Majandus- ja Kommunikatsiooniministeerium	1 341,2	1 341,2	100,0
	Toetused muudelt residentidelt			
	Toetused val. sektorisse kuul. sihtasutustelt	3 324,8	33 962,2	1021,5
		73,5	840,8	1144,0
	Toetused muudelt residentidelt			
	KOKKU TULUD	158 134,1	176 933,6	111,9

2. Maksud

Laekumine maksudest määratakse kokku **79 357 100 krooni**, mis moodustab 43,1% koondelarve tuludest.

Tuludeks riiklikest maksudest määratakse 2010. aasta eelarvesse 79 000 000 krooni, mis moodustab koondelarve tuludest 42,9 %. Tuluallikateks on kaks maksu, millest üksikisiku tulumaks moodustab 41,3 % ja maamaks 1,6%.

Kohalike maksude tuludeks on 2010. aasta koondelarves kavandatud 357 100 krooni, mis moodustab koondelarve tuludest 0,2%. Tuluallikaks on reklaamimaks summas 337 100 krooni ning parkimistasu summas 20 000 krooni.

2.1.1. Üksikisiku tulumaks

Üksikisiku tulumaksu on kavandatud 76 000 000 krooni s.o 41,3% koondelarve tuludest.

Füüsilise isiku tulumaksu laekumist reguleerib Tulumaksuseadus ja Füüsilise isiku tulumaksu kohalikele omavalitsustele eraldamise kord. Füüsilise isiku brutotulust hakkas laekuma 2009.a. aprillist (märtsikuu deklaratsioonidelt) kohaliku omavalitsuse eelarvesse 11,4%, 2007.a. ja 2008.a. oli 11,93%, 2006. ja 2005.a. oli see näitaja vastavalt 11,8% ja 11,6%. Töötute arv Jõhvi vallas seisuga 31.10.2009.a. moodustas 759 inimest.

Järgnevalt andmed registreeritud töötute arvu kohta Jõhvi vallas 2009. aastal kuude lõikes:

	31.01.09	28.02.09	31.03.09	30.04.09	31.05.09	30.06.09	31.07.09	31.08.09	30.09.09	31.10.09
...Jõhvi vald	514	580	639	678	676	686	709	717	748	759

Tulumaksu laekumist mõjutab maksumaksjate arv, keskmine palk, maksuvaba miinimum ja mitmesugused maksusoodustused. Maksumaksjate arv sõltub Jõhvi valla elanike registris olevatest elanike arvust. Seisuga 01.01.2010.a. elab Jõhvi vallas rahvastikuregistri andmete alusel 13 023 inimest, neist 0-18 aasta vanuseid 2 097 ja pensionäre 3 279.

Maksuvaba miinimum 2010. aastal on 2 250 krooni kuus. Üksikisiku tulumaksumäär 2010.a. on 21% maksustatavatest tuludest. Üksikisiku tulumaksu laekumist planeerime 76 miljonit. Füüsilise isiku tulumaksu prognoosi koostamisel on arvestatud Eesti majanduses toimuvat ja sellega seoses võimalikku tulude laekumise vähenemist. 2010.a. tegelik laekumine moodustab 83,1 miljonit krooni. Seega tegeliku laekumise ja 2010. aasta prognoosi vahe on -8,6%. Jätkuvalt reserveerime stabiliseerimise fondis 2 miljonit krooni juhuks, kui tulumaksu laekumine jääb alalaekumisse. Arvestades sellega, on tegeliku laekumise ja 2010. aasta prognoosi vahe koos stabiliseerimise fondiga -12,3%. Selline langus peaks olema piisav riskide maandamiseks.

2010 eelarve 76 000 000 krooni 91,4%
2009 aruanne 83 101 769 krooni 87,2%
2008 aruanne 95 259 239 krooni 121,8 %
2007 aruanne 77 072 033 krooni 126,9 %
2006 aruanne 60 734 608 119,7 %
2005 aruanne 50 757 673 113,4%
2004 aruanne 44 758 948

2.1.2. Maamaks

Maamaksu on kavandatud 3 000 000 krooni, s.o 1,6% koondeelarve tuludest.

Maamaks on maa maksustamise hinnast lähtuv maks. Maamaksu tasutakse iga-aastaselt vastava maksumäära alusel maa maksustamise hinnast. Maksumäär kehtestatakse volikogu poolt.

15.novembri 2007.a. määruse nr.92 kohaselt on maamaksumääraks vallasiseses Jõhvi linnas 2,5 % maa maksustamishinnast aastas ning ülejäänud Jõhvi valla haldusterritooriumil 2,0 % maa maksustamishinnast aastas. 2010.a. maksustamise määr ei muutu. 2010.a. maamaksu laekumine on kavandatud maakorraldaja poolt esitatud andmete alusel. Maksu eeldatav laekumine on 3 000 000 krooni. 2010. aasta maamaksu laekumist mõjutab Maamaksuseaduse muutmise seadus, mis jõustus 01.01.2010.a. Maamaksuseaduse par. 7 järgi maamaksu ei määrata ja maksuteadet ei väljastata, kui maksumäär on alla 50 (varem 20) krooni. Sellega seoses maamaksutulu 2010. aastal väheneb.

2010 eelarve 3 000 000 krooni 93,4%
2009 aruanne 3 211 242
2008 aruanne 3 193 373
2007 aruanne 3 094 132
2006 aruanne 2 404 686
2005 aruanne 2 299 434
2004 aruanne 2 232 155

2.1.3. Reklaamimaks

Reklaamimaksu on kavandatud 337 100 krooni, s.o 0,1% koondelarve tuludest. Maksu laekumist korraldatakse vastavalt Jõhvi Vallavolikogu 16.novembri 2006.a määrusele nr 42 "Reklaamimaksu kehtestamine".

Maksumäärad reklaampinna 1 m² eest on vastavalt tsoonidele alljärgnevad:

- Jõhvi linna tänavad 50 krooni
- ülejäanud linna territooriumil 40 krooni
- Tammiku alevik, Jõhvi ja Kose küla 30 krooni
- mujal valla haldusterritooriumil 20 krooni
- linna tänavate kohal 60 krooni
- ühissõidukitel ja taksodel 30 krooni
- mittestatsionaarne reklaam 200 krooni
- liikuv reklaam 30 krooni

2010 eelarve 337 100 krooni 118,8%
2009 aruanne 283 775
2008 aruanne 406 877
2007 aruanne 411 911
2006 aruanne 191 656
2005 aruanne 106 988
2004 aruanne 79 376

2.1.4. Parkimistasu

Parkimistasu määrad ja maksmine on sätestatud Jõhvi Vallavolikogu 19.04.2007. määrusega nr. 70.

Parkimistasu määrad parkimisaladel on alljärgnevad:

- 1 tund- 15 krooni;
- 1 päev- 75 krooni;
- 1 kuu- 700 krooni;
- 3 kuud- 1 600 krooni;
- 6 kuud- 2 800 krooni;
- 12 kuud- 5 000 krooni.

2010 eelarve 20 000 krooni 95,9%
2009 aruanne 20 866

2.2 Kaupade ja teenuste müük

Kaupade ja teenuste müüki on kavandatud eelarvesse 14 262 800 krooni, mis moodustab 8,1% koondelarve tuludest. Sellest 375 000 krooni on määratud laekumiseks koondelarve kassaeelarvesse ja 13 887 800 krooni laekumiseks omatuludena valdkondade eelarvesse. Arvestades Eesti majanduses toimuvat, ei toimu osalustasude (lasteaiad) ning õppemaksude (huvikoolid) tõstmist käesoleval õppeaastal.

2.2.1 Riigilõiv

Riigilõivu on kavandatud valla eelarvesse 260 000 krooni kauplemislubade, ehituslubade, kasutuslubade ja riikliku ehitusregistri andmete kinnitatud väljavõtete väljastamise eest. Riigilõiv kauplemislubadelt hakkas laekuma vastavalt "Alkoholiseaduse" rakendamisega seonduvate seaduste muutmise seadusele alates 01.07.2002.a. Ehituslubade, kasutuslubade ja riikliku ehitusregistri andmete kinnitatud väljavõtete väljastamise eest hakkas riigilõivu laekuma vastavalt Ehitusseadusele alates 01.01.2003.

2010 eelarve 260 000 krooni 98,2%

2009 aruanne 264 728

2008 aruanne 317 898

2007 aruanne 345 008

2006 aruanne 388 751

2005 aruanne 677 892

2004 aruanne 529 360

2.2.2 Laekumised majandustegevusest

2.2.2.1. Laekumised haridusasutuste majandustegevusest summas 6 372 600 krooni, moodustavad majandustegevuse tuludest 44,7 % ja nende struktuur on järgmine:

- koolieelsete lasteasutuste osalustasud
- koolieelse lasteasutuse toitlustustasud
- gümnaasiumide toitlustustasud
- laekumised kohaliku omavalitsuste üksustelt lasteaiakoha eest
- laekumised kohaliku omavalitsuse üksustelt õpilaskoha eest
- gümnaasiumide renditulud

Jõhvi Vallavolikogu määrusega 22.01.2009.a. nr.135 on kinnitatud koolieelsete lasteasutuste osalustasu määraks ühe lapse kohta kuus 200 krooni. Koolieelsete lasteasutuste toitlustustasud on kinnitatud vastavalt Jõhvi Linnavolikogu määrusele nr.4 ning lasteasutuste hoolekogu otsusele järgmiselt:

sõimerühma toidukulu päevamaksumus 20 krooni

lasteaiarühma toidukulu päevamaksumus 22 krooni

2010.a. eelarvesse on koolieelsete lasteasutuste osalustasudest laekuvaks tuluks planeeritud 775 200 krooni ning toitlustustasudest laekuvaks tuluks 1 375 000 krooni.

Gümnaasiumide toitlustustasu määraks on kinnitatud 10,27 krooni. 2010.a. eelarvesse on gümnaasiumide toitlustustasudest laekuvaks tuluks planeeritud 230 000 krooni.

Vastavalt kohaliku omavalitsuse korralduse seaduse § 62 võib kohaliku omavalitsuse üksus ülesannete täitmisel teha teiste omavalitsusüksustega koostööd. Põhikooli- ja gümnaasiumi seadus ja Koolieelse lasteasutuse seadus sätestavad, et munitsipaalkooli ja koolieelse lasteasutuse tegevuskulude katmises osalevad täies ulatuses teised vallad või linnad proportsionaalselt selles koolis õppivate ja lasteaias käivate nende haldusterritooriumil alaliselt elavate õpilaste/laste arvuga. 10.09.2009. a seisuga käib Jõhvi valla koolides teistest omavalitsustest 280 õpilast ja koolieelsetes lasteasutustes 19 last. Lähtudes eelnevast kavandatakse laekumisi teistelt kohalike omavalitsustelt järgmiselt: koolide osas 2 854 200 krooni ja koolieelsete lasteasutuste osas 633 200 krooni. Renditulud koolide osas on planeeritud summas 455 000 krooni (basseini tulud, saalide rent).

Laekumised haridusasutuste majandustegevusest:

2010 eelarve 6 372 600 krooni 97,3%
2009 aruanne 6 551 435
2008 aruanne 6 840 935
2007 aruanne 5 832 733
2006 aruanne 5 691 731
2005 aruanne 8 396 883
2004 aruanne 7 863 852

Omatulud jäävad haridusasutustele kulude katteks.

2.2.2.2. Laekumised kultuuri- ja kunstiasutuste majandustegevusest on planeeritud summas 2 456 300 krooni, need moodustavad majandustegevuse tuludest 17,2 % ja nende struktuur on järgmine:

- Jõhvi Keskraamatukogu tasulised teenused
- Jõhvi Kultuuri- ja Huvikeskuse tasulised teenused
- Jõhvi Seltsimaja tasulised teenused
- Jõhvi Kunstikooli õppemaksud
- Jõhvi Muusikakooli õppemaksud
- Laekumine kohaliku omavalitsuse üksustelt Jõhvi Kunstikooli õpilaskoha eest
- Laekumine kohaliku omavalitsuse üksustelt Jõhvi Muusikakooli õpilaskoha eest

Jõhvi Keskraamatukogu tasulisteks teenusteks (paljundusteenus ja muud tulud) on 2010.a. eelarvesse planeeritud 34 000 krooni. Jõhvi Kultuuri- ja Huvikeskuse tasulisteks teenusteks (piletimüük, suvelaagri osalus, rent, osalustasud) on 2010.a. eelarvesse planeeritud 150 000 krooni ning Jõhvi Seltsimaja teenusteks on planeeritud 84 000 krooni.

Jõhvi Kunstikooli ja Jõhvi Muusikakooli õppetasad on kinnitatud Jõhvi Vallavolikogu määrusega nr.77 20.06.2007.a. Jõhvi Kunstikoolis on õppetasu määr põhikursusel 130 krooni, ettevalmistuskursusel 100 krooni kuus õpilase kohta õppeperioodil ja Jõhvi Muusikakoolis eelkoolis, põhikoolis ja vabaõppe osakonnas 180 krooni (kitarri, viiuli, akordioni, bajaani, klaveri erialal). Õppetasude laekumiseks 2010.a. eelarvesse on planeeritud 496 800 krooni.

Teiste omavalitsuste lapsed käib Jõhvi valla muusika ja kunstikoolis kokku 75 ning vastavalt sõlmitud lepingutele omavalitsused katavad neid kulusid Jõhvi vallale. Laekumisi planeeritakse 10-lt omavalitsuselt kokku 75 lapse eest summas 1 678 000 krooni.

Laekumised kultuuri- ja kunstiasutuste majandustegevusest:

2010 eelarve 2 456 300 krooni 89,6%
2009 aruanne 2 742 978
2008 aruanne 2 634 387
2007 aruanne 2 145 197
2006 aruanne 1 577 614
2005 aruanne 1 922 153
2004 aruanne 1 936 437

Vahendid jäävad asutustele kulude katteks.

2.2.2.3 Laekumised spordi- ja puhkeasutuste majandustegevusest on planeeritud summas 960 100 krooni, mis moodustavad 6,1% majandustegevuse tuludest. Spordi- ja puhkeasutuste omatulude struktuur on järgmine:

- Jõhvi Spordikooli õppetasad
- laekumised kohalike omavalitsuste üksustelt Jõhvi Spordikooli õpilaskoha eest
- muud tulud
- renditasud, piletitulu võistlustest

Jõhvi Spordikooli õppetasad on kinnitatud Jõhvi Vallavolikogu määrusega nr.77 20.06.2007.a. Jõhvi Spordikoolil on õppetasu määr 150 krooni kuus õpilase kohta õppeperioodil (tennis) ja 80 krooni (muud erialad).

Laekumisi kohalike omavalitsustelt õpilaskoha eest on 2010.a. eelarvesse planeeritud 351 100 krooni 25 lapse eest.

Jõhvi Spordikooli poolt spordihallis osutatavate teenuste hinnad on kinnitatud Jõhvi Vallavalitsuse korraldusega nr 3478 18.08.2009.a.

Laekumised spordi- ja puhkeasutuste majandustegevusest:

2010 eelarve 960 100 krooni 132,6%
2009 aruanne 723 937
2008 aruanne 423 980
2007 aruanne 270 755
2006 aruanne 207 009
2005 aruanne 716 019
2004 aruanne 672 626

Vahendid jäävad asutuse kulude katteks.

2.2.2.4. Laekumised sotsiaalasutuste majandustegevusest summas 780 000 krooni moodustavad majandustegevuse tuludest 5,5%. Vahendid jäävad Jõhvi Sotsiaalaja kulude katteks.

2010 eelarve 780 000 krooni 96,1%
2009 aruanne 811 762
2008 aruanne 752 409
2007 aruanne 593 021
2006 aruanne 525 596
2005 aruanne 475 327
2004 aruanne 346 621

2.2.2.5. Laekumised üüri- ja rendituludest summas 1 818 800 krooni moodustavad 13,1% kaupade ja teenuste müügist. Tuluobjektiks on kohaliku omavalitsusasutuse käsutuses olevad pinnad (Tartu 2 hoone, Jõhvi Bussijaam, Tammiku hoone).

2010 eelarve 1 818 800 krooni 96,4%
2009 aruanne 1 887 133
2008 aruanne 453 122
2007 aruanne 77 639
2006 aruanne 84 400
2005 aruanne 133 287

2004 aruanne 469 912

2.2.2.6. Laekumiste all õiguste müügist on kavandatud koondelarve eelarvesse summas 115 000 krooni, s o 0,8% kaupade ja teenuste müügist. Tulu laekub kauplemislubade väljastamise eest ning hoonestusõiguse seadmise ja kasutamise tasuna.

2010 eelarve 115 000 krooni 100,3%
2009 aruanne 114 697
2008 aruanne 143 714
2007 aruanne 118 285
2006 aruanne 163 293
2005 aruanne 247 257
2004 aruanne 57 736

2.2.2.7 Muude kaupade ja teenuste müügi tuluna summas 1 500 000 krooni on planeeritud avaliku tualeti (Jõhvi Bussijaam) tulud summas 330 200 krooni, Jõhvi kalmistu tulud summas 500 000 krooni ning Jõhvi sauna tulud summas 669 800 krooni.

2010 eelarve 1 500 000 krooni 151,5%
2009 aruanne 990 246

2.3. Toetused

Toetustena on kavandatud laekumisi valla eelarvesse 80 978 700 krooni ehk 45,8 % koondelarve tulude mahust.

2.3.1. Sihtotstarbelised toetused jooksvateks kuludeks

Sihtotstarbelisi toetusi jooksvateks kuludeks on kavandatud valla eelarvesse lähtudes rahastamiseks sõlmitud lepingute projektidest. Sihtotstarbelised toetused jooksvateks kuludeks kavandatakse summas 1 660 200 krooni, mis moodustab toetustest 2,1 %. Kogu summa on planeeritud laekumiseks alaeelarvete majandamiseelarvesse.

- teavikute soetamiseks Jõhvi Keskraamatukogule 1 085 533 krooni (2009.a. tasemel)
- personalikulude katmiseks Jõhvi Keskraamatukogus 506 880 krooni (2009.a. taset vähendatud 12,5%)
- koolipiima toetus gümnaasiumidele 55 000 krooni

2010 eelarve 1 660 200 krooni 31,7%
2009 aruanne 5 232 494
2008 aruanne 7 721 809
2007 aruanne 6 253 004
2006 aruanne 3 017 224
2005 aruanne 8 564 675
2004 aruanne 6 477 713

2.3.2. Sihtotstarbelised toetused põhivara soetamiseks

Planeeritud on kohalike teede hoiuks toetus Majandus- ja Kommunikatsiooniministeeriumilt summas 1 341 200 krooni (2009.a. tasemel). Ettevõtlike Arendamise SA finantseerib uue

lasteaia (Puru tee 15) ehitust summas 25 207 300 krooni, samuti lasteaia ja promenaadi I etapi töid summas 8,7 miljonit krooni.

2010 eelarve 33 962 162 krooni 1021,5%
2009 aruanne 3 324 772
2008 aruanne 9 517 002
2007 aruanne 12 147 671
2006 aruanne 3 669 000
2005 aruanne 774 000
2004 aruanne 381 000

2.3.3. Mittesihotstarbelised toetused

Mittesihotstarbelisi toetusi on kavandatud "2009. aasta riigieelarve" ning 2010.a. riigieelarve eelnõu järgi Jõhvi valla 2010.a. koondelarvesse 43 174 338 krooni, s.o. 24,5% koondelarve tuludest ning 53,4% toetuste kogusummast ning nende struktuur on järgmine:

- toimetulekutoetuse arendamise kuludeks ja puuetega laste toetuseks 777 250 (2010.a. riigieelarve eelnõu järgi)
- koolieelsete lasteasutuste töötajate koolituseks 134 000 (projektis 2009.a. täpsustatud eelarve tasemel)
- põhikoolide ja gümnaasiumide õpetajate palkadeks, koolituseks, õpikute soetamiseks, investeeringuteks, üritusteks 26 687 457 (projektis 2009.a. täpsustatud eelarve tasemel)
- tasandusfond 13 736 000 (võrreldes 2009. aastaga vähendatud 2,1 miljonit krooni)
- koolitoit 1 839 631
- projekti „Jõhvi valla veebilehe täiendamine õigusaktide tõlkega vene keelde“ tulud summas 12 800 krooni. Projekti finantseerib Integratsiooni Sihtasutus.

2010 eelarve 43 174 338 krooni 95,7%
2009 aruanne 45 135 808
2008 aruanne 56 566 606
2007 aruanne 55 203 621
2006 aruanne 48 241 255
2005 aruanne 44 109 128
2004 aruanne 34 593 000

2.4. Muud tulud

2.4.1 Intressi- ja viivisetulud

Intressitulud kodumaistelt hoiustelt on planeeritud koondelarvesse 2009.a. eelarve täitmise järgi.

2010 eelarve 300 000 krooni 102,3%
2009 aruanne 293 176
2008 aruanne 879 194
2007 aruanne 642 198
2006 aruanne 225 125
2005 aruanne 139 426
2004 aruanne 36 707

2.4.2 Intressi- ja viivisetulud muudelt finantsvaradelt

Laekumine on kavandatud summas 1 300 000 krooni s.o. 0,9 % koondeelarve tuludest. Tegemist on parkimise viivistasudega, mis on määratud Liiklusseaduse §50 ja Jõhvi Vallavolikogu 19.04.2007.a. määruse nr. 70 §5-ga.

Viivistasu määr ööpäevas on:

- parkimistasu maksmata jätmise eest- 480 krooni;
- tasutud parkimisaja ületamisel kuni üks tund- 120 krooni.

2010 eelarve 1 300 000 krooni 100,8%

2009 aruanne 1 290 229

2008 aruanne 1 873 040

2.4.3 Laekumine vee erikasutusest

Laekumine vee erikasutusest on kavandatud 440 000 krooni s.o. 0,2 % koondeelarve tuludest. Veeseaduse par.8 lg 2 p 1 ja 2 kohaselt maksavad vee erikasutuse tasu vee kasutajad, kes võtavad vett otse põhjaveest või veekogust.

2010 eelarve 440 000 krooni 97,1%

2009 aruanne 453 108

2008 aruanne 413 560

2007 aruanne 351 288

2006 aruanne 287 808

2005 aruanne 303 352

2004 aruanne 208 372

2.4.4 Muud tulud

Muude tulude all on planeeritud saastetasud summas 160 000 krooni. Tulud on planeeritud eelarvesse keskkonnaspetsialisti arvestuste järgi.

2010 eelarve 160 000 krooni 85,3%

2009 aruanne 187 646

2008 aruanne 330 337

2007 aruanne 298 671

2006 aruanne 593 379

2005 aruanne 387 919

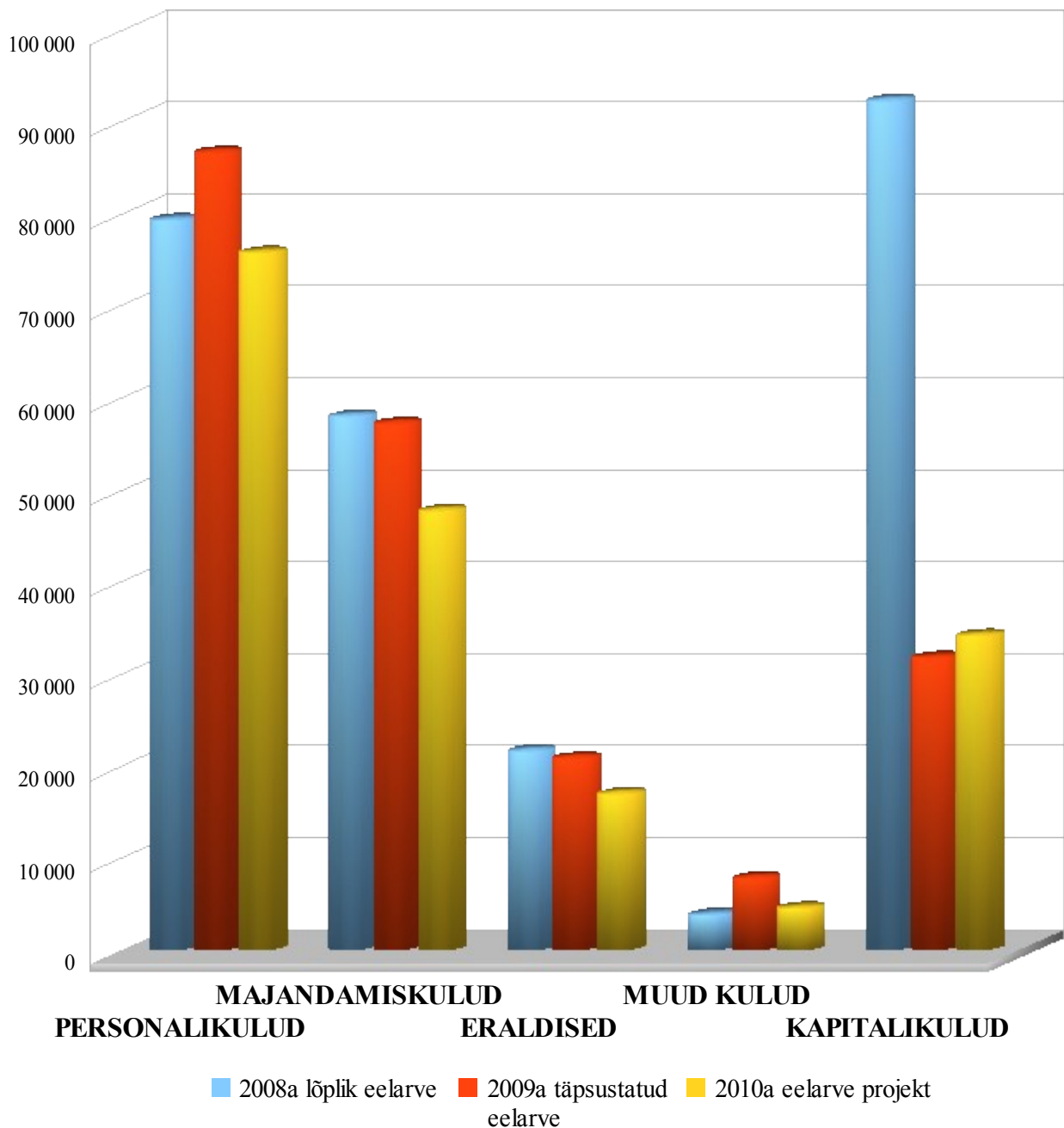
2004 aruanne 59 223

Maa müük on planeeritud eelarvesse summas 135 000 krooni, müüdavaks objektiks on maa asukohaga Kaare 33.

**KOONDEELARVE
KULUD**
(määruse lisa 2)

Kuna 2010. aasta eelarve koostamine toimub üldises majanduslanguses ning tulubaas väheneb märgatavalt (tulumaksuseaduse muutmine, tasandusfondi eraldiste vähenemine), on eelarve kulused samuti märgatavalt vähendatud. Üksikisiku tulumaksu vähenemine 7,1 miljonit krooni, maamaksu vähenemine 0,25 miljonit krooni ning tasandusfondi vähenemine üle 2,0 miljoni krooni, on sundinud kuluseid vähendada süsteemis tervikuna.

2008-2010 aasta kulude võrdlus



3.1. KULUD TEGEVUSALADE LÕIKES

3.1.1. ÜLDISED VALITSUSSEKTORI TEENUSED

Üldised valitsussektori teenused moodustavad valla koondeelarve mahust 7,4 % ja selle valdkonna kulud on olnud järgmised:

2010 eelarve 13 600,3 t. kr. 98,4%
2009 aruanne 13 821,8
2008 aruanne 13 457,9
2007 aruanne 11 850,6
2006 aruanne 12 014,0
2005 aruanne 10 123,6
2004 aruanne 7 292,1

Finantseerimiseelarve moodustab valla koondeelarve mahust 7,4 % summas 13 536,0 t. kr.

3.1.1.1 Vallavolikogu

Vallavolikogu kulud moodustavad valla koondeelarve mahust 0,8 %

2010 eelarve 1 447,1 t. kr. 97,7%
2009 aruanne 1 480,8
2008 aruanne 1 519,6
2007 aruanne 1 347,7
2006 aruanne 1 352,2
2005 aruanne 1 025,4
2004 aruanne 814,3

Kulude vähenemine on seotud majandamiskulude ja personalikulude vähendamisega.

3.1.1.2 Vallavalitsus

Vallavalitsuse kulud moodustavad valla koondeelarve mahust 4,6 %

2010 eelarve 8 415,0 t. kr. 79,4%
2009 aruanne 10 604,8
2008 aruanne 10 472,7
2007 aruanne 9 088,6
2006 aruanne 9 341,9
2005 aruanne 7 153,9
2004 aruanne 5 782,9

Tegevusala majandamiskulude ja personalikulude vähenemine on summas 2 189,8 t. kr. ehk -20,6%.

Tammiku kontori tegevuskulud (majanduskulud) moodustavad eelarves 98,2 t. kr.

Finantseerimiseelarve moodustab 8 350,7 t. kr. Eelarvesse on planeeritud projekti „Jõhvi valla veebilehe täiendamine õigusaktide tõlkega vene keelde“ kulud ja tulud summas 64 300 krooni. Projekti finantseerib Integratsiooni Sihtasutus.

3.1.1.3 Reservfond

Reservfond moodustab valla koondeelarve mahust 1,4 %.

2010 eelarve 2 630,0 t. kr. 64,4%
2009 eelarve 4 080,9
2008 eelarve 2 383,2
2007 eelarve 1 496,1
2006 eelarve 1 091,5
2005 eelarve 1 090,0
2004 eelarve 1 000,0

Reservfond mahus 2 630 000 krooni jaotub järgmiselt:

- projektide omafinantseerimise katmiseks 500,0 t. kr.
- ettenägemata kulude katmiseks vallavalitsuse poolt 100,0 t. kr.
- ettenägemata kulude katmiseks vallavolikogu poolt 30,0 t. kr.
- stabiliseerimise fond 2 000,0 t. kr.

3.1.1.4 Muud üldised valitsussektori teenused

Valitsussektori teenuste kulud moodustavad valla koondeelarve mahust 0,1 %

2010 eelarve 240,5 t. kr. 44,4%
2009 aruanne 542,0
2008 aruanne 250,6
2007 aruanne 242,0
2006 aruanne 189,4
2005 aruanne 469,9
2004 aruanne 192,6

Tegevusalas on planeeritud IVOL- i liikmemaks summas 102 916 krooni, Linnade Liidu liikmemaks summas 81 564 krooni. Tegevusala kulude vähenemine on tingitud Europarlamendi valimiste kulude planeerimisega summas 31 000 krooni ning KOV- valimiste kulude planeerimisega summas 352 400 krooni 2009. aasta eelarves.

3.1.1.5 Valitsussektori võla teenindamine

Valitsussektori võla teenindamine hõlmab valitsussektorisse kuuluvate üksuste poolt võetud laenudelt intresside tasumist. Kulud moodustavad 0,5 % koondeelarve mahust. Planeeritava laenu intressid moodustavad 0,84 miljonit.

2010 eelarve 840,0 t. kr. 72,2%
2009 aruanne 1 164,0
2008 aruanne 446,4
2007 aruanne 572,0
2006 aruanne 670,5
2005 aruanne 722,6
2004 aruanne 796,8

2010.a. eelarves on arvestatud SEB Panga uuest laenulepingust (60,0 miljonit) tekkivaid intressikulud, samuti AS Danske Panga laenulepingust tekkivaid intressikulud.

3.1.1.6 Ülalnimetamata üldised valitsussektori kulud

Kulud moodustavad 0,01 % koondeelarve mahust.

2010 eelarve 27,7 t. kr. 91,4%
2009 aruanne 30,3
2008 aruanne 768,6
2007 aruanne 642,1
2006 aruanne 460,0
2005 aruanne 748,8
2004 aruanne 796,1

3.1.2 AVALIK KORD JA JULGEOLEK

Kulud moodustavad 0,03 % koondeelarve mahust.

2010 eelarve 63,8 t. kr. 48,6%
2009 aruanne 131,3
2008 aruanne 207,2
2007 aruanne 210,0
2006 aruanne 103,5
2005 aruanne 108,3
2004 aruanne 22,0

2010.a. eelarves planeeritud eraldised on ette nähtud kaitseliidule (KL Alutaguse Maleva noorteorganisatsioonile) tegevustoetuseks, Ida- Eesti Päästkeskusele päästevarustuse ostmise toetamiseks ning politseile tegevustoetuseks, eesmärgiks korrakaitse tugevdamine.

3.1.3. MAJANDUS

Majanduse valdkond moodustab koondeelarve mahust 9,9%.

Majanduse valdkonna kulud aastate lõikes:

2010 eelarve 18 317,6 t. kr. 96,9%
2009 aruanne 18 896,7
2008 aruanne 44 551,9 (sisalduvad teede investeeringud summas 27,2 milj. krooni)
2007 aruanne 25 317,8 (sisaldub liiklussõlme projekt summas 7,2 milj. krooni)
2006 aruanne 13 840,7
2005 aruanne 11 664,3
2004 aruanne 11 052,1

Finantseerimine eelarvest:

2010 eelarve 14 537,9 t. kr. 91,1 %
2009 aruanne 15 958,3
2008 aruanne 39 279,1
2007 aruanne 21 822,8
2006 aruanne 10 171,7
2005 aruanne 10 313,3

Kulude vähenemine valdkonnas on seotud investeeringute (tänavate renoveerimine) kulude vähenemisega. Liikluskorralduse kulud on planeeritud summas 1 118 500 krooni (tasuline parkimine), omatulud katavad kulud 100,0 %.

Tänavate korrashoiu kulud:

2010 eelarve 7 691,6 t. kr. 94,4 %
2009 aruanne 8 149,1
2008 aruanne 32 171,0 (teede investeeringud summas 27,2 milj. krooni)
2007 aruanne 13 258,8
2006 aruanne 7 176,9
2005 aruanne 5 299,5
2004 aruanne 2 974,9

Finantseerimiseelarve moodustab 6 350,4 t. kr. Omafinantseering summas 1 341,2 t. kr., mis laekub Majandus- ja Kommunikatsiooniministeeriumi toetusena (momendil eelarves 2009.a. toetuse tasemel).

Üldmajanduslikud arendusprojektid- territoriaalse planeerimise kulud:

2010 eelarve 2 993,9 t. kr. 202,8 %
2009 aruanne 1 476,6
2008 aruanne 2 695,0
2007 aruanne 4 674,2 (esialgne eelarve 2 630,0 t. kr.)
2006 aruanne 2 427,1
2005 aruanne 2 516,9
2004 aruanne 3 611,8

Finantseerimine eelarvest:

2010 eelarve 1 673,9 t. kr. 102,3 %
2009 aruanne 1 637,0
2008 aruanne 2 695,0
2007 aruanne 4 674,2
2006 aruanne 2 427,1

Arendusprojektide alla on planeeritud projekti „Ühise energiasäästliku arengu kavandamine“ jääk summas 479 200 krooni, Tammiku Rahvamaja renoveerimise projekti 2010 aasta plaaniline makse summas 722 900 krooni ning Jõhvi Vallavolikogu otsuse 321 18.06.2009.a. järgne makse Ida- Virumaa Tööstusalade Arenduse SA asutamiseks summas 500 000 krooni.

Maakorralduse alla on planeeritud tänavate ja teede munitsipaliseerimise korraldamise kulud (maade mõõdistamine ja kinnistamine). Tegevuskulud kokku moodustavad 96,1 t. kr.

Turismi tegevusala alla summas 340,0 t. kr. on planeeritud kulud, mis on seotud Jõhvi valda tutvustavate trükiste väljaandmisega, välislähetuste ning koostööpartnerite vastuvõtukuludega.

3.1.4. KESKKONNAKAITSE

Kulud valdkonnas tervikuna moodustavad 3 649,9 t. kr., mis moodustab koondeelarvest 2,0%. Finantseerimiseelarve 3 489,9 t. kr.

2010 eelarve 3 649,9 t. kr. 98,6 %
2009 aruanne 3 702,3
2008 aruanne 5 729,0
2007 aruanne 6 079,7
2006 aruanne 4 290,9
2005 aruanne 4 021,3
2004 aruanne 2 272,9

Valdkonnas on planeeritud jäätmekäitluse, heitveekäitluse, saaste vähendamise ning haljastuse kulud.

3.1.5. ELAMU- JA KOMMUNAALMAJANDUS

Kulud moodustavad koondelarve mahust 2,9% .

2010 eelarve 5 414,1 t. kr. 67,1 %
2009 aruanne 8 070,1
2008 aruanne 8 781,3
2007 aruanne 4 269,7
2006 aruanne 12 219,9
2005 aruanne 3 280,6
2004 aruanne 3 722,2

2009.a. aruandes kajastuvad veevarustuse investeeringutes Linnaküla veeprojekti lõppmakse summas 1 484,5 t. kr. ning linnakujunduse investeeringud summas 1 303,9 t. kr.

Jõhvi kalmistu haldamine on 2010. aastast vallavalitsuse hallata ning eelarvesse on planeeritud majandamiskulud summas 456,0 t. kr. Muu tegevuse alla on planeeritud summas 2 342,4 t. kr. Jõhvi bussijaama, Tartu 2 hoone haldamise kulud, samuti linnakujunduse kulud. Elamumajanduse arendamise alla on planeeritud ka erasektori soojustrasside remonditööd summas 150,0 t. kr. Sauna majandamiskulud moodustavad 2010.a. eelarves 377 300 krooni (Jõhvi sauna operaatorfirma leping lõppes 31.12.2008.). Bussijaama, kalmistu ning sauna töötajate personalikulud kajastuvad majanduse halduse personalikuludes.

3.1.6 TERVISHOID

Kulud moodustavad 0,2 % koondelarve mahust, finantseerimiseelarve 414,7 t. kr.

2010 eelarve 414,7 t. kr. 68,4 %
2009 aruanne 606,3
2008 aruanne 647,0
2007 aruanne 587,8
2006 aruanne 580,5
2005 aruanne 755,2
2004 aruanne 495,4

Finantseerimiseelarve võrreldes 2009.a. on vähenenud 253,0 t. kr. Tervishoiu halduse kulud ning ambulatoorsete teenuste kulud (ravikindlustuseta isikute ravikulud ning järelravi) on jäänud 2009. aasta tasemele. Haiglateenuste osas on kulude vähenemine (planeeritavad tegevustoetused MTÜ Noorteabikeskusele, sõltuvushäiretega alaealiste ja noorte

rehabilitatsioonikeskusele). Muu tervishoiu alla oli 2009. aastal planeeritud toetus summas 100 000 krooni renoveerimistöödeks Jõhvi Tervisekeskus OÜ- le (Nooruse 3).

3.1.7. VABAAEG JA KULTUUR

Vabaaja ja kultuuri kulud moodustavad koondeelarvest 16,6%. Omatulud moodustavad 4 996,5 t. kr. ja finantseerimiseelarve 25 600,7 t. kr.

Vabaaja ja kultuurikulude koondeelarvet iseloomustavad järgmised võrreldavad andmed (tuhandetes kroonides):

2010 eelarve	30 597,2 t. kr.	92,4 %
2009 aruanne	33 123,1	
2008 aruanne	18 965,7	
2007 aruanne	18 402,5	
2006 aruanne	16 870,2	
2005 aruanne	12 527,6	
2004 aruanne	14 996,5	

Kultuuri valdkonna eelarvesse on planeeritud kolm Jõhvi huvikooli, nendeks on Jõhvi Muusikakool, Jõhvi Kunstikool ning Jõhvi Spordikool. Huvikoolide koondeelarvet iseloomustavad järgmised võrreldavad andmed:

2010 eelarve	13 381,7 t. kr.	97,7 %
2009 aruanne	13 701,5	
2008 aruanne	14 245,8	
2007 aruanne	11 203,0	
2006 aruanne	10 403,1	
2005 aruanne	10 957,5	
2004 aruanne	10 092,3	

Valdkonna all kuulub väljamaksmisele vastavalt Jõhvi Linnavolikogu otsusele nr.123 26.08.2004.a. sihtotstarbeline toetus summas 4 000,0 t. kr. Riigietendusametusele Eesti Kontsert, vastavalt koostöölepingule 15.06.2005.a. kuulub 2009.a. väljamaksmisele 2 500,0 t. kr. Kontserdimajas asuvate vallaasutuste majanduskulude katmiseks (Kultuuri- ja Huvikeskuse majanduskulud summas 1 195,2 t. kr. ja Muusikakooli majanduskulude katmiseks 1 304,8 t. kr.).

Vald toetab summas 837,3 t. kr. järgmiste spordiorganisatsioonide tegevust ning spordiürituste läbiviimist:

- Spordiklubi BC Karjamaa
- Kergejõustikuklubi „Visa“
- Poksiklubi „Loit“
- Jalgpalliklubi „Orbiit“
- Rahvaspordiklubi „Jõhvikas“
- Alutaguse Suusaklubi
- Jõhvi Motoklubi
- Võrkpalliklubi „Viro“
- Spordiklubi „Edu“

- Lauatenniseklubi „Üks-Teist“
- Kabeklubi „Into“
- Mudellennundusklubi „Fun-Pilot“
- Spordiklubi „Muskel-Sport“
- Jõhvi Jalgrattaklubi
- Atleetvõimlemisklubi „Titaan“
- Diana Iluuisutamisklubi
- MTÜ AMV Racing
- Spordiklubi „Afina“
- Spordiklubi „Fööniks“
- Motoklubi Freedom feelers
- Alutaguse Koolispordi Ühendus
- Spordiklubi „Banzai“
- Tantsuspordiklubi Stiil
- Ida- Virumaa SVÜ
- Tartlan
- Kohtla- Järve SS „Kalev“
- Virumaa Politsei Spordiselts
- UK Aktiiv

Jõhvi Noortekeskuse kulud võrreldes 2009.a. kuludega:

2010 eelarve 480,0 t. kr. 96,0 %
 2009 aruanne 500,0
 2008 aruanne 638,4
 2007 aruanne 532,2
 2006 aruanne 507,2
 2005 aruanne 825,6
 2004 aruanne 325,2

Valdkonna alla on planeeritud ka huvihariduse ja noorsootöö üritused summas 89,7 t. kr. Kavas on toetada vallaasutuste väikeprojekte.

Jõhvi Keskraamatukogu kulud moodustavad 2010.a. eelarves 4 027,6 t. kr. Tammiku Haruraamatukogu tegevuskulud moodustavad 2010.a. eelarves 213,2 t. kr. Kultuuriürituste kulud on planeeritud summas 683,6 t. kr. Kontsertorganisatsioonide tegevuse toetamiseks on planeeritud 325,7 t. kr. Finantseeritavateks kontsertorganisatsioonideks on Jõhvi Big Bänd, segakoor „Heli“, „Vene Laul“, Laste laulustuudio, MTÜ Tammiku segaansambel ja MTÜ „Gevi“. Teatrite tegevuse toetamiseks on planeeritud summa 170,5 t. kr. Finantseeritavateks teatriteks on „Tuuleveski“ ja „Lepatriinu“. 118,8 t. kr. on planeeritud Jõhvi Kindluskiriku Muuseumi toetuseks.

Seltsitegevuse toetuseks on planeeritud 216,2 t. kr. Finantseeritakse järgmisi rahvuskultuuriseltse ja ühendusi:

Jõhvi Linna Pensionäride Ühing
 Käsitööselts
 Alutaguse Memento
 Tatari Kultuuriühing

Valgevene Kultuuriselts
Juudi Kogukond
Ingerisoomlaste Selts
Eesti Vabadusvõitlejate Ida-Virumaa Ühendus
EEKL Jõhvi Mihkli Kirik
Ida- Virumaa külade esindus
Ida- Virumaa Pensionäride Ühendus
Kahula küla Selts
Tammiku küla Selts
Vabadussõja mälestiste hoidmise selts

Jõhvi Kultuuri- ja Huvikeskuse tegevuskulud moodustavad 2010.a. eelarves 7 604,6 t. kr. ning Jõhvi Seltsimaja kulud moodustavad 1 772,7 t. kr.
Valdkonna alla on planeeritud ka Tammiku Spordihoone ülalpidamise kulud summas 232,7 t. kr. Vallalehe Jõhvi Teataja kulud moodustavad 2010.a. eelarves 439,9 t. kr.

3.1.8 HARIDUS

Valdkonna kulud moodustavad 51,2 % koondeelarve mahust.

2010 eelarve 94 230,4 t. kr. 99,6%
2009 aruanne 94 573,2
2008 aruanne 96 143,0
2007 aruanne 65 871,0
2006 aruanne 49 522,4
2005 aruanne 42 846,1
2004 aruanne 38 035,8

Finantseerimiseelarve moodustab 29 332, 8 t. kr., s.o. 15,9 %.
Haridusvaldkonna tulud moodustavad kokku 64 897,6 t. kr. Finantseeritavate toetustena moodustavad tulud 57 874,8 t. kr. (RE eraldised hariduskuludeks on projektis 2009.a. tasemel, korrigeeritakse pärast andmete täpsustumist ning koolitoidu toetus summas 1 839,6 t. kr.).

3.1.8.1 Hariduse haldus

Kulud moodustavad 0,2 % koondeelarve mahust.

2010 eelarve 431,7 t. kr. 87,3%
2009 aruanne 494,7
2008 aruanne 484,3
2007 aruanne 407,7
2006 aruanne 386,6
2005 aruanne 287,8
2004 aruanne 239,5
Tegevuskulude vähenemine -12,7 %, finantseerimiseelarve summas 431,7 t. kr.

3.1.8.2. Lasteaed “ Sipsik”

Kulud moodustavad 4,2 % koondeelarve mahust, finantseerimiseelarve 6 345,1 t. kr. s.o. 3,4 %.

2010 eelarve 7 725,5 t. kr. 88,1 %

2009 aruanne 8 771,4
2008 aruanne 8 887,9
2007 aruanne 7 723,8
2006 aruanne 5 731,3
2005 aruanne 4 603,5
2004 aruanne 4 242,1

Tegevuskulude vähenemine 11,9%. Omatulud moodustavad 1 380,4 t. kr.

3.1.8.3. Lasteaed “ Kalevipoeg”

Kulud moodustavad 4,1 % koondeelarve mahust, finantseerimiseelarve 6 119,6 t. kr. s.o. 3,3%.

2010 eelarve 7 500,4 t. kr. 78,1%
2009 aruanne 9 605,4
2008 aruanne 8 702,0
2007 aruanne 6 810,9
2006 aruanne 5 313,5
2005 aruanne 4 329,0
2004 aruanne 4 027,0

Tegevuskulude vähenemine 21,9% (2009.a. investeeringutes on tehtud kulu 824,9 t. kr. rühmaruumide ja olmeruumide remondiks. Omatulud moodustavad 1 380,8 t. kr.

3.1.8.4. Lasteaedade haridusalased eraldised KOV-le

Kulud moodustavad 1,1 % koondeelarve mahust, finantseerimiseelarve 2 085,6 t. kr.

2010 eelarve 2 085,6 t. kr. 98,3 %
2009 aruanne 2 122,0
2008 aruanne 2 392,3
2007 aruanne 1 489,5
2006 aruanne 1 223,8
2005 aruanne 1 590,4
2004 aruanne 1 268,2

Kulude osas väike vähenemine (laste arvu vähenemine).

3.1.8.5. Jõhvi Gümnaasium

Kulud koos investeeringutega moodustavad 12,1 % koondeelarve mahust, finantseerimiseelarve 4 408,2 t. kr., s.o. 2,4%.

2010 eelarve 22 245,7 t. kr. 50,7 %
2009 aruanne 43 881,6
2008 aruanne 47 577,1
2007 aruanne 21 780,0
2006 aruanne 19 230,3
2005 aruanne 16 607,4
2004 aruanne 14 001,2

2009.a. aruandes kajastub investeeringu (spordihoone ehitus) summa 21 662,5 t. kr. Õpetajate personalikulud ning tasandusfondi teised eraldised on planeeritud eelarve projektis 2009.a. tasemel kuni tasandusfondi andmete täpsustumiseni (õpetajate personalikulud, õpikud,

koolitus). Investeeringukomponendist finantseeritavad kapitalikulud moodustavad 204,4 t. kr. (2009.a. tasemel).

Riigieelarvest laekuv haridustoetus:

2010 14 760,1 t. kr.(täpsustub)
2009 14 760,1 (koos vanglaõppega)
2008 13 550,5
2007 12 984,6
2006 10 194,4
2005 8 618,9
2004 7 176,6

3.1.8.6. Jõhvi Vene Gümnaasium

Kulud koos investeeringuga moodustavad 10,1 % koondeelarve mahust, finantseerimiseelarve 4 235,2 t. kr., s.o. 2,3%.

2010 eelarve 18 647,7 t. kr. 97,6 %
2009 aruanne 19 104,4
2008 aruanne 24 224,8
2007 aruanne 23 946,4
2006 aruanne 14 746,0
2005 aruanne 14 044,4
2004 aruanne 12 572,5

2009.a. eelarvesse on planeeritud investeeringuks 193,5 t. kr. Õpetajate personalikulud ning tasandusfondi teised eraldised on planeeritud eelarve projektis 2009.a. tasemel kuni tasandusfondi andmete täpsustumiseni (õpetajate personalikulud, õpikud, koolitus).

Riigieelarve haridustoetus:

2010 11 528,9 t. kr. (täpsustub)
2009 11 528,9
2008 12 943,4
2007 12 265,4
2006 8 213,6
2005 8 070,6
2004 7 320,4

3.1.8.7. Koolide haridusalased eraldised KOV –le

Kulud moodustavad 2,0 % koondeelarve mahust, finantseerimiseelarve 3 620,0 t. kr.

2010 eelarve 3 620,0 t. kr. 97,9 %
2009 aruanne 3 697,3
2008 aruanne 3 349,0
2007 aruanne 2 810,4
2006 aruanne 2 699,9
2005 aruanne 5 252,8
2004 aruanne 5 029,5

Kulude vähenemine on seotud õpilaste arvu vähenemisega teiste omavalitsuste koolides.

3.1.8.8. Õpilasteveo eriliinid

Kulud moodustavad 0,03 % koondeelarve mahust, finantseerimiseelarve 30,2 t. kr.

2010 eelarve 30,2 t. kr. 53,0 %

2009 aruanne 57,0

2008 aruanne 65,0

2007 aruanne 51,3

2006 aruanne 31,0

2005 aruanne 55,0

2004 aruanne 55,0

Kuludes on planeeritud õpilaste koolisõidu kompenseerimine firmadele AS Sebe ning AS Järve Bussipark.

3.1.8.9. Üldnimetatamata hariduskulud

Kulud moodustavad 0,1 % koondeelarve mahust.

2010 eelarve 161,7 t. kr. 117,6 %

2009 aruanne 137,5

2008 aruanne 170,8

2007 aruanne 169,2

2006 aruanne 159,9

2005 aruanne 151,3

2004 aruanne 128,9

Finantseerimiseelarve moodustab 7,6 t. kr. Osaline kulude kate summas 154,1 t. kr. (tuleb RE tasandusfondist ning on ette nähtud õpilaste ürituste läbiviimiseks ning gümnaasiumide aineseksioonide tööks, võib täpsustada).

3.1.8.10 Lasteaed

Tegevusala alla on planeeritud uue lasteaia (Puru tee 15) ehituskulud summas 29 882,1 t. kr. ning 3 kuu tegevuskulud summas 1 899,8 t. kr. Omafinantseering asutusele moodustab 2 049,6 t. kr. Omatulud moodustavad 29 732,3 t. kr., s.h. toetus Ettevõtluse Arendamise Sihtasutuselt moodustab 29 557,3 t. kr.

3.1.9 SOTSIAALNE KAITSE

2010.a. sotsiaalhoolekande eelarvemaht moodustab 13 714,7 t. kr., mis moodustab koondeelarve mahust 7,4%. Finantseerimiseelarve moodustab 8 559,8 t. kr. Tuludeks on toimetulekutoetuse jääk summas 3 032,2 t. kr., riiklik hooldajatoetuse 2010 .a. eraldis ja kasutamata jääk summas 1 083,1 t. kr., toimetulekutoetusest haldamiskuludeks 2010.a. eraldis summas 119,0 t. kr. ning Jõhvi Sotsiaalmaja tulud summas 780,0 t. kr.

2010 eelarve 13 714,7 t. kr. 97,7 %

2009 aruanne 14 033,0

2008 aruanne 15 529,2

2007 aruanne 14 334,5

2006 aruanne 15 918,2

2005 aruanne 12 377,7
2004 aruanne 9 752,7

Valdkonna finantseerimiseelarve
2010 eelarve 8 559,8 t. kr. 90,9%
2009 eelarve 9 414,9
2008 eelarve 8 990,1
2007 eelarve 7 269,6
2006 eelarve 6 754,1
2005 eelarve 6 469,6

Sotsiaalse kaitse halduse kulud moodustavad 1 418,9 t. kr., mis on võrreldes 2009.a. täpsustatud eelarvega vähenenud summas 180,0 t. kr. Toimetulekutoetuse spetsialisti osalised personalikulud kaetakse RE vahenditest.

Puuetega inimeste sotsiaalse kaitse kulud on planeeritud summas 2 270,8 t. kr. Tulud summas 1 183,1 t. kr. finantseeritakse RE poolt ning 2009.a. eelarve jäägist..

Eakate sotsiaalhoolekande asutuste kulud moodustavad 1 331,0 t. kr., kulud jäävad 2009.a. täpsustatud eelarve tasemele.

Muu eakate sotsiaalse kaitse kulud moodustavad 1 071,9 t. kr. (Koduhooldus, päevakeskuse teenus, toetused vanuritele). Lastekodudele eraldatav kulu moodustab 7,0 t. kr.

Perekondade ja laste sotsiaalse kaitse kulud on planeeritud summas 1 574,4 t. kr. Tegevusalas on planeeritud laste sünnitoetus (toetuse määr 4 000 krooni), kinkekaart (kaardi väärtus 1 000 krooni), koolitoetus (toetuse määr 1 000 krooni), vähekindlustatud perede lastele lasteaia ja koolitoidu kompenseerimine summas 85,0 t. kr., lapsehoiuteenus (planeeritav aasta kulu 560,0 t. kr.), psühholoogiliseks nõutamisteenuseks on planeeritud 195,1 t. kr. jne.

Töötute sotsiaalse kaitse all on planeeritud 2010.a. eelarvesse 240,6 t. kr. eraldi töötutele tööharjutusteenuse osutamiseks (MTÜ Jõhvi Aktiviseerimiskeskus).

Sotsiaalkorterite haldamiseks on planeeritud kulud summas 130,0 t. kr.

Sotsiaalmaja kulud moodustavad 2010.a. eelarves 2 245,9 t. kr. Omatulud moodustavad 780,0 t. kr. ning finantseerimiseelarve 1 465,9 t. kr.

2010 eelarve 2 245,9 t. kr. 90,5%
2009 aruanne 2 481,2
2008 aruanne 2 463,7
2007 aruanne 2 925,1
2006 aruanne 1 666,1
2005 aruanne 1 588,0
2004 aruanne 2 342,4

Kodutute öömaja kulud kajastuvad Jõhvi Sotsiaalmaja eelarves ja supiköögile on planeeritud kulud 80,0 t. kr. (toitlustamine).

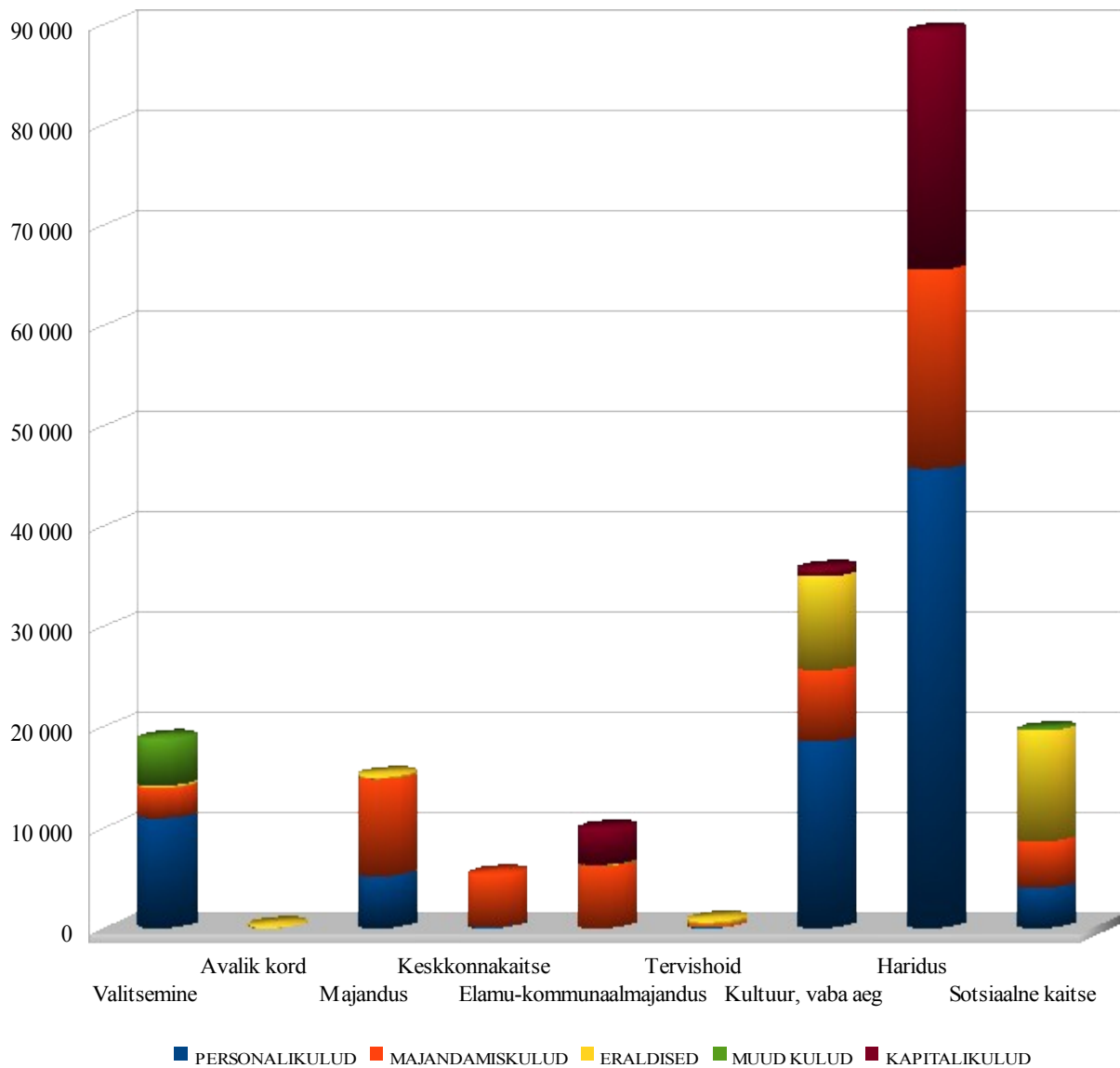
Riiklik toimetulekutoetus

2010 eelarve 3 032,2 t. kr.
2009 aruanne 3 097,2
2008 aruanne 2 277,4
2007 aruanne 3 252,7
2006 aruanne 3 829,6

2005 aruanne 5 560,1
 2004 aruanne 4 143,2

Reserveeritud on ettenägematute kulude jaoks 130,0 t. kr. (terviseprobleemid, õnnetused, vargused, üldisest majanduslangusest tulenevad probleemid).

2009 a kulud valdkondade lõikes



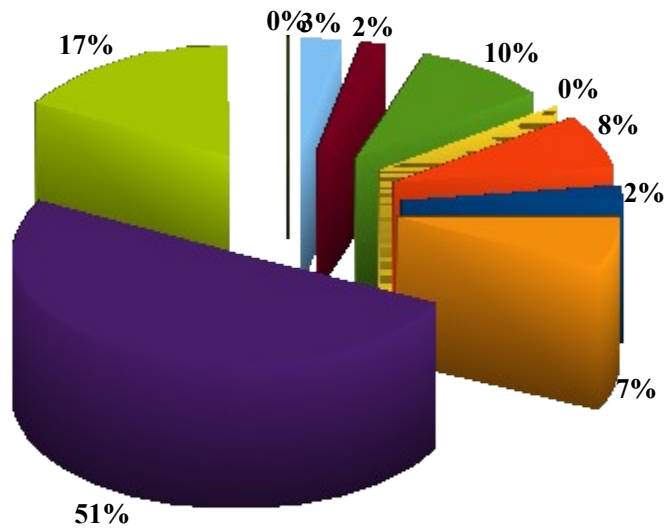
Järgnev tabel iseloomustab Jõhvi valla eelarve kulude jaotust 2010.a. ning võrdlust 2008.a. ning 2009.a. täpsustatud eelarvega:

tuh. kr

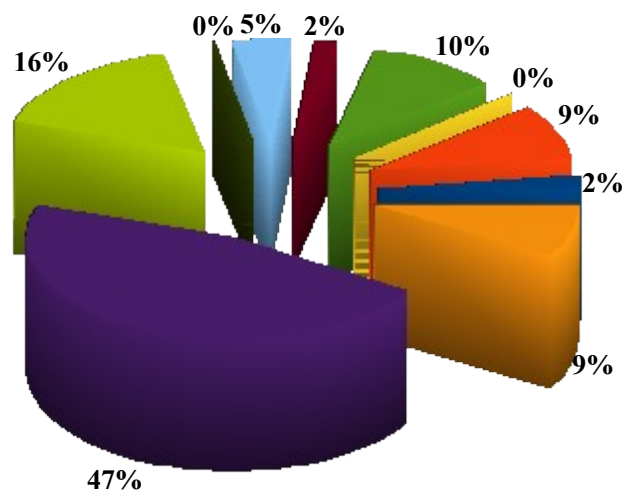
Tegevus-ala	KULUD TEGEVUSALADE JÄRGI	2008. eelarve	2009. eelarve	2010. eelarve
01	Üldised valitsussektori teenused	17 105,1	18 857,2	13 600,3
01111	Vallavolikogu	1 547,7	1 623,4	1 447,1
01112	Vallavalitsus	10 093,7	11 338,6	8 415,0
01114	Reservfond	2 383,2	4 080,9	2 630,0
01600	Muud valitsussektori teenused	264,0	566,9	240,5
01700	Valitsussektori võla teenendamine	2 240,5	1 216,5	840,0
	Ülalnimetamata kulud	576,0	30,8	27,7
03	Avalik kord ja julgeolek	175,0	148,8	63,8
03100	Politsei	50,0	42,5	22,5
03200	Päästeteenistused	25,0	21,3	19,3
	Ülalnimetamata avalik kord kokku	100,0	85,0	22,0
04	Majandus	27 027,2	21 890,7	18 317,6
04210	Maakorraldus	530,0	316,8	96,1
04510	Teede- ja tänavate korrashoid	15 900,0	10 706,5	7 691,6
04511	Liikluskorraldus	800,0	1 770,2	1 118,5
04730	Turism	250,0	599,2	340,0
04740	Territoriaalne planeerimine ja arengukavad	2 142,5	1 862,0	2 993,9
04900	Majandustegevuse haldamine	5 604,7	6 636,0	6 077,5
05	Keskkonnakaitse	5 914,5	3 886,3	3 649,9
05100	Jäätmekäitlus	454,0	987,0	1 197,0
05200	Heitveekäitlus	3 020,5	973,5	1 172,0
05300	Saaste vähendamine		188,6	169,7
05400	Haljastus ja maastiku kaitse	2 440,0	1 737,2	1 111,2
06	Elamu - ja kommunaalmajandus	5 573,6	9 824,0	5 414,1
06100	Elamumajanduse arendamine	2 106,7	285,0	317,4
06300	Veevarustus	60,0	2 984,5	
06400	Tänavavalgustus	2 376,9	1 866,9	1 710,0
06602	Kalmistud	700,0	340,0	456,0
06603	Hulkuvate loomadega seotud tegevus	130,0	205,0	211,0
06604	Saunad		379,4	377,3
06605	Muu elamu- ja kommunaalmajanduse tegevus	200,0	3 763,2	2 342,4
07	Tervishoid	601,0	667,7	414,7
07300	Haiglateenused	486,0	500,0	330,0
07600	Tervishoiu haldamine	83,0	78,0	68,0
07210	Ambulatoorsed teenused	32,0	19,7	16,7
	Ülalnimetamata kulud kokku		70,0	

08	Vabaaeg,kultuur ja religioon	32 532,5	34 563,4	30 597,2
08101	Spordikoolid	4 123,6	4 710,4	4 923,5
08102	Sporditeenused	591,3	719,8	536,1
08102	Tammiku Spordihoone	269,2	248,5	232,7
08105	Laste muusika- ja kunstikoolid	9 238,3	9 742,8	8 458,2
08107	Noorsootöö ja noortekeskused	796,8	703,2	572,7
08109	Vabaja- ja spordiüritused	372,2	333,2	301,2
08201	Raamatukogud	5 106,0	4 979,6	4 240,8
08202	Rahva- ja kultuurimajad	9 772,6	10 537,1	9 377,3
08203	Muuseumid	125,0	133,7	118,8
08204	Teatrid	163,0	150,6	170,5
08206	Kontsertorganisatsioonid	391,7	371,9	325,7
08208	Kultuuriüritused	918,0	1 161,4	683,6
08209	Seltsitegevus	259,9	240,2	216,2
08300	Vallaleht Jõhvi Teataja	200,0	531,0	439,9
09	Haridus	123 934,5	97 573,2	94 230,4
09110	Eelharidus (lasteaiad)	16 884,5	28 269,3	49 093,4
09220	Algkoolid, põhikoolid ja gümnaasiumid	101 079,6	68 533,3	44 513,4
09600	Õpilasveo eriliinid	65,0	62,0	30,2
09800	Hariduse haldus	486,2	506,5	431,7
	Ülalnimetamata hariduse kulud	174,2	202,1	161,7
10	Sotsiaalne kaitse	22 846,1	17 930,4	13 714,7
10121	Sotsiaalhoolekande teenused puuetega inimestele	1609,0	2237,8	2270,8
10200	Eakate sotsiaalhoolekande asutused	1956,0	1331,0	1331,0
10201	Sotsiaalhoolekande teenused eakatele	1182,7	1296,0	1071,9
10400	Lastekodu	28,0	12,0	7,0
10401	Laste ja noorte sotsiaalhoolekande asutused	30,0		
10402	Sotsiaalhoolekande teenused perekondadele ja lastele	1839,0	1807,9	1574,4
10500	Töötute sotsiaalne kaitse	4250,0	377,8	240,6
10600	Eluasemeteenused sotsiaalsetele riskirühmadele	70,0	110,0	130,0
10700	Riskirühmade sotsiaalhoolekande asutused	2 528,2	2 787,2	2 325,9
10701	Toimetulekutoetus	7 527,0	6 129,4	3 151,2
10702	Sotsiaalhoolekande teenused sotsiaalsetele riskirühmadele	97,0	85,0	63,0
10900	Sotsiaalse kaitse haldus	1 699,2	1 612,6	1 418,9
	Ülalnimetamata sotsiaalse kaitse kulud kokku	230,0	143,7	130,0
	Sotsiaalvaldkonna investeeringud			
	KOKKU KULUD	233 695,1	205 341,7	180 002,7

2010 a kulud tegevusalade lõikes



2009 a kulud tegevusalade lõikes



- | | | | |
|--------------------------|----------------------------------|----------------------------|-------------------------------|
| ■ FINANTSEERIMISTEHINGUD | ■ ÜLDISED VALITSUSSEKTORI TEENUS | ■ ÄRALIK KORD JA JULGEOLEK | ■ MAJANDUS |
| ■ KESKKONNAKAITSE | ■ ELAMU-KOMMUNAALMAJANDUS | ■ TERVISHOID | ■ VABAAEG, KULTUUR, RELIGIOON |
| ■ HARIDUS | ■ SOTSIAALNE KAITSE | | |

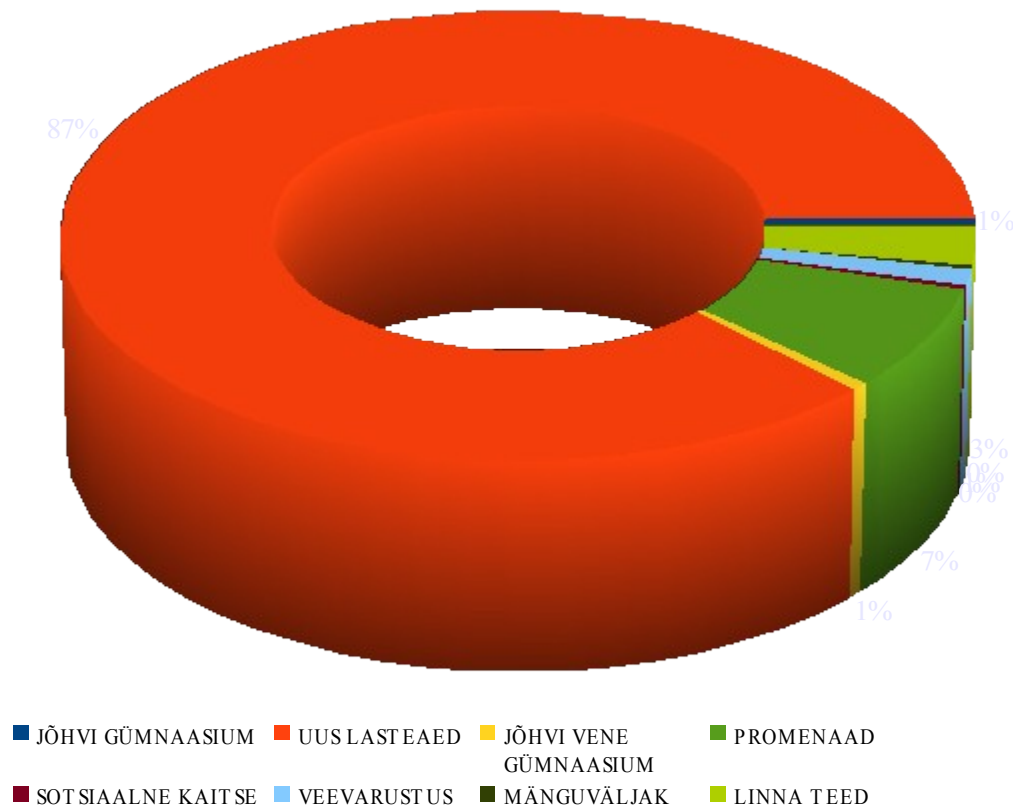
4. KAPITALIKULUD

Kapitalikulud moodustavad koondeelarve mahust 18,9 %, finantseerimiseelarve moodustab 4 772,2 tuhat krooni, omatulud 30 055,93 tuhat krooni. Võrreldes 2009.a. koondeelarve investeeringute mahuga on suhe 107,5%.

2010.a. eelarvesse lülitatud investeeringud on järgmised:

1. Jõhvi Gümnaasiumi klassiruumide renoveerimine summas 204,4 t. kr.
2. Jõhvi Vene Gümnaasiumi klassiruumide renoveerimine summas 194,2 t.kr.
3. Uue lasteaia ehitustööd summas 29 882,1 t.kr.
4. Viru tänava sadeveekanaliseerimise renoveerimistööd summas 390,0 t. kr.
5. Mänguväljaku (Narva mnt. 16) plaaniline lõppmakse summas 85,6 t. kr.
6. Veski tänava lõigu rekonstrueerimistööd summas 966,6 t. kr.
7. Jõhvi jalakäijate promenaadi ehituse I etapi lõppmakse summas 2 515,2 t. kr.
8. Sotsiaalse kaitse valdkonna arendamise kulud summas 100,0 t. kr.
9. Häiresüsteemide paigaldamine vallaasutustes summas 190,0 t. kr.
10. Hirve modelleerimine summas 300,0 t. kr.

KOKKU: 34 828 100 krooni



5.FINANTSEERIMISTEHINGUD

Laenude tagasimaksmine

Laenujääk seisuga 01.01.2010.a. moodustab 58 363,8 tuhat krooni. 2010.a. moodustab laenude tagasimakse 3 697,3 tuhat krooni. Tagasimaksed toimuvad SEB Pangale, AS Danske Pangale ja Siemens Financial Services AB-le. 2010.a. koondeelarve mahust moodustab laenu makse 2,0 %.

2010 eelarve 3 697,3 t. kr. 98,6 %

2009 aruanne 3 748,5

2008 aruanne 5 370,6

2007 aruanne 5 470,5

2006 aruanne 5 467,4

2005 aruanne 4 442,3

2004 aruanne 2 409,1

Finantsvarad (kodumaised hoiused) aasta alguse seisuga moodustavad 7 166,4 tuhat krooni, sealhulgas kassatagavara 400,0 tuhat krooni.

Jõhvi Vallavalitsuse planeeritavad laenukoormuse arvestamisel aluseks võetavad kohustused seisuga 31.12.2009.a. moodustavad 69,8 miljonit krooni. Puhastatud eelarve 2010.a. 139,1 miljonit krooni. Laenukoormuse protsent 50,2%.

Kulude katteks suunatud aasta alguse jäägid on järgmised:

- Toimetulekutoetus 3 032,2 tuhat krooni-
- Puuetega laste toetus 412,0 tuhat krooni
- Puuetega inimeste toetus 112,9 tuhat krooni
- Projekti jääk (Veebilehe täiendamine) 51,5 tuhat krooni
- Projekti jääk (Ühise energiasäästliku arengu kavandamine) 479,2 tuhat krooni
- Projekti jääk (Comenius) 95,8 tuhat krooni
- Lasteaed Kalevipoeg projekti jääk 15,8 tuhat krooni
- Vene Gümnaasiumile eraldatud toetus aineõppe toetamiseks 140,0 tuhat krooni
- Kassatagavara 400,0 tuhat krooni
- Vaba jääk 2 427,0 tuhat krooni

Vallavalitsus