

S E L E T U S K I R I

Jõhvi valla 2012. aasta eelarve kohta jaanuar 2012

1. SISSEJUHATUS

1.1 Ülevaade eelarve koostamisest

Jõhvi valla 2012. aasta eelarve projekti koostamisel on võetud aluseks valla põhimäärus, mille uuendatud redaktsioon hakkas kehtima 01.01.2012. Põhimääruse muutmise põhjuseks on kohaliku omavalitsuse üksuse finantsjuhtimise seaduse (KOFS) jõustumine 01.01.2012. a. Samuti on valla eelarve koostamise aluseks Jõhvi valla arengukava aastateks 2007 – 2015. KOFS rakendumisega muutub oluliselt eelarve struktuur. Eelarve hakkab koosnema viiest osast:

- põhitegevuse tulud
- põhitegevuse kulud
- investeerimistegevus
- finantseerimistegevus
- likviidsete varade muutus

Seletuskiri on koostatud samas järjestuses kui volikogu määruse lisad, st kõigepealt antakse üldiseloostus eelarve põhitegevuse tulude kohta ja valdkondade kaupa põhitegevuse kulude kohta ning eraldi on käsitletud investeerimistegevust, finantseerimistegevust ja likviidsete varade muutust.

1.2 Majandusprognoosid

2010. aastal majanduslangus Eestis taandus ning majanduskasvuks kujunes 3,1%. Majanduse taastumine jätkus ka 2011. aastal. Eesti sisemajanduse kogutoodang suurenes 2011. aasta I kvartalis 9,5%, II kvartalis 8,4% ja III kvartalis 7,9% eelmise aasta sama perioodiga võrreldes ja moodustas ligi 90% 2007. aasta tasemest.

Vaatamata Eesti üldise majanduskeskkonna elavnemisele eelmisel aastal on Eesti omavalitsuste finantsolukord jätkuvalt keerukas. Madal tööhõive, 2009. aastal riigi poolt teostatud kohalike omavalitsuste tulude vähendamine ja kiire hinnatõus on vähendanud oluliselt kohalike omavalitsuste reaaltulusid. Kuigi üksikisiku tulumaks on omavalitsustes 2011. aasta kuude lõikes kasvanud, on oluliselt kasvanud kulutused küttele ja elektrienergiale, viimastel kuudel on eriti kiiresti kasvanud ehitushinnad. Mõningal määral on kohalike omavalitsuste investeerimisvajadust katnud Euroopa Liidult saadav välisrahastus ja saastekvootide müügist saadud vahendid, kuid riigihangete käigus on selgunud, et projektide esialgne maksumus on kasvanud, sellest tulenevalt kasvab omavalitsuste omafinantseeringu osa.

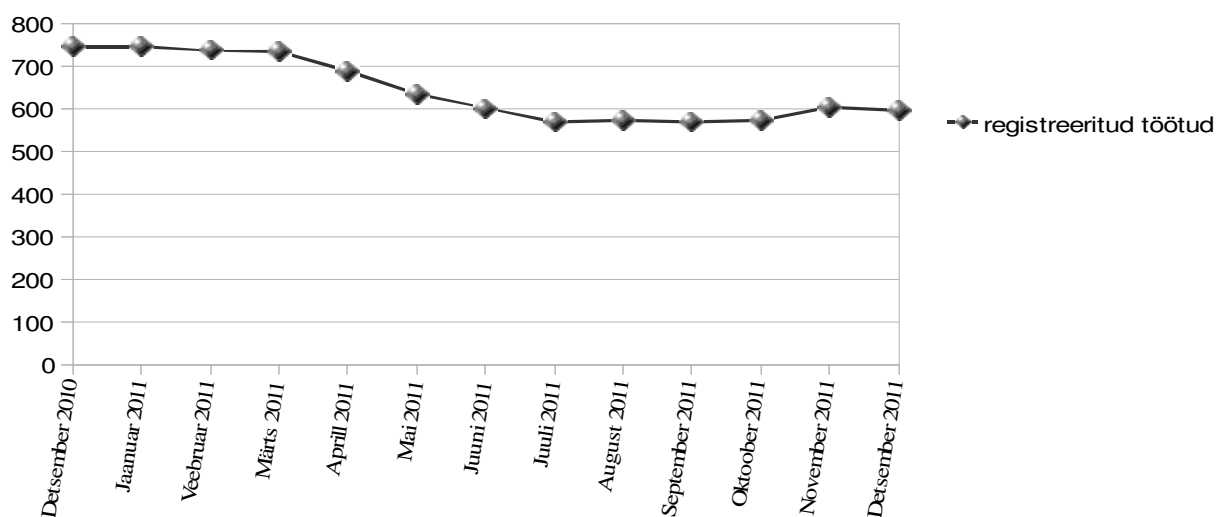
Ebakindlustunnet majanduses suurendab euroala võlakriisi süvenemine ja USA krediidireitingu langus. Kasvanud on oht, et maailmamajandust tabab uus langus. Rahvusvaheline Valuutafond ja Euroopa Komisjon prognoosivad Eesti majanduskasvuks 2012. aastal vastavalt 4% ja 3,2%, Rahandusministeerium 3%. Eesti majandusväljavaated on hetkel küll Euroopa Liidu keskmisest kõrgemad, samas on Eesti majandus sõltuv välisturul toimuvast ning majandusprognoosid võivad oluliselt muutuda.

1.3 Jõhvi valla majanduslik olukord

Valla 2012. aasta eelarve on koostatud majandussituatsioonis, kus tulude laekumise kasvu oluliselt ei planeerita (üksikisiku tulumaksu tõusu 2012. aasta eelarves ei ole planeeritud) ning kulude struktuur on laienenud (lasteaiad Pillerkaar). Samuti on oluliselt kasvanud kulutused küttele ja elektrienergiale, samuti on kiiresti kasvanud ehitushinnad. Seetõttu on majandamiskulusid (küte, elekter, vesi) valdkondade eelarves suurendatud ning toetuste osa on jäänud 2011.a. eelarve tasemele. Samuti on jäänud 2011. a tasemele personalikulud terves süsteemis, korrigeeritud on ainult alampalka (alates 01.01.2012. a on alampalgaga määraks 290 € kuus). Eelarve kannab endas jätkuvalt majanduslikku madalseisu.

Tööhõive paranemine toimub aeglaselt tempos. Seisuga 31.12.2011 oli maakonnas töötuid Töötukassa andmete alusel 10 371, s.o 13,2%. Võrreldes teiste Eesti maakondadega on see kõrge näitaja. Eesti keskmine registreeritud töötute määr moodustab 7,4%, kõige väiksem on töötus Jõgevamaal. Ida-Virumaa töötud moodustavad kogu Eesti töötute arvust enam kui viiendiku. Järgnevalt andmed registreeritud töötute arvu kohta Jõhvi vallas 2011. aastal kuude lõikes:

31.01.2011. 746
28.02.2011. 736
31.03.2011. 735
30.04.2011. 689
31.05.2011. 633
30.06.2011. 601
31.07.2011. 570
31.08.2011. 573
30.09.2011. 567
31.10.2011. 573
30.11.2011. 603
31.12.2011. 596



Diagrammil on registreeritud töötute andmed perioodil 31.12.2010 kuni 31.12.2011. a.

Maksumaksjate arv sõltub Jõhvi valla elanike registris olevatest elanike arvust. Seisuga 01.01.2011 elas Jõhvi vallas rahvastikuregistri andmete alusel 12 932 inimest ja seisuga 01.01.2012 oli 12 750. Jõhvi valla elanike arv väheneb.

Maksumaksjate arv aastate lõikes on olnud järgnev:

2008. a 6 512

2009. a 5 929

2010. a 5 116

2011. a 5 425

1.4 Jõhvi valla finantsvõimekuse näitajad

Suuremad investeeringud, mille finantseerimine on lahendatud läbi laenu võtmise, on Jõhvi spordihoone ning Jõhvi lasteaed Pillerkaar (projekti omaosalus). Valla võlakohustuste (laenude) maht kokku moodustab seisuga 01.01.2012. a 3,2 miljonit €. See moodustab valla eelarve põhitegevuse tulude mahust 2012. aasta alguseks 32,6%. Momendil kehtiva võlakoormuse lubatud ülempiir moodustab 60% ning alates 01.01.2013. a sätestab KOFS lubatud ülempiiriks 100%.

1.4.1 Jõhvi valla 2012. aasta eelarve netovõlakoormuse näitajad

Netovõlakoormuse arvutamisel lähtutakse KOFS § 34 lõigetest 3 ja 4.

KOFS § 34 lõige 3 ütleb, et netovõlakoormus võib aruandeaasta lõpul ulatuda lõppenud aruandeaasta kuuekordse põhitegevuse tulude ja põhitegevuse kulude vaheni, kuid ei tohi ületada sama aruandeaasta põhitegevuse tulude kogusummat.

KOFS § 34 lõige 4 ütleb, et kui käesoleva paragrahvi lõike 3 alusel arvutatud põhitegevuse tulude ja põhitegevuse kulude kuuekordne vahe on väiksem kui 60 protsenti vastava aruandeaasta põhitegevuse tuludest, võib netovõlakoormus ulatuda kuni 60 protsendini vastava aruandeaasta põhitegevuse tuludest.

Jõhvi valla netovõlakoormuse arvutused 2012 eelarvest lähtuvalt:

	Põhitegevuse tulem	210 270
	6-kordne põhitegevuse tulude ja kulude vahe	1 261 620
	Põhitegevuse tulude kogusumma	9 811 836
	60% põhitegevuse tulude kogusummast	5 887 102

1.4.2 KOV võimekuse uuring

2011. a septembris avalikustas Siseministeerium OÜ Geomedia poolt koostatud uurimuse Eesti omavalitsuste võimekuse kohta. Uurimuse aluseks on 29 näitajat (teenused, finantsvõime, rahvastik, sotsiaalne kaitse jne). Eraldi on välja toodud 2010. aasta ja nelja viimase aasta keskmine. Iga näitaja sai punktid ja vastavalt sellele formeerus koht pingereas.

Jõhvi valla positsioon analüüsi tulemusena Eesti 226 omavalitsuse hulgas:

Jõhvi vald (2006 – 2009) 68,0 **23.** koht

Jõhvi vald (2009) 69,5 **18.** koht

Jõhvi vald (2007 – 2010) 69,6 **17.** koht

Jõhvi vald (2010) 69,7 **16.** koht

Jõhvi vald on nii perioodi skaalal kui ka 2010. aasta arvestuses positsioone parandanud.

1.5 Jõhvi valla 2012. aasta eelarve eesmärk

Jõhvi valla eelarve koostamise aluseks on Jõhvi valla arengukava aastateks 2007 – 2015. Seetõttu on vajalik 2012. aastal läbi viia terve rida tegevusi, et tagada valla jätkusuutlik areng süsteemis tervikuna:

1. Mõlema gümnaasiumi hoone energiasäästlikumaks muutmiseks on olemas toetusotsus riigi saastekvoodimüügivahenditest, rekonstrueerimistööd realiseeritakse 2012. aasta jooksul.
2. Jätkata koolieelsete lasteasutuste vastavusseviimist kaasaja nõuetele (rühmaruumide ning teiste ruumide remonditööd).
3. Kaasaegsete õpetamismetoodikate juurutamine haridusasutustes: õpetajate täiendkoolitus, tehnilise varustatuse parandamine.
4. Gümnaasiumide reaalsuundade arendamine koostöös kõrgkoolide ja kohalike ettevõtetega, lasteaedades ja koolides ettevõtlikkuse suuna arengu toetamine.
5. Projektifondi loomine iga-aastaste väikeprojektide konkursi läbiviimiseks noorsoo-organisatsioonidele, õpilasesindustele ja ühendustele tegevuste ja algatuste tõhustamiseks ning suuremate projektide omaosaluste finantseerimiseks.
6. Tagada läbi valla eelarve ning täiendavate projektivahendite valla hallatavate asutuste efektiivne toimimine.
7. Tagada Euroopa Liidu projektide kaasfinantseerimine.
8. Jätkata varasematel perioodidel alustatud investeringuid (Jõhvi kesklinna promenaadi III etapp).
9. Sotsiaalse kaitse valdkonna kulude planeerimisel arvestada vahendeid tegelikust vajadusest lähtudes.
10. Tagada valla territooriumil rahuldav korrashoid eelarvevõimaluste piires.
11. Kaasfinantseerida projekti „Kohtla- Järve piirkonna ühisveevarustuse renoveerimine“.
12. Kohustuste võtmisel arvestada erinevate finantsprognoosidega, lähtuda konservatiivsuse printsiibist.
13. Jätkata võetud laenukohustuste täitmist muutmata olemasolevaid laenu tagasimakseperioode.

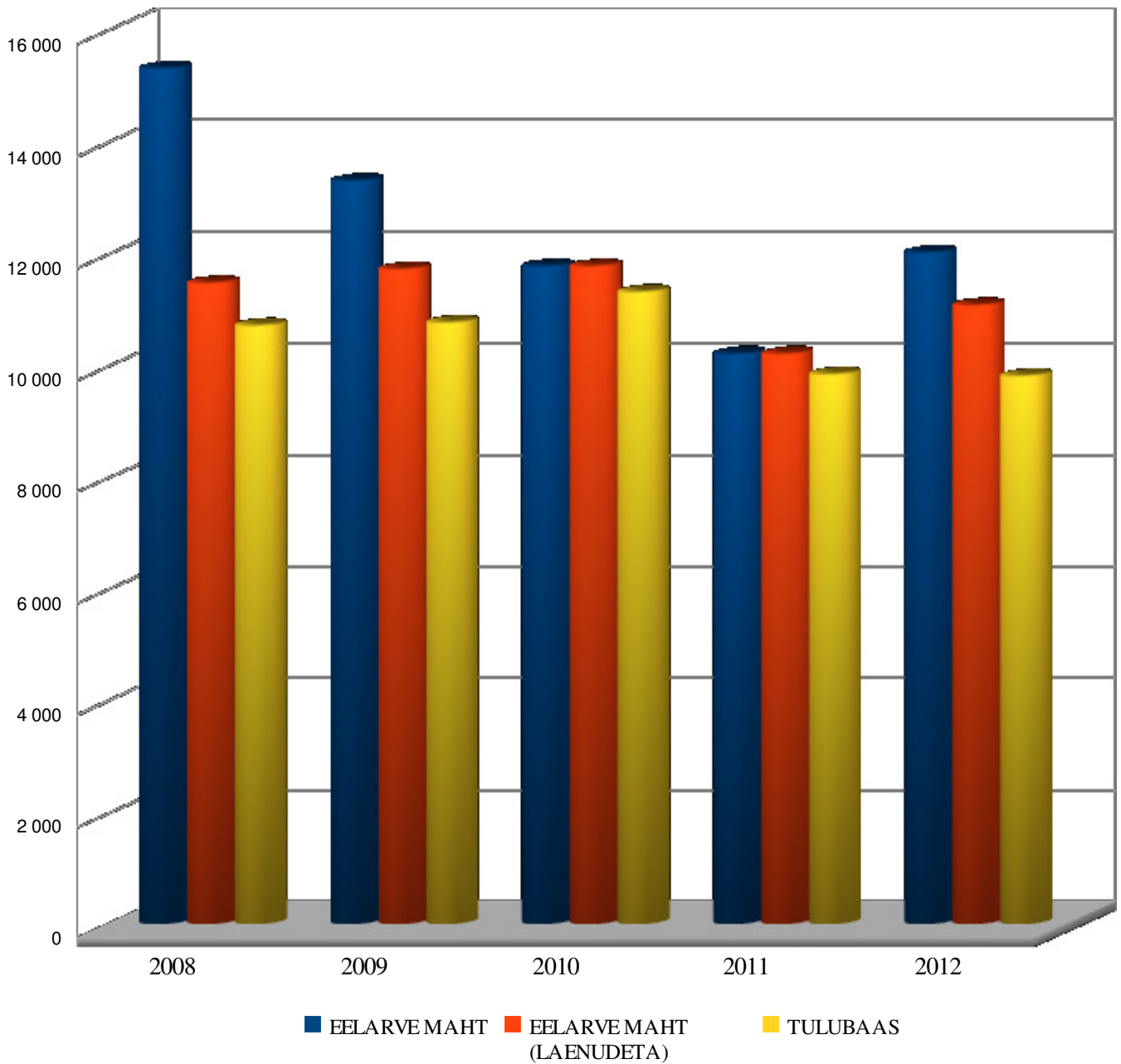
Jõhvi valla 2012. a eelarve kogumahuks on planeeritud 12 010 793 €. 2011. a esialgse kinnitatud eelarve kogumaht moodustas **10 205 740 €.** 2012. aasta eelarvesse on planeeritud kohustuse võtmine summas 937 868 € projekti „Kohtla- Järve piirkonna ühisveevarustuse renoveerimine“ omaosaluse rahastamiseks (volikogu 17.11.2011. a otsus nr 153). Võrreldes 2011. aasta esialgse eelarvega suureneb eelarve maht 17,7% ehk 1 805 053 €.

Kirje nimetus	Eelarve (kassapõhine) €
PÕHITEGEVUSE TULUD KOKKU	9 811 836
PÕHITEGEVUSE KULUD KOKKU	9 601 566
INVESTSEERIMISTEGEVUS KOKKU	-1 068 169
FINANTSEERIMISTEGEVUS	618 309
MUUTUS KASSAS JA HOIUSTES	-239 590

2012. aasta eelarve on koostatud kassapõhiselt. KOV on kohustatud koostama eelarve tekkepõhiselt hiljemalt järgmise eelarveaasta kohta pärast seda, kui riigieelarve on koostatud tekkepõhiselt. Seni on riigieelarve koostatud kassapõhiselt.

Eelarve mahtude ning tulubaasi võrdlust ajavahemikul 2008 – 2012 on kajastatud järgmisel diagrammil:

EELARVE MAHU VÕRDLUS 2008-2012



2. PÕHITEGEVUSE T U L U D (määruse lisa 1 ja 2)

KOFS järgi on uues eelarve jaotuses tehtud muudatused ka tulude osas. Tulude struktuurist on välja võetud sihtotstarbelised toetused põhivara soetamiseks, põhivara müügi tulud ja tulud hoiuste intressidest.

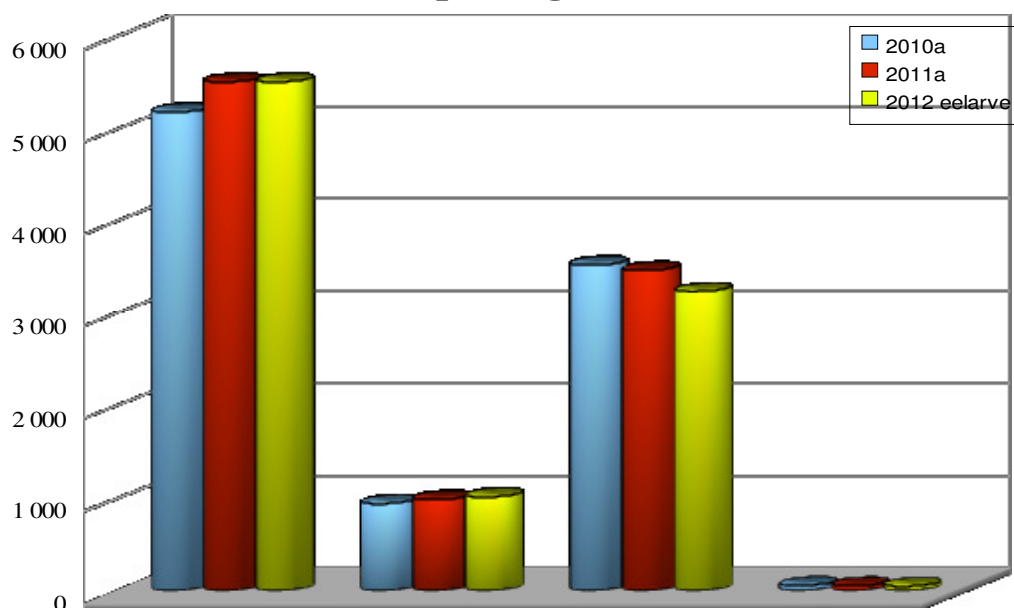
2012. a määruse eelnõu lisa 1 ja 2 on põhitegevuse tulud jaotatud järgmisteks liikideks:

- maksutulud
- tulud kaupade ja teenuste müügist
- saadavad toetused tegevuskuludeks
- muud tegevustulud

artikkel	Põhitegevuse tulud 2012. aasta eelarves liikide kaupa	2012 eelarve €
	Põhitegevuse tulud kokku	9 811 836
30	Maksutulud	5 502 739
	<i>sh tulumaks</i>	5 276 194
	<i>sh maamaks</i>	201 511
	<i>sh muud maksutulud</i>	25 034
32	Tulud kaupade ja teenuste müügist	1 025 277
	<i>sh riigilõivud</i>	12 944
	<i>sh kaupade ja teenuste müük</i>	1 012 333
35	Saadavad toetused tegevuskuludeks	3 235 320
<i>sh 350</i>	<i>Sihtotstarbelised toetused tegevuskuludeks</i>	253 623
<i>sh 352</i>	<i>Mittesihtotstarbelised toetused riigilt ja riigiasutustelt</i>	2 981 697
38	Muud tegevustulud	48 500
	<i>sh tasu vee erikasutusest</i>	33 400
	<i>sh saastetasud</i>	15 100

Kokku on 2012. aasta eelarve põhitegevuse tulubaasiks kavandatud 9 811 836 eurot.

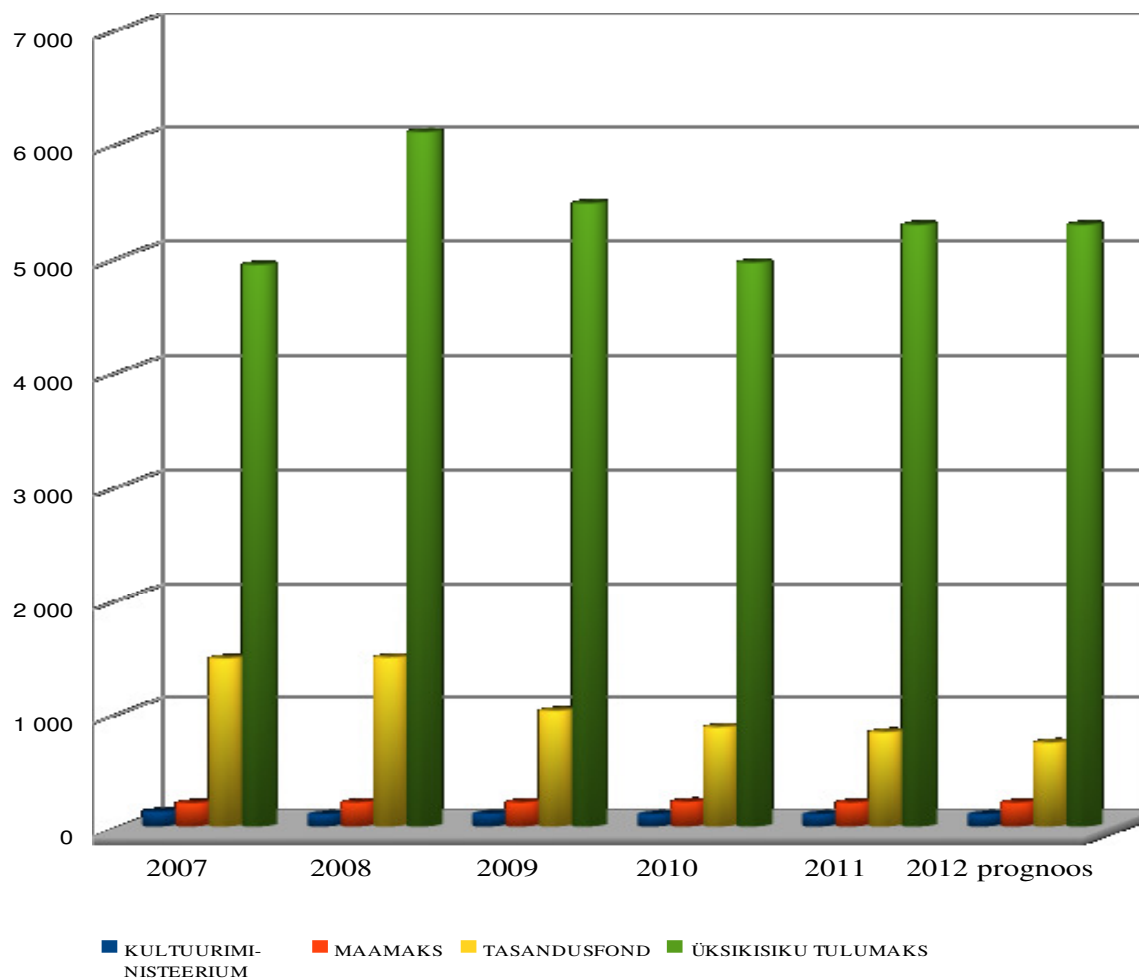
2010-2012 a põhitegevuse tulude võrdlus



Diagrammil on tulude võrdlus liikide kaupa (maksud, teenused, toetused, muud tulud).

Järgnev diagramm annab ülevaate põhitegevuse suurematest tuludest liikide kaupa ja tulubaasi võrdlust ajavahemikul 2007 – 2012.

TULUBAASI VÕRDLUS 2007-2012



2.1 Maksud

Laekumine maksudest määratakse kokku **5 502 739 €**, mis moodustab 56,1% põhitegevuse tuludest. Tuludeks riiklikest maksudest määratakse 2012. aasta eelarvesse 5 477 705 €, mis moodustab põhitegevuse tuludest 55,8%. Tuluallikateks on kaks maksu, millest üksikisiku tulumaks moodustab 53,8 % ja maamaks 2,1%.

Kohalike maksude tuludeks on 2012. aasta eelarves kavandatud 25 034 €, mis moodustab põhitegevuse tuludest 0,2%. Tuluallikaks on reklaamimaks summas 24 434 €, teede ja tänavate sulgemise maks summas 100 € ning parkimistasu summas 500 €.

2.1.1 Üksikisiku tulumaks

Üksikisiku tulumaksu on kavandatud 5 276 194 €, s.o 53,8% põhitegevuse tuludest. Tulumaksu laekumist mõjutab maksumaksjate arv, keskmine palk, maksuvaba miinimum ja mitmesugused maksusoodustused. Maksumaksjate arv sõltub Jõhvi valla elanike registris olevatest elanike arvust. Seisuga 01.01.2012. a elab Jõhvi vallas rahvastikuregistri andmete alusel 12 750 inimest, neist 0 – 18 aasta vanuseid 1 985 ja pensionäre 2 766.

Järgnevalt võrreldavad andmed registreeritud töötute arvu kohta Jõhvi vallas 2010. ja 2011 aastal:
31.12.2010. 746
31.12.2011. 596

Maksuvaba miinimum 2012. aastal on 144 € kuus ning üksikisiku tulumaksumäär 21% maksustatavatest tuludest. Üksikisiku tulumaksu laekumist planeerime üle 5,2 miljoni €. 2011.a. tegelik laekumine ületas 2010. aasta laekumist 6,7%, kuid jääb veidi alla 2009. aasta laekumisele ning tugevalt alla 2008. aasta laekumisele. Arvestades majandusprognoside konservatiivsust, ei ole üksikisiku tulumaksu laekumise kasvu 2012. aasta eelarve projektis planeeritud. Üksikisiku tulumaks on 2012. aasta projektis planeeritud 2011. aasta tegeliku laekumise tasemel, sellega peaks olema üksikisiku tulumaksu laekumise riskid maandatud.

2012 eelarve 5 276 194 € 100,0%

2011 aruanne 5 276 194

2010 aruanne 4 944 553

2009 aruanne 5 311 171

2008 aruanne 6 088 175

2007 aruanne 4 925 801

2.1.2 Maamaks

Maamaksu on kavandatud 201 511 €, s.o 2,1% põhitegevuse tuludest.

Maamaks on maa maksustamise hinnast lähtuv maks. Maamaksu tasutakse iga-aastaselt vastava maksumäära alusel maa maksustamise hinnast. Maksumäär kehtestatakse volikogu poolt.

15. novembri 2007. a määruse nr 92 kohaselt on maamaksumääraks vallasiseses Jõhvi linnas 2,5% maa maksustamishinnast aastas ning ülejäänud Jõhvi valla haldusterritooriumil 2,0% maa maksustamishinnast aastas. 2012. a maksustamise määr ei muutu. 2012. a maamaksu laekumine on kavandatud maakorraldaja poolt esitatud andmete alusel. 2011. aasta ning ka 2012. aasta maamaksu laekumist mõjutab veidi maamaksuseaduse muutmise seadus, mis jõustus 01.01.2010. a. Maamaksuseaduse § 7 järgi maamaksu ei määrata ja maksuteadet ei väljastata, kui maksusumma jääb alla 5 euro. Maamaks on 2012. aasta projektis planeeritud 2011. aasta laekumise tasemel.

2012 eelarve 201 511 € 100%

2011 aruanne 201 511

2010 aruanne 209 112

2009 aruanne 205 236

2008 aruanne 204 094

2007 aruanne 197 751

2.1.3 Reklaamimaks

Reklaamimaksu on kavandatud 24 434 €, s.o 0,2% põhitegevuse tuludest. Maksu laekumist korraldatakse vastavalt Jõhvi Vallavolikogu 16. novembri 2006. a määrusele nr 42 "Reklaamimaksu kehtestamine".

Maksumäärad reklaampinna 1 m² eest on vastavalt tsoonidele alljärgnevad:

- Jõhvi linna tänavad 3,20 eurot;
- ülejäänud linna territooriumil 2,56 eurot;
- Tammiku alevik, Jõhvi ja Kose küla 1,92 eurot;
- mujal valla haldusterritooriumil 1,28 eurot;
- linna tänavate kohal 3,83 eurot;
- ühissõidukitel ja taksodel 1,92 eurot;
- mittestatsionaarne reklaam 12,78 eurot.

2012 eelarve 24 434 € 100%
2011 aruanne 24 434
2010 aruanne 21 824
2009 aruanne 18 137
2008 aruanne 26 004
2007 aruanne 26 326

2.1.4 Parkimistasu

Parkimistasu määrad ja maksmine on sätestatud Jõhvi Vallavolikogu 25.11.2010 määrusega nr 41. Parkimistasu määrad parkimisaladel on alljärgnevad:

1 tund 0,60 eurot;
1 päev 3,00 eurot;
1 kuu 30 eurot;
3 kuud 65 eurot;
6 kuud 120 eurot;
12 kuud 200 eurot.

2012 eelarve 500 € 42,8%
2011 aruanne 1 167
2010 aruanne 1 188
2009 aruanne 1 334

2.2 Kaupade ja teenuste müük

Kaupade ja teenuste müüki on kavandatud eelarvesse 1 025 277 €, mis moodustab 10,4% põhitegevuse tuludest. Sellest 25 444 € on määratud laekumiseks kassaeelarvesse ja 999 833 € laekumiseks omatuludena valdkondade eelarvesse.

2.2.1 Riigilõiv

Riigilõivu on kavandatud valla eelarvesse 12 944 € kauplemislubade, ehituslubade, kasutuslubade ja riikliku ehitusregistri andmete kinnitatud väljavõtete väljastamise eest. Riigilõiv kauplemislubadelt hakkas laekuma vastavalt alkoholiseaduse rakendamise seonduvate seaduste muutmise seadusele alates 01.07.2002. a. Ehituslubade, kasutuslubade ja riikliku ehitusregistri andmete kinnitatud väljavõtete väljastamise eest hakkas riigilõivu laekuma vastavalt Ehitusseadusele alates 01.01.2003. Riigilõivu on planeeritud 2012. aasta projektis 2011. aasta tegeliku laekumise tasemel.

2012 eelarve 12 944 € 100,0%
2011 aruanne 12 944
2010 aruanne 15 180
2009 aruanne 16 919
2008 aruanne 20 317
2007 aruanne 22 050

2.2.2 Laekumised majandustegevusest

2.2.2.1 Laekumised haridusasutuste majandustegevusest summas 542 068 €, moodustavad põhitegevuse tuludest 5,5% ja nende struktuur on järgmine:

- koolieelsete lasteasutuste osalustasud;
- koolieelsete lasteasutuste toitolustustasud;

- gümnaasiumide toitlustustasud;
- laekumised kohaliku omavalitsuste üksustelt lasteaiakoha eest;
- laekumised kohaliku omavalitsuse üksustelt õpilaskoha eest;
- gümnaasiumide renditulud;

Jõhvi Vallavolikogu 22.01.2009. a määrusega nr 135 on kinnitatud koolieelsete lasteasutuste osalustasu määraks ühe lapse kohta kuus 12,78 €. Vastavalt koolieelse lasteasutuse seadusele vanemate poolt kaetav osa ühe lapse kohta ei või ületada 20 protsenti Vabariigi Valitsuse kehtestatud palga alammäärast. Seega maksimaalseks võimalikuks vanema osaluseks on lubatud volikogul kehtestada kuni 58,00 €. Koolieelsete lasteasutuste toitlustustasud on kinnitatud vastavalt Jõhvi Linnavolikogu määrusele nr.4 ning lasteasutuste hoolekogu otsusele järgmiselt:

- söimerühma toidukulu päevamaksumus 1,28 eurot;
- lasteaiarühma toidukulu päevamaksumus 1,41 eurot.

2012. a eelarvesse on koolieelsete lasteasutuste osalustasudest laekuvaks tuluks planeeritud 62 903 € ning toitlustustasudest laekuvaks tuluks 112 319 €.

Gümnaasiumide toitlustustasu määraks on kinnitatud 0,75 €. 2012. a eelarvesse on gümnaasiumide toitlustustasudest laekuvaks tuluks planeeritud 17 196 €.

Vastavalt kohaliku omavalitsuse korralduse seaduse § 30 võib kohaliku omavalitsuse üksus ülesannete täitmisel teha teiste omavalitsusüksustega koostööd. Põhikooli- ja gümnaasiumi seadus ja koolieelse lasteasutuse seadus sätestavad, et munitsipaalkooli ja koolieelse lasteasutuse tegevuskulude katmises osalevad täies ulatuses teised vallad või linnad proportsionaalselt selles koolis õppivate ja lasteaias käivate nende haldusterritooriumil alaliselt elavate õpilaste/laste arvuga. 30.11.2011. a seisuga käib Jõhvi valla koolides teistest omavalitsustest 382 õpilast ja koolieelsetes lasteasutustes 37 last. Lähtudes eelnevast kavandatakse laekumisi teistelt kohalikelt omavalitsustelt järgmiselt: koolide osas 238 341 € ja koolieelsete lasteasutuste osas 94 000 €. Renditulud koolide osas on planeeritud summas 17 500 € (basseini tulud, saalide rent).

Laekumised haridusasutuste majandustegevusest:

2012 eelarve 542 068 € 111,3%

2011 aruanne 486 857

2010 aruanne 420 155

2009 aruanne 418 713

2008 aruanne 437 215

2007 aruanne 372 780

Omatulud jäävad haridusasutustele kulude katteks.

2.2.2.2 Laekumised kultuuri- ja kunstiasutuste majandustegevusest on planeeritud summas 139 565 €, need moodustavad põhitegevuse tuludest 1,4 % ja nende struktuur on järgmine:

- Jõhvi Keskraamatukogu tasulised teenused;
- Jõhvi Kultuuri- ja Huvikeskuse tasulised teenused;
- Jõhvi Kunstikooli õppemaksud;
- Jõhvi Muusikakooli õppemaksud;
- Laekumine kohaliku omavalitsuse üksustelt Jõhvi Kunstikooli õpilaskoha eest;
- Laekumine kohaliku omavalitsuse üksustelt Jõhvi Muusikakooli õpilaskoha eest.

Jõhvi Keskraamatukogu tasulisteks teenusteks (paljundusteenus ja muud tulud) on 2012. a eelarvesse planeeritud 2 173 €. Jõhvi Kultuuri- ja Huvikeskuse tasulisteks teenusteks (piletimüük, suvelaagri osalus, rent, osalustasud) on 2012. a eelarvesse planeeritud 21 220 €.

Jõhvi Kunstikooli ja Jõhvi Muusikakooli õppetaksud on kinnitatud Jõhvi Vallavolikogu 20.06.2007. a määrusega nr 77. Jõhvi Kunstikoolis on õppetasu määr põhikursusel 8,31 €, ettevalmistuskursusel 6,39 € kuus õpilase kohta õppeperioodil ja Jõhvi Muusikakoolis eelkoolis, põhikoolis ja vabaõppe osakonnas 11,50 € (kitarri, viiuli, akordioni, bajaani, klaveri erialal). Õppetasude laekumiseks 2012. a eelarvesse on planeeritud 31 447 €.

Teiste omavalitsuste lapsi käib Jõhvi valla muusika ja kunstikoolis kokku 53 ning vastavalt sõlmitud lepingutele omavalitsused katavad neid kulusid Jõhvi vallale. Laekumisi planeeritakse 8-lt omavalitsuselt kokku 53 lapse eest summas 84 000 €.

Laekumised kultuuri- ja kunstiasutuste majandustegevusest:

2012 eelarve 139 565 € 99,2%

2011 aruanne 140 643

2010 aruanne 153 522

2009 aruanne 175 308

2008 aruanne 168 368

2007 aruanne 137 103

Vahendid jäävad asutustele kulude katteks.

2.2.2.3 Laekumised spordi- ja puhkeasutuste majandustegevusest on planeeritud summas 72 916 €, mis moodustavad 0,7% põhitegevuse tuludest. Spordi- ja puhkeasutuste omatulude struktuur on järgmine:

- Jõhvi Spordikooli õppetasad:
- laekumised kohalike omavalitsuste üksustelt Jõhvi Spordikooli õpilaskoha eest:
- muud tulud:
- renditasud, piletitulu võistlustest.

Jõhvi Spordikooli õppetasad on kinnitatud Jõhvi Vallavolikogu 20.06.2007. a määrusega nr 77. Jõhvi Spordikoolil on õppetasu määr 9,59 € õpilase kohta õppeperioodil (tennis) ja 5,11 € (muud erialad).

Laekumisi kohalikelt omavalitsustelt õpilaskoha eest on 2012. a eelarvesse planeeritud 18 000 € 24 lapse eest.

Jõhvi Spordikooli poolt spordihallis osutatavate teenuste hinnad on kinnitatud Jõhvi Vallavalitsuse 29.11.2010. a korraldusega nr 1287.

Laekumised spordi- ja puhkeasutuste majandustegevusest:

2012 eelarve 72 916 € 92,4%

2011 aruanne 78 955

2010 aruanne 70 473

2009 aruanne 46 268

2008 aruanne 27 097

2007 aruanne 17 304

Vahendid jäävad asutuse kulude katteks.

2.2.2.4 Laekumised sotsiaalasutuste majandustegevusest summas 57 000 € moodustavad põhitegevuse tuludest 0,6%. Vahendid jäävad Jõhvi Sotsiaalaja kulude katteks.

2012 eelarve 57 000 € 99,4%

2011 aruanne 57 355

2010 aruanne 45 886

2009 aruanne 51 881

2008 aruanne 48 088

2007 aruanne 37 901

2.2.2.5 Laekumised üüri- ja rendituludest summas 89 558 € moodustavad 0,9% põhitegevuse tuludest. Tuluobjektiks on kohaliku omavalitsusasutuse käsutuses olevad pinnad (Tartu mnt 2 hoone, Jõhvi Bussijaam, Tammiku hoone).

2012 eelarve 89 558 € 93,1%

2011 aruanne 96 147

2010 aruanne 115 616

2009 aruanne 120 610

2008 aruanne 28 960
2007 aruanne 4 962

2.2.2.6 Laekumiste all õiguste müügist on kavandatud eelarvesse summas 12 500 €, s.o 0,1% põhitegevuse tuludest. Tulu laekub kauplemislubade väljastamise eest ning hoonestusõiguse seadmise ja kasutamise tasuna.

2012 eelarve 12 500 € 101,3%
2011 aruanne 12 334
2010 aruanne 14 188
2009 aruanne 7 330
2008 aruanne 9 185
2007 aruanne 7 560

2.2.2.7 Muude kaupade ja teenuste müügi tuluna summas 83 226 € on planeeritud Jõhvi Bussi-jaama avaliku tualeti tulud summas 25 000 € Jõhvi Vallavalitsuse 26.10.2010. a korralduse nr 1149 järgi, Jõhvi kalmistu osutatavate teenustööde tulud summas 19 000 €. Jõhvi Vallavolikogu 17.12.2009. a määruse nr 5 järgi ning Jõhvi sauna tulud summas 39 226 € Jõhvi Vallavalitsuse 22.06.2010. a korralduse nr 795 järgi.

2012 eelarve 83 226 € 101,1%
2011 aruanne 82 350
2010 aruanne 82 666
2009 aruanne 63 288

2.2.2.8 Laekumiste all muudelt majandusaladelt on planeeritud Jõhvi kalmistu osutatavate tööde tulud summas 15 000 € Jõhvi Vallavolikogu 17.12.2009. a määruse nr 5 järgi.

2.3. Toetused

Toetustena on kavandatud laekumisi valla eelarvesse 3 235 320 € 33,0% põhitegevuse tulude mahust.

2.3.1 Sihtotstarbelised toetused jooksvateks kuludeks

Sihtotstarbelisi toetusi jooksvateks kuludeks on kavandatud valla eelarvesse põhiliselt 2011. aasta tasemel. Sihtotstarbelised toetused jooksvateks kuludeks kavandatakse summas 253 623 €. Kogu summa on planeeritud laekumiseks alaeelarvete majandamisel:

- teavikute soetamiseks Jõhvi Keskraamatukogule 68 055 eurot (2011. a tasemel);
- personalikulude katmiseks Jõhvi Keskraamatukogus 33 383 eurot (2011. a tasemel);
- koolipiima toetus gümnaasiumidele 3 515 eurot;
- teede hoolduseks Majandus- ja Kommunikatsiooniministeriumilt summas 132 700 eurot;
- projekti „Koostöösidemete väljaarendamine KIKO piirkonna omavalitsuste ning Gruusia Gori piirkonna vastavate struktuuride vahel“ toetus Põllumajandusministeriumilt summas 15 970 eurot.

2012 eelarve 253 623 € 65,4%
2011 aruanne 387 509
2010 aruanne 669 200 (sisalduvad projektide tulud)
2009 aruanne 334 417
2008 aruanne 493 514
2007 aruanne 399 640

2.3.2 Mittesihotstarbelised toetused

Mittesihotstarbelisi toetusi on kavandatud 2011. aasta riigieelarve ning 2012. a riigieelarve eelnõu järgi Jõhvi valla 2012.a. eelarvesse 2 981 697 €, s.o 30,4% põhitegevuse tuludest ning nende struktuur on järgmine:

- toimetulekutoetuse arendamise kuludeks ja puuetega laste toetuseks 301 665 eurot (2011. a riigieelarve järgi);
- koolieelsete lasteasutuste töötajate koolituseks 11 738 eurot (projektis 2011. a tegelike andmete tasemel);
- põhikoolide ja gümnaasiumide õpetajate palkadeks, koolituseks, õpikute soetamiseks, investeeringuteks, üritusteks 1 804 217 eurot (projektis 2011. a tegelike andmete tasemel);
- tasandusfond 731 184 eurot (projektis 2012. a riigieelarve eelnõu järgi);
- koolitoit 132 893 eurot.

2012 eelarve 2 981 697 € 96,9%

2011 aruanne 3 077 801

2010 aruanne 2 853 822

2009 aruanne 2 884 704

2008 aruanne 3 615 265

2007 aruanne 3 528 154

2.4. Muud tulud

2.4.1 Laekumine vee erikasutusest

Laekumine vee erikasutusest on kavandatud 33 400 €. Veeseaduse § 8 lg 2 punktide 1 ja 2 kohaselt maksavad vee erikasutuse tasu vee kasutajad, kes võtavad vett otse põhjaveest või veekogust. Kohaliku omavalitsuse eelarvesse laekub 50% tulust, ülejäänud 50% läheb riigieelarvesse.

2012 eelarve 33 400 € 99,9%

2011 aruanne 33 430

2010 aruanne 30 178

2009 aruanne 28 959

2008 aruanne 26 431

2007 aruanne 22 451

2.4.2 Muud tulud

Muude tulude all on planeeritud saastetasud summas 15 100 €. Tulud on planeeritud eelarvesse keskkonnaspetsialisti arvestuste järgi. Kohaliku omavalitsuse eelarvesse laekub 75% tulust, ülejäänud 25% läheb riigieelarvesse.

2012 eelarve 15 100 € 99,9%

2011 aruanne 15 109

2010 aruanne 24 270

2009 aruanne 11 993

2008 aruanne 21 112

2007 aruanne 19 089

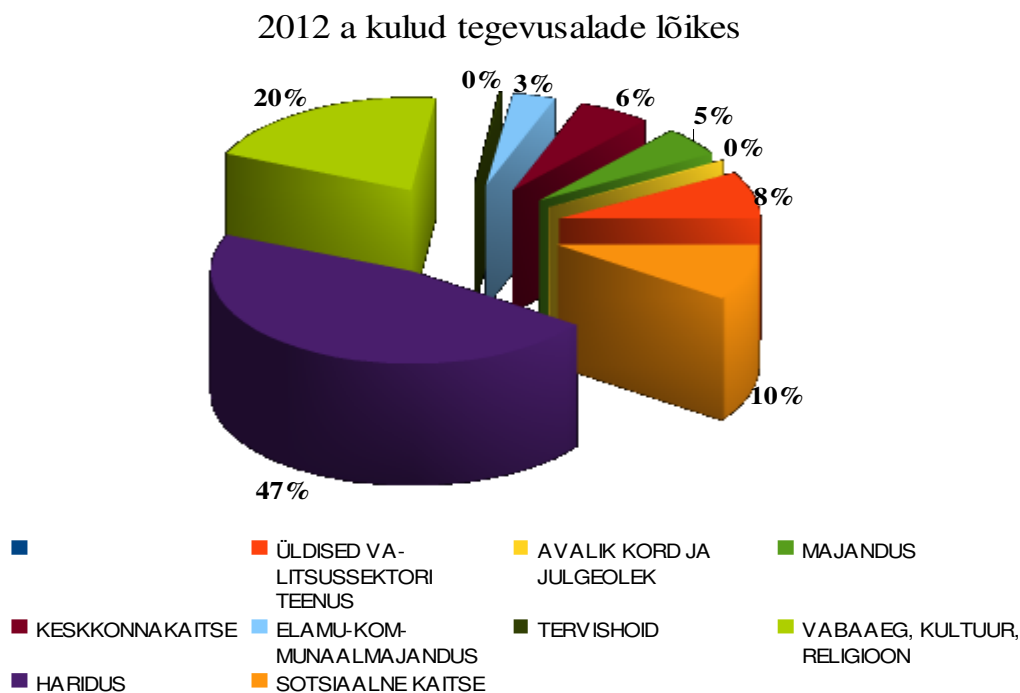
3. PÕHITEGEVUSE K U L U D (määruse lisa 1 ja 2)

Põhitegevuse kulude jaotust tegevusalade lõikes on näha tabelis ja diagrammil. Kõige suuremate kuludega valdkonnaks on haridus 47% põhitegevuse kulude mahust. Teisel kohal on kultuuri valdkond 20% ning kolmas sotsiaalne kaitse 10%.

PÕHITEGEVUSE KULUD

			Tegevusvaldkonnad	Põhitegevuse kulud	Omatulud	Finantseerimiseelarve
01			ÜLDISED VALITSUSSEKTORI TEENUS	793 872	0	793 872
03			AVALIK KORD JA JULGEOLEK	24 687	0	24 687
04			MAJANDUS	489 141	500	488 641
05			KESKKONNAKAITSE	556 987	147 800	409 187
06			ELAMU- JA KOMMUNAALMAJANDUS	328 916	178 784	150 132
07			TERVISHOID	21 039	0	21 039
08			VABAAEG, KULTUUR, RELIGIOON	1 966 495	313 919	1 652 576
09			HARIDUS	4 478 521	2 461 041	2 017 480
10			SOTSIAALNE KAITSE	941 908	408 896	533 012
			Kokku	9 601 566	3 510 940	6 090 626

Kõige suurema finantseerimiskuludega valdkonnaks on haridus 20,7% põhitegevuse kulude mahust ning teisel kohal on kultuuri valdkond 17,4%.



3.1 Kulud tegevusalade lõikes

3.1.1 Üldised valitsussektori teenused

Üldised valitsussektori teenused moodustavad valla põhitegevuse kulude mahust 8,3% ja selle valdkonna kulud on olnud järgmised:

2012 eelarve 793,9 t. € 116,6%

2011 aruanne 681,0

2010 aruanne 715,2

Finantseerimiseelarve moodustab valla põhitegevuse kulude mahust 8,3% summas 793,9 t €

Shifraator			Tegevusvaldkonnad	Põhitegevuse kulud	Omatulud	Finantseerimiseelarve
01			ÜLDVALITSEMINE			
01	11	1	Vallavolikogu	92 623		92 623
01	11	2	Vallavalitsus	550 956		550 956
01	11	1	Reservfond	133 684		133 684
01	60	0	Muud teenused	15 650		15 650
01	80	0	Ülalnimetamata kulud	959		959
			Kokku	793 872	0	793 872

3.1.1.1 Vallavolikogu

Vallavolikogu kulud moodustavad valla põhitegevuse kulude mahust 1,0%.

2012 eelarve 92,6 t € 92,6%

2011 aruanne 100,0 t € (aruandes sisalduvad projekti kulud summas 8,3 t €)

2010 aruanne 126,2 (aruandes sisalduvad projekti kulud summas 37,8 t €)

3.1.1.2 Vallavalitsus

Vallavalitsuse kulud moodustavad valla põhitegevuse kulude mahust 5,7%.

2012 eelarve 551,0 t € 99,3%

2011 aruanne 555,1

2010 aruanne 569,9

Tammiku kontori tegevuskulud (majanduskulud) moodustavad eelarves 11,2 t €

Tegevusala finantseerimiseelarve moodustab 551,0 t €.

3.1.1.3 Reservfond

Reservfond moodustab valla põhitegevuse kulude mahust 1,4%.

2012 eelarve 133,7 t € 275,7%

2011 eelarve 48,5

2010 eelarve 168,1 (sisaldub stabiliseerimise fondi summa)

Reservfond mahus 133 684 € jaotub järgmiselt:

-projektide omafinantseerimise katmiseks 123,2

-ettenägemata kulude katmiseks vallavalitsuse poolt 9,2

-ettenägemata kulude katmiseks vallavolikogu poolt 1,3

3.1.1.4 Muud üldised valitsussektori teenused

Valitsussektori teenuste kulud moodustavad valla põhitegevuse kulude mahust 0,2%.

2012 eelarve 15,7 t. € 96,9%

2011 aruanne 16,2

2010 aruanne 15,1

Tegevusalas on planeeritud IVOL-i liikmemaks summas 6 600 €, Läänemere Linnade Liidu liikmemaks summas 720 € ning Linnade Liidu liikmemaks summas 5 215 €. Tegevusala kulude vähenemine on tingitud Riigikogu valimiste kulude planeerimisega 2011. aasta eelarves.

3.1.1.5 Ülalnimetatamata üldised valitsussektori kulud

Kulud moodustavad 0,01% valla põhitegevuse kulude mahust.

2012 eelarve 1,0 t. € 100,0%

2011 aruanne 1,0

2010 aruanne 1,1

3.1.2 Avalik kord ja julgeolek

Kulud moodustavad 0,3% valla põhitegevuse kulude mahust.

2012 eelarve 24,7 t. € 290,6%

2011 aruanne 8,5

2010 aruanne 3,8

2012.a. eelarves planeeritud eraldised on ette nähtud kaitseliidule (KL Alutaguse Maleva noorteorganisatsioonile) tegevustoetuseks ning menetlusteenistuse ülalpidamiskuludeks. Menetlusteenistus on loodud Illuka, Jõhvi, Mäetaguse, Toila ja Vaivara Vallavalitsuse baasil.

Shifraator			Põhitegevuse kulud	Omatulud	Finantseerimiseelarve
Tegevusvaldkonnad					
03					
		AVALIK KORD			
03	60	0 Kaitseliit	1 000		1 000
03	60	0 Menetlusteenistus	23 687		23 687
		Kokku	24 687	0	24 687

3.1.3 Majandus

Majanduse valdkond kulude eelarvega summas 489,1 t € moodustab põhitegevuse kulude mahust 5,1%. Finantseerimiseelarve summas 498,2 t € moodustab põhitegevuse kulude mahust 5,3%.

Majanduse valdkonna kulud aastate lõikes:

2012 eelarve 489,1 t € 77,4%

2011 aruanne 632,0 (sisalduvad projekti kulud)

2010 aruanne 636,0

Liikluskorralduse kulud on planeeritud summas 18,4 t € ning tegevusala omatulud moodustavad 0,5 t €.

Tänavate korrashoiu kulud:

2012 eelarve 32,0 t € 32,0%

2011 aruanne 100,0 (sisalduvad projekti kulud)

2010 aruanne 50,3

Finantseerimiseelarve moodustab 32,0 t €.

Üldmajanduslikud arendusprojektid- territoriaalse planeerimise kulud:

2012 eelarve 40,9 t € 38,3%

2011 aruanne 106,8 (sisalduvad projekti kulud)

2010 aruanne 122,2

2010. aasta aruandes kajastuvad projekti „Ühise energiasäästliku arengu kavandamine“ kulu summas 33,4 t € ning 2011. aasta eelarves summas 45,1 t €. 2011. aasta eelarves sisalduvad samuti projekti „Koostöösidemete väljaarendamine KIKO piirkonna omavalitsuste ning Gruusia Gori piirkonna vastavate struktuuride vahel“ kulud summas 20,0 t €. Tegevusala alla on planeeritud toetuste osa summas 18,1 t € ning tegevuskulud moodustavad 22,8 t €.

Maakorralduse alla on planeeritud tänavate ja teede munitsipaliseerimise korraldamise kulud (maade mõõdistamine ja kinnistamine). Samuti on tegevusala alla planeeritud veebisisese geoinfosüsteemi kulu summas 4,2 t €. Süsteem on üles ehitatud vabavaralisele tarkvarale. Veebipõhine lahendus hõlbustab ruumiliste andmete süstematiseerimist ja kättesaadavust nii ametnikele kui ka kõikidele valla kodanikele. Maakorralduse tegevusala tegevuskulud kokku moodustavad 9,4 t €.

Turismi tegevusala alla summas 17,7 t € on planeeritud kulud, mis on seotud Jõhvi valda tutvustavate trükiste väljaandmisega, välislähetuste ning koostööpartnerite vastuvõtukuludega.

Majandamise halduse kulud moodustavad eelarves 370,7 t €.

Shifraator			Tegevusvaldkonnad	Põhitegevuse kulud	Omatulud	Finantseerimiseelarve
04			MAJANDUS			
04	90	0	Majanduse haldamine	370 672		370 672
04	21	0	Maakorraldus	9 435		9 435
04	51	0	Maanteetransport	31 956		31 956
04	51	1	Liikluskorraldus	18 400	500	17 900
04	73	0	Turism	17 737		17 737
04	74	0	Territoriaalne planeerimine	6 320		6 320
04	74	0	Üldmajanduslikud arendusprojektid	34 621		34 621
			Kokku	489 141	500	488 641

3.1.4 Keskkonnakaitse

Kulud valdkonnas tervikuna moodustavad 557,0 t €, mis moodustab põhitegevuse kulude eelarvest 5,8%. Finantseerimiseelarve 409,2 t €.

2012 eelarve 557,0 t € 159,1%

2011 aruanne 350,0

2010 aruanne 341,0

Valdkonnas on planeeritud jäätmekäitluse, heitveekäitluse, saaste vähendamise ning haljastuse kulud. Valdkonna kulude märkimisväärne tõus on seotud sõlmitud teede ja haljasalade hooldustööde lepingust.

Shifraator			Tegevusvaldkonnad	Põhitegevuse kulud	Omatulud	Finantseerimiseelarve
05			KESKKONNAKAITSE			
05	10	0	Jäätmekäitlus (prügivedu)	475 754	147 800	327 954
05	20	0	Heitveekäitlus	12 100		12 100
05	30	0	Saaste vähendamine	6 877		6 877
05	40	0	Maastiku kaitse ja haljastus	62 256		62 256
			Kokku	556 987	147 800	409 187

3.1.5 Elamu- ja kommunaalmajandus

Kulud moodustavad põhitegevuse kulude mahust 3,4% ning finantseerimiseelarve 150,1 t €.

2012 eelarve 328,9 t. € 103,9%

2011 aruanne 316,7

2010 aruanne 331,1

2010. a aruandes kajastub tormikahjustuste likvideerimistööde finantseerimine.

Jõhvi kalmistu haldamine on 2010. aastast vallavalitsuse hallata ning eelarvesse on planeeritud 2012 aasta majandamiskulud summas 36,2 t €. Muu tegevuse alla on planeeritud summas 127,5 t € Jõhvi bussijaama, Tartu mnt 2 hoone haldamise kulud, samuti linnakujunduse kulud. Elamumajanduse arendamise kulud moodustavad 11,1 t €. Sauna majandamiskulud moodustavad 2012. a eelarves 24,3 t € (Jõhvi sauna operaatorfirma leping lõppes 31.12.2008). Bussijaama, kalmistu ning sauna töötajate personalikulud kajastuvad majanduse halduse personalikuludes.

Shifraator			Tegevusvaldkonnad	Põhitegevuse kulud	Omatulud	Finantseerimiseelarve
06			ELAMU-/KOMMUNAALMAJANDUS			
06	10	0	Elamumajanduse arendamine	11 062		11 062
06	40	0	Tänavavalgustus	116 383		116 383
06	60	2	Kalmistud	36 184	34 000	2 184
06	60	3	Hulkuvate loomadega seotud tegevus	13 485		13 485
06	60	4	Saun	24 344	39 226	-14 882
06	60	5	Muu elamu- ja kommunaalmajanduse tegev	127 458	105 558	21 900
			Kokku	328 916	178 784	150 132

3.1.6 Tervishoid

Kulud moodustavad 0,2% põhitegevuse kulude mahust, finantseerimiseelarve 21,0 t €

2012 eelarve 21,0 t € 96,8%

2011 aruanne 21,7

2010 aruanne 23,0

Tervishoiu halduse kulud on vähenenud 46,7% ning haiglateenuste osas on kulud suurenenud 31,4% (planeeritavad tegevustoetused MTÜ Noorteabikeskusele, sõltuvushäiretega isikute rehabilitatsioonikeskusele).

Shifraator			Tegevusvaldkonnad	Põhitegevuse kulud	Omatulud	Finantseerimiseelarve
07			TERVISHOID			
07	60	0	Tervishoiu haldamine	1 720		1 720
07	31	0	Haiglateenused	19 319		19 319
			Kokku	21 039	0	21 039

3.1.7 Vaba aeg ja kultuur

Vabaaja ja kultuuri kulud moodustavad põhitegevuse kulude mahust 20,5%. Valdkonna omatulud moodustavad 313,9 t. € ja finantseerimiseelarve 1 652,6 t €.

Vabaaja ja kultuurikulude eelarvet iseloomustavad järgmised võrreldavad andmed:

2012 eelarve 1 966,5 t € 99,8%
2011 aruanne 1 970,1 (aruandes sisalduvad projektitoetused tegevuskuludeks)
2010 aruanne 1 967,3

Kultuuri valdkonna eelarvesse on planeeritud kolme Jõhvi huvikooli kulud, nendeks on Jõhvi Muusikakool, Jõhvi Kunstikool ning Jõhvi Spordikool. Huvikoolide koondeelarvet iseloomustavad järgmised võrreldavad andmed:

2012 eelarve 861,4 t € 101,0%
2011 aruanne 852,7
2010 aruanne 850,0

Valdkonna all kuulub väljamaksmisele vastavalt Jõhvi Linnavolikogu 26.08.2004. a otsusele nr 123 rendikulu summas 255,6 t € Riigietendusametusele Eesti Kontsert ning vastavalt 15.06.2005. a koostöölepingule kuulub 2012. a väljamaksmisele 159,8 t €. Kontserdimajas asuvate vallaasutuste majanduskulude katmiseks (Jõhvi Kultuuri- ja Huvikeskuse majanduskulud summas 76,4 t € ja Jõhvi Muusikakooli majanduskulude katmiseks 83,4 t €).

Vald toetab summas 37,2 t € järgmiste spordiorganisatsioonide tegevust ning spordiürituste läbiviimist:

- Spordiklubi BC Karjamaa
- Kergetõustikuklubi „Visa“
- Poksiklubi „Loit“
- Jalgpalliklubi „Orbiit“
- Rahvaspordiklubi „Jõhvikas“
- Alutaguse Suusaklubi
- Jõhvi Spordiklubi
- Võrkpalliklubi „Viro“
- Spordiklubi „Edu“
- Lauatenniseklubi „Üks-Teist“
- Kabeklubi „Into“
- Jäähokiklubi Jõhvi Energest
- Spordiklubi „Muskel-Sport“
- Jõhvi Jalgrattaklubi
- Spordiklubi Nelja Ratsu klubi
- Pannjärve Suusabaas
- Tiit Tartlan
- Spordiklubi „Fööniks“
- Motoklubi Freedom feelers
- Alutaguse Koolispordi Ühendus
- Spordiklubi „Banzai“
- Tantsuklubi Twist Crew
- UK Aktiiv
- Spordiklubi „Dilan“

Valdkonna alla on planeeritud huvihariduse ja noorsootöö üritused summas 6,2 t €. Kavas on toetada vallaasutuste väikeprojekte ning noorsootööd.

Jõhvi Keskraamatukogu kulud moodustavad 2012. a eelarves 260,6 t €. Tammiku Haruraamatukogu tegevuskulud moodustavad 2012. a eelarves 13,5 t €. Kultuuriürituste kulud on planeeritud summas 42,0 t €. Kontsertorganisatsioonide tegevuse toetamiseks on planeeritud 19,7 t €. Finantseeritavateks kontsertorganisatsioonideks on Jõhvi Big Bänd, segakoor „Heli“, „Vene

Laul“, MTÜ Tammiku segaansambel ja MTÜ “Gevi”. Teatrite tegevuse toetamiseks on planeeritud summa 10,4 t €. Finantseeritavateks teatriteks on „Tuuleveski“ ja „Lepatriinu“. 7,2 t € on planeeritud Jõhvi Kindluskiriku Muuseumi toetuseks.

Seltsitegevuse toetuseks on planeeritud 12,6 t €. Finantseeritakse järgmisi rahvuskultuuriseltse ja ühendusi:

- Jõhvi Linna Pensionäride Ühing
- Käsitööselts
- Alutaguse Memento
- Tatari Kultuuriühing
- Valgevene Kultuuriselts
- Juudi Kogukond
- Ingerisoomlaste Selts
- Eesti Vabadusvõitlejate Ida-Virumaa Ühendus
- EEKL Jõhvi Mihkli Kirik
- Ida- Virumaa külade esindus
- Ida- Virumaa Pensionäride Ühendus
- Kahula küla Selts
- Tammiku küla Selts

Jõhvi Kultuuri- ja Huvikeskuse tegevuskulud moodustavad 2012. a eelarves 612,5 t €. Jõhvi Vallavolikogu 18.08.2011. a otsusega nr 135 liideti Jõhvi Seltsimaja Jõhvi Kultuuri- ja Huvikeskusega ning lõpetati Jõhvi Seltsimaja tegevus 31.12.2011. a.

Valdkonna alla on planeeritud ka Tammiku Spordihoone ülalpidamise kulud summas 14,0 t €. Vallalehe Jõhvi Teataja kulud moodustavad 2012. a eelarves 25,7 t €. Kultuuri halduse kulud moodustavad 22,0 t €.

Shifraator			Tegevusvaldkonnad	Põhitegevuse kulud	Omatulud	Finantseerimiseelarve
08			VABAAEG, KULTUUR, RELIGIOON			
08	10	1	Jõhvi Spordikool	313 561	72 916	240 645
08	10	1	Jõhvi staadion	3 000		3 000
08	10	2	Tammiku Spordihoone	14 000		14 000
08	10	2	Sporditegevus	31 800		31 800
08	10	510	Jõhvi Muusikakool	376 902	91 237	285 665
08	10	520	Jõhvi Kunstikool	170 905	24 935	145 970
08	10	7	Noorsootöö ja noortekeskused	9 862		9 862
08	10	9	Spordi- ja vabaaja üritused	20 366		20 366
08	20	1	Jõhvi Keskraamatukogu	260 641	103 611	157 030
08	20	1	Tammiku Haruraamatukogu	13 521		13 521
08	20	2	Jõhvi Kultuuri- ja Huvikeskus	612 468	21 220	591 248
08	20	3	Jõhvi Kindluskiriku Muuseum	7 216		7 216
08	20	4	Teatrid	10 354		10 354
08	20	6	Kontsertorganisatsioonid	19 674		19 674
08	20	8	Kultuuriüritused	42 007		42 007
08	20	9	Seltsitegevus	12 567		12 567
08	30	0	Vallaleht Jõhvi Teataja	25 677		25 677
08	60	0	Kultuuri haldus	21 974		21 974
			Kokku	1 966 495	313 919	1 652 576

3.1.8 Haridus

Valdkonna kulud moodustavad 46,6 % põhitegevuse kulude mahust.

2012 eelarve 4 478,5 t € 102,3%

2011 aruanne 4 375,9

2010 aruanne 4 236,6

Finantseerimiseelarve moodustab 2 017,5 t €.

Haridusvaldkonna tulud moodustavad kokku 2 461,0 t €. Finantseeritavate toetustena moodustavad tulud 1 925,1 t € (RE eraldised hariduskuludeks on projektis 2011. a tasemel, korrigeeritakse pärast andmete täpsustumist).

3.1.8.1 Hariduse haldus

Kulud moodustavad 0,3 % põhitegevuse kulude mahust.

2012 eelarve 28,2 t € 104,1%

2011 aruanne 27,1

2010 aruanne 27,6

Finantseerimiseelarve summas 28,2 t €.

3.1.8.2 Lasteaed “Sipsik”

Kulud moodustavad 5,9 % põhitegevuse kulude mahust, finantseerimiseelarve 451,2 t €, s.o 4,7 %.

2012 eelarve 564,5 t € 102,6%

2011 aruanne 550,4

2010 aruanne 498,7

Omatulud moodustavad 113,3 t €.

3.1.8.3 Lasteaed “Kalevipoeg”

Kulud moodustavad 5,4 % põhitegevuse kulude mahust, finantseerimiseelarve 425,9 t €, s.o 4,4%.

2012 eelarve 514,0 t € 105,6%

2011 aruanne 486,8

2010 aruanne 484,1

Omatulud moodustavad 88,1 t €.

3.1.8.4 Lasteaed „Pillerkaar“

Kulud moodustavad 3,5 % põhitegevuse kulude mahust, finantseerimiseelarve 252,7 t €, s.o 2,6%.

2012 eelarve 331,9 t € 107,0%

2011 aruanne 310,2

2010 aruanne 274,4

Omatulud moodustavad 79,2 t €.

3.1.8.5 Lasteaedade haridusalased eraldised KOV-le

Kulud moodustavad 1,4 % põhitegevuse kulude mahust, finantseerimiseelarve 134,8 t €.

2012 eelarve 134,8 t € 110,9%

2011 aruanne 121,6

2010 aruanne 127,4

Kulude suurenemine on seotud laste arvu suurenemisega teiste omavalitsuste lasteaedades.

3.1.8.6 Jõhvi Gümnaasium

Kulud moodustavad 14,6 % põhitegevuse kulude mahust, finantseerimiseelarve 296,0 t €, s.o 3,1%.

2012 eelarve 1 402,2 t € 103,2%

2011 aruanne 1 359,2

2010 aruanne 1 406,4

Õpetajate personalikulud ning tasandusfondi teised eraldised on planeeritud eelarve projektis 2011. a tasemel kuni tasandusfondi andmete täpsustumiseni (õpetajate personalikulud, õpikud, koolitus).

3.1.8.7 Jõhvi Vene Gümnaasium

Kulud moodustavad 13,6% põhitegevuse kulude mahust, finantseerimiseelarve 237,1 t €, s.o 2,5%.

2012 eelarve 1 301,6 t € 97,5%

2011 aruanne 1 335,2

2010 aruanne 1 210,9

Õpetajate personalikulud ning tasandusfondi teised eraldised on planeeritud eelarve projektis 2011.a. tasemel kuni tasandusfondi andmete täpsustumiseni (õpetajate personalikulud, õpikud, koolitus).

3.1.8.8 Koolide haridusalased eraldised KOV-le

Kulud moodustavad 1,9% põhitegevuse kulude mahust, finantseerimiseelarve 184,0 t €.

2012 eelarve 184,0 t € 106,2%

2011 aruanne 173,2

2010 aruanne 194,9

Kulude suurenemine on seotud õpilaste arvu suurenemisega teiste omavalitsuste koolides.

3.1.8.9 Õpilasteveo eriliinid

Kulud moodustavad 0,03% põhitegevuse kulude mahust, finantseerimiseelarve 3,2 t €.

2012 eelarve 3,2 t € 133,3%

2011 aruanne 2,4

2010 aruanne 1,9

Kuludes on planeeritud 2 õpilase koolisõidu kompenseerimine firmale AS Sebe ning kuupiletite kompenseerimine 40 õpilasele.

3.1.8.10 Ülalnimetatamata hariduskulud

Kulud moodustavad 0,1% põhitegevuse kulude mahust.

2012 eelarve 10,0 t € 101,0%

2011 aruanne 9,9

2010 aruanne 10,9

Finantseerimiseelarve moodustab 0,4 t €. Osaline kulude kate summas 9,6 t € tuleb RE tasandusfondist ning on ette nähtud õpilasürituste läbiviimiseks ning gümnaasiumide ainesektsioonide tööks (võib täpsustuda).

3.1.8.11 Lapsehoid

Tegevusala alla on planeeritud kolme lapse lapsehoiu kulud perioodiks 01.01.2012 – 31.05.2012.

Shifraator			Tegevusvaldkonnad	Põhitegevuse kulud	Omatulud	Finantseerimiseelarve
09			HARIDUS			
09	80	0	Hariduse haldus	28 235		28 235
09	11	.01	Lasteaed "Sipsik"	564 532	113 292	451 240
09	11	.02	Lasteaed "Kalevipoeg"	514 019	88 083	425 936
09	11	.04	Lasteaed "Pillerkaar"	331 947	79 203	252 744
09	11	.05	Lapsehoid	4 022	191	3 831
09	11	03	Lasteaedade haridusalased eraldised KOV-üksustele	134 777		134 777
09	22	.01	Jõhvi Gümnaasium	1 402 188	1 106 140	296 048
09	22	.02	Jõhvi Vene Gümnaasium	1 301 605	1 064 534	237 071
09	22	03	Koolide haridusalased eraldised KOV-üksustele	184 005		184 005
09	60	0	Õpilasveo eriliinid	3 203		3 203
09	80	01	Ülalnimetatud hariduskulud	9 988	9 598	390
			Kokku	4 478 521	2 461 041	2 017 480

3.1.9 Sotsiaalne kaitse

2012. a sotsiaalhoolekande põhitegevuse kulude eelarve maht moodustab 941,9 t €, mis moodustab põhitegevuse kuludest 9,8%. Finantseerimiseelarve moodustab 533,0 t €. Valdkonna tuludeks on puuetega laste hooldajatoetuse ja riiklikult rahastatava lapsehoiuteenuse 2011. a kasutamata jääk summas 32,7 t € ning planeeritav eraldis summas 6,2 t €, toimetulekutoetuse 2011. a kasutamata jääk summas 11,5 t € ning 2012. a planeeritav eraldis summas 295,5 t € ja Jõhvi Sotsiaalmaja tulud summas 57,0 t €.

2012 eelarve 941,9 t € 103,1%

2011 aruanne 914,0

2010 aruanne 868,0

Valdkonna finantseerimiseelarve

2012 eelarve 533,0 t €

2011 eelarve 578,6

2010 eelarve 547,1

Sotsiaalse kaitse halduse kulud moodustavad 104,7 t €. Toimetulekutoetuse spetsialisti osalised personalikulud kaetakse riigieelarve vahenditest.

Puuetega inimeste sotsiaalse kaitse kulud on planeeritud summas 103,9 t €. Tulud summas 38,9 t € finantseeritakse riigieelarve poolt ning 2011. a eelarve ületulevast jäägist.

Eakate sotsiaalhoolekande asutuste kulud moodustavad 93,1 t €.

Muu eakate sotsiaalse kaitse kulud moodustavad 52,1 t € (koduhooldus, päevakeskuse teenus, toetused vanuritele). Lastekodudele eraldatav kulu moodustab 0,4 t €.

Perekondade ja laste sotsiaalse kaitse kulud on planeeritud summas 73,3 t €. Tegevusalas on planeeritud laste sünnitoetus (toetuse määr 256 €), koolitoetus (toetuse määr 63,91 €), vähekindlustatud perede lastele lasteaias ja koolitoidu kompenseerimine summas 8,2 t €, psühholoogiliseks nõustamisteenuseks on planeeritud 11,6 t € jne. Töötute sotsiaalse kaitse all on planeeritud 2012. a eelarvesse 18,8 t €, see on eraldis töötutele tööharjutusteenuse osutamiseks (MTÜ Virumaa Nõustamis- ja Aktiviseerimiskeskus). Sotsiaalkorterite haldamiseks on planeeritud kulud summas 3,9 t €.

Sotsiaalmaja kulud moodustavad 2012. a eelarves 168,3 t €. Omatulud moodustavad 57,0 t € ning finantseerimiseelarve 111,3 t €.

Kodutute öömaja kulud kajastuvad Jõhvi Sotsiaalmaja eelarves ja supiköögile on planeeritud kulud 4,0 t € (toitlustamine).

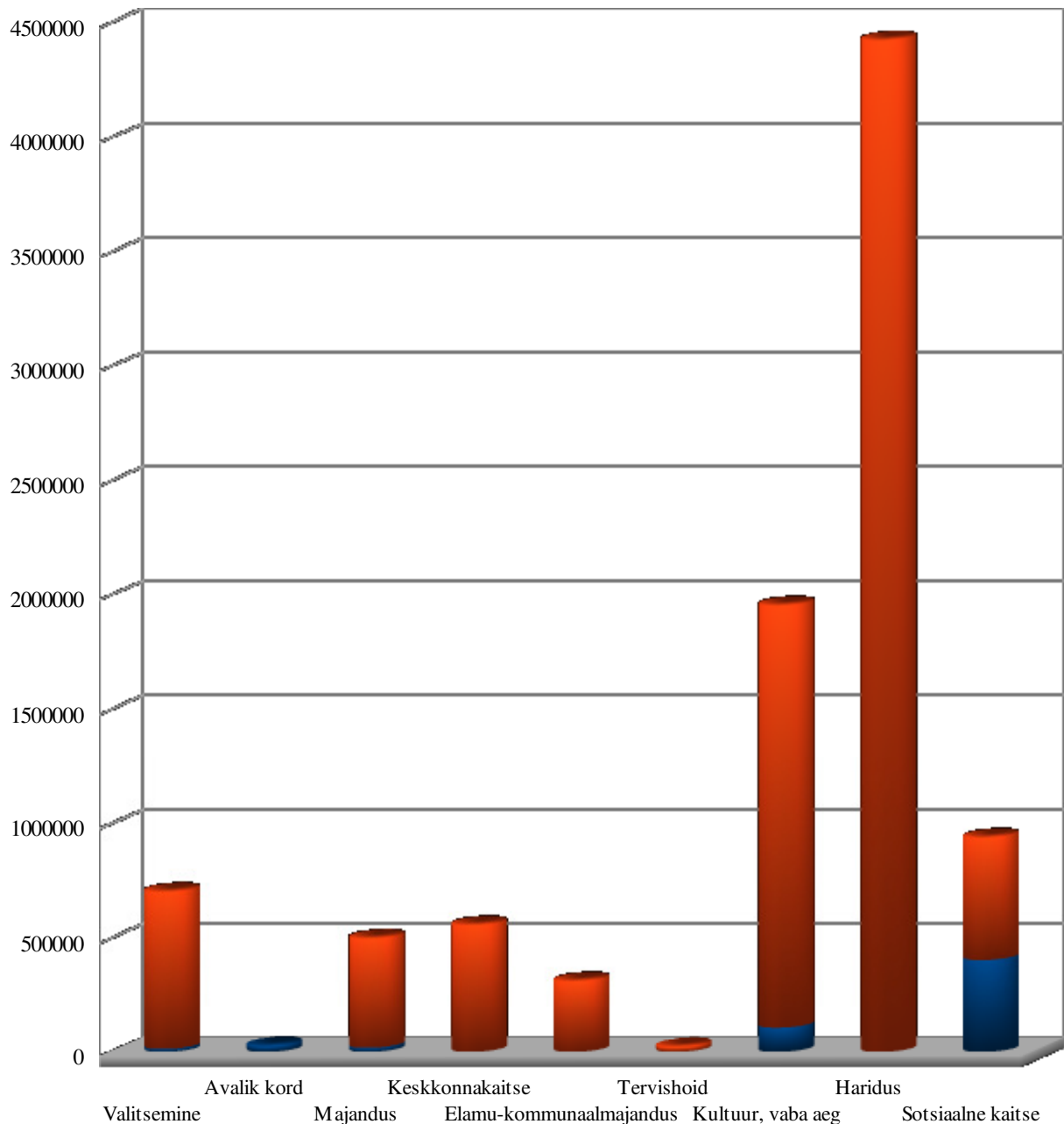
Reserveeritud on ettenägematute kulude jaoks 8,3 t € (terviseprobleemid, õnnetused, vargused, üldisest majanduslangusest tulenevad probleemid).

10		SOTSIAALNE KAITSE	Põhitegevuse kulud	Omatulud	Finantseerimiseelarve
10	90	0 Sotsiaalse kaitse haldus	104 744		104 744
10	12	1 Muu puuetega inimeste sotsiaalne kaitse	103 897	39 914	63 983
10	20	0 Eakate sotsiaalhoolekande asutused	93 150		93 150
10	20	1 Muu eakate sotsiaalne kaitse	52 094		52 094
10	40	0 Lastekodu	447		447
10	40	2 Muu perekondade ja laste sots. kaitse	73 327		73 327
10	50	0 Töötute sotsiaalne kaitse	18 782	5 000	13 782
10	60	0 Eluasemeteenused sotsiaalsetele riskirühma	3 935		3 935
10	70	.01 Sotsiaalmaja	168 262	57 000	111 262
10	70	.03 Supiköök	4 000		4 000
10	70	1 Riiklik toimetulekutoetus	306 982	306 982	0
10	70	2 Muu sotsiaalsete riskirühmade kaitse	3 979		3 979
10	90	0 Muu sotsiaalne kaitse	8 309		8 309
		Kokku	941 908	408 896	533 012

KOFS uue jaotuse järgi on põhitegevuse kulud jaotatud:

- muud tegevuskulud (94,1% 2012. a põhitegevuse kulude eelarve mahust);
- antavad toetused tegevuskuludeks (5,9% 2012. a põhitegevuse kulude eelarve mahust).

Tegevusvaldkonnad	Antavad toetused	Muud tegevuskulud	Kokku kulud
ÜLDISED VALITSUSSEKTORI TEENUS	13 000	780 872	793 872
AVALIK KORD JA JULGEOLEK	24 687	0	24 687
MAJANDUS	18 105	471 036	489 141
KESKKONNAKAITSE	0	556 987	556 987
ELAMU- JA KOMMUNAALMAJANDUS	0	328 916	328 916
TERVISHOID	0	21 039	21 039
VABAAEG, KULTUUR, RELIGIOON	106 425	1 860 070	1 966 495
HARIDUS	0	4 478 521	4 478 521
SOTSIAALNE KAITSE	403 189	538 719	941 908
Kokku	565 406	9 036 160	9 601 566



4. INVESTEERIMISTEGEVUS

KOFS uue jaotuse järgi koostatakse eelarves eraldi eelarveosa investeeringute kohta. Selles eelarveosas on toodud nii tulud kui ka kulud. Tulude ja kulude eraldamiseks kasutatakse märkissetulekud plussmärgiga ja väljaminekud miinusmärgiga.

Tuludes on kajastatud järgmised kanded (+):

1. tulud hoiuste intressidest summas 0,6 t €;
2. tulud parkimise viivistasudest summas 1,3 t €;
3. investeeringu toetus (promenaad) 107,5 t €;
4. toetused investeeringuteks gümnaasiumidele 912,1 t €.

Finantstuludes on toodud intressitulu pangas hoitavalt rahalt, samuti parkimise viivistasudest saadav tulu. Toetuste alla on planeeritud vallale eraldatud saastekvootide müügist saadud rahalised

vahendid investeeringuteks gümnaasiumidele. Kavas on renoveerida hoonete fassaadid ning sisemised tehnosüsteemid. Investeeringu toetusena on planeeritud summas 107,5 t € projekti „Jõhvi jalakäijate promenaadi ja kergliiklustee ehituse II ja III etapi“ põhiprojekti koostamise kulude finantseerimine Ettevõtluse Arendamise Sihtasutuse poolt.

Kuludes on kajastatud järgmised kanded (-):

1. investeeringud gümnaasiumidele summas 1 030,5 t €;
2. ühisveevarustuse projekti omaosaluse finantseerimiseks summas 937,9 t €;
3. kaasfinantseeringud investeeringuteks summas 20,0 t €;
4. laenu intresside tasumine summas 94,9 t €;
5. vallavara omandamine summas 6,4 t €.

Investeeringuteks gümnaasiumidele on investeerimistegevuse eelarves planeeritud summa 1 030 510 €. Finantseering summas 912 056 € tuleb investeeringutoetusena saastekvootide müügist saadud rahaliste vahendite arvelt Rahandusministeeriumilt ning summa 118 454 € on lisafinantseeritud täiendavalt projekti raames teostatavate tööde kulude katteks (summa 27 249 € investeeringukomponendina Vabariigi Valitsuselt ning valla eelarvest 91 205 €). Investeerimistööde käigus soojustatakse gümnaasiumide hoonete fassaadid ja sokkel, vahetatakse välisüksed, ehitatakse sundventilatsioon, rekonstrueeritakse küttesüsteem ning tehakse tehnosüsteemide automaatika- ja elektripaigaldustööd.

Ühisveevarustuse projekti omaosaluse finantseerimiseks on planeeritud summa 937 868 €. Selle projekti omaosaluse finantseerimise kate tuleb laenu arvelt. Kaasfinantseeringud summas 20 000 € on eelarvesse planeeritud EELK Jõhvi Mihkli Kogudusele ning Moskva Patriarhaadi Eesti Õigeusu Kirikule renoveerimistööde finantseerimiseks. Finantskuludes kajastuvad laenu intressid summas 94 900 €. 2012. aasta intressikulud sisaldavad nii olemasoleva laenu intresside prognoositavaid summasid kui ka 2012. aastal võetava uue laenu intresse. Seoses elamumajanduse korrastamisega (Säde tn 12 elamu elanike ümberasustamine), on eelarvesse planeeritud Säde tn 12-17 korteri ost summas 6 390 €.

INVESTEERIMISTEGEVUS KOKKU		-1 068 169
15	Põhivara soetus (-)	-1 036 900
3502	Põhivara soetuseks saadav sihtfinantseerimine(+)	1 019 619
4502	Põhivara soetuseks antav sihtfinantseerimine(-)	-957 868
382	Finantstulud (+)	1 880
65	Finantskulud (-)	-94 900

Järgnevalt investeeringute mahu andmed eelarves perioodil 2005 – 2012 aastal:

2012 eelarve 1 036,9 t €
 2011 aruanne 979,6
 2010 aruanne 2 593,9
 2009 aruanne 2 197,3
 2008 aruanne 4 165,9
 2007 aruanne 1 678,2
 2006 aruanne 1 332,9
 2005 aruanne 511,9

5. FINANTSEERIMISTEHINGUD

Finantseerimistegevuse eelarveosas on kajastatud valla laenude põhiosade tagasimaksed. Laenujääk seisuga 01.01.2012. a moodustab 3 259,5 tuhat €. 2012. a. moodustab laenude tagasimakse 319,6 tuhat €. Tagasimaksed toimuvad AS SEB Pangale.

2012 eelarve 319,6 t €

2011 aruanne 234,3

2010 aruanne 236,2

Ühisveevarustuse projekti „Kohtla- Järve piirkonna ühisveevarustuse renoveerimine“ omaosaluse finantseerimiseks on planeeritud 2012. aasta eelarvesse laen summas 937,9 . €. Jõhvi Vallavolikogu 17. novembri 2011. a otsusega nr 153 on vallavalitsusel luba laenu võtta summas 2 035 037 €, sealhulgas 2012. aastal 937 868 € ning 2013. aastal 1 097 169 €. Laenutaotluse kooskõlastamine rahandusministri poolt on antud 29. septembril 2011. a nr 4-1/11804.

Olemasolevate laenukohustuste tagasimaksmise ajagraafik (EUR)

Laenu väljaandja või emissiooni korraldaja	JÄÄK							
	1.1.12	2012	2013	2014	2015	2016	2017	2018
SEB Pank AS	3 259 494	319 558	383 470	447 382	511 293	511 293	511 293	575 205
Leping nr.2008010052								
KOKKU	3 259 494	319 558	383 470	447 382	511 293	511 293	511 293	575 205

6. LIKVIIDSETE VARADE MUUTUS

2010. aasta alguse ja lõpu kassajäägi vahe oli 93 565 €. 2011. aasta alguse ja lõpu kassajäägi vahe oli 124 864 €. 2012. aasta alguse tegelik kassajääk moodustas 239 590 €. Kuna 2012. aasta eelarve on planeeritud aasta lõpus 0 jäägiga (tasakaalus), siis järelkult väheneb eelarve järgi kassajääk aasta lõpuks 239 590 € võrra.

7. ÜLETULEVAD KOHUSTUSED

2012. aasta alguse seisuga pooleliolevaid ehitusobjekte vallavalitsusel ei ole.

Võrreldavad andmed 2010. aasta ja 2011. aasta tegelike ning 2012. aasta eelarve andmete kohta:
(*tuhandetes eurodes*)

Tulude nimetus	2010 täitmine	2011 täitmine	2012 eelarve
PÕHITEGEVUSE TULUD KOKKU	9 697	10 005	9 812
Maksutulud	5 177	5 504	5 503
<i>sh tulumaks</i>	4 945	5 276	5 276
<i>sh maamaks</i>	209	202	202
<i>sh muud maksutulud</i>	23	26	25
Tulud kaupade ja teenuste müügist	941	984	1 025
<i>sh riigilõivud</i>	15	13	13
<i>sh laekumised majandustegevusest</i>	925	971	1 012
Saadavad toetused tegevuskuludeks	3 523	3 465	3 235
<i>Sihtotstarbelised toetused tegevuskuludeks</i>	669	387	254
<i>Mittesihtotstarbelised toetused riigilt ja riigiasutustelt</i>	2 854	3 078	2 981

Muud tegevustulud	56	52	49
<i>sh tasu vee erikasutusest</i>	30	33	34
<i>sh saastetasud</i>	24	15	15
<i>sh muud tulud</i>	2	4	
PÕHITEGEVUSE KULUD KOKKU	9 122	9 261	9 602
ÜLDISED VALITSEMISSEKTORI TEENUSED	715	681	794
Vallavolikogu	126	100	93
Muud tegevuskulud	126	100	93
Vallavalitsus	570	555	551
Muud tegevuskulud	570	555	551
Reservfond	3	9	133
Muud tegevuskulud	3	9	133
Muud valitsussektori teenused	15	16	16
Muud tegevuskulud	3	3	3
Antavad toetused tegevuskuludeks	12	13	13
Ülalnimetamata kulud	1	1	1
Muud tegevuskulud	1	1	1
AVALIK KORD JA JULGEOLEK	4	8	25
Politsei	1	0	0
Antavad toetused tegevuskuludeks	1	0	0
Päästeteenistus	1	1	0
Antavad toetused tegevuskuludeks	1	1	0
Kaitseliit	2	0	1
Antavad toetused tegevuskuludeks	2	0	1
Menetlusteenistus	0	7	24
Antavad toetused tegevuskuludeks	0	7	24
MAJANDUS	636	632	489
Maakorraldus	6	7	10
Muud tegevuskulud	6	7	10
Vallateed	50	100	32
Muud tegevuskulud	50	100	32
Liikluskorraldus	51	26	18
Muud tegevuskulud	51	26	18
Turism	19	17	18
Muud tegevuskulud	19	17	18
Üldmajanduslikud arendusprojektid – planeerimine	122	107	40
Muud tegevuskulud	84	100	22
Antavad toetused tegevuskuludeks	38	7	18
Majanduse haldamine	388	375	371
Muud tegevuskulud	388	375	371
KESKKONNAKAITSE	341	350	557
Jäätmekäitlus	258	258	476
Muud tegevuskulud	258	258	476
Heitveekäitlus	25	23	12
Muud tegevuskulud	25	23	12
Saaste vähendamine	5	7	7
Muud tegevuskulud	5	7	7
Haljastus	53	62	62
Muud tegevuskulud	53	62	62
ELAMU-JA KOMMUNAALAMAJANDUS	331	317	329
Elamumajanduse arendamine	18	16	11

Muud tegevuskulud		18	16	11
	Tänavavalgustus	109	109	116
Muud tegevuskulud		109	109	116
	Kalmistud	29	25	36
Muud tegevuskulud		29	25	36
	Hulkuvate loomadega seotud tegevus	14	13	14
Muud tegevuskulud		14	13	14
	Saun	28	23	24
Muud tegevuskulud		28	23	24
	Muu elamu- ja kommunaalmajanduse tegevus	133	131	128
Muud tegevuskulud		132	129	126
Muud tegevuskulud		1	2	2
	TERVISHOID	23	22	21
	Haiglateenused	19	19	19
Muud tegevuskulud		19	19	19
	Muu tervishoid	4	3	2
Muud tegevuskulud		4	3	2
	VABA AEG, KULTUUR	1 967	1 970	1 966
	Jõhvi Spordikool	309	313	313
Muud tegevuskulud		309	313	313
	Staadion	2	4	3
Antavad toetused tegevuskuludeks		2	4	3
	Tammiku Spordihoone	16	15	14
Muud tegevuskulud		8	7	7
Antavad toetused tegevuskuludeks		8	8	7
	Sporditegevus	34	31	32
Muud tegevuskulud		1	3	2
Antavad toetused tegevuskuludeks		33	28	30
	Jõhvi Muusikakool	373	370	377
Muud tegevuskulud		276	369	376
Antavad toetused tegevuskuludeks		97	1	1
	Jõhvi Kunstikool	165	169	171
Muud tegevuskulud		165	169	171
	Noortekeskus	27	30	5
Muud tegevuskulud		0	29	5
Antavad toetused tegevuskuludeks		27	1	0
	Noorsootöö	5	5	5
Muud tegevuskulud		5	5	5
	Spordiüritused	19	18	20
Muud tegevuskulud		3	5	7
Antavad toetused tegevuskuludeks		16	13	13
	Jõhvi Keskraamatukogu	264	263	261
Muud tegevuskulud		264	263	261
	Tammiku raamatukogu	13	13	14
Muud tegevuskulud		13	13	14
	Jõhvi Kultuuri- ja Huvikeskus	496	504	612
Muud tegevuskulud		496	504	612
	Jõhvi Seltsimaja	120	116	0
Muud tegevuskulud		120	116	0
	Jõhvi Kindluskiriku Muuseum	8	7	7
Antavad toetused tegevuskuludeks		8	7	7

Teatrid	11	10	10
Antavad toetused tegevuskuludeks	11	10	10
Kontsertorganisatsioonid	21	20	20
Antavad toetused tegevuskuludeks	21	20	20
Kultuuriüritused	43	43	42
Muud tegevuskulud	42	40	39
Antavad toetused tegevuskuludeks	1	3	3
Seltsitegevus	14	13	12
Antavad toetused tegevuskuludeks	14	13	12
Vallaleht Jõhvi Teataja	27	26	26
Muud tegevuskulud	27	26	26
Kultuuri haldus			22
Muud tegevuskulud			22
HARIDUS	4 237	4 376	4 479
Lasteaed Sipsik	499	550	565
Muud tegevuskulud	499	550	565
Lasteaed Kalevipoeg	484	487	514
Muud tegevuskulud	484	487	514
Lasteaed Pillerkaar	274	310	332
Muud tegevuskulud	274	310	332
Lapsehoid	0	0	4
Muud tegevuskulud	0	0	4
Lasteaedade haridusalased eraldised	127	122	135
Muud tegevuskulud	127	122	135
Jõhvi Gümnaasium	1 406	1 359	1 402
Muud tegevuskulud	1 406	1 359	1 402
Jõhvi Vene Gümnaasium	1 211	1 335	1 302
Muud tegevuskulud	1 211	1 335	1 302
Koolide haridusalased eraldised	195	173	184
Muud tegevuskulud	195	173	184
Õpilasveoliinid	2	2	3
Muud tegevuskulud	2	2	3
Hariduse haldus	28	28	28
Muud tegevuskulud	28	28	28
Ülalnimetamata hariduskulud	11	10	10
Muud tegevuskulud	11	10	10
SOTSIAALNE KAITSE	868	914	942
Muu puuetega inimeste sotsiaalne kaitse	78	78	104
Muud tegevuskulud	38	45	69
Antavad toetused tegevuskuludeks	40	33	35
Eakate sotsiaalhoolekande asutused	81	82	93
Muud tegevuskulud	81	82	93
Muu eakate sotsiaalne kaitse	68	59	52
Muud tegevuskulud	41	41	40
Antavad toetused tegevuskuludeks	27	18	12
Lastekodu	1	1	1
Muud tegevuskulud	1	1	1
Muu perekondade ja laste sotsiaalne kaitse	114	85	73
Muud tegevuskulud	26	24	24
Antavad toetused tegevuskuludeks	88	61	49
Töötute sotsiaalne kaitse	19	18	19

Muud tegevuskulud	19	18	19
Eluasemeteenused sotsiaalsetele riskirühmadele	9	10	4
Muud tegevuskulud	9	10	4
Jõhvi Sotsiaalmaja	145	163	168
Muud tegevuskulud	145	163	168
Supiköök	4	3	4
Muud tegevuskulud	4	3	4
Riiklik toimetulekutoetus	246	300	307
Muud tegevuskulud	8	8	8
Antavad toetused tegevuskuludeks	238	292	299
Muu sotsiaalsete riskirühmade kaitse	5	6	4
Muud tegevuskulud	5	6	4
Sotsiaalse kaitse haldus	91	103	105
Muud tegevuskulud	91	103	105
Muu sotsiaalne kaitse	7	6	8
Antavad toetused tegevuskuludeks	7	6	8
Investeeringitegevus kokku	-432	-635	-1 068
Põhivara müük (+)	5	15	0
Põhivara soetus (-)	-2 594	-980	-1 037
Põhivara soetuseks saadav sihtfinantseerimine (+)	2 215	463	1 020
Põhivara soetuseks antav sihtfinantseerimine (-)	-50	-84	-958
Finantstulud (+)	40	13	2
Finantskulud (-)	-48	-62	-95
Finantseerimistegevus	-236	-234	618
Kohustuste võtmine(+)	0	0	938
Kohustuste tasumine(-)	-236	-234	-320
Likviidsete varade muutus	-93	-125	-240
EELARVE TASAKAAL	0	0	0

Küllike Olup

Jõhvi Vallavalitsuse finantsosakonna juhataja