

Jõhvi Vallavolikogu 25.05.2023 määrusele nr 57
„Ida-Viru maakonna arengustrateegia 2023–2035 ja
selle tegevuskava 2023–2029 ning linnapiirkondade
arenguplaani 2023–2035 heakskiitmine“

IDA-VIRU MAAKONNA LINNALISTE PIIRKONDADE ARENGUPLAAN 2023-2035

Sissejuhatus

Ida-Viru maakonna linnaliste piirkondade arenguplaan käsitleb Ida-Viru maakonna linnastu arenguvajadusi ning nendele reageerimist „**Toetuse andmise tingimused linnapiirkondade jätkusuutliku arengu toetamiseks**“ määruse raames. Strateegia kirjeldab Ida-Viru maakonna linnapiirkonda lähtuvalt Eesti Statistikaameti linnaliste piirkondade tõlgendusest. Plaan on osaks Ida-Viru maakonna arengustrateegia dokumentide paketist ning lähtub maakonna arengustrateegias püstitatud visioonist ja strateegilistest eesmärkidest.

I Linnapiirkonna kirjeldus

Ida-Viru maakonna linnastu koosneb kolmest linnapiirkonnast:

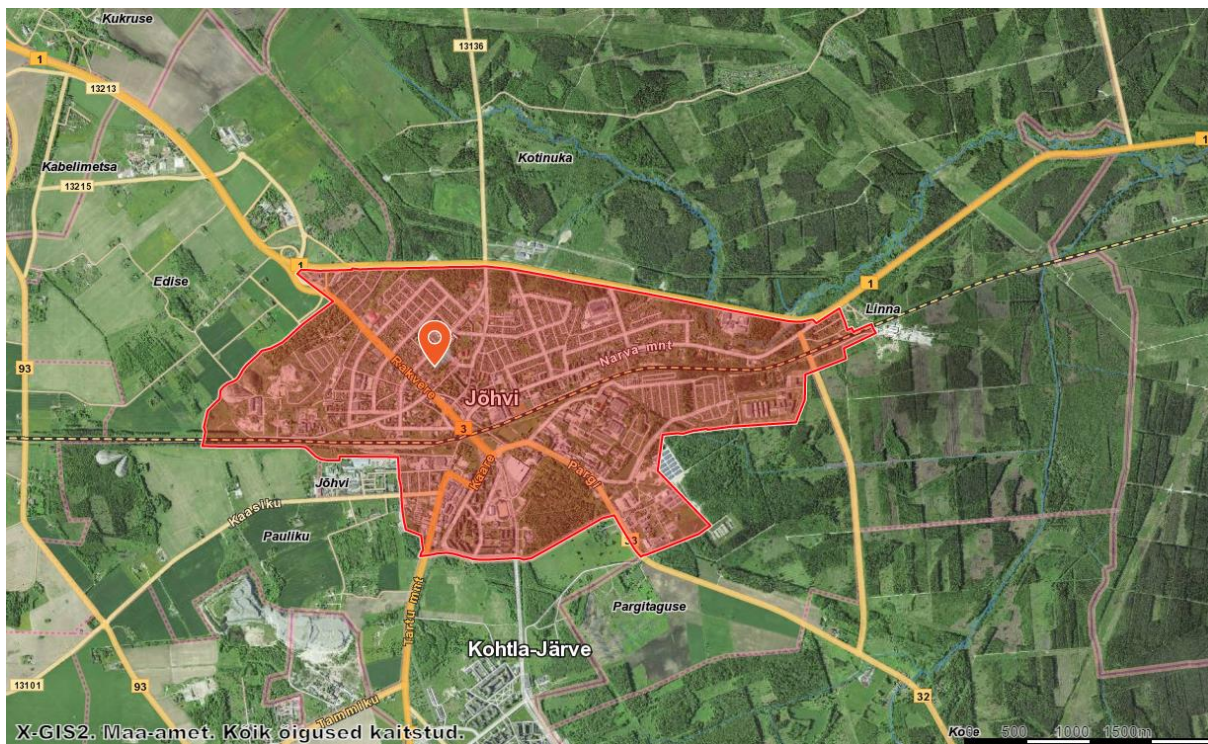
- Jõhvi/Kohtla-Järve linnapiirkonnast, mille moodustavad Jõhvi vallas asuvad Jõhvi linn ja Jõhvi küla, Kohtla-Järve linnas asuvad Järve ja Ahtme linnaosad ning Toila vallas asuv Järve küla;
- Narva linnapiirkonnast, mille moodustab Narva linn;
- Sillamäe linnapiirkonnast, mille moodustab Sillamäe linn.

Aluse linnapiirkonna selliseks määratluseks annab Eesti Statistikaameti „Linnalise, väikelinnalise ja maalise asustuspiirkonna tüübi ja klastrite määramise meetoodika.“

1.1. Jõhvi/Kohtla-Järve linnapiirkonna asulad

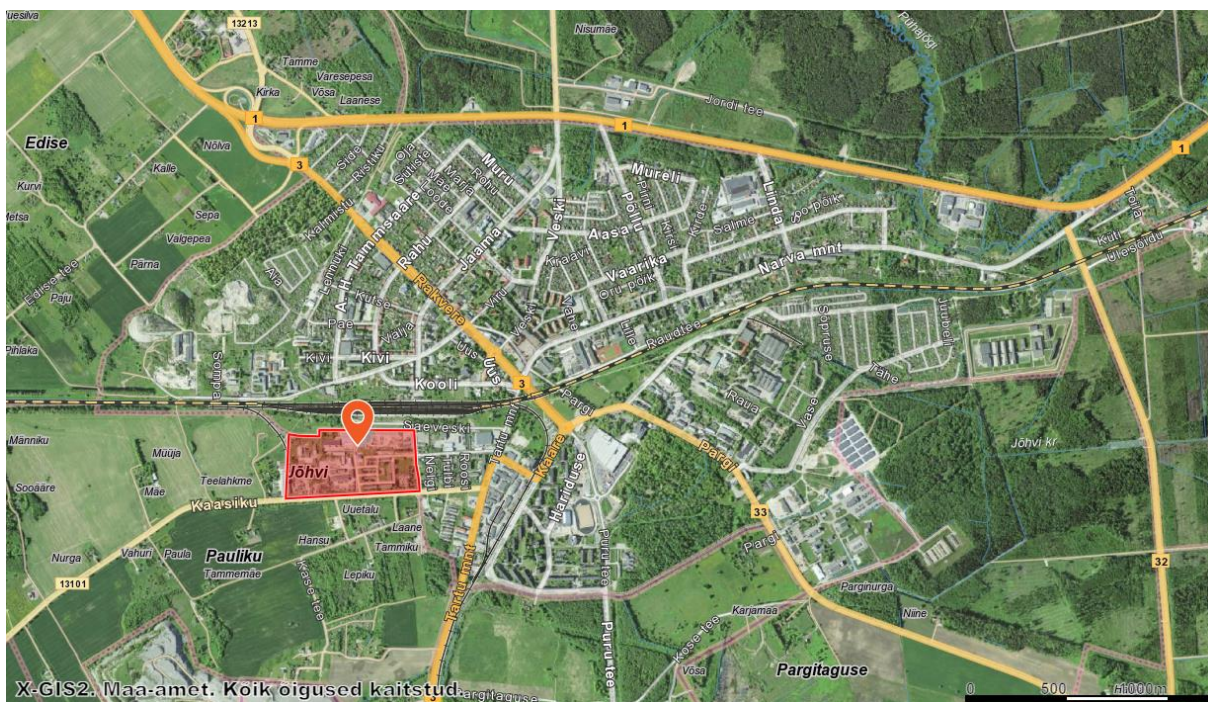
Jõhvi/Kohtla-Järve linnapiirkonna moodustavad Ahtme, Järve, Järve küla, Jõhvi linn ja Jõhvi küla. Funktsionaalselt moodustab Jõhvi linn linnapiirkonna südalinna osa, kuhu koondub peamiselt avalike ja erateenuste pakkumine. Ahtme ja Järve linnaosad on väiksema teenuste mitmekesisusega, kuid samas suurema tööstusliku potentsiaaliga. Jõhvi ja Järve külad on vastavalt Jõhvi linna ja Järve linnaosa juures olevad elukohad (asumid).

Jõhvi/Kohtla-Järve linnapiirkond on tihedamalt seotud rekreatsioonivõimaluste ja pendelrände kaudu Tammiku alevikuga Jõhvi vallas, Toila ja Voka piirkonnaga, Kohtla-Nõmme alevikuga Toila vallas ning Pannjärve, Kurtna ja Mäetaguse piirkonnaga Alutaguse vallas.



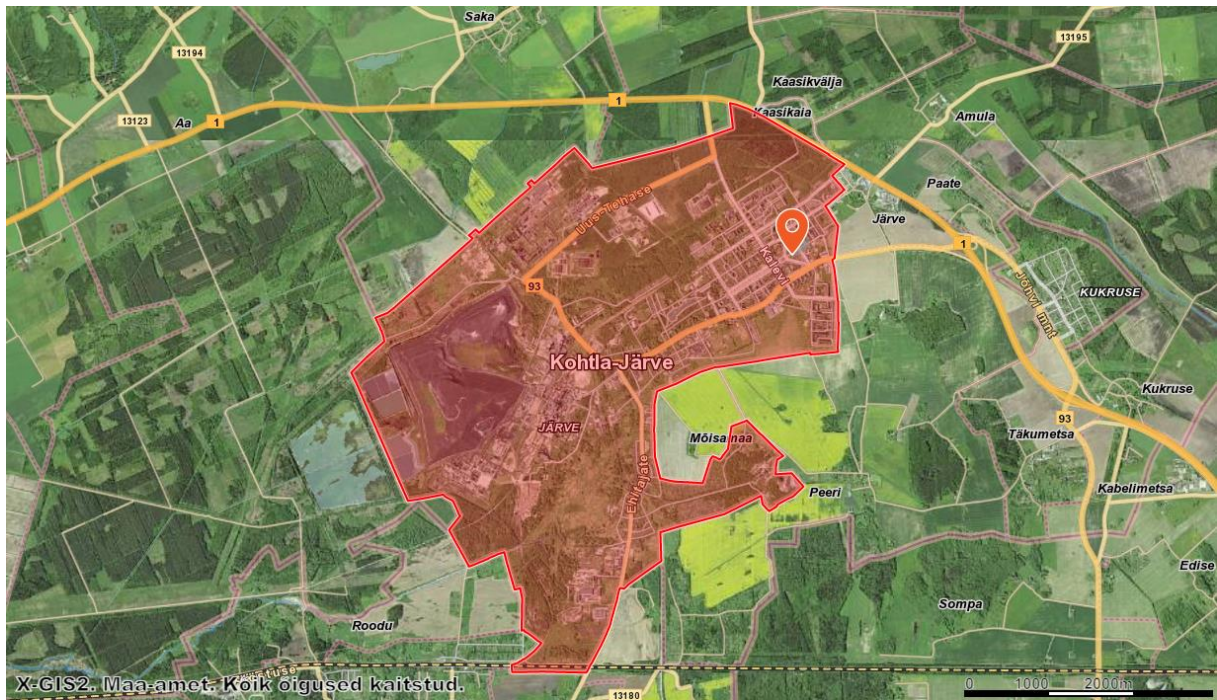
Joonis 1. Jõhvi valla Jõhvi linn. Maa-ameti kaardirakendus

Jõhvi linna linnapiirkonnas elas 01.01.2022.a seisuga 10 481 elanikku. (Statistikaameti andmed)



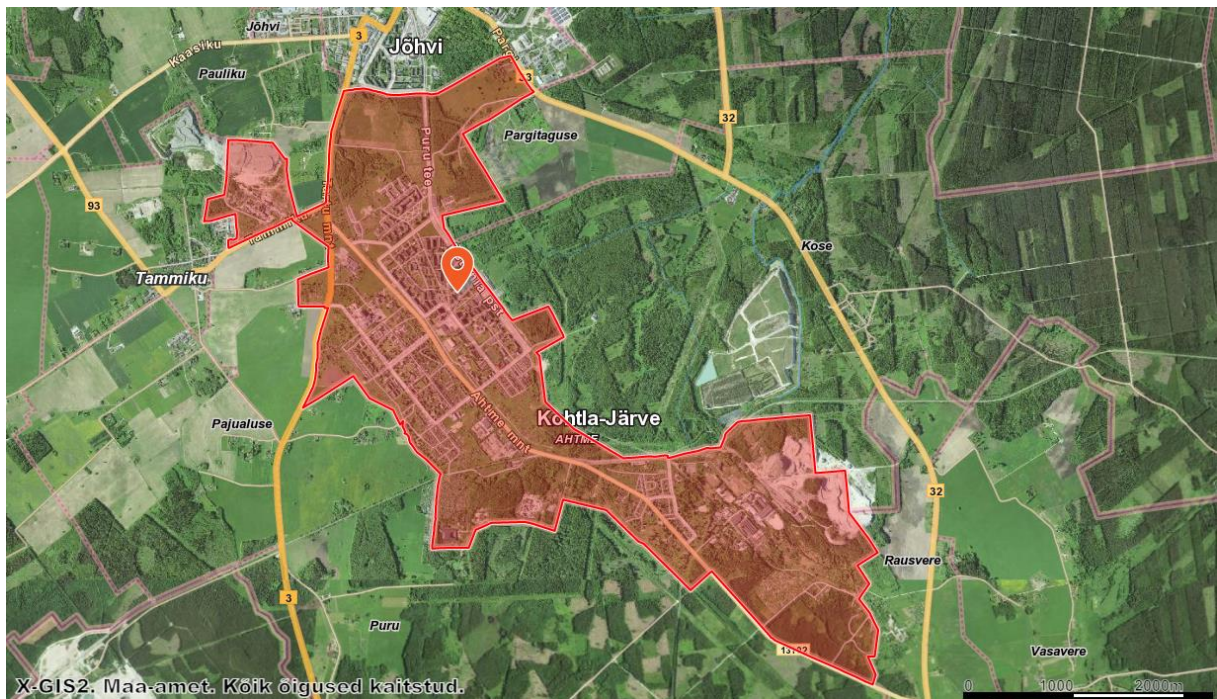
Joonis 2. Jõhvi valla Jõhvi küla. Maa-ameti kaardirakendus

Jõhvi külas elas 01.01.2022.a seisuga 361 elanikku. (Jõhvi vallavalitsuse andmed)



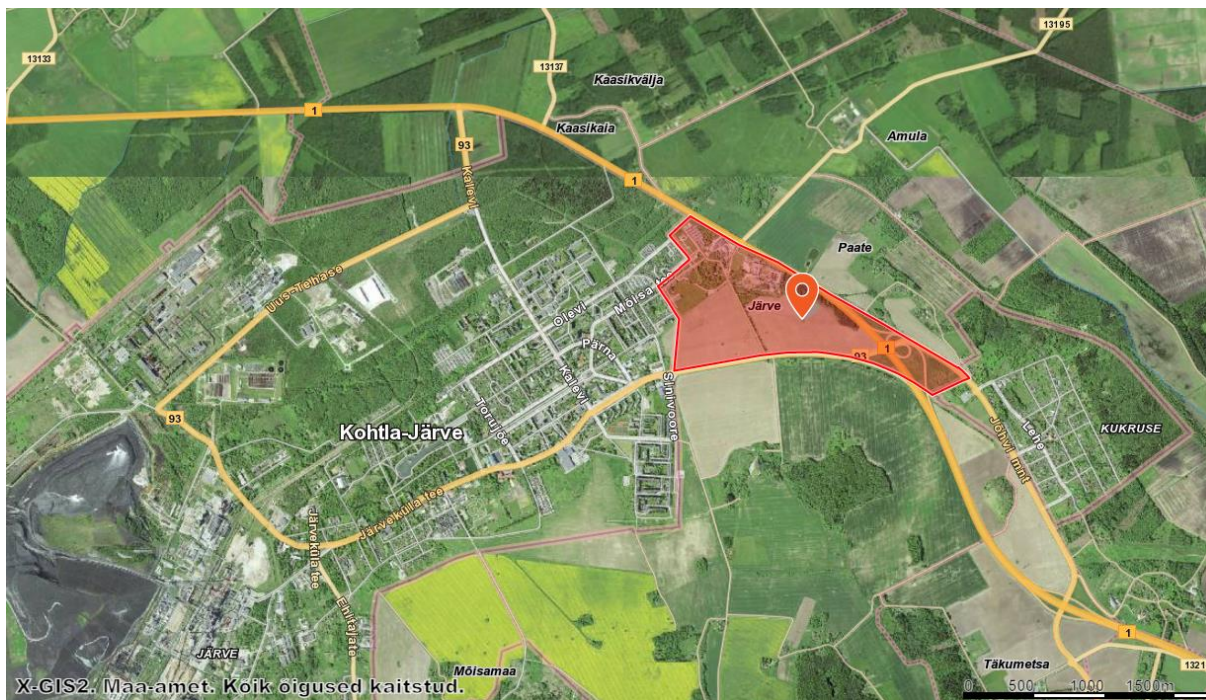
Joonis 3. Kohtla-Järve linna Järve linnaosa. Maa-ameti kaardirakendus

Kohtla-Järve linna Järve linnaosas elas 01.01.2022.a seisuga 15 656 elanikku. (Statistikaameti andmed)



Joonis 4. Kohtla-Järve linna Ahtme linnaosa. Maa-ameti kaardirakendus

Kohtla-Järve linna Ahtme linnaosas elas 01.01.2022.a seisuga 15 601 elanikku. (Statistikaameti andmed)



Joonis 5. Toila valla Järve küla. Maa-ameti kaardirakendus

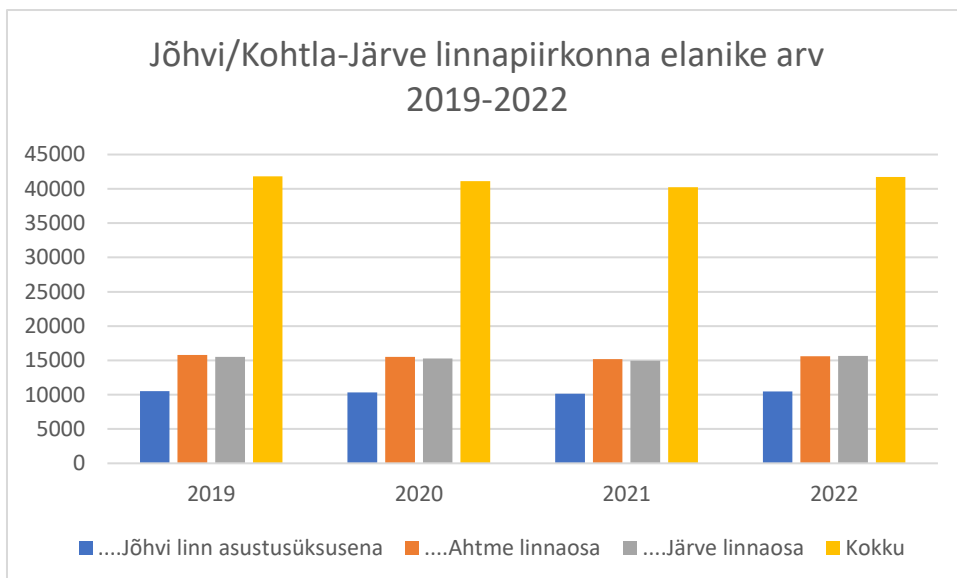
Toila valla Järve külas elas 01.01.2022.a 558 elanikku. (Toila valla andmed)

Linnapiirkonna rahvaarv kahaneb, veidi väiksem on kahanemise tempo Jõhvi piirkonnas¹.
(Statistikaameti andmed)

Rahvaarvu kasv 2022. aastal on tingitud arvestusmetoodika korrigeerimisest ning tegelikult ei näita trendide muutumist.

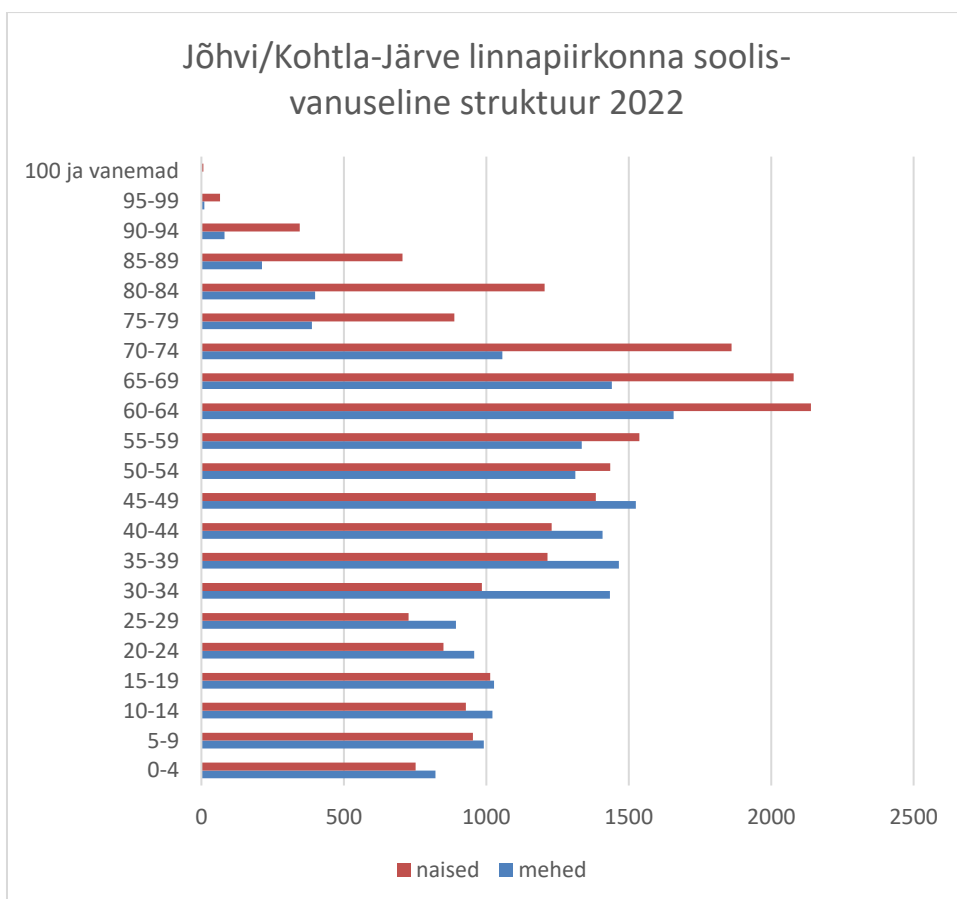
	2019	2020	2021	2022
	Rahvaarv	Rahvaarv	Rahvaarv	Rahvaarv
Jõhvi linn asustusüksusena	10541	10321	10130	10481
Ahtme linnaosa	15779	15506	15185	15601
Järve linnaosa	15500	15297	14937	15656
Kokku	41820	41124	40252	41738

¹ Alates 2022. aastast on elukoht määratud registriandmete põhjal, kasutades paiknemisindeksi metoodikat. Isikuandmete konfidentsiaalsuse tagamiseks on alates 2022. aastast andmetele rakendatud konfidentsiaalsusmetoodikat, mis muudab mõnede lahtrite väärtusi.



Joonis 6. Jõhvi/Kohtla-Järve linnapiirkonna elanike arvu dünaamika. *Statistikaamet*

Linnapiirkonna rahvaarv kahaneb üsna kiire tempoga ja seda eriti Kohtla-Järve linna linnaosade arvelt. Jõhvi linna kui linnapiirkonna keskusasumi puhul toimub kahanemine veidi väiksema tempoga.



Joonis 7. Jõhvi/Kohtla-Järve linnapiirkonna soolis-vanuseline struktuur.² *Statistikaamet*

² Ilma Jõhvi küla ja Järve küla andmeteta

Lisaks rahvaarvu kahanemisele toimub ka rahvastiku vananemine. Soolis-vanuseline struktuur näitab, et nooremate vanuserühmade peale kasvu taastootmist tagavas mahus ei ole ning erinevused pensioniealiste vanusegruppide ja kooliealiste vanusegruppide arvukuse vahel on pea kahekordsed kooliealiste kahjuks.

1.2. Narva linnapiirkond

Narva linnapiirkonna moodustab selgelt Narva linn. Linnapiirkonna väliselt on linnapiirkonnaga tihedamalt seotud Narva-Jõesuu omavalitsuses asuvad Narva-Jõesuu linn ning Olgina alevik. Sealjuures on Narva-Jõesuu linn oluline rekreatsioonivõimaluste pakkuja Narva elanikele ning samuti on mõlemad asumid seotud Narva linnaga ka tiheda pendelrände kaudu.



Joonis 8. Narva linn. Maa-ameti kaardirakendus

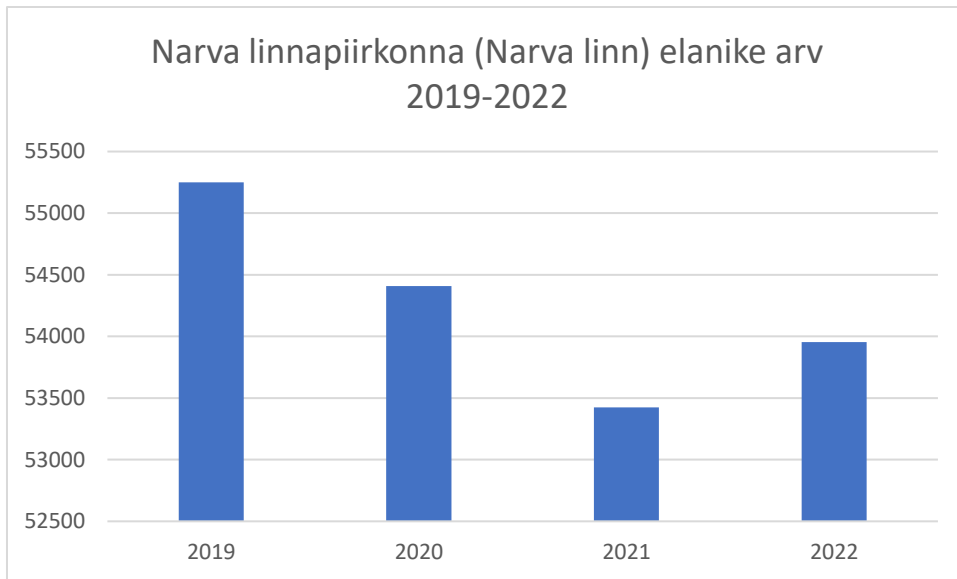
Narva linnas elas 01.01.2022.a 53 953 elanikku. (Statistikaameti andmed)³

Narva linnapiirkonnas rahvaarv kahaneb.

Rahvaarvu kasv 2022. aastal on tingitud arvestusmetoodika korrigeerimisest ning tegelikult ei näita trendide muutumist.

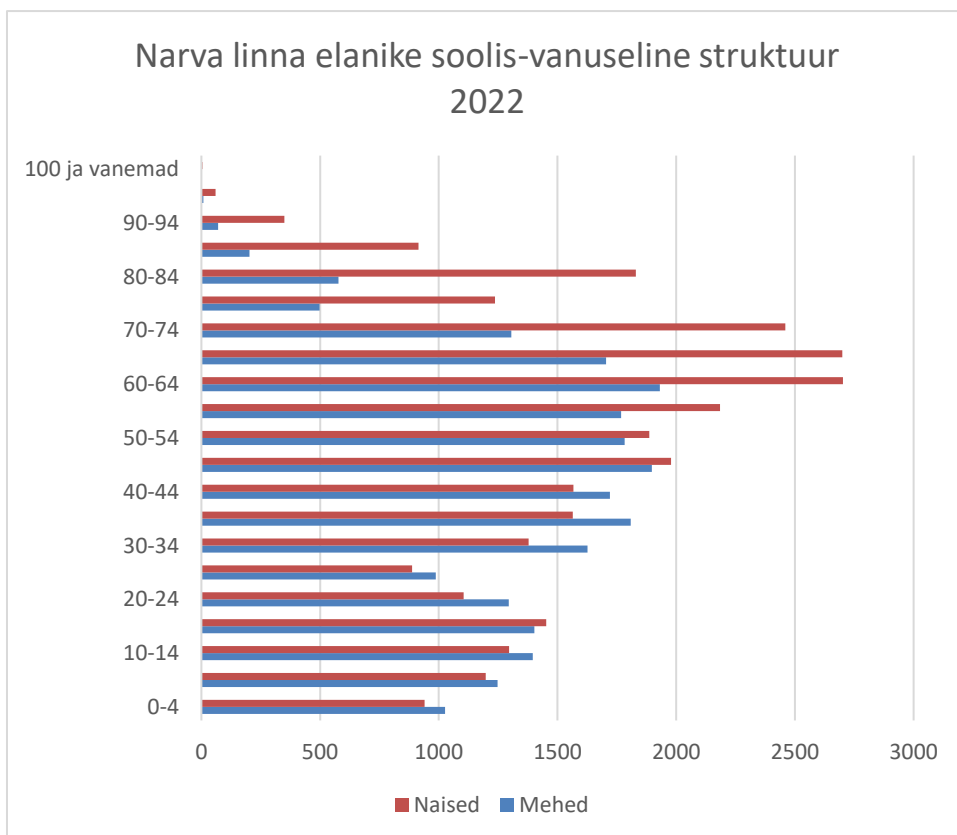
	2019	2020	2021	2022
	Rahvaarv	Rahvaarv	Rahvaarv	Rahvaarv
Narva linn	55249	54409	53424	53953

³ Alates 2022. aastast on elukoht määratud registriandmete põhjal, kasutades paiknemisindeksi metoodikat. Isikuandmete konfidentsiaalsuse tagamiseks on alates 2022. aastast andmetele rakendatud konfidentsiaalsusmetoodikat, mis muudab mõnede lahtrite väärtusi.



Joonis 9. Narva linnapiirkonna elanike arvu dünaamika. *Statistikaamet*

Narva linna rahvaarv kahaneb kiiresti. Kui veel üheksakümnendate keskel oli Narva pea 80 000 elanikuga linn, siis praeguseks on elanike arv kahanenud alla 55 000.

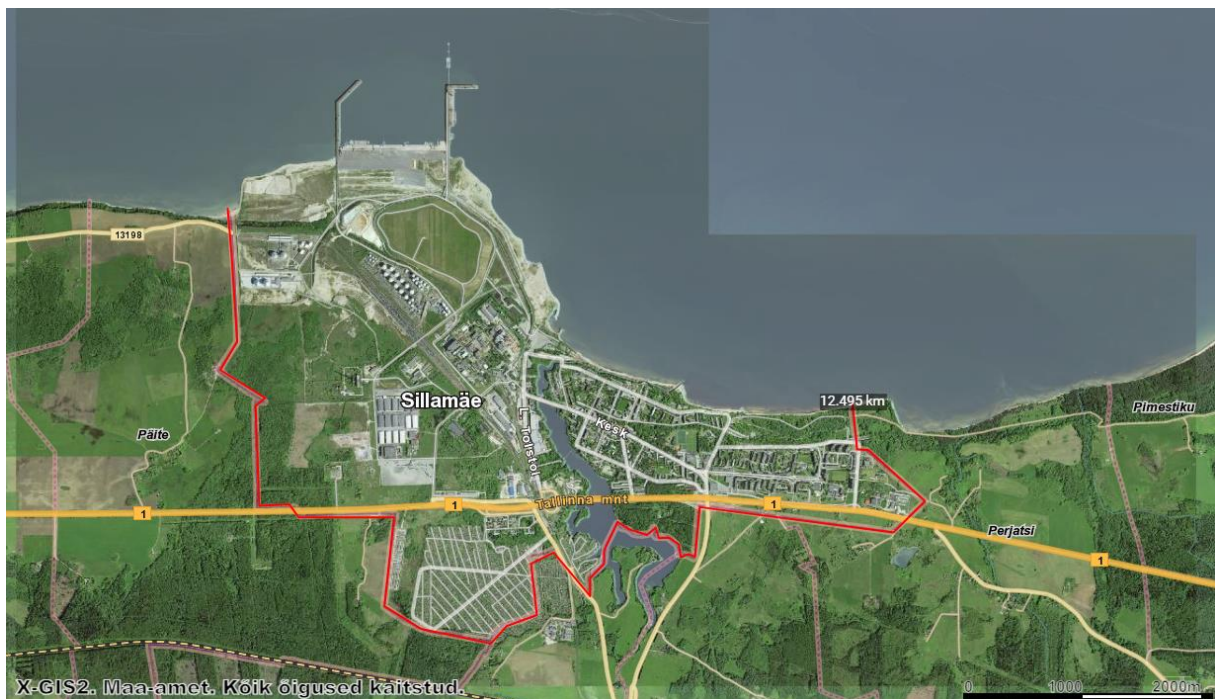


Joonis 10. Narva linna soolis-vanuseline struktuur. *Statistikaamet*

Lisaks rahvaarvu kahanemisele toimub ka rahvastiku vananemine. Soolis-vanusedeline struktuur näitab, et nooremarte vanuserühmade pealekasvu taastootmist tagavas mahus ei ole ning erinevused pensioniealiste vanusegruppide ja kooliealiste vanusegruppide arvukuse vahel on pea kahekordsed kooliealiste kahjuks.

1.3. Sillamäe linnapiirkond

Sillamäe linnapiirkonna moodustab Sillamäe linn. Tihedam side linnaga on Narva-Jõesuu omavalitsuse Sinimäe alevikul ja Vaivara külal.



Joonis 11. Sillamäe linn. Maa-ameti kaardirakendus

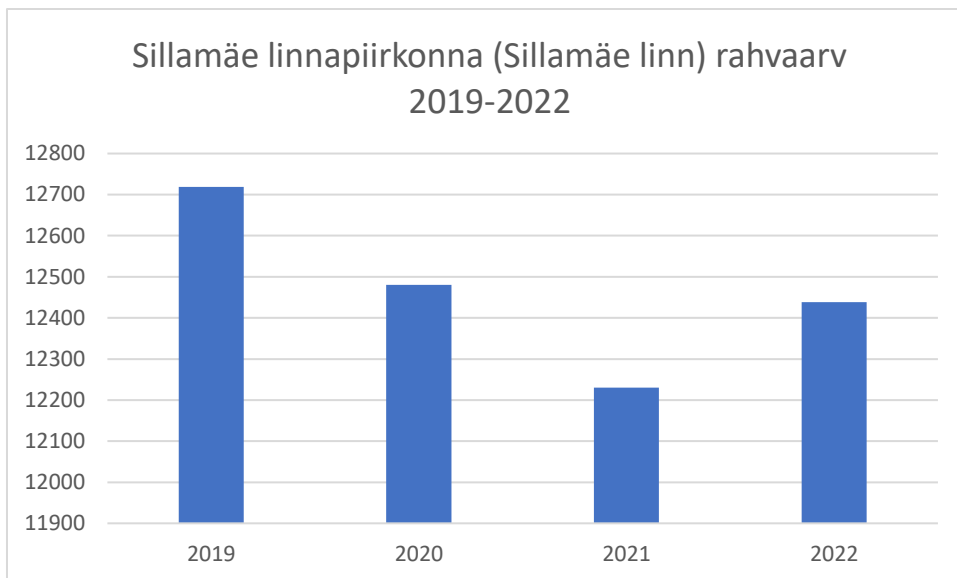
Sillamäe linnas elas 01.01.2022.a 12 438 elanikku.

Sillamäel rahvastik kahaneb⁴.

Rahvaarvu kasv 2022. aastal on tingitud arvestusmetoodika korrigeerimisest ning tegelikult ei näita trendide muutumist.

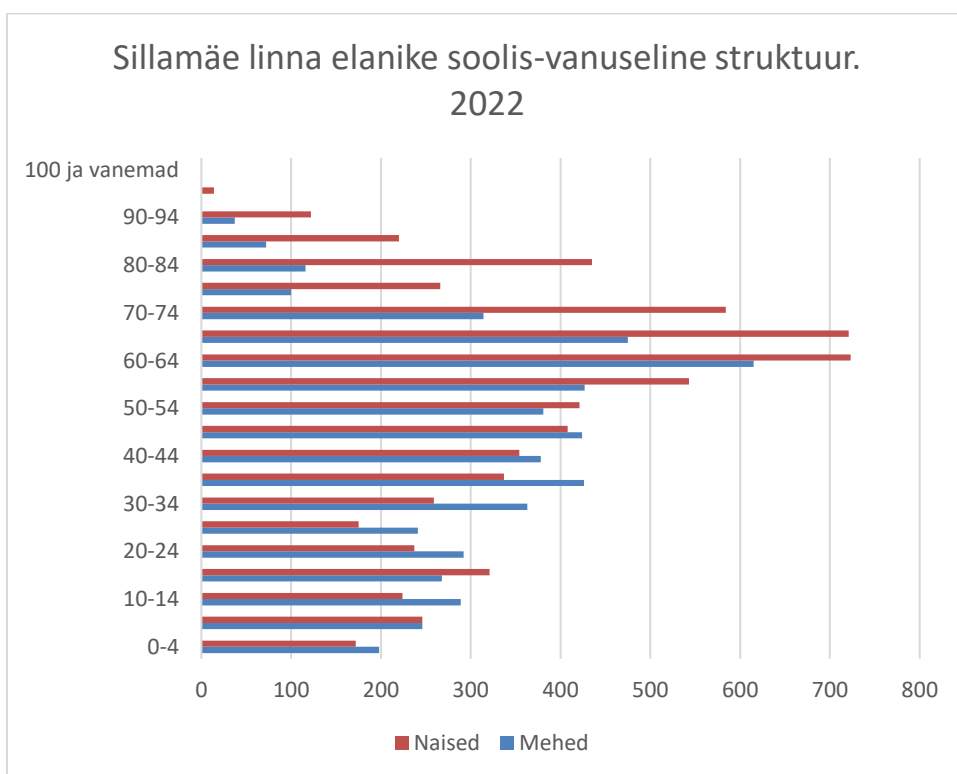
	2019	2020	2021	2022
	Rahvaarv	Rahvaarv	Rahvaarv	Rahvaarv
Sillamäe linn	12719	12480	12230	12438

⁴ Alates 2022. aastast on elukoht määratud registriandmete põhjal, kasutades paiknemisindeksi metoodikat. Isikuandmete konfidentsiaalsuse tagamiseks on alates 2022. aastast andmetele rakendatud konfidentsiaalsusmetoodikat, mis muudab mõnede lahtrite väärtusi.



Joonis 12. Sillamäe linnapiirkonna elanike arvu dünaamika. *Statistikaamet*

Sillamäe linn on kahaneva rahvastikuga.



Joonis 13. Sillamäe linna soolis-vanuseline struktuur. *Statistikaamet*

Sillamäe linna elanike soolis-vanuselisest struktuurist võib eeldada, et rahvastiku kahanemine ja vananemine kulgeb kiires tempos.

II Arenguvajaduste analüüs

Ida-Viru maakonna arengustrateegia lähteanalüüs

<https://ivol.kovtp.ee/documents/9867329/27201460/IdaViru+strateegia+uuendatud+lahteanalyys.pdf/d349a92a-2b87-4c07-bdfa-1618222f4952>

määratleb olulisemad strateegilised väljakutsed maakonnas:

- Elanikkonna vähenemine ja vananemine rände, kuid eelkõige madala loomuliku iibe tõttu;
- Üleminek kliimaneutraalsele majandusmodelile;
- Maakonna majanduse mitmekesistamine ja selle raames töökohtade loomine;
- Elukeskkonna ebapiisav kvaliteet ja esteetika.

Kui vaadata linnapiirkonna omavalitsuste arengukavade analüütilist osa, siis on näha, et eeltoodud probleemid on aktuaalsed ka linnapiirkondades. Lisaks on linnapiirkondadele suuremad ootused mitmekesisema avalike ja erateenuste paketi pakkumiseks.

Spetsiifilisemad probleemid on:

- **Kliima ja keskkond**
 - Altkaevandatud alade mõjud, (sh maastiku veerežiimile);
 - Kriisiennetuse digilahenduste vähesus;
- **Ettevõtlus ja majandus**
 - Lairibainterneti vähene kättesaadavus;
 - Kogukonnaenergeetika vähene osakaal ning sellel põhinevate otselülituste vähene kasutus;
 - Vähesed kogukonnapõhised ühistegevuste võimalused, (sh eakamale rahvastikule, nt tegeluslaborid, multifunktsionaalsed kogukonnakeskused, spordikompleksid jms);
 - Vähene ettevõtlusaktiivsus;
- **Inimese areng ja tegevuskeskkond**
 - Ühistranspordisüsteemi killustatus⁵ ning vähene digitaliseeritus, samuti ebapiisav efektiivsus ja keskkonnasõbralikkus;
 - Taristuga seotud digitaalse infosüsteemi ebapiisavus;
 - Kergliikluse vähene arengutase linnapiirkondade liikuvuse tagamise osana, rattaringluse puudumine;
 - Vähe ühist arusaamist rohepöörde olemusest, (sh haridussüsteemis);
 - Avalik linnaruum on vähe atraktiivne, vähe rohe- ja rekreatsioonialasid, linnakeskuste haljastus on vähesüsteemne.

⁵ Maakonnas on mitmeid ühistranspordi teenuse korraldajaid.

II Linnapiirkonna arenguvajadustele suunatud integreeritud lähenemisviis

Toodud väljakutsetele vastamiseks kasutatakse linnapiirkondades integreeritud lähenemisviisi, mis seisneb erinevate partnerite kaasamises ning erinevate ressursiallikate ja ressursside kombineerimises.

Ühiste väljakutsetele vastavad maakonna kohalikud omavalitsused ühistegevustega, mida koordineerib maakonna arengustrateegia.

Linnapiirkondade arenguplaani elluviimiseks kasutatakse nii omavahendeid kui ka erinevaid toetusmehhanisme. Käesoleval perioodil on kaks olulisemat rahastamisallikat:

- õiglase ülemineku fond;
- Euroopa Liidu struktuurifondide vahendid.

Linnapiirkondade arendamiseks ette nähtud vahendeid kasutatakse integreeritud lähenemisviisiga linnapiirkondade spetsiifiliste probleemide lahendamiseks. Linnapiirkondades asuvate KOV-de arengukavade seos Ida-Viru maakonna arengustrateegia 2023-2035 on kirjeldatud maakonna arengustrateegia punktis 4.1.

Käesoleva plaani juurde koostatakse neli tegevuskava: Narva linna tegevuskava, Sillamäe linna tegevuskava, Jõhvi/Kohtla-Järve linnapiirkonna tegevuskava ning nende baasil ühine Ida-Viru maakonna linnapiirkondade tegevuskava.

Linnapiirkondade tegevuskava koostatakse selliselt, et selles kirjeldatud projektid panustaksid vähemalt ühte järgnevatest meetme mõõdikutest.

Väljundnäitajad:

- avaliku linnaruumi pindala, mis on loodud või taastatud linnapiirkondades (ainult Ida-Viru);
- toetatud jalgratta - ja/või jalgteede infrastruktuur (ainult Ida-Viru);
- toetatud rohetaristu pindala;
- integreeritud projektide arv.

Tulemusnäitajad:

- arendatud avalikust linnaruumist kasu saanud elanike arv;
- kaasatud investeeringute maht (Ida-Viru/KOV välised isikud);
- uute ja täiendatud avalike digitaalsete teenuste, toodete ja protsesside kasutajate arv.

Linnapiirkondade arendamisse kaasatakse linnapiirkondade olulised partnerid ettevõtlus- ja kolmandast sektorist. Linnapiirkondade arengukavandamise käigus loodavad tegevuskavad avalikustatakse ning kõigil elanikel on võimalus sellele oma tagasisidet anda.

Linnaliste piirkondade arenguplaani koostamise raames moodustati linnapiirkondade omavalitsuste esindajatest töögrupp, mis töötas välja linnapiirkondade arengustrateegia põhifookused. Dokument avalikustati ning kõigil soovijail oli võimalus dokumenti oma ettepanekuid esitada. Kuna linnapiirkondade kava on maakonna arengustrateegia osa, siis strateegiat menetleb ka maakondlik arengustrateegia komisjon ning võtab strateegia teadmiseks maakondliku strateegia osana. Linnade väljakutseid ja arendustemaatikat käsitleb ka maakonna arengustrateegia ning põhilised kaasamisprotsessid väljakutsetel laiemate eesmärkide ja olulisemate tegevussuundade osas viidi läbi selle dokumendi koostamise raames (vt Ida-Viru maakonna arengustrateegia 2023-2035 ptk 6).

Arvestades linnapiirkondade meetme rahalist mahtu (ligi 23,5 mln eurot kolme linnapiirkonna peale), on otstarbekas keskenduda konkreetsetele tegevussuundadele:

Probleem/tegevussuund	Selgitused
Ühistranspordisüsteemi killustatus ning vähene digitaliseeritus, samuti ebapiisav efektiivsus ja keskkonnasõbralikkus	Tegevussuuna raames kaasatakse lisaks linnapiirkonna ja lähioavalitsustele Ida-Viru Ühistranspordikeskus. Samuti konsulteeritakse projekti raames asjakohaste ettevõtjate ja kolmanda sektori organisatsioonidega. Digitaliseerimisele suunatud projekti koordineerib IVÜTK.
Vähesed kogukonnapõhised ühistegevuste võimalused, (sh eakamale rahvastikule, nt tegeluslaborid, multifunktsionaalsed kogukonnakeskused, spordikompleksid, raamatukogud jms)	Tegevussuuna raames kaasatakse lisaks partneromavalitsustele eelkõige kolmanda sektori partnereid, samuti loomesektori ettevõtteid.
Kergliikluse vähene arengutase linnapiirkondade liikuvuse tagamise osana, rattaringluse puudumine	Eelkõige rattaringluse käivitamisel kaasavad linnapiirkonnad lähioavalitsusi, ettevõtjaid ning IVÜTK.
Kaasaegsete üüripindade vähesus/puudumine linnapiirkondades ja maakonnas tervikuna	Linnapiirkondades (ja maakonnas tervikuna) on puudus kaasaegsetest üüripindadest. See takistab olulisel määral ettevõtluse arenguks vajalike spetsialistide maakonda tööle ja elama asumist. Omavalitsused saavad olukorda leevendada üürimajade ehitamise kaudu situatsioonis, kus erasektor ei ole veel huvitatud selliste investeeringute tegemisest.
Kvaliteetse avaliku linnaruumi vähesus	Kogu maakonna linnapiirkondades on funktsionaalse, kaasava ja esteetilise linnaruumi arendamise vajadus.

Tegevuste elluviimisel kombineeritakse vajadusel ja võimalusel erinevaid rahastamisallikaid ning tegevussuuna elluviimisel tehakse tööd ka teiste KOV-väliste taotlejate leidmiseks (nt MTÜ-d, ettevõtted).

Käesoleva linnaliste piirkondade arenguplaani seire viiakse läbi koos maakonna arengustrateegia seirega.