

# SELETUSKIRI

## Jõhvi valla 2025. aasta eelarve kohta

<b>1. SISSEJUHATUS</b> .....	<b>2</b>
<b>1.1 Ülevaade eelarve koostamisest</b> .....	<b>2</b>
<b>1.2 Majandusprognoosid</b> .....	<b>2</b>
<b>1.3 Jõhvi valla majanduslik olukord</b> .....	<b>4</b>
<b>1.4 Jõhvi valla finantsmajanduslik olukord</b> .....	<b>7</b>
1.4.1 Jõhvi valla 2025. aasta eelarve netovõlakooormuse näitajad.....	7
<b>1.5 Jõhvi valla 2025. aasta eelarve näitajad</b> .....	<b>8</b>
<b>2. PÕHITEGEVUSE TULUD (määruse lisa 1 ja 2)</b> .....	<b>11</b>
<b>2.1 Maksud</b> .....	<b>12</b>
2.1.1 Üksikisiku tulumaks.....	12
2.1.2 Maamaks .....	14
2.1.3 Reklaamimaks.....	14
<b>2.2 Kaupade ja teenuste müük</b> .....	<b>15</b>
2.2.1 Riigilõiv .....	15
2.2.2 Laekumised majandustegevusest .....	15
<b>2.3 Toetused</b> .....	<b>18</b>
<b>2.4 Muud tulud</b> .....	<b>20</b>
<b>3. PÕHITEGEVUSE K U L U D (määruse lisa 1 ja 2)</b> .....	<b>21</b>
<b>3.1 Põhitegevuse kulud tegevusalade lõikes</b> .....	<b>23</b>
3.1.1 Üldised valitsussektori teenused .....	23
3.1.2 Majandus.....	24
3.1.3 Keskkonnakaitse .....	25
3.1.4 Elamu- ja kommunaalmajandus.....	26
3.1.5 Vabaaeg ja kultuur.....	26
3.1.6 Haridus.....	29
3.1.7 Sotsiaalne kaitse.....	32
<b>4. INVESTEERIMISTEGEVUS (määruse lisa 1 ja 2)</b> .....	<b>36</b>
<b>5. FINANTSEERIMISTEHINGUD (määruse lisa 1 ja 2)</b> .....	<b>40</b>
<b>6. LIKVIIDSETE VARADE MUUTUS (määruse lisa 1 ja 2)</b> .....	<b>41</b>
<b>7. VÕRDLUS EELARVESTRATEEGIAGA</b> .....	<b>42</b>
<b>VÕRDLEVAD ANDMED</b> .....	<b>44</b>

# 1. SISSEJUHATUS

## 1.1 Ülevaade eelarve koostamisest

Eelarve on omavalitsuse üks olulisemaid juhtimise tööriistu. See sisaldab ühe aasta sissetulekute ja vajadusel laenude võtmise plaani, mille alusel määratakse väljaminekud. Sellega antakse linna/vallavalitsusele õigus teha ette antud mahtudes ja etteantud eesmärkidel väljaminekuid.

Jõhvi valla 2025. aasta eelarve koostamisel on võetud aluseks valla põhimäärus ja kohaliku omavalitsuse üksuse finantsjuhtimise seadus (KOFS). Samuti on valla eelarve koostamise aluseks Jõhvi Vallavolikogu 26. septembri 2024 määrus nr 104 „Jõhvi valla arengukava 2025 – 2035 koos eelarvestrateegiaga aastateks 2025 – 2028 kinnitamine”. Eelarveaasta algab 1. jaanuaril ja lõpeb 31. detsembril.

Eelarve koosneb viiest osast:

- põhitegevuse tulud;
- põhitegevuse kulud;
- investeerimistegevus;
- finantseerimistegevus;
- likviidsete varade muutus.

2025. aasta eelarve koostamisel on lähtutud tekkepõhisest arvestusmetoodikast. Tekkepõhise arvestusprintsipi kasutamise korral kajastatakse kõiki majandustehinguid nende **toimumise** perioodis, sõltumata sellest, millal tehingu eest arveldatakse. Tekkepõhine arvestus ei sõltu laekumistest ja väljamaksetest. Eelarve menetlemisel on järgitud printsipi, et eelarvesse planeeritud järgneva aasta tulude kasv oleks pigem konservatiivsem kui liiga optimistlik, et ellu viia kõiki aastaks kavandatud kulusid ja planeeritavaid investeringuid. Võlakohustuste võtmine võimaldab taristut korras hoida teenuste arendamiseks tuleviku võimekuse arvelt. Investeerimine laenurahaga võib tekitada tulevikus raskusi ülalpidamiskulude katmisel ja võlakohustuste teenindamisel. 2025. aasta eelarve seletuskiri on koostatud samas järjestuses kui volikogu määruse lisad st kõigepealt antakse üldiseloostus eelarve põhitegevuse tulude kohta ja valdkondade kaupa põhitegevuse kulude kohta ning eraldi on käsitletud investeerimistegevust, finantseerimistegevust ja likviidsete varade muutust. Eelarve seletuskirjas on välja toodud olulisemad muudatused 2025. aasta eelarve projektis võrreldes kehtiva eelarvestrateegiaga. Seletuskirja lõpus on välja toodud ka võrreldavad andmed 2023. aasta tegeliku, 2024. aasta oodatava ja 2025. aasta eelarve andmete kohta.

## 1.2 Majandusprognoosid

Rahandusministeeriumi suvine majandusprognoos on mõeldud laiemaks avalikuks kasutamiseks, pakkudes analüüsi majanduses ning riigi rahanduses toimuvast.

### 1.2.1 Riigi majanduslik olukord

Välisnõudluse oodatav elavnemine 2024. aasta teisel poolel hakkab avalduma ka Eesti ekspordimahtude taastumises, kuid jõulisemat kasvu võib oodata järgmisel aastal. Sissetulekute ostujõu kasv, tarbimiskindluse kosumine ja vähenevad intressimaksud pööravad eratarbimise tõusule. 2024. aasta sügiskuudel võib oodata tarbijahindade tõusu kiirenemist tulenevalt energiahindade languse taandumisest, oodatavast majanduse elavnemisest ning mõnede toidutoormete kallinemisest välisturgudel. 2025. aastal toob automaksu lisandumine kaasa inflatsiooni ajutise kiirenemise. Koalitsioonileppe katteallikate stsenaariumi kohaselt kasvab majandus järgmisel aastal 2,1% ning 2026. aastal 2,7%. Tarbijahindade tõus kiireneb käibemaksu ja aktsiiside

tõusu tõttu järgmisel aastal 0,8 ning 2026. aastal 1 protsendipunkti võrra. Käesoleva aasta eelarvepuudujääk püsib prognoosi kohaselt 2024.aasta lisaelarvega seatud 3% tasemel. Järgmise aasta puudujääk suureneb koalitsioonilepet arvestamata 4,4%ni SKPst peamiselt tulumaksumuudatuste, omanikutulude vähenemise ning Tervisekassa positsiooni halvenemise tõttu. Püsisvalt suur eelarve puudujääk kasvatab võlakooormust viimase viie aasta keskmisest tõusust kiiremas tempos. Seoses sellega muutub ka võla teenindamine kallimaks. Koalitsioonilepet arvestamata suureneb intressikulu 1%ni SKPst 2028. aastaks. Võla teenindamise kulu kasv seab eelarvele täiendava koormuse, mis võib vähendada investeerimisvõimet ja takistada majanduskasvu. Riigieelarve rahavooline puudujääk kaetakse pika- ja lühiajaliste võlakirjaemissioonide ning laenu abil.

**Tabel 1.** Sisemajanduse koguprodukti prognoos 2024 – 2028

	2024	2025	2026	2027	2028
SKP reaalkasv	-1,0	3,3	3,0	2,5	2,5
SKP nominaalkasv	2,7	7,1	5,4	4,9	4,8
SKP jooksevhindades mld eurot	39,2	42,0	44,3	46,4	48,7
Kasvuallikad					
Eratarbimis kulutused	0,5	2,9	2,3	2,6	2,5
Valitsussektori lõpptarbimis kulutused	0,9	0,0	0,0	0,5	0,0
Kapitali kogumahutus põhivarasse	-1,5	4,0	3,0	-0,1	3,4
Sisenõudlus	0,1	2,9	2,2	1,7	2,3
Kaupade ja teenuste eksport	-0,2	3,5	3,3	3,0	2,9
Kaupade ja teenuste import	1,3	3,2	2,4	2,0	2,8
Panus SKP kasvu					
Sisemajanduse nõudlus	0,1	2,7	2,1	1,6	2,4
Kaupade ja teenuste bilanss	-1,1	0,3	0,7	0,8	0,1
Lisandväärtuse kasv					
Primaarsektor	12,6	2,2	2,0	2,0	2,0
Tööstus	-4,6	3,8	3,6	3,2	3,1
Ehitus	-1,5	4,1	4,0	3,1	3,1
Teenused	-1,2	3,1	2,8	2,3	2,3

Allikas: Rahandusministeeriumi suvine majandusprognoos

**Tabel 2.** Tööturu prognoos 2024 – 2028

	2024	2025	2026	2027	2028
Tööhõive (tuh inimest)	694,6	695,9	700,4	700,4	700,4
Tööhõive kasv %	0,0	0,2	0,6	0,0	0,0
Töötuse määr %	7,7	7,5	6,3	6,3	6,3
Tööjõu tootlikkuse kasv %	-1,0	3,1	2,3	2,5	2,5
Keskmine palk (EUR)	1951	2040	2141	2244	2347
Keskmise palga reaalkasv %	2,6	0,3	2,7	2,7	2,5
Keskmise palga nominaalkasv %	6,4	4,6	5,0	4,8	4,6

Allikas: Rahandusministeeriumi suvine majandusprognoos

### 1.3 Jõhvi valla majanduslik olukord

Jõhvi vald kuulub Ida - Virumaa (Eesti suuruselt teine maakond) hulka. Valla pindala on 124 km<sup>2</sup>. Jõhvi vald jaguneb asumiteks, milleks on vallasisene Jõhvi linn, Tammiku alevik ja külad: Pargitaguse küla, Pauliku küla, Edise küla, Kahula küla, Kotinuka küla, Kose küla, Puru küla, Pajualuse küla, Sompa küla, Linna küla ja Jõhvi küla. Jõhvi demograafilist olukorda iseloomustab, nii nagu Eestit tervikuna, vähenev rahvaarv (loomulik iive) ja vananev rahvastik. Seisuga 1. jaanuar 2024 elas Jõhvi vallas rahvastikuregistri andmete alusel 11 538 inimest, neist 0-18 aasta vanuseid 2 202 ja 65 ning vanemad 3 058. Naiste osakaal elanikest moodustas seisuga 1. jaanuar 2024 54,3% ning meeste osakaal 45,7%. Võrreldes seisuga 1. jaanuar 2018 on Jõhvi valla elanike arv vähenenud 0,9% (106 elaniku võrra). Seisuga 1. jaanuar 2024 elavatest Jõhvi valla elanikest elas: Jõhvi linnas 9 938, Jõhvi külas 366, Tammiku külas 307, Edise külas 191, Kahula külas 168 jne.

Riikliku pereregistri andmetel oli seisuga 01.01.2024 Jõhvi vallas eesti kodakondsusega 7 737, venemaa kodakondsusega 1 702, ukraina kodakondsusega elanikke 761, läti kodakondsusega 30, leedu kodakondsusega 31 jne. Ida - Virumaa on ainus maakond Eestis, kus eesti rahvus on vähemuses, seisuga 01.01.2024 elas Jõhvi vallas rahvastikuregistri andmetel 4 156 eesti rahvusest inimest, moodustades selle näitajaga 33,0% kogu elanikkonnast. Rahvastikuregistri andmetel oli seisuga 01.01.2024 rahvuslik koosseis Jõhvi vallas järgmine: eestlased 4 156, vene- lased 5 468, valgevenelased 299, ukrainlased 959, soomlased 122 jne. Elanike loomulik juurdekasv on viimastel aastatel vähenenud. Rahvastiku sisse- ja väljaränne Jõhvi vallas on aastate lõikes olnud kõikuv. Perioodil 2019 - 2023 on rändesaldo positiivne, 2022. ja eriti 2023. aastal mõjutas seda ka Ukraina sõjapagulaste saabumine. Rahvastikuregistri andmetel oli ukraina rahvusest elanike arv Jõhvis:

Seisuga 01.01.2022 307

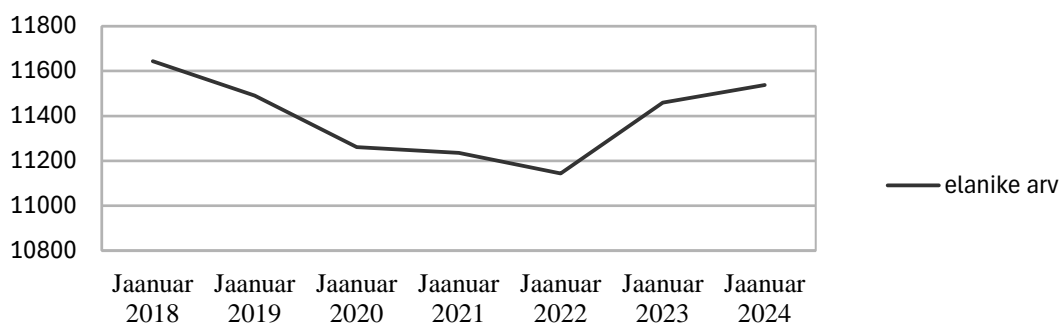
Seisuga 01.01.2023 818

Seisuga 01.01.2024 959

2023. aastal lahkus Jõhvi vallast 725 inimest, nendest 105 välismaale.

**Joonis 1.** Jõhvi valla elanike arv seisuga 1. jaanuar perioodil 2018 – 2024

**Jõhvi valla elanike arv seisuga 01.01.**



**Tabel 3.** Rahvaarvu dünaamika Jõhvi vallas perioodil 2018 – 2024

	2018	2019	2020	2021	2022	2023	2024
Rahvaarv, 1. jaanuar	11 644	11 491	11 261	11 236	11 144	11 459	11 538
sh naised	6 271	6 197	6 107	6 096	6 034	6 240	6 260
sh mehed	5 373	5 294	5 154	5 140	5 110	5 219	5 278
Elussünnid	112	88	87	98	78	89	
Surmad	198	164	199	188	184	184	
Sisseränne	473	578	535	564	1 142	883	
Väljaranne	519	516	446	561	704	725	

Allikas:Rahvastikuregister

**Tabel 4.** Jõhvi valla demograafiline situatsioon perioodil 2019 – 2023

VANUS	2019		2020		2021		2022		2023	
	arv	osa-tähtsus	arv	osa-tähtsus	arv	osa-tähtsus	arv	osa-tähtsus	arv	osa-tähtsus
0-18	2 001	17,8	2 004	17,8	2 000	17,9	2 181	19,0	2 202	19,1
19-40	2 443	21,7	2 438	21,7	2 403	21,6	2 460	21,5	2 505	21,7
41-64	3 938	35,0	4 071	36,3	3 822	34,3	3 861	33,7	3 773	32,7
65 ja vanemad	2 879	25,5	2 723	24,2	2 919	26,2	2 957	25,8	3 058	26,5
<b>KOKKU</b>	11 261		11 236		11 144		11 144		11 538	

Allikas: Rahvastikuregister

Töötukassa andmete järgi oli seisuga 29.10.2024 registreeritud töötute arv Eestis 47 236 ja töötuse määr 6,8%. Maakondadest oli seisuga 29.10.2024 kõige suurem töötuse määr Ida - Viru maakonnas 12,2%, järgnesid Valgamaa 8,8%, Jõgevamaa 7,3% ja Järvamaa 6,9%. Kõige väiksem töötuse määr oli Hiiumaal 3,6%, Viljandimaal 5,3% ja Saaremaal 5,6%. Kuigi suurkoondamisi pole Ida - Virumaal olnud, ollakse maakonnas hädas töötute arvu pideva kasvuga. Tööta on jäänud keelenõuetele alla jäänud haridustöötajaid ning töölisi ja spetsialiste end koomale tõmbavast põlevkivisektorist. Enefiti Ida - Virumaa ettevõtetes on sel aastal töötajate arv vähenenud 154 inimese võrra. Kõige rohkem on töökohti vähenenud elektritootmises – just põlevkivist elektri tootmisel – ja kaevanduse valdkonnas, suhteliselt stabiilne on vedelkütuste tootmises.

Maakondadest oligi kõige suurem töötuse määr Ida - Viru maakonnas 11,9%, järgnesid Valgamaa 11,1% ja Põlvamaa 8,0%. Kõige väiksem töötuse määr oli Hiiumaal 4,2%, Viljandimaal 5,0% ja Saaremaal 5,7%.

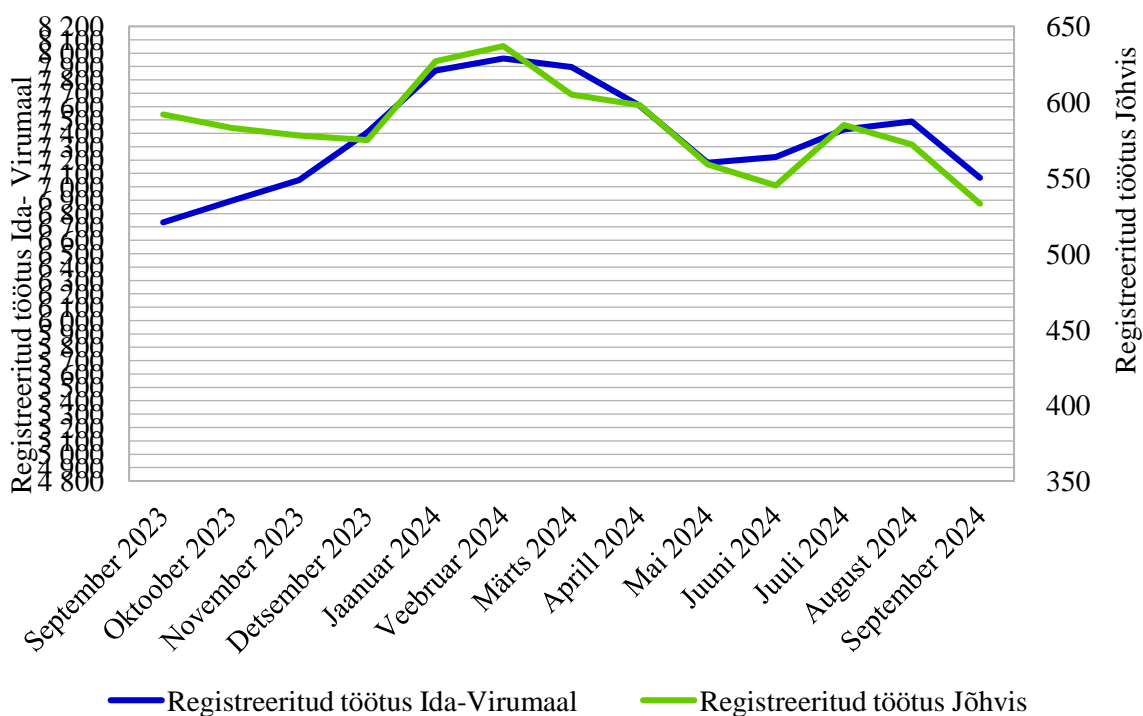
Ida – Virumaal oli seisuga 30.09.2024 töötuid kokku 7 068, nendest 52,4% naised ning 47,6% mehed. Vanusegrupi järgi moodustasid töötud:

16-24 1 075  
 25-54 4 077  
 55+ 1 916

Seisuga 30.09.2024 oli registreeritud töötuid Jõhvi vallas 533. Vanusegrupi järgi moodustasid töötud:

16-24 87  
 25-54 323  
 55+ 123

**Joonis 2** Registreeritud töötute dünaamika Ida - Virumaal ning Jõhvi vallas perioodil september 2023 kuni september 2024.



## 1.4 Jõhvi valla finantsmajanduslik olukord

Valla eelarve on eelarveaasta põhitegevuse tulude, põhitegevuse kulude, investeerimistegevuse, finantseerimistegevuse ja likviidsete varade muutuse plaan koos täiendavate nõuete, volituste ja informatsiooniga, mis on aluseks vastava aasta tegevuste finantseerimisele. Kohalike omavalitsuste finantsdistiipliini tagamise eesmärk on maandada riske, mis võivad põhjustada finantsraskuste teket. Pikalt püsiv üle jõu käiv võlakooormus või jooksvast tegevusest tekkiv puudujääk on peamised finantsraskuste tekkimise põhjused. Finantsraskuste tekkimine tähendab elanikele teenuste kättesaadavuse halvenemist, sest eelarve jätkusuutlikkuse tagamiseks tuleb hakata kärpima kulusid. Põhitegevuse tulem on põhitegevuse tulude ja põhitegevuse kulude vahe, mille väärtus aruandeaasta lõpu seisuga peab olema null või positiivne. 2025. aasta eelarves ületavad tulud kulusid ning tulem on positiivne. Samas on viimastel aastatel Jõhvi vallas kulud kasvanud. Kulude kasvu survestab nii maksu kui ka tarbijahindade ja riigi keskmise palga tõus, energiakandjate kõrged hinnad, sotsiaalse kaitse valdkonna kulude kasv kui ka sõjapõgenikega lisanduvad kulud. 2025. aastal suurendab kulude kasvu 1. jaanuarist 2025 rakenduv mootorsõidukimaks ning 01. juulist 2025 käibemaksu määra muutmine (24%).

Jõhvi vald on eelarve koostamisel alati kinni pidanud eelarve distiipliini nõudvatest piirmääradest ning vallas ei ole kunagi laenude netovõlakooormus ületanud seadusega lubatud piire. Tegelik valla võlakohustuste (laenude) maht kokku moodustas seisuga 01. jaanuar 2024 10,0 miljonit eurot. Valla tegelik netovõlakooormus seisuga 31.12.2023 moodustas 44,1% (lubatud ajutine ülemmäär 80%).

Alltoodud tabelis on andmed valla tegeliku netovõlakooormuse ja seadusega lubatud netovõlakooormuse ülemmäära kohta perioodil 2018 – 2023:

	2018	2019	2020	2021	2022	2023
Valla <b>tegelik</b> netovõlakooormus (%)	9,6%	6,8%	24,9%	34,2%	43,2%	44,1%
<b>Seadusega lubatud</b> netovõlakooormuse ülemmäär (%)	71,0%	60,0%	82,3%	90,3%	80,0%	80,0%

### 1.4.1 Jõhvi valla 2025. aasta eelarve netovõlakooormuse näitajad

Kohaliku omavalitsuse üksuse finantsjuhtimise seaduse kohaselt on finantsdistiipliini tagamise meetmeteks kinni pidamine nõuetest põhitegevuse tulemile ning kinni pidamine netovõlakooormuse ülemmäärast. Nende näitajate alusel saab otsustada KOV-i finantsolukorra üle ning nende täitmata jätmise võib kaasa tuua sanktsioonid. Põhitegevuse tulem ja netovõlakooormus arvestatakse tekkepõhise raamatupidamisarvestuse andmete alusel. Vastavalt seadusele leitakse finantsdistiipliini näitajad kohaliku omavalitsuse enda ja arvestusüksuse kohta. Mida suurem on põhitegevuse tulem, seda suuremad on eelarve võimalused. Põhitegevuse tulemi suurendamiseks on vajalik ülimalt konservatiivselt koostada kulude mahud. Põhitegevuse tulem on põhitegevuse tulude ja põhitegevuse kulude vahe. Põhitegevuse tulemi lubatav väärtus aruandeaasta lõpu seisuga peab olema null või positiivne. Netovõlakooormus on võlakohustuste ja likviidsete varade vahe. Netovõlakooormuse arvestuses võetakse võlakohustustena arvesse bilansis kajastatud järgmised kohustused:

- 1) võetud laenud;
- 2) kapitalirendi- ja faktooringkohustused;
- 3) emiteeritud võlakirjad;
- 4) tasumise tähtjaks täitmata jäänud kohustused;
- 5) tagastamisele kuuluvad saadud ettemaksud;
- 6) pikaajalised võlad tarnijatele;
- 7) teenuste kontsessioonikokkuleppes tekivad kohustused;
- 8) muud pikaajalised kohustused, mis nõuavad tulevikus rahast loobumist.

Lisaks nimetatud bilansilistele võlakohustustele võetakse KOFS § 34 lõike 7 järgi netovõlakoormuses arvesse bilansiväliselt kajastatud järgmiste perioodide rendikohustused mittekatkestatavatest kasutusrendilepingutest mittekatkestatava perioodiga üle ühe aasta. Samas KOFS § 59 lõike 8 järgi rakendatakse § 34 lõiget 7 pärast 2012. aasta 1. jaanuarit sõlmitud tehingute suhtes. Sellest tingituna ei ole vallal kohustust kajastada SA Eesti Kontsert pikaajalist rendikohustust netovõlakoormuse arvestuses (leping sõlmiti 2005. aastal). Netovõlakoormuse arvutamisel lähtutakse KOFS § 59 lõikest 12 ja 13. KOFS § 59 lõige 12 p 2 ütleb, et 2025. aastal lõppenud aruandeaasta põhitegevuse tulude ja põhitegevuse kulude üheksakordse vaheni, kuid ei tohi ületada sama aruandeaasta põhitegevuse tulude kogusummat. KOFS § 59 lõige 13 p 1 ütleb, et aastal 2025 75 protsendini vastava aruandeaasta põhitegevuse tuludest kui põhitegevuse tulude ja põhitegevuse kulude üheksakordne vahe on väiksem kui 75 protsenti vastava aruandeaasta põhitegevuse tuludest. Likviidsed varad on raha ja pangakontodel olevad vahendid, osalused rahaturu- ja intressifondide aktsiates või osakutes ning soetatud võlakirjad.

Jõhvi valla netovõlakoormuse ülemmäära arvutused 2025. aasta eelarve projektist lähtuvalt:

PÕHITEGEVUSE TULUD KOKKU	22 393 670
PÕHITEGEVUSE KULUD KOKKU	20 746 767
Põhitegevuse tulem	1 646 903
9 -kordne põhitegevuse tulude ja kulude vahe	14 822 127
Põhitegevuse tulude kogusumma	22 393 670
75% põhitegevuse tulude kogusummast	16 795 252

### 1.5 Jõhvi valla 2025. aasta eelarve näitajad

2025. aasta eelarve **kogumahuks on planeeritud 25 505 100 eurot**. 2024. aasta esialgne kinnitatud eelarve kogumaht moodustas **24 198 400 eurot**. Võrreldes 2024. aasta esialgse eelarvega suureneb eelarve maht 5,4% ehk 1,3 miljonit eurot.

Eelarve järgi on 2025. aastal kavas teha investeringuid 3,2 miljoni euro eest, üheks suuremamahuliseks investeringuks on Jõhvi Sotsiaalmaja hoone (Kaare tn 7) rekonstrueerimine. 2025. aasta eelarvesse on planeeritud ka laen summas 0,7 miljonit eurot erinevate investeringute omaosaluse katteks.

Allolevas tabelis on toodud 2025. aasta eelarve näitajad eelarve osade kaupa:



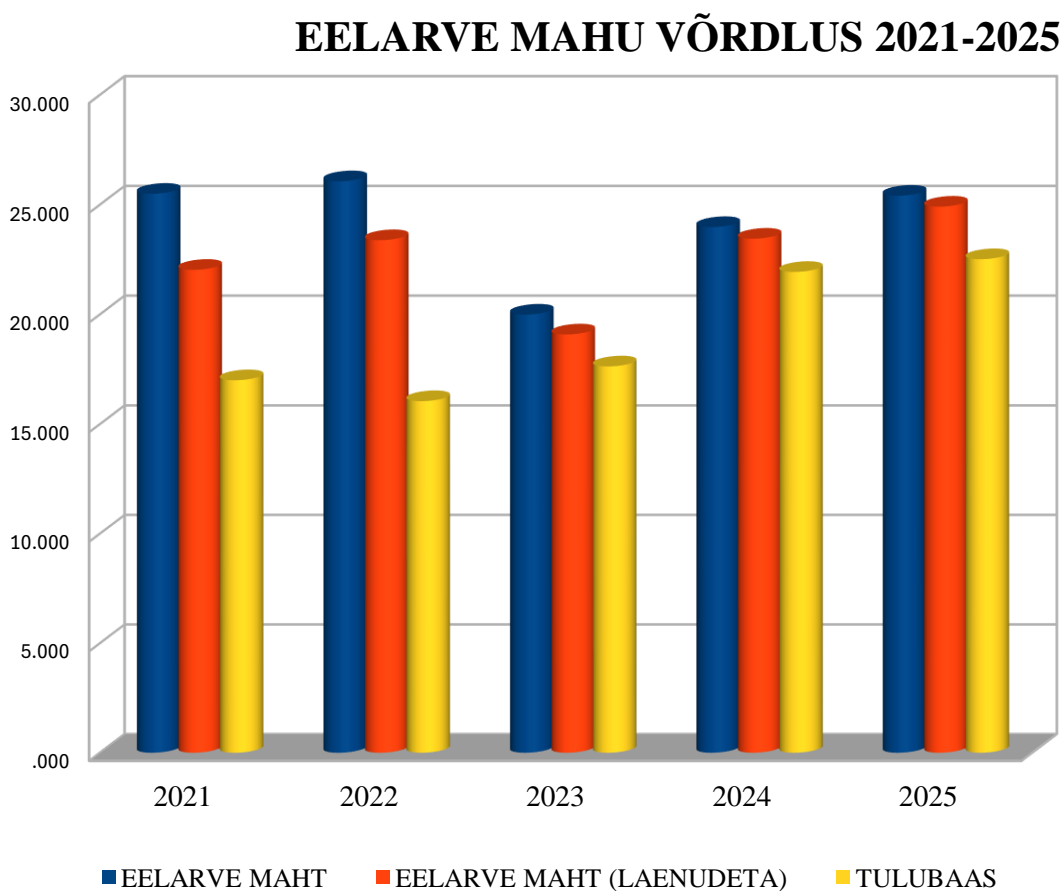
<b>Kirje nimetus</b>	<b>Eelarve eurodes</b>
<b>PÕHITEGEVUSE TULUD KOKKU</b>	<b>22 393 670</b>
<b>PÕHITEGEVUSE KULUD KOKKU</b>	<b>20 746 767</b>
<b>PÕHITEGEVUSE TULEM</b>	<b>1 646 903</b>
<b>INVESTEERIMISTEGEVUS KOKKU</b>	<b>-1 222 923</b>
Põhivara soetus	-3 196 733
<i>Sh projektide omaosalus</i>	<i>-913 400</i>
Põhivara soetuseks saadav sihtfinantseerimine	2 283 333
Põhivara soetuseks antav sihtfinantseerimine	-20 000
Osade müük	92 110
Finantstulud	18 367
Finantskulud	-400 000
<b>EELARVE TULEM</b>	<b>423 980</b>
<b>FINANTSEERIMISTEGEVUS</b>	<b>-423 980</b>
Kohustuste võtmine	717 620
Kohustuste tasumine	-1 141 600
<b>MUUTUS KASSAS JA HOIUSTES</b>	<b>0</b>
<b>EELARVE MAHT</b>	<b>25 505 100</b>
NETOVÕLAKOORMUS %	39,9%
NETOVÕLAKOORMUSE ÜLEMMÄÄR %	75,0%

**Jõhvi valla 2025. aasta eelarve koostamisel** on lähtunud järgnevast:

- on järgitud printsiipi, et eelarvesse planeeritud tulude kasv oleks pigem konservatiivsem kui liiga optimistlik, et ellu viia kõiki aastaks kavandatud kulusid;
- põhitegevuse kulude planeerimisel on lähtunud konservatiivsuse printsiibist, mis tingib positiivse eelarve tulemi;

- finantsdistsipliini tagamise eesmärgiks on maandada riske, seetõttu tuleb jälgida tegeliku netovõlakoormuse väärtust (2025. aasta eelarve andmete alusel on prognoositav tegelik netovõlakoormus 39,9%);
- enne 2023. aastat viidi vallas ellu mahukaid investeerimisprojekte ning projektide omaosaluse katteks võeti ka suuremas mahus laenu. 2023. aastast on seoses euribori tõusuga oluliselt kasvanud laenude intressi kulud ja see pidurdab edaspidi laenude suures mahus võtmist. Seetõttu peab konservatiivselt käsitlema ka investeringute planeerimist eelarvesse. Seejuures tuleb arvestada ka sellega, et iga tehtud investeering mõjutab hiljem tegevuskulusid (objekti ülalpidamise kuludest lähtuvalt põhitegevuse kulude kasv);
- reservfond on planeeritud eelarvesse mahuga 74 500 eurot;
- 2024. aasta eelarves on arvestatud, et kõik valla asutused jätkavad oma tegevust, koosseisudes olulisi muudatusi ei tehta.

Joonis 3. Eelarve mahtude võrdlus ajavahemikul 2021 - 2025 on kajastatud järgmisel diagrammil:



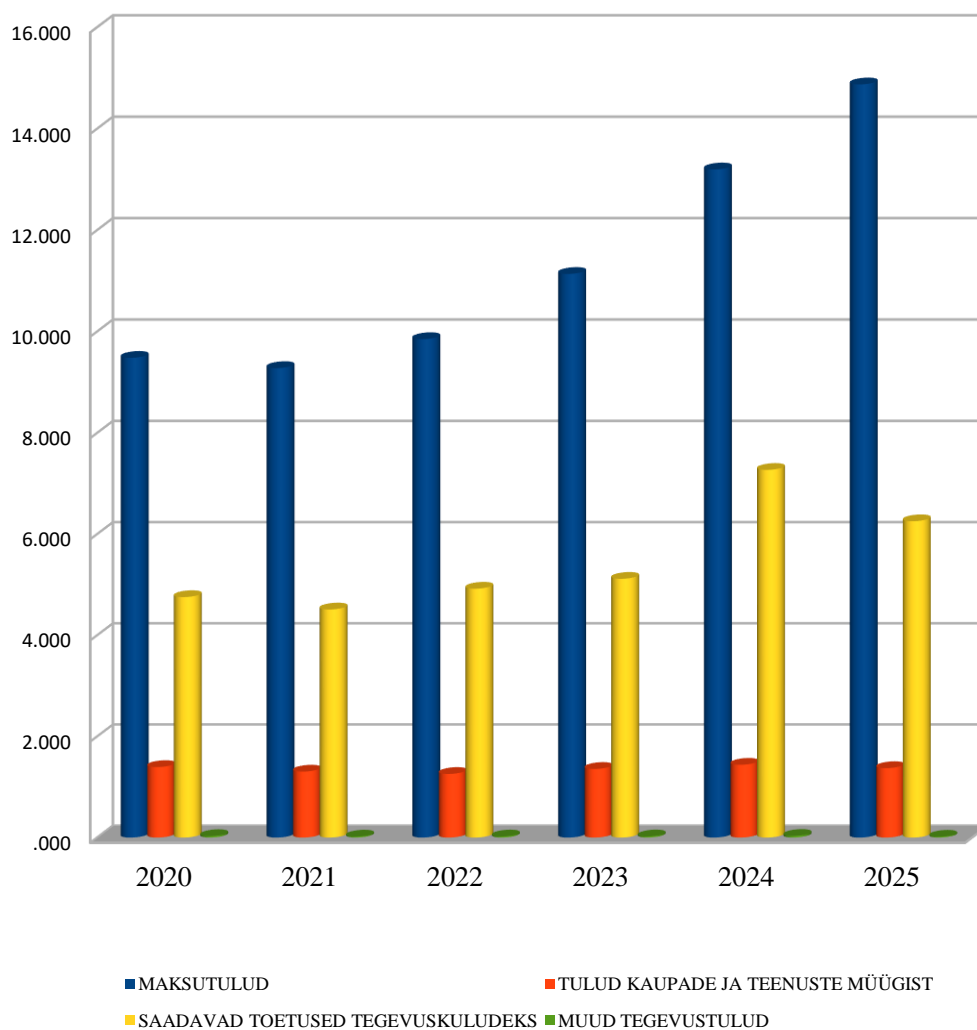
## 2. PÕHITEGEVUSE T U L U D (määruse lisa 1 ja 2)

Jõhvi valla 2025. aasta määruse eelnõu lisa 1 ja 2 on põhitegevuse tulud jaotatud järgmisteks liikideks:

- maksutulud
- tulud kaupade ja teenuste müügist
- saadavad toetused tegevuskuludeks
- muud tegevustulud

Joonis 4. Põhitegevuse tulude mahtude võrdlust ajavahemikul 2020 - 2025 on kajastatud diagrammil:

### TULUBAASI VÕRDLUS 2020-2025



Põhitegevuse tulud 2025. aasta eelarves moodustavad **22 393 670** eurot ja jagunevad järgmisteks tululiikideks:

<b>30</b>	<b>Maksutulud</b>	<b>14 940 400</b>
<b>32</b>	<b>Tulud kaupade ja teenuste müügist</b>	<b>1 372 790</b>
<b>35</b>	<b>Saadavad toetused tegevuskuludeks</b>	<b>6 063 480</b>
350	sh muud saadud toetused tegevuskuludeks	463 498
352	sh toetusfond	4 761 211
352	sh tasandusfond	838 771
<b>38</b>	<b>Muud tegevustulud</b>	<b>17 000</b>
	<b>KOKKU TULUD</b>	<b>22 393 670</b>

Suurimaks tululiigiks 2025. aasta põhitegevuse tulude eelarves on maksude osa, mis moodustab põhitegevuse tuludest üle poole ehk 66,7%. Teisel kohal on suuruselt toetuste osa, mis moodustab põhitegevuse tuludest 27,1%. Kolmandal kohal on teenuste müügist saadav tulu 6,1%. Muud tulud on valla tulude seisukohast väikese osatähtsusega.

## 2.1 Maksud

Laekumine maksudest on planeeritud kokku 14 940 400 eurot, mis moodustab 66,7% põhitegevuse tuludest. Tuludeks riiklikest maksudest on planeeritud 2025. aasta eelarvesse 14 833 416 eurot, mis moodustab põhitegevuse tuludest 66,5%. Tuluallikateks on kaks maksu, millest üksikisiku tulumaks moodustab 65,6 % ja maamaks 0,9%. Kohalike maksude tuludeks on 2025. aasta eelarvesse kavandatud 40 000 eurot, mis moodustab põhitegevuse tuludest 0,2% ja tuluallikaks on reklaamimaks. Kohalikud maksud on valla tulude seisukohast väikese osatähtsusega.

### 2.1.1 Üksikisiku tulumaks

Üksikisiku tulumaks moodustab valla põhitegevuse tuludest üle 65,6%, maksutuludest aga üle 98,3%. Vallale füüsilise isiku tulumaksu laekumise aluseks on tulumaksuseadus ja füüsilise isiku tulumaksu kohalikele omavalitsusüksustele eraldamise kord. Üksikisiku tulumaksu laekumist Jõhvi valla eelarvesse mõjutab maksumaksjate arv ning valla maksumaksjate keskmise sissetuleku muutused. Kohalikele omavalitsustele eraldatava füüsilise isiku tulumaksu osa arvestuse aluseks on viimastel aastatel olnud 11,60% - 11,96% valla territooriumile vastava kalendriaasta 1. jaanuari seisuga registreeritud isikutelt laekunud üksikisiku brutotulust. 2024. aastal toimusid KOV tulubaasis muudatused. Osa sotsiaalse kaitse valdkonna toetustest, mis olid finantseeritavad toetusfondist (asendus- ja järelhoolduse, matusetootuse ning pikaajalise hoolduse vahendid) liikusid toetusfondist KOV tulubaasi. Tulumaksuseaduse § 5 lõike 1 kohaselt laekus 2024. aastal maksumaksja elukohajärgsele kohaliku omavalitsuse üksusele 2,5% residendist füüsilise isiku riiklikust pensionist ja 11,89% residendist füüsilise isiku muust maksustatavast tulust. 2025. aastal eraldatakse riigi poolt kohalikele omavalitsustele 5,5% residendist füüsilise isiku riiklikust pensionist ja 11,29%

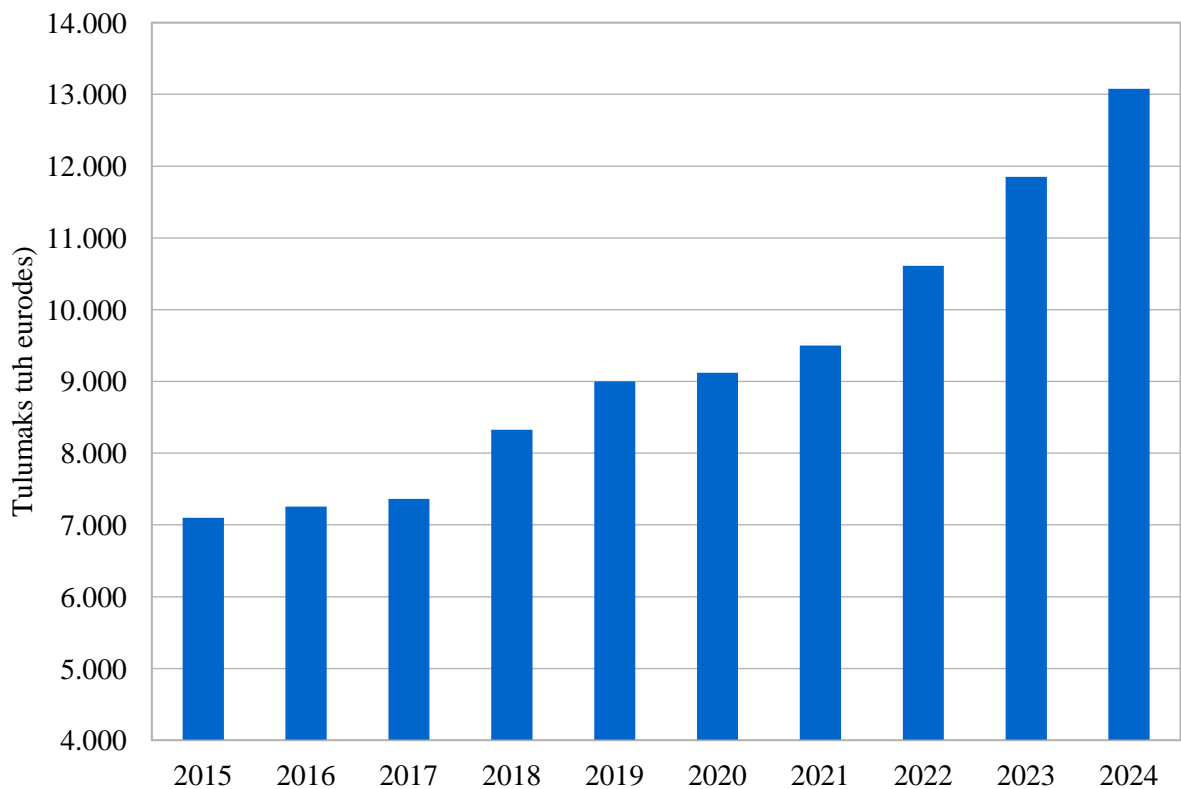
residendist füüsilise isiku muust maksustatavast tulust.. Üksikisiku tulumaksu on kavandatud eelarvesse 14 688 400 eurot. 2025. aasta eelarvesse on üksikisiku tulumaks planeeritud 9,0% kasvuga 2024. aasta oodatavast laekumisest.

2025 eelarve 14 688 400 eurot 108,97%

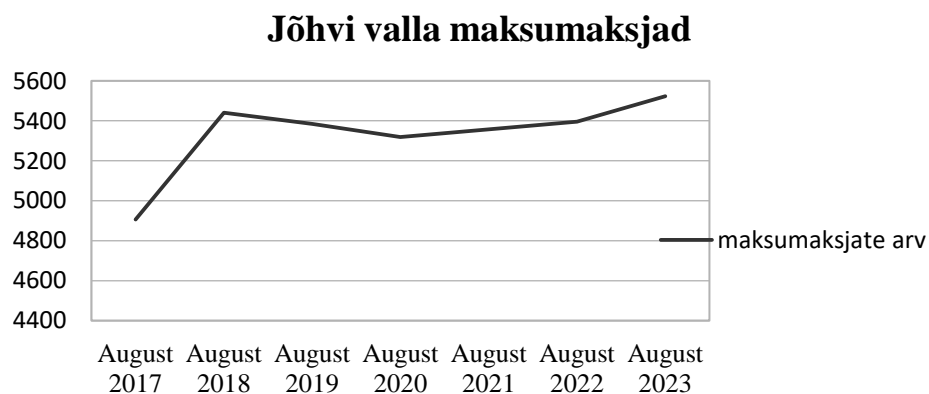
2024 oodatav 13 479 900 eurot 114,39%

2023 aruanne 11 784 181

Joonis 5. Üksikisiku tulumaksu tegeliku laekumise dünaamika Jõhvi vallas perioodil 2015 - 2024:



Joonis 6. Jõhvi valla maksumaksjate arvu dünaamika perioodil 2017 - 2023:



Jõhvi valla maksumaksjate arv on viimastel kuudel olnud keskmiselt 5 500, 2023. aasta andmete alusel oli maksumaksjaid 5 610. Üksikisiku tulumaksu arvutuse aluseks on maksumaksjate arv ja keskmine brutosissetulek, tegelikud näitajad perioodil 2019 – 2023 on välja toodud allolevas tabelis:

	2019	2020	2021	2022	2023
Maksumaksjate arv	5 454	5 381	5 385	5 419	5 610
Maksumaksjate arvu muutus (%)	0,2	-1,3	0,1	0,6	3,5
Väljamaksed füüsilistele isikutele	71 443 032	75 057 118	78 475 599	87 358 537	97 346 793
Sissetulek inimese kohta kuus	1 094	1 094	1 213	1 343	1 446
Sissetuleku kasv (%)	2,1	0	10,9	10,7	7,7
Tulumaksu laekumine	9 002 345	9 120 331	9 497 933	10 609 086	11 784 181
Tulumaksu laekumise kasv (%)	8,1	1,3	4,1	11,7	11,1
Tulumaksu laekumise ja sissetulekute suhe	11,93	11,96	11,96	11,96	11,96

Allikas: Rahandusministeerium

### 2.1.2 Maamaks

Maamaksu on eelarvesse kavandatud 212 000 eurot, 0,9% põhitegevuse tuludest. Maamaks on arvestatud eelarvesse vastavalt Jõhvi Vallavolikogu 26. septembri 2024 määrusele nr 106 „Jõhvi Vallavolikogu 25. mai 2023 määruse nr 58 „Maamaksu määrade kehtestamine“ muutmise.

2025 eelarve 212 000 eurot 115,7%

2024 oodatav 183 200 eurot 96,6%

2023 aruanne 189 721 eurot

### 2.1.3 Reklaamimaks

Reklaamimaksu on kavandatud 40 000 eurot, 0,2% põhitegevuse tuludest. Maksu laekumist korraldatakse vastavalt Jõhvi Vallavolikogu 15. detsembri 2016. aasta määrusele nr 107 “Reklaamimaksu kehtestamine” ning Jõhvi Vallavolikogu 25. aprilli 2024. aasta määrusele nr 92 “Reklaamimaksu kehtestamine“ muutmise.

Maksumäärad reklaampinna 1 m<sup>2</sup> eest on vastavalt tsoonidele alljärgnevad:

- Jõhvi linna tänavad 3,50 eurot ;
- ülejäänud linna territooriumil 3,00 eurot;
- Tammiku alevik, Jõhvi ja Kose küla 2,00 eurot;
- mujal valla haldusterritooriumil 1,50 eurot;
- linna tänavate kohal 4,00 eurot ;
- ühissõidukitel ja taksodel 2,00 eurot;
- mittestatsionaarne reklaam 13,00 eurot;
- liikuv reklaam 3,50 eurot;
- ühe reklaamlipu kuumaksumäär on 6,50 eurot.

2025 eelarve 40 000 eurot 100,0%

2024 oodatav 40 000 eurot 119,5%

2023 aruanne 33 479 eurot

## **2.2 Kaupade ja teenuste müük**

Kaupade ja teenuste müüki on kavandatud eelarvesse 1 372 790 eurot, mis moodustab 6,1% põhitegevuse tuludest. Kaupade ja teenuste müügist saadav tulu on 2025. aasta eelarves võrreldes 2024. aasta oodatavaga kavandatud langustrendiga, kuna teiste omavalitsuste laste ja õpilaste arv Jõhvi omavalitsuste haridusasutustes on vähenenud.

### **2.2.1 Riigilõiv**

Riigilõivu on kavandatud valla eelarvesse 14 900 eurot kauplemislubade, ehituslubade, kasutuslubade ja riikliku ehitusregistri andmete kinnitatud väljavõtete väljastamise eest.

2025 eelarve 14 900 eurot 100,0%

2024 oodatav 14 900 eurot 100,2%

2023 aruanne 14 874 eurot

### **2.2.2 Laekumised majandustegevusest**

**2.2.2.1** Laekumised haridusasutuste majandustegevusest summas 896 200 eurot, moodustavad põhitegevuse tuludest 4,0 % ja nende struktuur on järgmine:

- koolieelse lasteasutuse osalustasud
- koolieelse lasteasutuse tootlustasud
- laekumised kohaliku omavalitsuste üksustelt lasteaiakoha eest
- laekumised kohaliku omavalitsuse üksustelt põhikoolide õpilaskoha eest
- põhikoolide poolt osutatavad teenused
- Jõhvi Kunstikooli õppetasud

- Jõhvi Muusikakooli õppetasad
- huvikoolide poolt osutatavad teenused
- laekumine kohaliku omavalitsuse üksustelt Jõhvi Kunstikooli õpilaskoha eest
- laekumine kohaliku omavalitsuse üksustelt Jõhvi Muusikakooli õpilaskoha eest

Jõhvi Vallavolikogu määrusega 19. septembrist 2019 nr 61 „Jõhvi valla lasteasutuses Jõhvi Lasteaiad lapsevanema poolt kaetava osa määr ning selle tasumise kord“ muutmise järgi on kinnitatud lasteasutuste osalustasu määraks ühe lapse kohta 5% Eesti Vabariigi Valitsuse kehtestatud töötasu alammäärast kuus, seega määruse järgi tuleb 2025. aastal osalustasu määr 44 eurot. Vastavalt Jõhvi Vallavolikogu poolt 30. novembril 2023 vastuvõetud määrusele nr 79 oli 2024. aastal osalustasu määr ühe lapse kohta 35 eurot. Vastavalt koolieelse lasteasutuse seadusele vanemate poolt kaetav osa ühe lapse kohta ei või ületada 20 protsenti Vabariigi Valitsuse kehtestatud palga alammäärast. Seega maksimaalseks võimalikuks vanema osaluseks oleks lubatud volikogul kehtestada 2025. aastal 177 eurot.

Koolieelsete lasteasutuste toitlustustasud on kinnitatud vastavalt lasteasutuse hoolekogu otsusele järgmiselt:

- sõimerühma toidukulu päevamaksumus 2,40 eurot
- lasteaiarühma toidukulu päevamaksumus 2,70 eurot

2025. aasta eelarvesse on lasteasutuse Jõhvi Lasteaiad osalustasudest laekuvaks tuluks planeeritud 180 950 eurot ning toitlustustasudest laekuvaks tuluks 184 650 eurot. Seisuga 10. november 2024 käib Jõhvi valla koolides teistest omavalitsustest 214 õpilast ja lasteasutustes 19 last. Lähtudes eelnevast kavandatakse laekumisi teistelt kohalike omavalitsustelt järgmiselt: põhikoolide osas 260 000 eurot ja lasteasutuste osas 70 000 eurot. Lasteasutuses Jõhvi Lasteaiad poolt osutatavate teenuste määrad on sätestatud Jõhvi Vallavalitsuse 1. oktoobri 2024. aasta korraldustega nr 2852 „Lasteasutuses Jõhvi Lasteaiad üürihindade kehtestamine. Põhikoolide poolt osutatavate teenuste määrad on sätestatud Jõhvi Vallavalitsuse 9. jaanuari 2024. aasta korraldustega nr 2123 „Jõhvi Põhikooli osutatavate teenuste hinnakirja kehtestamine“ ning 25. juuni 2024 aasta korraldusega nr 2587 „Jõhvi Kesklinna Kooli teenuste hinnakirja kehtestamine“. Teenuste tulu põhikoolide osas on planeeritud summas 1 430 eurot. Jõhvi Muusikakooli õppetasad on kinnitatud vastavalt Jõhvi Vallavolikogu 19. septembri 2019. aasta määrusega nr 62 „Õppetasad suuruse kinnitamine Jõhvi valla munitsipaalkoolides“ ning Jõhvi Vallavolikogu 25. aprillil 2024. aasta määrusega nr 94 „Jõhvi Muusikakooli õppetasad“ muutmine. Jõhvi Kunstikooli õppetasad on kinnitatud vastavalt Jõhvi Vallavolikogu 19. septembri 2019. aasta määrusega nr 62 „Õppetasad suuruse kinnitamine Jõhvi valla munitsipaalkoolides“ ning Jõhvi Vallavolikogu 30. mail 2024. aasta määrusega nr 98 „Jõhvi Kunstikooli õppetasad“ muutmine.

Määruse järgi on **Jõhvi Kunstikoolis** õppetasad määr:

- põhikursusel, täiendkursusel 25 eurot kuus õpilase kohta;
- vanemale kui 19 aastasele õppurile 35 eurot kuus;
- ettevalmistuskursusel 15 eurot kuus õpilase kohta.

Määruse järgi on **Jõhvi Muusikakoolis** õppetasad määr:

- pilliõpetusosakonnas ja üldkultuurilises osakonnas 24 eurot kuus;
- eelkoolis ja laulu-mängukoolis 22 eurot kuus;
- vabaõppe osakonnad 30 eurot kuus;



- täiskasvanute vabaõppe osakonnas 40 eurot kuus (1 individuaaltund nädalas) ja 70 eurot kuus (2 individuaaltundi nädalas).

Õppetasude laekumisest on 2025. aasta eelarvesse planeeritud 54 000 eurot. Teiste kohalike omavalitsuste lapsi käib Jõhvi valla muusika ja kunstikoolis kokku 25 ning vastavalt sõlmitud lepingutele omavalitsused katavad neid kulusid Jõhvi vallale. Laekumisi planeeritakse omavalitsuselt kokku 25 lapse eest summas 35 000 eurot. Huvikoolide poolt osutatavate teenuste määrad on sätestatud Jõhvi Vallavalitsuse 26. juuli 2022. aasta korraldustega nr 637 „Jõhvi Kunstikooli poolt osutatavate teenuste hindade kehtestamine“, 25. juuli 2023. aasta korraldusega nr 1607 „Jõhvi Muusikakooli poolt osutatavate teenuste hindade kehtestamine“ ning 25. juuli 2023. aasta korraldusega nr 1608 „Jõhvi Muusikakooli pillidele üürihindade kehtestamine“. Teenuste tulu huvikoolide osas on planeeritud summas 2 470 eurot. Omatulud jäävad asutustele kulude katteks.

Laekumised haridusasutuste majandustegevusest:

2025 eelarve 896 200 eurot 91,2%

2024 oodatav 982 141 eurot 93,7%

2023 aruanne 1 048 362 eurot

**2.2.2.2** Laekumised kultuuri- ja kunstiasutuste majandustegevusest on planeeritud summas 37 500 eurot, need moodustavad põhitegevuse tuludest 0,2 % ja nende struktuur on järgmine:

- Jõhvi Keskraamatukogu tasulised teenused
- Jõhvi Kultuuri- ja Huvikeskuse tasulised teenused

Jõhvi Keskraamatukogu tasulised teenused on kehtestatud Jõhvi Vallavalitsuse 5. novembri 2024. aasta korraldusega nr 2958 „Jõhvi Keskraamatukogu teenuste hinnakirja kehtestamine“. 2025. aasta eelarvesse on planeeritud tulu 3 000 eurot. Jõhvi Kultuuri- ja Huvikeskuse tasulised teenused on kehtestatud Jõhvi Vallavalitsuse 15. augusti 2023. aasta korraldusega nr 1670 „Jõhvi Kultuuri- ja Huvikeskuse huviringide osalustasude kehtestamine“ ning Jõhvi Vallavalitsuse 12. septembri 2023. aasta korraldusega nr 1768 „Jõhvi Vallavalitsuse 15. augusti 2023 korralduse nr 1670 „Kultuuri- ja Huvikeskuse huviringide osalustasude kehtestamine“ muutmine“. 2025. aasta eelarvesse on planeeritud tulu 34 500 eurot.

Laekumised kultuuri- ja kunstiasutuste majandustegevusest:

2025 eelarve 37 500 eurot 92,9%

2024 oodatav 40 355 eurot 115,7%

2023 aruanne 34 872 eurot

**2.2.2.3** Laekumised spordi- ja puhkeasutuste majandustegevusest on planeeritud summas 274 165 eurot, mis moodustavad 1,2% põhitegevuse tuludest. Spordi- ja puhkeasutuste omatulude struktuur on järgmine:

- Jõhvi Spordikooli õppetasad
- laekumine kohalike omavalitsuste üksustelt Jõhvi Spordikooli õpilaskoha eest
- Jõhvi Sport poolt osutatavad teenused

Jõhvi Spordikooli õppetasad on kinnitatud Jõhvi Vallavolikogu 31. augusti 2023. aasta määrusega nr 70 „Jõhvi Spordikooli õppetasu“.

Määruse järgi on **Jõhvi Spordikooli** õppetasu määr:

- alates 1.09.2024 õpilase kohta 15 eurot kuus.

Laekumisi kohalikest omavalitsustelt õpilaskoha eest on 2025. aasta eelarvesse planeeritud 92 790 eurot 117 lapse eest.

Jõhvi Sport poolt osutatavate teenuste hinnad on kinnitatud Jõhvi Vallavalitsuse 18. juuli 2023. aasta korraldusega nr 1591 „Jõhvi Sport teenuste hinnakirja kehtestamine“. Omatulud jäävad asutusele kulude katteks.

Laekumised spordi- ja puhkeasutuste majandustegevusest:

2025 eelarve 274 165 eurot 95,3%

2024 oodatav 287 755 eurot 129,4%

2023 aruanne 222 362 eurot

**2.2.2.4** Laekumised sotsiaalasutuste majandustegevusest summas 109 380 eurot moodustavad põhitegevuse tuludest 0,3%. Jõhvi Sotsiaalmaja üüritulu piirmäärad on kinnitatud vastavalt Jõhvi Vallavalitsuse 10. mai 2022. aasta korraldusega nr 445 „Jõhvi Sotsiaalmaja poolt osutatava teenuse hinna kehtestamine“. Vahendid jäävad Jõhvi Sotsiaalmaja kulude katteks. Eakate Päevakeskuse teenuste hinnad on kehtestatud Jõhvi Vallavalitsuse 25. veebruari 2014. aasta korraldusega nr 141 „Jõhvi eakate päevakeskuse teenuste hinnakirja kehtestamine“. Koduteenuste hinnad on kehtestatud Jõhvi Vallavalitsuse 18. juuni 2024. aasta korraldusega nr 2569 „Koduteenuse hinnakirja kehtestamine“.

2025 eelarve 109 380 eurot 120,5%

2024 oodatav 90 700 eurot 109,8%

2023 aruanne 82 578 eurot

**2.2.2.5** Laekumised üüri- ja rendituludest ning teenuste osutamisest on sätestatud Jõhvi Vallavalitsuse 29. juuli 2014. aasta korraldusega nr 382 „Jõhvi Vallavalitsuse ruumide üüritariifide kehtestamine“, Jõhvi Vallavalitsuse 26. aprilli 2022. aasta korraldusega nr 412 „Jõhvi kalmistul osutatavate teenuste hinnakirja kehtestamine“ ning Jõhvi Vallavalitsuse 22. juuni 2010. aasta korraldusega nr 792 „Invatransporditeenuse kasutamise hinna kinnitamine“. Vallavara üürileping on sõlmitud Nutipesu OÜ-ga ning Tele 2 Eesti AS-ga. 2025. aasta eelarvesse on planeeritud tulu summas 20 300 eurot.

2025 eelarve 20 300 eurot 108,6%

2024 oodatav 18 700 eurot 109,3%

2023 aruanne 17 116 eurot

**2.2.2.6** Laekumiste all õiguste müügist on kavandatud eelarvesse summa 13 177 eurot, s o 0,06% põhitegevuse tuludest. Tulu laekub hoonestusõiguse seadmise ja kasutamiseõiguse tasuna.

2025 eelarve 13 177 eurot 96,3%

2024 oodatav 13 677 eurot 118,5%

2023 aruanne 11 543 eurot

## 2.3 Toetused

Toetustena on kavandatud laekumisi valla eelarvesse 6 063 480 eurot 27,1 % põhitegevuse tulude mahust. Saadavad toetused tegevuskuludeks jagunevad 2025. aasta eelarves:

- muud saadud toetused tegevuskuludeks
- toetusfond
- tasandusfond

### **2.3.1 Toetused tegevuskuludeks**

Toetusi tegevuskuludeks on kavandatud valla eelarvesse summas 463 498 eurot. Kogu summa on planeeritud laekumiseks alaeelarvete majandamiseelarvesse:

- teavikute soetamiseks ja tööjõukulude katmiseks Jõhvi Keskraamatukogule summas 324 118 eurot (planeeritud 2024. aasta tasemel);
- koolipiima toetus põhikoolidele ja lasteaiale summas 12 000 eurot;
- projekti „Isikukeskse erihoolekande teenusmudeli rakendamine kohalikus omavalitsuses” 2025. aasta toetuse määr moodustab 14 750 eurot;
- projekti „Kogukonnas elamise projekt“ 2025. aasta toetuse määr moodustab 38 040 eurot;
- projekti „Tugiisiku teenuse osutamine“ 2025. aasta toetuse määr moodustab 54 590 eurot;
- rahvusvahelise kaitse saanute üüritoetus moodustab 20 000 eurot.

2025. aastal läbiviidavate projektide tegevustoetused lisatakse eelarvesse peale rahastamislepingute sõlmimist lisaelarvetega.

2025 eelarve 463 498 eurot

2024 oodatav 2 400 995 eurot (sisalduvad eelarveaasta jooksul laekunud toetused)

2023 aruanne 1 956 997 eurot (sisalduvad eelarveaasta jooksul laekunud toetused)

### **2.3.2 Toetusfond ja tasandusfond**

**Toetusfond** on kavandatud Jõhvi valla 2025. aasta eelarvesse summas 5 599 982 eurot, fond moodustab 25,0 % põhitegevuse tuludest.

Toetusfondi struktuur on järgmine:

- toimetulekutoetuste maksmise hüvitis
- hariduskulude toetus
- rahvastikutoimingute kulude hüvitis
- raske ja sügava puudega laste lastehoiuteenuse toetus
- kohalike teede hoiu toetus
- koolieelsete lasteasutuste õpetajate tööjõukulude toetus
- noorte huvitegevuse toetus

Omavalitsusüksusele tehakse riigieelarvest hariduskuludeks eraldisi lähtudes õpilaste arvust koolis. Vahendite jaotuse aluseks on Eesti Hariduse Infosüsteemi järgne õpilaste arv 10. novembri seisuga. Toetusfond on eelarvesse planeeritud 2024. aasta tasemel ning huvitegevuse toetused planeeritakse 2025. aasta eelarvesse lisaeelarvega vastavalt kinnitatud tegevuste nimekirjale.

Toetusfondi laekumised:

2025 eelarve 4 761 211 eurot 92,6% (summas ei sisaldu huvitegevuse toetus)

2024 oodatav 5 139 581 eurot

2023 aruanne 5 464 179 eurot (sisaldub pikaajalise hoolduse korralduse toetus)

**Tasandusfond** on mõeldud valdade ja linnade eelarveliste võimaluste ühtlustamiseks. Tasandusfondi muutuse tingivad mitmed asjaolud: tulumaksu laekumine, elanike arvu muutused jne.

Tasandusfondi laekumised:

2025 eelarve 838 771 eurot 58,2%

2024 oodatav 1 440 661 eurot 123,8%

2023 aruanne 1 162 998 eurot

**Tasandusfondi** laekumine on vähenenud **summas üle 602 tuhande euro**. Tasandusfondi vähenemisest ca 230 tuhat eurot laekub tulumaksu kaudu. Sellest 60 tuhat eurot on 2024. aasta tasandusfondis jaanuari ühe kuu tulumaksu ühekordne eraldis, mis 2025. aastal laekub otse tulumaksust ja 170 tuhat eurot on seotud nn „robin hoodi“ reformiga. Ülejäänud vähenemine on tingitud peamiselt rahvastiku muutusest, väga suur kukkumine on eelkooliealiste laste arvus, 10 kuuga juba -10%. Iga eelkooliealise lapse kohta arvestatakse kuluvajadust ca 4300 eurot aastas, 68 last vähem tähendab kuluvajadust ca -0,3 mln eurot.

Rahvastiku muutus:

	<b>lapsed 0-6</b>	<b>lapsed 7-18</b>	<b>lapsed 7-15</b>	<b>tööealised 19-64</b>	<b>eakad 65-...</b>	<b>eakad 65-84</b>	<b>eakad 85-...</b>	<b>Rahvaarv KOKKU</b>
01.01.2024	743	1459	1106	6277	3059	2600	459	11538
02.10.2024	675	1452	1095	6114	3124	2647	477	11365
muutus	-68	-7	-11	-163	65	47	18	-173

## 2.4 Muud tulud

2025. aasta muudes tuludes on planeeritud laekumine vee erikasutusest ning muud tulud. Vee erikasutusest saadav tulu on planeeritud eelarvesse 2024. aasta oodatava laekumise baasil. Laekumine (muud tulud):

2025 eelarve 17 000 eurot

2024 oodatav 78 781 eurot (sisalduvad ühekordsed laekumised)

2023 aruanne 36 858 eurot (sisalduvad ühekordsed laekumised)

### 3. PÕHITEGEVUSE K U L U D (määruse lisa 1 ja 2)

Valla kulude prognoosimisel on arvestatud eesmärgiga hoida tulud ja kulud tasakaalus ning seeläbi tagada investeerimisvõime ja laenude teenindamise võime.

Põhitegevuse kulud jagunevad:

- personalikuludeks;
- majandamiskuludeks;
- muudeks kuludeks;
- antavateks toetusteks tegevuskuludeks.

Tegevusvaldkondade lõikes on kõige suuremate kuludega valdkonnaks haridus 48,9% põhitegevuse kulude mahust, teisel kohal on sotsiaalne kaitse 14,8% ning kolmandal kohal kultuur 14,8%. Kõige suuremas mahus finantseerib vald hariduse valdkonda 38,0% põhitegevuse finantseerimiskulude mahust, teisel kohal on kultuuri valdkond 17,1% ning kolmandal sotsiaalne kaitse 15,5%.

Kõige suuremas mahus **vallaelarvest finantseeritavad vallaasutused** on:

- Jõhvi Lasteaiad summas 2 867 tuhat eurot 20,2% finantseerimiseelarve mahust;
- Jõhvi Kultuuri- ja Huvikeskus summas 927 tuhat eurot 6,5% finantseerimiseelarve mahust;
- Jõhvi Kesklinna Kool summas 905 tuhat eurot 6,4% finantseerimiseelarve mahust;
- Jõhvi Põhikool summas 773 tuhat eurot 5,5% finantseerimiseelarve mahust.

**Põhitegevuse kulude planeerimisel 2025. aastal** on lähtutud järgnevast:

- **tööjõukulude suurenemine** Jõhvi Kesklinna Koolis on seotud muudatustega kooli õppekavas ja üleminekuga eestikeelsele aineõppele (kohtade lisandumine struktuuri), arvestades Jõhvi Vallavalitsuse poolt 3. septembril 2024 vastuvõetud korraldust nr 2770 „Jõhvi Kesklinna Kooli töötajate koosseisu kooskõlastamine”;
- **tööjõukulude suurenemine** vallavolikogus seoses Jõhvi Vallavolikogu poolt vastuvõetud määrusega nr 24 „Volikogu liikmetele tööst osavõtu eest tasu ja volikogu ülesannete täitmisel tehtud kulutuste eest hüvitise suuruse määramise ja maksmise kord”, kuna volikogu liikmete ja komisjoni esimeeste hüvitised on seotud Vabariigi Valitsuse poolt kehtestatud töötasu alammääraga. Kui 2024. aastal olid tasud 2023. aasta alammäära ulatuses, siis 2025. aasta planeeritavad tasud tõusevad ja on seotud 2024. aastal kinnitatud alampalgaga;
- **tööjõukulude suurenemine** on tingitud alampalga korrigeerimisest terves süsteemis (820-lt 886-le eurole). Eesti Tööandjate Keskliidu ja Eesti Ametiühingute Keskliidu esindajad kui tööturu osapooled, leppisid kokku 2025. aasta töötasu alammäära suuruse. Töötasu alammäär tõuseb võrreldes 2024. aastaga 66 eurot, olles 2025. aastal 886 eurot. Kokkuleppe tulemusel tõuseb alampalk 8%, moodustades Eesti Panga poolt järgmiseks aastaks prognoositavast keskmisest palgast 43%;
- Jõhvi Lasteaiad õpetajate **tööjõukulused on suurendatud**, et tagada lasteaiaõpetaja töötasu alammäär 90% ning magistrikraadiga lasteaiaõpetajal vähemalt 100%

üldhariduskooli õpetaja töötasu alammäärast toetuse saamise aastal (1802-lt 1820-le eurole);

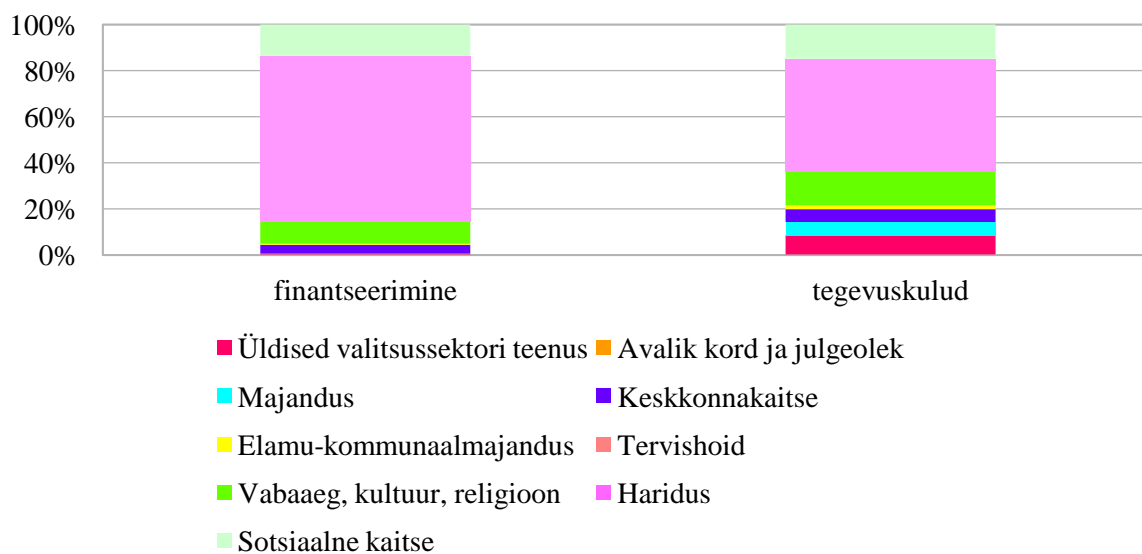
- **antavad toetused tegevuskuludeks** on eelarvesse planeeritud 2024. aasta tasemel;
- **majandamiskulud** on 2025. aasta eelarvesse planeeritud üldjuhul 2024. aasta tasemel;
- **reservfond** on planeeritud mahuga 74 500 eurot 0,4 % põhitegevuse kuludest.

Põhitegevuse kulude jaotust tegevusvaldkondade lõikes on näha tabelis 5 ja joonisel 7.

Tabel 5. Põhitegevuse kulude jaotus tegevusvaldkondade lõikes:

	<b>Tegevusvaldkonnad</b>	<b>Põhitegevuse kulud</b>	<b>Tulud</b>	<b>Finantseerimis eelarve</b>
01	ÜLDISED VALITSUSSEKTORI TEENUSED	1 781 772	51 051	1 730 721
04	MAJANDUS	1 193 535	0	1 193 535
05	KESKKONNAKAITSE	1 120 850	242 567	878 283
06	ELAMU- JA KOMMUNAALMAJANDUS	366 650	26 245	340 405
08	VABAAEG, KULTUUR, RELIGIOON	3 065 927	635 783	2 430 144
09	HARIDUS	10 140 576	4 731 290	5 409 286
10	SOTSIAALNE KAITSE	3 077 457	895 063	2 182 394
	<b>Kokku</b>	<b>20 746 767</b>	<b>6 581 999</b>	<b>14 164 768</b>

Joonis 7. Põhitegevuse kulud ja kulude finantseerimine tegevusvaldkondade lõikes:



### 3.1 Põhitegevuse kulud tegevusalade lõikes

#### 3.1.1 Üldised valitsussektori teenused

Üldiste valitsussektori teenuste põhitegevuse kulud moodustavad 1 782 tuhat eurot, mis moodustavad valla põhitegevuse kulude mahust 8,6 %. Finantseerimiseelarve moodustab 1 731 tuhat eurot.

Valdkonna kulud on olnud järgmised:

2025 eelarve 1 782 tuhat eurot 104,3%

2024 oodatav 1 709 tuhat eurot 106,0%

2023 aruanne 1 613

Tegevusala kood			Tegevusvaldkonnad	Põhitegevuse kulud	Tulud	Finantseerimis eelarve
<b>01</b>			<b>ÜLDVALITSEMINE</b>			
	01	111	Vallavolikogu	183 852	0	183 852
	01	112	Vallavalitsus	1 467 459	51 051	1 416 408
	01	114	Reservfond	74 500	0	74 500
	01	600	Muud teenused	55 961	0	55 961
			<b>Kokku</b>	<b>1 781 772</b>	<b>51 051</b>	<b>1 730 721</b>

Vallavolikogu kulud moodustavad valla põhitegevuse kulude mahust 0,9 %, kulud on olnud:

2025 eelarve 184 tuhat eurot 102,8%

2024 oodatav 179 tuhat eurot 98,9%

2023 aruanne 181

Võrreldes 2024. aasta volikogu eelarvega on kulud suurenenud. Volikogu liikmete tasud on planeeritud lähtuvalt 2024. aasta töötasu alammäärast (Jõhvi Vallavolikogu poolt 26. juulil 2018 vastuvõetud määrus nr 24 „Volikogu liikmetele tööst osavõtu eest tasu ja volikogu ülesannete täitmisel tehtud kulutuste eest hüvitise suuruse määramise ja maksmise kord”), tasud on seotud Vabariigi Valitsuse poolt jooksvaks kalendriaastaks kehtestatud kuutasu alammääraga. Vallavalitsuse kulud moodustavad põhitegevuse kulude mahust 7,1 %, kulud on jäänud 2024. aasta kulude tasemele. Toetus summas 46,1 tuhat eurot eraldatakse toetusfondist rahvastikutoimingute eest ning tulu perekonnaseisualasest teenusest moodustab 5,0 tuhat eurot.

2025 eelarve 1 467 tuhat eurot 99,3%

2024 oodatav 1 478 tuhat eurot 106,5%

2023 aruanne 1 388

Muude teenuste tegevusalas on omavalitsuse liikmemaksu kulude eelarve jäetud 2024. aastal planeeritu tasemele, kuna ükski liit ei ole eelarve koostamise ajaks esitanud andmeid võimaliku liikmemaksu tõusu kohta. Valimiste eelarvesse on planeeritud kohalike omavalitsuste valimiste kulud summas 22,8 tuhat eurot. Reservfondi maht on planeeritud mahus 74,5 tuhat eurot.

Reservfond moodustab valla põhitegevuse kulude mahust 0,4 %.

2025 eelarve 75 tuhat eurot 83,3%

2024 eelarve 90

2023 eelarve 90

### 3.1.2 Majandus

Majanduse valdkond kulude eelarvega summas 1 193 tuhat eurot moodustab põhitegevuse kulude mahust 5,8%, finantseerimiseelarve moodustab 1 193 tuhat eurot.

Majanduse valdkonna kulud aastate lõikes on olnud:

2025 eelarve 1 193 tuhat eurot 97,5%

2024 oodatav 1 224 tuhat eurot 118,3%

2023 aruanne 1 035

Tegevusala kood			Tegevusvaldkonnad	Põhitegevuse kulud	Finantseerimis-eelarve
<b>04</b>			<b>MAJANDUS</b>		
	04	900	Majanduse haldamine	631 635	631 635
	04	210	Põllumajandus	1 000	1 000
	04	512	Ühistranspordi korraldamine	214 400	214 400
	04	510	Maanteetransport	248 000	248 000
	04	740	Üldmajanduslikud projektid	98 500	98 500
			<b>Kokku</b>	<b>1 193 535</b>	<b>1 193 535</b>

Majanduse valdkonna esialgsete eelarvete võrreldavad andmed:

2025 eelarve 1 193 tuhat eurot 89,1%

2024 eelarve 1 339 tuhat eurot 127,8%

2023 eelarve 1 048 tuhat eurot

Valdkonna kulud on vähenenud, kuna 2024. aasta eelarvesse olid planeeritud lepingulised planeeringute kulud. Ühistranspordi korraldamise tegevusalas on planeeritud kulud vastavalt halduslepingule nr 2023-9, mis on sõlmitud Jõhvi Vallavolikogu 30. märtsi 2023 otsuse nr 123 alusel, millega anti luba korraldada hankemenetlus Jõhvi bussiliini liiniveo korraldamiseks tähtajaga kuni 30. juuni 2030 ja volitati vallavalitsust sõlmima MTÜ-ga Ida - Viru Ühistranspordikeskus haldusleping. Maanteetranspordi tegevusalas on planeeritud kulud valla



teede, tänavate ja kõnniteede parandamiseks ja remondiks. Majandamise halduse kulud on jäänud 2024. aasta tasemele.

Planeeringute all on planeeritud 2025. aastal läbi viia järgmised tegevused:

- detailplaneeringute koostamine summas 26 500 eurot;
- arengukavade koostamine summas (tehoid, sadevesi) 9 000 eurot;
- eelprojektid, eskiisid summas 5 000 eurot.

Eelarves on planeeritud liikmemaks summas 5,0 tuhat eurot vastavalt mittetulundusühing Kirderanniku Koostöökogu 25. augusti 2020 üldkoosoleku otsusele ning 6,0 tuhat eurot turismikoordinaatori tegevuse korraldamiseks vastavalt sõlmitud koostöölepingule sihtasutus Ida – Viru Ettevõtluskeskusega. Projektide kaasfinantseerimiseks on ette nähtud 3,5 tuhat eurot. Üldmajanduslike arendusprojektide tegevusalas on plaanis 2025. aastal läbi viia järgmised tegevused:

- arendusprojektide teostatavus – tasuvusanalüüside koostamine summas 10 000 eurot;
- arendusprojektide eskiis- ja eelprojektide koostamine summas 6 500 eurot;
- Toila vallaga ühinemisläbirääkimiste kulud summas 5 000 eurot;
- uue arengukava koostamise kulud summas 15 000 eurot.

### 3.1.3 Keskkonnakaitse

Kulud valdkonnas tervikuna moodustavad 1 121 tuhat eurot, mis moodustab põhitegevuse kulude eelarvest 5,4%. Finantseerimiseelarve moodustab 878 tuhat eurot. Toetusfondist on finantseeritud avalike alade puhastuse kuludid summas 243 tuhat eurot.

2025 eelarve 1 121 tuhat eurot 106,0%

2024 oodatav 1 058 tuhat eurot 105,2%

2023 aruanne 1 006

Tegevusala kood			Tegevusvaldkonnad	Põhitegevuse kulud	Tulud	Finantseerimis-eelarve
<b>05</b>			<b>KESKKONNAKAITSE</b>			
	05	100	Jäätmekäitlus ( prügivedu)	11 000	0	11 000
	05	101	Avalike alade puhastus	901 600	242 567	659 033
	05	200	Heitveekäitlus	12 750	0	12 750
	05	300	Saaste vähendamine	12 000	0	12 000
	05	400	Maastiku kaitse ja haljastus	183 500	0	183 500
			<b>Kokku</b>	<b>1 120 850</b>	<b>242 567</b>	<b>878 283</b>

Valdkonna eelarvesse on planeeritud avalike alade puhastuse kulud summas 902 tuhat eurot tulenevalt läbiviidud riigihanke „Jõhvi valla teede ja haljasalade hooldus 2022 - 2026” sõlmitud lepingutele. Haljastuse eelarvesse on planeeritud kulud haljasalade hooldamiseks, kulused on suurendatud. Jäätmekäitluse, saaste vähendamise ning heitveekäitluse kulud on planeeritud 2024. aasta tasemel.

### 3.1.4 Elamu- ja kommunaalmajandus

Kulud valdkonnas tervikuna moodustavad 367 tuhat eurot, mis moodustavad põhitegevuse kulude mahust 1,8%. Valdkonna kulud on planeeritud 2024. aasta esialgse eelarve tasemel.

2025 eelarve 367 tuhat eurot 92,2%

2024 oodatav 362 tuhat eurot 103,3%

2023 aruanne 416

Finantseerimiseelarve moodustab 340 tuhat eurot.

Muude tegevuste eelarvesse on planeeritud kalmistu, hulkuvate loomade ning linnakujunduse kulud. Aluseks võttes riigihalduse ministri 22. veebruari 2018 määruse nr 14 „Hajaasustuse programm“ § 5 lg 12 ja Jõhvi Vallavolikogu 19. aprilli 2018 otsuse nr 41 „Hajaasustuse programmiga kohalikule omavalitsusele antud ülesannete lahendamise volitamine“, on valdkonnas planeeritud „Hajaasustuse” projekti omaosalus summas 15,0 tuhat eurot. Vastavalt Jõhvi Vallavolikogu 20. veebruari 2020 määrusele nr 73 „Konkursi „Jõhvi valla kaunis kodu” läbiviimise kord“ on planeeritud 1,0 tuhat eurot ning Jõhvi Vallavolikogu 20. veebruari 2020 määrusele nr 72 „Jõhvi valla korterelamute õuealade korrastamiseks toetuse andmise kord“ on planeeritud 5,0 tuhat eurot.

Tegevusala kood			Tegevusvaldkonnad	Põhitegevuse kulud	Tulud	Finantseerimiseelarve
<b>06</b>			<b>ELAMU-/KOMMUNAALMAJANDUS</b>			
	06	400	Tänavavalgustus	150 000	0	150 000
	06	605	Muu elamu-ja Kommunaalmajanduse tegevus	216 650	26 245	190 405
			<b>Kokku</b>	<b>366 650</b>	<b>26 245</b>	<b>340 405</b>

### 3.1.5 Vaba-aeg ja kultuur

Vabaaja ja kultuuri kulud moodustavad 3 066 tuhat eurot, mis moodustavad põhitegevuse kulude mahust 14,8%. Valdkonna omatulud moodustavad 636 tuhat eurot.

Vabaaja ja kultuurikulude eelarvet iseloomustavad järgmised võrreldavad andmed:

2025 eelarve 3 066 tuhat eurot 95,6%

2024 oodatav 3 207 (sisalduvad aasta jooksul laekunud sihtotstarbelised toetused)

2023 aruanne 3 038 (sisalduvad aasta jooksul laekunud sihtotstarbelised toetused)

Finantseerimiseelarve moodustab 2 430 tuhat eurot.

Vabaaja ja kultuurikulude esialgsete eelarvete võrreldavad andmed:

2025 eelarve 3 066 tuhat eurot 101,8%

2024 eelarve 3 012 tuhat eurot 111,2%

2023 eelarve 2 708

Tegevusala kood			Tegevusvaldkonnad	Põhitegevuse kulud	Tulud	Finantseerimis-eelarve
<b>08</b>			<b>VABAAEG, KULTUUR, RELIGIOON</b>			
	08	102	Sporditegevus	214 700	0	214 700
	08	102	Jõhvi Spordikool	474 614	150 165	324 449
	08	102	Jõhvi Sport	525 683	124 000	401 683
	08	107	Noorsootöö	6 000	0	6 000
	08	201	Jõhvi Keskraamatukogu	593 839	327 118	266 721
	08	202	Jõhvi Kultuuri- ja Huvikeskus	927 100	34 500	892 600
	08	202	Rahvakultuur	172 515	0	172 515
	08	203	Jõhvi Kindluskiriku Muuseum	10 000	0	10 000
	08	204	Teatrid	15 000	0	15 000
	08	206	Kontsertorganisatsioonid	45 200	0	45 200
	08	300	Vallaleht Jõhvi Teataja	43 976	0	43 976
	08	600	Muu vaba aeg, kultuur	37 300	0	37 300
			<b>Kokku</b>	<b>3 065 927</b>	<b>635 783</b>	<b>2 430 144</b>

Kultuuriorganisatsioonide ja -kollektiivide ning sporditegevuse toetused ja ürituste läbiviimise kulud on 2025. aasta eelarvesse planeeritud 2024. aasta kulude tasemel. Sporditegevuse rahastamine on planeeritud vastavalt 15. septembri 2022 määrusele nr 26 "Sporditegevuse toetamise kord Jõhvi vallas".

Sporditegevuse esialgsete eelarvete võrreldavad andmed:

2025 eelarve 215 tuhat eurot 100,0%

2024 eelarve 215 tuhat eurot 142,4%

2023 eelarve 151 tuhat eurot

Kultuuritegevuse rahastamine on planeeritud vastavalt Jõhvi Vallavolikogu 15. septembri 2022 määrusele nr 25 "Jõhvi valla eelarvest kultuuritegevuse ja kohaliku omaalgatuse toetamise kord". Kultuuri eelarves on valitavale aukodanikule makstava preemia suuruseks ette nähtud 1,0 tuhat eurot ning vastavalt Jõhvi Vallavolikogu 15. juuli 2021 määrusele nr 103 "Jõhvi valla põhimääruse muutmise" on Jõhvi valla aukodanikele 2025. aasta eelarves planeeritud ühekordne toetus töötasu alammäära ulatuses.

Kultuuritegevuse esialgsete eelarvete võrreldavad andmed:

2025 eelarve 173 tuhat eurot 101,8%

2024 eelarve 170 tuhat eurot 109,7%

2023 eelarve 155 tuhat eurot

Jõhvi Teataja väljaandmise kulud on planeeritud summas 44,0 tuhat eurot ja noorsootöö tegevusteks on planeeritud 6,0 tuhat eurot. 2025. aastal läbiviidavate projektide ja ürituste tegevustoetuste lisamine vallaasutuste eelarvesse toimub lisaelarvetega peale rahastamislepingute sõlmimist. Kultuuri valdkonna eelarves kajastuvad nelja vallaasutuse kulud, nendeks on Jõhvi Keskraamatukogu, Jõhvi Kultuuri- ja Huvikeskus, Jõhvi Sport ning Jõhvi Spordikool.

Jõhvi Keskraamatukogu on Ida - Viru maakonna keskraamatukogu, mille ülesannete hulka kuulub maakonna raamatukogudele komplekteerimise osutamine ja täienduskoolituste korraldamine. Riik toetab maakondlike kohustuste täitmist nelja töötaja töötasu osalise hüvitamisega. Jõhvi Keskraamatukogu juurde kuuluv haruraamatukogu tegutseb Tammikus.

Jõhvi Keskraamatukogu kulud on planeeritud 2025. aastal summas 594 tuhat eurot:

2025 eelarve 594 tuhat eurot 102,9%

2024 oodatav 577 tuhat eurot 101,2%

2023 aruanne 570

Finantseerimiseelarve moodustab 270 tuhat eurot.

Jõhvi Kultuuri- ja Huvikeskus tegutseb neljas erinevas hoones: Jõhvi Kontserdimajas, vallamajas, Tammiku rahvamajas ja noortekeskus Jõhvi Kunstikooli hoones. Jõhvi Kultuuri- ja Huvikeskuse kulud moodustavad 913 tuhat eurot ja on planeeritud 2024. aasta tasemel. Tegevusala eelarvest kuulub väljamaksmisele vastavalt Jõhvi Linnavolikogu otsusele nr 123 26. augustist 2004 rendikulu summas 255,6 tuhat eurot Riigietendusametusele Eesti Kontsert ning vastavalt koostöölepingule 15. juunist 2005 kuulub 2025. aastal väljamaksmisele 76,4 tuhat eurot Jõhvi Kontserdimajas asuva Kultuuri- ja Huvikeskuse majanduskulude katmiseks.

2025 eelarve 927 tuhat eurot 96,6%

2024 oodatav 960 (sisalduvad aasta jooksul laekunud sihtotstarbelised toetused)

2023 aruanne 891 (sisalduvad aasta jooksul laekunud sihtotstarbelised toetused)

Finantseerimiseelarve moodustab 879 tuhat eurot.

Vastavalt Jõhvi Vallavolikogu 17. veebruari 2022 määrusele nr 5 „Jõhvi Sport moodustamine ja põhimääruse kinnitamine” moodustati uus vallaasutus Jõhvi Sport. Jõhvi Sport kuludesse on planeeritud põhikoolide spordirajatiste (ujulad, spordistaadionid, spordisaalid) kulud ning uue kergejõustiku staadioni kulud. Jõhvi Sport kulud moodustavad 526 tuhat eurot ja finantseerimisarve 402 tuhat eurot, kulud jäävad 2024. aasta tasemele.

2025 eelarve 526 tuhat eurot 96,9%

2024 oodatav 543 tuhat eurot

2023 aruanne 539 tuhat eurot

Jõhvi Sport esialgsete eelarvete võrreldavad andmed:

2025 eelarve 526 tuhat eurot 100,6%

2024 eelarve 523 tuhat eurot 109,9%

2023 eelarve 476 tuhat eurot

2024/2025. õppeaastal toimub Jõhvi Spordikoolis õppetöö alljärgnevate õppekavade alusel: kergejõustik, sulgpall, ujumine, suusatamine, võrkpall, võimlemine, algettevalmistus ehk üldkehaline ettevalmistus. Jõhvi Spordikooli kulud moodustavad 475 tuhat eurot.

2025 eelarve 475 tuhat eurot 79,2%

2024 oodatav 572 (sisalduvad aasta jooksul laekunud sihtotstarbelised toetused, sh Spordikoolituse ja -Teabe Sihtasutusetootuse toetus moodustab 115,1 tuhat eurot)

2023 aruanne 561

Jõhvi Spordikooli esialgsete eelarvete võrreldavad andmed:

2025 eelarve 475 tuhat eurot 107,2%

2024 eelarve 443 tuhat eurot 108,6%

2023 eelarve 408 tuhat eurot

### **3.1.6 Haridus**

Valdkonna kulud moodustavad 10 140 tuhat eurot, mis moodustavad 48,9 % põhitegevuse kulude mahust. Haridusvaldkonna omatulud moodustavad kokku 4 731 tuhat eurot. Toetusfondist finantseeritavad haridustoetused moodustavad 3 823 tuhat eurot. 2025. aastal läbiviidavate projektide ja ürituste tegevustoetuste lisamine eelarvesse toimub lisaelarvetega peale rahastamislepingute sõlmimist.

2025 eelarve 10 140 tuhat eurot 84,6%

2024 oodatav 11 993 (sisalduvad aasta jooksul laekunud sihtotstarbelised toetused)

2023 aruanne 11 084 (sisalduvad aasta jooksul laekunud sihtotstarbelised toetused)

Finantseerimiseelarve moodustab 5 409 tuhat eurot.

Hariduskulude esialgsete eelarvete võrreldavad andmed:

2025 eelarve 10 140 tuhat eurot 102,9%

2024 eelarve 9 857 tuhat eurot 114,5%

2023 eelarve 8 608 tuhat eurot

Tegevusala kood			Tegevusvaldkonnad	Põhitegevuse kulud	Tulud	Finantseerimiseelarve
<b>09</b>			<b>HARIDUS</b>			
	09	110	Jõhvi Lasteaiad	3 083 934	652 295	2 431 639
	09	110	Lasteaedade haridusalased eraldised	473 462	0	473 462
	09	212	Jõhvi Põhikool	2 299 804	1 827 770	472 034
	09	212	Jõhvi Kesklinna Kool	2 467 672	1 849 054	618 618
	09	212	Koolide haridusalased eraldised	260 000	0	260 000
	09	510	Jõhvi Muusikakool	613 647	52 070	561 577
	09	510	Jõhvi Kunstikool	337 791	39 400	298 391
	09	600	Koolitransport	19 518	0	19 518
	09	601	Jõhvi Põhikooli koolitoit	300 894	206 213	94 681
	09	601	Jõhvi Kesklinna Kooli koolitoit	227 914	104 488	123 426
	09	800	Ülalnimetatamata hariduskulud	55 940	0	55 940
			<b>Kokku</b>	<b>10 140 576</b>	<b>4 731 290</b>	<b>5 409 286</b>

Hariduse valdkonna eelarves kajastuvad viie vallaasutuse kulud, nendeks on Jõhvi Lasteaiad, Jõhvi Põhikool, Jõhvi Kesklinna Kool, Jõhvi Muusikakool ja Jõhvi Kunstikool.

Vallaasutus Jõhvi Lasteaiad töötab eraldi kolmes majas, nendeks on Pillerkaare maja Puru tee 15, Kalevipoja maja Hariduse 7 ja Sipsiku maja Narva mnt 21. Kokku on kolmes majas 30 rühma: Pillerkaare majas 6 rühma, Kalevipoja majas 12 rühma, Sipsiku majas 12 rühma. 10. novembri 2024 seisuga käib lasteaias 476 last. Jõhvi Lasteaedades töötab kokku 133 töötajat. Igas majas on õppejuht, kes reguleerib õppekasvatustegevust. Jõhvi Lasteaiad kulud moodustavad 3 084 tuhat eurot, võrreldes 2024. aasta esialgse eelarvega kulud suurenevad summas 98 tuhat eurot. Tööjõukulude suurenemine on tingitud õpetajate alampalga korrigeerimisest, et tagada lasteaiaõpetaja töötasu alammäär 90% ning magistrikraadiga lasteaiaõpetajal vähemalt 100% üldhariduskooli õpetaja töötasu alammäärast.

Jõhvi Lasteaiad kulud moodustavad 3 084 tuhat eurot, finantseerimiseelarve 2 432 tuhat eurot.

2025 eelarve 3 084 tuhat eurot 87,1%

2024 oodatav 3 541 (sisalduvad aasta jooksul laekunud sihtotstarbelised toetused)

2023 aruanne 3 342 (sisalduvad aasta jooksul laekunud sihtotstarbelised toetused)

Jõhvi Lasteaiad esialgsete eelarvete võrreldavad andmed:

2025 eelarve 3 084 tuhat eurot 103,3%

2024 eelarve 2 986 tuhat eurot 103,3%

2023 eelarve 2 891

2024/2025. õppeaastal õpib 10. novembri 2024 seisuga Jõhvi Põhikoolis 534 õpilast. Klassikomplekte on 31, nendest tavaklasse 24 ja eriklasse 7. Õpetajaid töötab koolis 44, lisaks direktor, õppejuht ja arendusjuht. Jõhvi Põhikooli kulud moodustavad 2025. aasta eelarves 2 300 tuhat eurot, majandamiskulud jäävad 2024. aasta tasemele. Kuna riigipoolne toetus ei kata asutuse juhtide tööjõukulusid, on eelarvesse planeeritud vallapoolne finantseerimine.

Jõhvi Põhikooli kulud moodustavad 2 300 tuhat eurot, finantseerimiseelarve 472 tuhat eurot.

2025 eelarve 2 300 tuhat eurot 77,3%

2024 oodatav 2 974 (sisalduvad aasta jooksul laekunud sihtotstarbelised toetused)

2023 aruanne 2 504 (sisalduvad aasta jooksul laekunud sihtotstarbelised toetused)

Jõhvi Põhikooli esialgsete eelarvete võrreldavad andmed (vahendid valla eelarvest):

2025 eelarve 572 tuhat eurot 101,4%

2024 eelarve 564 tuhat eurot 112,4%

2023 eelarve 507

2024/2025. õppeaastal õpib 10. novembri 2024 seisuga Jõhvi Kesklinna Koolis 565 õpilast. Kokku on koolis 29 klassikomplekti (sh 2 klassi hariduslike erivajadustega õpilastele). Jõhvi Kesklinna Kooli kulud moodustavad 2 452 tuhat eurot, võrreldes 2024. aasta esialgse eelarvega kulud suurenevad summas 52,0 tuhat eurot seoses asutuse tööjõukulude kasvuga ning esitatud lisafinantseerimise taotlustega. 3. septembril 2024 korraldusega nr 2770 on Jõhvi Vallavalitsus kooskõlastanud Jõhvi Kesklinna Kooli töötajate koosseisu, mille järgi on lisandunud 2,0 abiõpetaja ametikohta. Antud muudatus on seotud eestikeelsele õppele üleminekuga, on kajastatud kooli eestikeelsele õppele ülemineku tegevuskavas ja esitatud HTM-le. Ülemineku klassides on 122 õpilast ja nad vajavad tuge ja nõustamist. Kuna riigipoolne toetus ei kata asutuse juhtide tööjõukulusid, on eelarvesse planeeritud vallapoolne finantseerimine.

2025 eelarve 2 468 tuhat eurot 82,1%

2024 oodatav 3 007 (sisalduvad aasta jooksul laekunud sihtotstarbelised toetused)

2023 aruanne 2 825 (sisalduvad aasta jooksul laekunud sihtotstarbelised toetused)

Jõhvi Kesklinna Kooli esialgsete eelarvete võrreldavad andmed (vahendid valla eelarvest):

2025 eelarve 780 tuhat eurot 109,6%

2024 eelarve 712 tuhat eurot 109,0%

2023 eelarve 642

2024/2025. õppeaastal õpib 10. novembri 2024 seisuga Jõhvi Muusikakoolis 156 õpilast. Õpilaste arv on viimastel aastatel olnud väikeses langustendentsis, põhjuseks elanikkonna arvu vähenemine Jõhvi vallas ning naaberomavalitsuste piirangud oma valla/linna laste õpingute eest tasumisel. Jõhvi Muusikakoolis on 21 töötajat, nendest 19 moodustavad pedagoogilise kaadri (sh õppejuht ning direktor, kes samuti annavad pedagoogilisi tunde). Lisaks direktorile ja õppejuhile kuulub administratsiooni juhiabi, kes täidab nii sekretäri kui majandusjuhataja ülesandeid. Jõhvi Muusikakooli kulud 2025. aasta eelarves moodustavad 614 tuhat eurot. Jõhvi Muusikakooli eelarvesse on planeeritud vastavalt koostöölepingule 15. juunist 2005 83,4 tuhat eurot Jõhvi Kontserdimajas asuva Jõhvi Muusikakooli majanduskulude katmiseks.

Jõhvi Muusikakooli kulud moodustavad 614 tuhat eurot, finantseerimiseelarve 562 tuhat eurot.

2025 eelarve 614 tuhat eurot 96,2%

2024 oodatav 638 (sisalduvad aasta jooksul laekunud sihtotstarbelised toetused)

2023 aruanne 578 (sisalduvad aasta jooksul laekunud sihtotstarbelised toetused)

2024/2025. õppeaastal õpib 10. novembri 2024 seisuga Jõhvi Kunstikoolis 144 õpilast ning koolis tegutseb 8 ettevalmistusklassi rühma, 8 põhikursuste rühma ning 1 täiendõppe/täiskasvanute rühm. Kunstikoolis on 17 töötajat, nendest 9 õpetajat (6 kõrgema erialase haridusega), direktor, 2 keskastme spetsialisti ning 5 tehnilist töötajat. Jõhvi Kunstikooli kulud moodustavad 333 tuhat eurot, finantseerimiseelarve 294 tuhat eurot.

2025 eelarve 338 tuhat eurot 98,3%

2024 oodatav 344 (sisalduvad aasta jooksul laekunud sihtotstarbelised toetused)

2023 aruanne 322 (sisalduvad aasta jooksul laekunud sihtotstarbelised toetused)

Hariduse valdkonnas on 2025. aastal planeeritud ARNO huvikoolide mooduli hoolduskulud ning alustava õpetaja ja tugispetsialisti toetus tulenevalt Jõhvi Vallavolikogu 25. juuli 2019 määrusest nr 56 summas 13,0 tuhat eurot. Koolitranspordi kulud on planeeritud 2024. aasta tasemel. Lasteaedade ja koolide haridusalased eraldised teistele omavalitsustele on paneeritud laste ja õpilaste arvu seisuga 10. november summas 733 tuhat eurot.

### **3.1.7 Sotsiaalne kaitse**

2025. aasta sotsiaalhoolekande põhitegevuse kulude eelarve maht moodustab 3 077 eurot, mis moodustab kogu põhitegevuse kulude eelarvest 14,8%. Finantseerimiseelarve moodustab 2 182 tuhat eurot.

Valdkonna eelarve kulud aastate lõikes:

2025 eelarve 3 077 tuhat eurot 93,0%

2024 oodatav 3 307 (sisalduvad ületulevad toetuste ja projektide jäägid ning eraldatud toetused)

2023 aruanne 2 896



Tegevusala kood			Tegevusvaldkonnad	Põhitegevuse kulud	Tulud	Finantseerimiseelarve
<b>10</b>			<b>SOTSIAALNE KAITSE</b>			
	10	900	Sotsiaalse kaitse haldus	336 123	1 000	335 123
	10	121	Muu puuetega inimeste sotsiaalne kaitse	200 186	39 955	160 231
	10	200	Eakate sotsiaalhoolekande asutused	874 238	0	874 238
	10	201	Muu eakate sotsiaalne kaitse	221 118	22 300	198 818
	10	400	Laste ja noorte sotsiaalhoolekande asutused	163 560	0	163 560
	10	402	Muu perekondade ja laste sots. kaitse	152 200	0	152 200
	10	600	Eluasemeteenused sotsiaalsetele riskirühmadele	22 500	20 000	2 500
	10	700	Jõhvi Sotsiaalmaja	313 543	65 000	248 543
	10	701	Riiklik toimetulekutoetus	632 098	632 098	0
	10	702	Muu sotsiaalsete riskirühmade kaitse	6 300	0	6 300
	10	900	Muu sotsiaalne kaitse	155 591	114 710	40 881
			<b>Kokku</b>	<b>3 077 457</b>	<b>895 063</b>	<b>2 182 394</b>

#### 2025. aasta sotsiaalse kaitse eelarve planeerimisel on lähtutud järgnevast:

- projekti „Isikukeskse erihoolekande teenusmudeli rakendamine kohalikus omavalitsuses” 2025. aasta abikõlblikud kogukulud moodustavad 18 050 eurot, sellest toetuse määr on 14 750 eurot. Projekti eesmärgiks on piloteerida SKA ja kohalike omavalitsuste koostöös uue isikukeskse komponendipõhise erihoolekande teenusmudeli rakendatavust omavalitsustes, sh katsetada psüühilise erivajadusega inimeste abistamisel teenuskomponentidel põhinevat lähenemist ja testida korraldusskeemi, kus psüühilise erivajadusega inimeste teenuste korraldaja rollis on kohalik omavalitsus;
- projekti „Jõhvi valla puuetega inimeste eluaseme füüsiline kohandamine” tegevuste jätkamiseks on 2025. aasta eelarvesse planeeritud 10 000 eurot;
- projekti „Kogukonnas elamise teenuse osutamine“ tegevusteks on eelarvesse planeeritud 78 401 eurot;

- rahvusvahelise kaitse saanud isikutele üüritoetuse maksmiseks on planeeritud kulud summas 20 000 eurot;
- tugiisiku teenuse osutamise projekti tegevusteks on planeeritud 55 190 eurot (tegevused on finantseeritud Sotsiaalkindlustusameti poolt). Projekti eesmärk on rahvusvahelise kaitse saanud isikute kohaliku omavalitsuse üksusesse elama asumise korraldamine;
- perioodil 2021 – 2022 eraldas Sotsiaalkindlustusamet toetust „Raske ja sügava puudega lastele (0-17) tugiisiku-, lapsehoiu- ja transporditeenuse arendamiseks“, kuid alates 2023. aastast toetust enam ei eraldata. Kuna vajadus teenuse järgi on olemas, siis 2025. aasta eelarvesse on planeeritud vallapoolne rahastus summas 90 000 eurot;
- projekti „Kodud tuleohutuks“ tegevuste omaosaluseks on 2025. aasta eelarvesse planeeritud 8 000 eurot;
- vastavalt Jõhvi Vallavolikogu poolt 18. veebruaril 2021 vastuvõetud määrusele nr 91 „Jõhvi valla eelarvest sotsiaalhoolekandelasel suunitlusega projektide ning tegevustoetuste taotlemise ja kasutamise kord“ on 2025. aasta eelarvesse planeeritud vahendeid summas 4 000 eurot.

Sotsiaalse kaitse 2025. aasta eelarve kulumahukamad tegevusalad on Jõhvi Sotsiaalmaja ülalpidamise kulud, eakate sotsiaalhoolekande asutused (hoolekandeaesutuses ööpäevaringse hooldamise teenus), muu eakate sotsiaalne kaitse ning muu perede ja laste sotsiaalne kaitse. Muu eakate sotsiaalse kaitse eelarves on planeeritud päevakeskuse ülalpidamise kulud, koduabiteenuse osutamise kulud, toetused eakatele ning eakatele jõulu- ja muude ürituste korraldamise kulud. Muu perede ja laste sotsiaalne kaitse eelarvesse on planeeritud sünnitoetuse (750 eurot) osamakset 250 euro kaupa, lisaks kinkekaardid lapse sünni puhul väärtuses 70 eurot, koolitoetus 150 eurot, psühholoogiline nõustamine, lasteaiatoiduraha kompenseerimine, lastelaagrites osalemise kulud, peretoetuste kulud jne. Muu sotsiaalsete riskirühmade kaitse eelarvesse on planeeritud vahendid supiköögi teenusteks ning raske ja sügava puudega isikute meditsiinilise transpordi teenusteks. Koduhoolduse kulude tõus on seotud töökohtade lisandumisega struktuuri. 2025. aastal läbi Vabariigi Valitsuse toetusfondi valdkonna finantseeritavateks toetusteks on toimetulekutoetuste maksmise hüvitis ja puudega lastele abi osutamise toetus. Toimetulekutoetuse maksmise kulude hüvitamisel kohaliku omavalitsuse üksusele lähtutakse sotsiaalhoolekande seaduse § 156 lõikest 1. Muu puuetega inimeste sotsiaalse kaitse all on planeeritud raske ja sügava puudega lastele kulud, et osutada lapsehoiu-, tugiisiku-, sotsiaaltranspordi- või muid sotsiaalteenuseid. Asendus- ja järelhoolduse, pikaajalise hoolduse korraldamise toetuse ning matusetootuse vahendid suunati toetusfondist 2024. aastast kohalike omavalitsuste tulubaasi, jaotades summa läbi nende tulumaksu ja tasandusfondi laekumise suurendamise. 2024. aastast ületulevad jäägid riigipoolsete toetuste osas täpsustuvad lisaelarvega.

**Jõhvi Sotsiaalmaja** struktuuri kuulub Jõhvi Kodutute Öömaja ja Jõhvi Supiköök. Seisuga 01. september 2025 elas Jõhvi Sotsiaalmajas 59 elanikku. Jõhvi Sotsiaalmajas on tööil 12 töötajat. Jõhvi Sotsiaalmaja 2025. aasta planeeritavad kulud moodustavad 314 tuhat eurot.

2025 eelarve 314 tuhat eurot 103,0%

2024 oodatav 305 tuhat eurot 113,4%

2023 aruanne 269

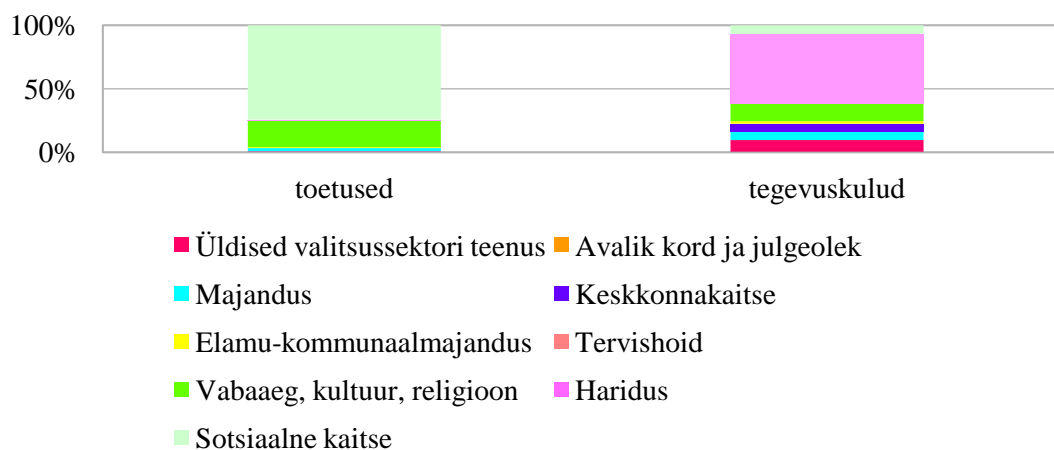
Kohaliku omavalitsuse finantsjuhtimise seaduse (KOFS) uue jaotuse järgi on põhitegevuse kulud järgmised:

- muud tegevuskulud summas 18 539 168 eurot (89,4% 2025. aasta põhikulude eelarve mahust)
- antavad toetused tegevuskuludeks summas 2 207 599 eurot (10,6% 2025. aasta põhikulude eelarve mahust)

Põhitegevuse kulude jaotust tegevusvaldkondade lõikes on näha tabelis 6 ning joonisel 8:

Tegevusvaldkonnad	Antavad toetused	Muud tegevuskulud	Kokku kulud
ÜLDISED VALITSUSSEKTORI TEENUSED	22 789	1 758 983	1 781 772
MAJANDUS	30 000	1 163 535	1 193 535
KESKKONNAKAITSE	0	1 120 850	1 120 850
ELAMU- JA KOMMUNAALMAJANDUS	20 000	346 650	366 650
VABAAEG, KULTUUR, RELIGIOON	381 763	2 684 164	3 065 927
HARIDUS	14 770	10 125 806	10 140 576
SOTSIAALNE KAITSE	1 738 277	1 339 180	3 077 457
<b>Kokku</b>	<b>2 207 599</b>	<b>18 539 168</b>	<b>20 746 767</b>

Kõige suuremad kulud toetuste väljamaksmisel on sotsiaalse kaitse valdkonnal 8,4% põhitegevuse kulude mahust, teisel kohal on kultuuri valdkond 1,8% ning kolmas majandus 0,1%.



#### **4. INVESTEERIMISTEgevUS (määruse lisa 1 ja 2)**

##### **Investeeringustegevuse tuludes on kajastatud järgmised kanded (+):**

- toetused investeeringuteks summas 2 283 333 eurot;
- finantstulud summas 18 367 eurot;
- OÜ Jõhvi Veemajanduse osa müük, Jõhvi Vallavolikogu otsus 17. mail 2012. aastal nr 197 summas 92 110 eurot.

Vallavara müügist ei ole tulusid ette nähtud, võimalikku vallavara müüki käsitletakse erakorralise tuluna ning võetakse kasutusse tekkimise järgselt läbi lisaelarve.

2025. aasta investeeringustegevuse eelarvesse on planeeritud toetused majanduse, kultuuri, hariduse ja sotsiaalse kaitse valdkonnas. Majanduse valdkonna toetus moodustab 8,1%, kultuuri valdkonna toetus 9,8%, hariduse valdkonna toetus 10,1% ja sotsiaalse kaitse valdkonna toetus 72,0% planeeritavast toetusest.

##### **Investeeringustegevuse kuludes on kajastatud järgmised kanded (-):**

- põhivara soetus summas 3 196 733 eurot;
- investeeringu toetus summas 20 000 eurot kirikutele;
- laenu intresside tasumine summas 400 000 eurot.

Investeeringuskuludes on planeeritud summad olemasolevate laenude teenendamiseks. Viimased kuus aastat on euribor negatiivne püsinud, mis tähendab, et laenulepingutes on euribor nulliga võrdsustatud. 2022. aastal tõusis euribor positiivseks. 2024. aasta oktoobri lõpus pea viimase kahe aasta madalaimale tasemele kukkunud kuue kuu euribor on novembris taas kerkima hakanud.

Laenu intresside kulud perioodil 2022 – 2025:

2021 kulud 39,9 tuhat eurot

2022 kulud 93,3 tuhat eurot

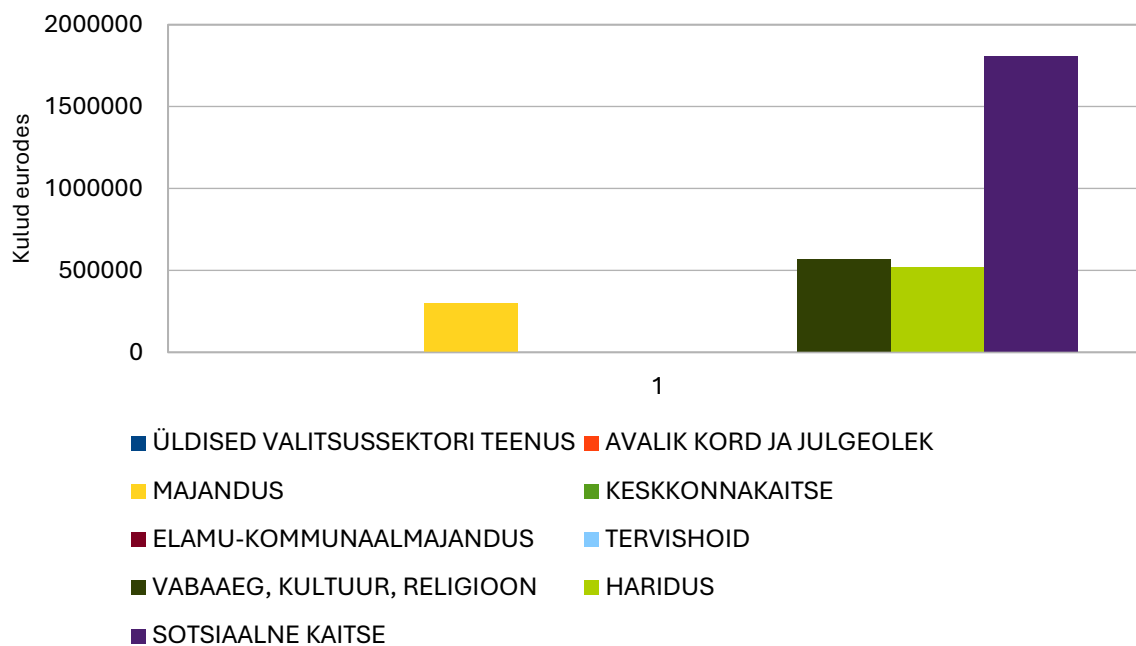
2023 kulud 392,9 tuhat eurot

2024 oodatavad kulud 446,4 tuhat eurot

2025 planeeritavad kulud 400,0 tuhat eurot

Jooniselt 9 on näha, et 2025. aasta investeeringustegevuse eelarvesse on planeeritud kulud majanduse, kultuuri, hariduse ja sotsiaalse kaitse valdkonnas. Majanduse valdkonna kulud moodustavad 9,4%, kultuuri valdkonna kulud 17,7%, hariduse valdkonna kulud 16,4% ja sotsiaalse kaitse kulud 56,5% planeeritavatest kuludest.

Joonis 9. Põhivara soetus valdkondade lõikes tuhandetes eurodes 2025. aasta eelarves:



Tabel 7. 2025. aasta eelarves planeeritavad investeeringud ning projektid eurodes:

Investeeringuprojektid	2025 eelarve
Projekt 1 (Kogukonnakeskuse - raamatukogu projekteerimine)	<b>252 900</b>
<i>sh muude vahendite arvelt (omaosalus)</i>	252 900
Projekt 2 (Kalevipoja lasteaia energiasäästu investeeringud)	<b>297 000</b>
<i>sh toetuse arvelt</i>	231 000
<i>sh muude vahendite arvelt (omaosalus)</i>	66 000
Projekt 3 (Jõhvi spordihalli energiasäästu investeeringud)	<b>224 000</b>
<i>sh toetuse arvelt</i>	224 000
Projekt 4 (Jõhvi Sotsiaalmaja hoone rekonstrueerimine)	<b>1 477 333</b>
<i>sh toetuse arvelt</i>	1 313 333
<i>sh muude vahendite arvelt (omaosalus)</i>	164 000
Projekt 5 (Jõhvi linna Malmi tänava kergliiklustee rajamine)	<b>275 000</b>
<i>sh toetuste arvelt</i>	185 000
<i>sh muude vahendite arvelt (omaosalus)</i>	90 000
Projekt 6 (Jõhvi noortepargi rajamine)	<b>90 000</b>
<i>sh muude vahendite arvelt (omaosalus)</i>	90 000
Projekt 7 (2025. aasta kaasava eelarve tegevused)	<b>25 000</b>
<i>sh muude vahendite arvelt (omaosalus)</i>	25 000
Projekt 8 (Jõhvi Põhikooli väliala rajamine III etapp)	<b>225 500</b>
<i>sh muude vahendite arvelt (omaosalus)</i>	225 500

Projekt 9 (Ligipäasetavuse parandamine valla hoonetes)	<b>330 000</b>
<i>sh toetuste arvelt</i>	330 000
<b>KÕIK KOKKU</b>	<b>3 196 733</b>
<i>sh toetuse arvelt</i>	2 283 333
<i>sh muude vahendite arvelt (omaosalus)</i>	913 400

#### **Investeeringud rahastaja toetusotsusega:**

- projekti „Jõhvi linna Malmi tänava kergliiklustee rajamine“ (projekt nr 5) 18. juuli 2024 otsus taotluse rahuldamise kohta nr 11.2-56/24/778. Projekti abikõlblik kogumaksumus on 261 888,90 eurot, millest toetuse määr on kuni 70% ja omafinantseering vähemalt 30 % abikõlblikest kuludest. Projekti abikõlblikkuse periood on kuni 31.10.2025;
- projekti „Jõhvi spordihalli energiasäästu investeeringud“ (projekt nr 3) 24. mai 2024 otsus taotluse rahuldamise kohta nr 11.2-54/24/536. Projekti abikõlblik kogumaksumus on 320 000 eurot, millest toetuse määr on kuni 70% ja omafinantseering vähemalt 30% abikõlblikest kuludest. Projekti abikõlblikkuse periood on kuni 31.12.2026;
- projekti „Kalevipoja lasteaia energiasäästu investeeringud“ (projekt nr 2) 24. mai 2024 otsus taotluse rahuldamise kohta nr 11.2-54/24/543. Projekti abikõlblik kogumaksumus on 330 000 eurot, millest toetuse määr on kuni 70% ja omafinantseering vähemalt 30% abikõlblikest kuludest. Projekti abikõlblikkuse periood on kuni 31.12.2026.

#### **Investeeringud (projekt toetusfondi eelnimekirja kantud, rahastus taotlemisel või kavandatud taotleda):**

- noortepargi rajamiseks (projekt nr 6) on esitatud eeltaotlus Riigi Tugiteenuste Keskusele ning seda menetletakse. Projekti sisuks on skatepargi - pumptracki ala laiendamine ning arendamine tänavaspordi ning vaba aja veetmise paigaks;
- ligipäasetavuse parandamise arendusprojekt valla hoonetes (projekt nr 9) on planeeritud perioodil 2025, kavas on taotleda toetusvahendeid Riigi Tugiteenuste Keskuselt. Kavandatakse muuta nõuetekohaseks valla hoonete ligipäasetavus (pääslate rekonstrueerimine, lift ja/või trepironijad jms);
- projekti „Sotsiaalhoolekande taristu arenguprogramm“ osas on esitatud taotlus Riigi Tugiteenuste Keskusele (RTK) Jõhvi Sotsiaalhoone (Kaare tn 7) rekonstrueerimiseks. RTK on tunnistanud 05.11.2024 taotluse vastavaks ning hetkel on vald toetusotuse ootel. Juhul kui projekt saab toetuse, on see plaanitud ellu viia 2024 - 2026. aastatel;
- uue keskraamatukogu - kogukonnamaja hoone rajamise (projekt nr 1) jaoks on eeltaotlus esitatud Riigi Tugiteenuste Keskusele ning see on menetluses.

#### **Investeeringud (toetusfond ja sellelt eeldatav toetussumma teadmata/täpsustamisel või investeeringud ainult valla omavahenditest):**

- Jõhvi Põhikooli jätkuvaks väliala rajamiseks (projekt nr 8) (hoonevälised ehitised ja väikeehitised maa-alal) on 2025. aastal planeeritud vahendid summas 225 500 eurot;
- kaasava eelarve vahendeid (projekt nr 7) on 2025. aastaks planeeritud summa 25 000 eurot;
- kirikute renoveerimise toetamiseks aastal 2025 on planeeritud summa 20 000 eurot.

## **2025. aasta investeerimisprojektide seotus Jõhvi valla arengukavaga 2025 - 2030:**

**Projekt 1 (Jõhvi uue keskraamatukogu – kogukonnamaja hoone projekteerimine ja rajamine)** 5.7.2.3 Jõhvi keskraamatukogule uue, multifunktsionaalse hoone rajamine (nn kogukonnakeskus – raamatukogu). 6.1.4 Kultuur - prioriteet nr 1. Jõhvi raamatukogule uue, multifunktsionaalse hoone rajamine.

**Projekt 2 ja 3 (toimekeskkonna arendamine)** 5.2.2.6 Kasvuhoonegaaside vähendamist, energiatõhusust ja taastuenergia kasutuselevõttu ning ringmajandust soosivate arenguprogrammide koostamine ja rakendamine. Vallale kuuluvate hoonetele uute energiaauditite koostamine. Ida-Viru maakonna energia ja kliimakava (KEKK) ja selle lisa 5. „Jõhvi valla tegevused kliima- ja energiakavas“ kohaste tegevuste elluviimine.

**Projekt 4 (Jõhvi Sotsiaalmaja hoone rekonstrueerimine)** 6.1.6.1.2. Jõhvi Sotsiaalmaja rekonstrueerimine vastavalt 2023. aastal väljatöötatud eskiislahendusele – edasine projekteerimine ja ehitustööd. Perspektiivplaani täpsustamine hoone kontaktvööndile piirkonna (Kaare tn 7 ümbrus) uue kontseptsiooni väljatöötamine ja detailplaneeringu koostamine. Abivajajate (sh eakate) teenusmaja arendamine kas Kaare 7 piirkonnas või muu linnas paikneva maaüksuse baasil.

**Projekt 5 (Jõhvi linna Malmi tänava kergliiklustee rajamine)** 5.9 Teed ja transport 5.9.1 Arendussuund: Toimekeskkonna arendamine 5.9.1.1 Teede ja tänavate remont ja ehitamine ning tolmuva katte alla viimine, parkimisplatside rajamine vastavalt tee hoiukavale, transiittänavate ja ettevõtlusaladele ligipääsu tagavate tänavate rekonstrueerimises osalemine. Võimaluse korral taotleda tugivahendeid transiitliikluse ja ettevõtlusega seotud teede-tänavate rekonstrueerimiseks ning kergliiklusteede rajamiseks. 5.9.1.1.14. Malmi tn rekonstrueerimine ettevõtlusalale ligipääsu rajamiseks ning kergliiklustee rajamine (tänava algusest kuni uue kergliikluse tunnelini);

**Projekt 6 (Jõhvi noortepargi rajamine)** 5.7.2.1 Spordi- ja mänguväljakute ning muud tüüpi lähiliikumispaike rajamine ja täiendamine elamukvartalites, külakeskustes. Olemasolevate, amortiseerunud mänguväljakute jt spordiobjektide kordategemine. 6.1.5.3 Skatepargi laiendamine, parkuuriväljaku rajamine ja kogu noortepargi terviklik väljaarendamine.

**Projekt 7 (2025. aasta kaasava eelarve tegevused)** 4.3.3 - 17. propageerida kodanikualgatust.

**Projekt 8 (Jõhvi Põhikooli väliala rajamine III etapp)** 5.3.2.1. Koolihoonete ruumide laiendamine, koolide spordiväljakute jm haridustaristu pidev kaasajastamine.

**Projekt 9 (Ligipääsetavuse parandamine valla hoonetes)** 5.5.2.1. Avaliku ruumi kohandamise jätkamine liikumispuudega inimeste liiklemise hõlbustamiseks ja ligipääsetavuse edendamise kõigile elanikkonnagruppidele. 6.1.6.1.6. Avaliku ruumi kohandamise jätkamine erivajadustega inimestele liiklemise hõlbustamiseks ja juurdepääsu võimaldamiseks avalikesse asutustesse: vastava kaardistuse läbiviimine ja kohanduste rakendamine, helisignaali ja täiendavate märguandevõimalustega valgusfooride paigaldamise jätkamine.

## 5. FINANTSEERIMISTEHINGUD (määruse lisa 1 ja 2)

Finantseerimistegevuse eelarveosas on kajastatud kohustuste võtmine ja valla laenude põhiosade tagasimaksed. Prognoositav laenujääk seisuga 1. jaanuar 2025 moodustab 9 261,6 tuhat eurot. 2025. aastal moodustab laenude tagasimakse 1 141,6 tuhat eurot. Tagasimaksed toimuvad AS-le Swedbank ning AS-le SEB Pank.

2024 eelarve 1 141,6 tuhat eurot

2024 oodatav 1 294,9

2023 aruanne 700,0

2019. aasta põhivara soetuse omaosaluse katteks oli 2019. aastal võetud laenu Swedbank AS-lt summas 1 389 800 eurot, laenu tähtajaks 31.12.2025.

2020. aasta põhivara soetuse omaosaluse katteks oli 2020. aastal võetud laenu Swedbank AS-lt summas 1 391 300 eurot, laenu tähtajaks 31.12.2025.

2021. aasta põhivara soetuse omaosaluse katteks on 2021. aastal võetud laenu Swedbank AS-lt summas 3 465 000 eurot, laenu tähtajaks 31.12.2030.

2022. aasta põhivara soetuse omaosaluse katteks on 2022. aastal võetud laenu Swedbank AS-lt summas 3 375 000 eurot, laenu tähtajaks 31.12.2033.

2023. aasta põhivara soetuse omaosaluse katteks on 2023. aastal võetud laenu SEB Pank AS-lt summas 905 400 eurot, laenu tähtajaks 31.12.2028.

Olemasolevate laenukohustuste tagasimaksmise ajagraafik eurodes:

Laenu väljaandja	JÄÄK	JÄÄK	JÄÄK	JÄÄK	JÄÄK	JÄÄK
	01.01.2025	2025	2026	2027	2028	2029 - 2033
SEB Pank AS	905 400	155 400	250 000	250 000	250 000	
Swedbank AS	594 900	594 900	0	0	0	0
Swedbank AS	391 300	391 300	0	0	0	0
Swedbank AS	3 465 000	0	700 000	700 000	700 000	1 365 000
Swedbank AS	3 375 000	0	200 000	200 000	200 000	2 775 000
<b>KOKKU</b>	<b>8 731 600</b>	<b>1 141 600</b>	<b>1 150 000</b>	<b>1 150 000</b>	<b>1 150 000</b>	<b>4 140 000</b>

2024. aasta eelarvesse on planeeritud laenu summas 530 000 eurot investeringute omaosaluse katteks. 2025. aasta eelarvesse on planeeritud laenu summas 717 620 eurot investeringute omaosaluse katteks.



## **6. LIKVIIDSETE VARADE MUUTUS** (määruse lisa 1 ja 2)

2025. aasta alguse kassajääki eelarvesse ei ole eelarvestatud. Täpsustatakse esimese lisaeelarvega.

KOFS § 27 kohaselt: eelmise aasta eelarves ettenähtud, kuid tegemata jäänud väljaminekute tegemine jooksva eelarveaastal kavandatakse kas eelarvega, kui eelarve on aasta alguseks vastu võtmata, või lisaeelarvega. Ülekantud väljaminekuid võib kasutada eelmise aasta eelarves määratud otstarbeks. Täpsemad andmed esitab vallavalitsus lisaeelarveks.

## 7. VÕRDLUS EELARVESTRATEEGIAGA

Jõhvi valla arengukava 2025 – 2035 koos eelarvestrateegiaga aastateks 2025 - 2028 kinnitati volikogus 26. septembril 2024. aastal. 2025. aasta eelarve projekti koostamise ajaks on muudatused võrreldes eelarvestrateegiaga järgmised, summad on tuhandetes eurodes:

Tulude nimetus	2025 eelarve projekt	kinnitatud strateegia	eelarve ja strateegia erinevus
<b>PÕHITEGEVUSE TULUD KOKKU</b>	<b>22 394</b>	<b>22 216</b>	<b>178</b>
Maksutulud	14 940	14 390	550
<i>sh tulumaks</i>	14 688	14 172	516
<i>sh maamaks</i>	212	183	29
<i>sh muud maksutulud</i>	40	35	5
Tulud kaupade ja teenuste müügist	1 373	1 333	40
Saadavad toetused tegevuskuludeks	6 064	6 476	-412
<i>Sh toetusfond</i>	4 761	4 761	0
<i>Sh tasandusfond</i>	839	1 379	-540
<i>Sh muud saadud toetused tegevuskuludeks</i>	464	336	128
Muud tegevustulud	17	17	0
<b>PÕHITEGEVUSE KULUD KOKKU</b>	<b>20 747</b>	<b>20 250</b>	<b>497</b>
<b>Põhitegevuse tulem</b>	1 647	1 966	-319
<b>Investeeringustegevus kokku</b>	<b>-1 223</b>	<b>-1 223</b>	<b>0</b>
<i>Sh põhivara soetus</i>	-3 197	-3 197	0
<i>Sh saadav toetus</i>	2 283	2 283	0
<i>Sh antav toetus</i>	-20	-20	0
<i>Sh osade soetus</i>	92	92	0
<i>Sh finantstulud</i>	19	19	0
<i>Sh finantskulud</i>	-400	-400	0
<b>Finantseerimistegevus</b>	<b>-424</b>	<b>-743</b>	<b>-319</b>
Sh kohustiste võtmine	717	398	-319
Sh kohustiste tasumine	-1 141	-1 141	0
<b>Likviidsete varade muutus</b>	<b>0</b>	<b>0</b>	<b>0</b>
<b>EELARVE MAHT</b>	<b>25 505</b>	<b>25 008</b>	<b>497</b>

**Selgitused** 2025. aasta eelarve projektis ja kinnitatud eelarvestrateegias esinevate andmete erinevuste kohta:

**Põhitegevuse tulud on suurenenud 0,8% ehk 178 tuhat eurot:**

- korrigeeritud (suurendatud) on maamaksu laekumist vastavalt Jõhvi Vallavolikogu 26.09.2024 määrusele nr 106 „Jõhvi Vallavolikogu 25. mai 2023 määruse nr 58 „Maamaksumäärade kehtestamine“ muutmine“;
- korrigeeritud (suurendatud) on üksikisiku tulumaksu laekumist. *26. septembril 2024 vastuvõetud eelarvestrateegias on üksikisiku tulumaks planeeritud summas 14,17 miljonit eurot, mis moodustas 4,7% 2024. aasta eeldatavast laekumisest. 2025. aasta eelarvesse on üksikisiku tulumaks planeeritud 9,0% kasvuga 2024. aasta eeldatavast laekumisest;*
- korrigeeritud (suurendatud) on reklaamimaksu laekumist vastavalt 2024. aasta eeldatavale laekumisele;
- tuludes kaupade ja teenuste müügist on suurendatud sotsiaalse kaitse valdkonna tulusid. Tulud on suurendatud vastavalt Jõhvi Vallavalitsuse 18.06.2024 korraldusele nr 2569 „Koduteenuse hinnakirja kehtestamine“ ning eelarvestatud on projekti „Kogukonnas elamise teenus“ isikute omaosalus;
- korrigeeritud (vähendatud) on tasandusfondi laekumist;
- eelarvesse on planeeritud sotsiaalse kaitse valdkonna projektitoetused:
- *projekt „Isikukeskse erihoolekande teenusmudeli rakendamine kohalikus omavalitsuses“ summas 14 750 eurot;*
- *projekt „Kogukonnas elamise teenus“ summas 38 040 eurot;*
- *projekt „Tugiisiku teenuse osutamine rahvusvahelise kaitse saajatele“ summas 54 590 eurot;*
- *rahvusvahelise kaitse saanutele üüritoetuse maksmine summas 20 000 eurot.*

**Põhitegevuse kulud on suurenenud 2,5% ehk 497 tuhat eurot:**

- suurendatud on kulumakseid teistele omavalitsustele lasteaia ja õpilaskoha eest seoses laste ja õpilaste arvu suurenemisega;
- eelarvesse on lisatud sotsiaalse kaitse valdkonna projektide kulud (projektitoetuste ja teenuste kattega);
- majanduskulude suurenemine on tingitud vajadusest lisafinantseerida vallaasutuste ja valdkondade tegevusi.

**Finantseerimistegevuse muudatused:**

- kohustuste võtmist on suurendatud summas 319 000 eurot.

Kokkuvõttes on eelarve maht võrreldes eelarvestrateegias kavandatuga suurenenud 2,0% ehk 497 tuhat eurot (suurenemine põhitegevuse tulude ning finantseerimistegevuse tulude arvelt).

Võrreldavad andmed 2023. aasta tegeliku, 2024. aasta oodatava ja 2025. aasta eelarve andmete kohta:

tekkepõhised kulud tuhandetes eurodes

Tulude nimetus	2023 aruanne	2024 oodatav	2025 eelarve
<b>PÕHITEGEVUSE TULUD KOKKU</b>	<b>22 067</b>	<b>24 183</b>	<b>22 394</b>
<b>Maksutulud</b>	<b>12 007</b>	<b>13 703</b>	<b>14 940</b>
<i>sh tulumaks</i>	11 784	13 480	14 688
<i>sh maamaks</i>	190	183	212
<i>sh muud maksutulud</i>	33	40	40
<b>Tulud kaupade ja teenuste müügist</b>	<b>1 439</b>	<b>1 420</b>	<b>1 373</b>
<i>sh laekumised majandustegevusest</i>	1 439	1 420	1 373
<b>Saadavad toetused tegevuskuludeks</b>	<b>8 584</b>	<b>8 981</b>	<b>6 064</b>
<i>Muud saadud toetused tegevuskuludeks</i>	1 957	2 401	464
<i>Tasandusfond, toetusfond</i>	6 627	6 580	5 600
<b>Muud tegevustulud</b>	<b>37</b>	<b>79</b>	<b>17</b>
<i>sh laekumine vee erikasutusest</i>	16	16	16
<i>sh muud tulud</i>	21	63	1
<b>PÕHITEGEVUSE KULUD KOKKU</b>	<b>21 103</b>	<b>22 860</b>	<b>20 747</b>
<b>ÜLDISED VALITSEMISSEKTORI TEENUSED</b>	<b>1 613</b>	<b>1 709</b>	<b>1 782</b>
<b>Vallavolikogu</b>	<b>181</b>	<b>179</b>	<b>184</b>
Muud tegevuskulud	181	179	184
<b>Vallavalitsus</b>	<b>1 388</b>	<b>1 478</b>	<b>1 467</b>
Muud tegevuskulud	1 388	1 478	1 467
<b>Reservfond</b>	<b>0</b>	<b>0</b>	<b>75</b>
Muud tegevuskulud	0	0	75
<b>Muud üldised valitsussektori teenused</b>	<b>44</b>	<b>52</b>	<b>56</b>
Muud tegevuskulud	21	29	33
Antavad toetused tegevuskuludeks	23	23	23
<b>MAJANDUS</b>	<b>1 035</b>	<b>1 224</b>	<b>1 194</b>
<b>Põllumajandus</b>	<b>1</b>	<b>1</b>	<b>1</b>
Muud tegevuskulud	1	1	1

<b>Maanteetransport</b>	<b>145</b>	<b>159</b>	<b>248</b>
Muud tegevuskulud	145	159	248
<b>Ühistranspordi korraldus</b>	<b>188</b>	<b>211</b>	<b>214</b>
Muud tegevuskulud	180	201	204
Antavad toetused tegevuskuludeks	8	10	10
<b>Üldmajanduslikud arendusprojektid – planeerimine</b>	<b>91</b>	<b>226</b>	<b>99</b>
Muud tegevuskulud	54	166	79
Antavad toetused tegevuskuludeks	37	60	20
<b>Majanduse haldamine</b>	<b>610</b>	<b>631</b>	<b>632</b>
Muud tegevuskulud	610	631	632
<b>KESKKONNAKAITSE</b>	<b>1 006</b>	<b>1 058</b>	<b>1 121</b>
<b>Jäätmekäitlus</b>	<b>9</b>	<b>11</b>	<b>11</b>
Muud tegevuskulud	9	11	11
<b>Avalike alade puhastus</b>	<b>831</b>	<b>876</b>	<b>902</b>
Muud tegevuskulud	831	876	902
<b>Heitveekäitlus</b>	<b>11</b>	<b>11</b>	<b>13</b>
Muud tegevuskulud	11	11	13
<b>Saaste vähendamine</b>	<b>14</b>	<b>12</b>	<b>12</b>
Muud tegevuskulud	14	12	12
<b>Haljastus</b>	<b>141</b>	<b>148</b>	<b>183</b>
Muud tegevuskulud	141	148	183
<b>ELAMU-JA KOMMUNAALAMAJANDUS</b>	<b>416</b>	<b>362</b>	<b>367</b>
<b>Tänavavalgustus</b>	<b>127</b>	<b>127</b>	<b>150</b>
Muud tegevuskulud	127	127	150
<b>Muu elamu- ja kommunaalamajanduse tegevus</b>	<b>289</b>	<b>235</b>	<b>217</b>
Muud tegevuskulud	33	215	197
Antavad toetused tegevuskuludeks	256	20	20
<b>TERVISHOID</b>	<b>15</b>	<b>0</b>	<b>0</b>
<b>Haiglateenused</b>	<b>15</b>	<b>0</b>	<b>0</b>
Muud tegevuskulud	15	0	0
<b>VABA AEG, KULTUUR</b>	<b>3 038</b>	<b>3 207</b>	<b>3 066</b>

<b>Jõhvi Spordikool</b>	<b>561</b>	<b>572</b>	<b>474</b>
Muud tegevuskulud	561	572	474
<b>Jõhvi Sport</b>	<b>539</b>	<b>543</b>	<b>526</b>
Muud tegevuskulud	539	543	526
<b>Sporditegevus</b>	<b>169</b>	<b>187</b>	<b>215</b>
Muud tegevuskulud	29	25	15
Antavad toetused tegevuskuludeks	140	162	200
<b>Puhkepargid</b>	<b>4</b>	<b>3</b>	<b>0</b>
Muud tegevuskulud	4	3	0
<b>Noorsootöö</b>	<b>3</b>	<b>10</b>	<b>6</b>
Muud tegevuskulud	3	10	6
<b>Jõhvi Keskraamatukogu</b>	<b>570</b>	<b>577</b>	<b>594</b>
Muud tegevuskulud	547	555	552
Antavad toetused tegevuskuludeks	23	22	42
<b>Jõhvi Kultuuri- ja Huvikeskus</b>	<b>891</b>	<b>960</b>	<b>927</b>
Muud tegevuskulud	891	960	927
<b>Rahvakultuur</b>	<b>176</b>	<b>178</b>	<b>173</b>
Antavad toetused tegevuskuludeks	65	36	65
Muud tegevuskulud	111	142	108
<b>Jõhvi Muuseum</b>	<b>9</b>	<b>9</b>	<b>10</b>
Antavad toetused tegevuskuludeks	9	9	10
<b>Teatrid</b>	<b>16</b>	<b>36</b>	<b>15</b>
Antavad toetused tegevuskuludeks	16	36	15
<b>Kontsertorganisatsioonid</b>	<b>40</b>	<b>45</b>	<b>45</b>
Antavad toetused tegevuskuludeks	40	45	45
<b>Vallaleht Jõhvi Teataja</b>	<b>35</b>	<b>43</b>	<b>44</b>
Muud tegevuskulud	35	43	44
<b>Muu vaba aeg, kultuur</b>	<b>25</b>	<b>44</b>	<b>37</b>
Antavad toetused tegevuskuludeks	0	0	0
Muud tegevuskulud	25	44	37
<b>HARIDUS</b>	<b>11 084</b>	<b>11 993</b>	<b>10 140</b>

<b>Jõhvi Lasteaiad</b>	<b>3 342</b>	<b>3 541</b>	<b>3 084</b>
Muud tegevuskulud	3 342	3 541	3 084
<b>Lasteaedade haridusalased eraldised</b>	<b>610</b>	<b>539</b>	<b>473</b>
Muud tegevuskulud	610	539	473
<b>Jõhvi Põhikool</b>	<b>2 504</b>	<b>2 974</b>	<b>2 300</b>
Muud tegevuskulud	2 504	2 974	2 300
<b>Jõhvi Kesklinna Kool</b>	<b>2 825</b>	<b>3 007</b>	<b>2 467</b>
Muud tegevuskulud	2 825	3 007	2 467
<b>Koolide haridusalased eraldised</b>	<b>258</b>	<b>269</b>	<b>260</b>
Muud tegevuskulud	258	269	260
<b>Jõhvi Muusikakool</b>	<b>578</b>	<b>638</b>	<b>614</b>
Antavad toetused tegevuskuludeks	1	1	1
Muud tegevuskulud	577	637	613
<b>Jõhvi Kunstikool</b>	<b>322</b>	<b>344</b>	<b>338</b>
Antavad toetused tegevuskuludeks	1	1	1
Muud tegevuskulud	321	343	337
<b>Koolitransport</b>	<b>17</b>	<b>20</b>	<b>19</b>
Muud tegevuskulud	17	19	18
Antavad toetused tegevuskuludeks	0	1	1
<b>Jõhvi Põhikooli koolitoit</b>	<b>305</b>	<b>298</b>	<b>301</b>
Muud tegevuskulud	305	298	301
<b>Jõhvi Kesklinna Kooli koolitoit</b>	<b>235</b>	<b>232</b>	<b>228</b>
Muud tegevuskulud	235	232	228
<b>Ülalnimetamata hariduskulud</b>	<b>88</b>	<b>131</b>	<b>56</b>
Muud tegevuskulud	59	118	42
Antavad toetused tegevuskuludeks	29	13	14
<b>SOTSIAALNE KAITSE</b>	<b>2 896</b>	<b>3 307</b>	<b>3 077</b>
<b>Muu puuetega inimeste sotsiaalne kaitse</b>	<b>315</b>	<b>218</b>	<b>200</b>
Muud tegevuskulud	250	150	129
Antavad toetused tegevuskuludeks	65	68	71
<b>Eakate sotsiaalhoolekande asutused</b>	<b>522</b>	<b>823</b>	<b>874</b>

Antavad toetused tegevuskuludeks	400	823	874
Muud tegevuskulud	122	0	0
<b>Muu eakate sotsiaalne kaitse</b>	<b>165</b>	<b>229</b>	<b>221</b>
Muud tegevuskulud	133	202	189
Antavad toetused tegevuskuludeks	32	27	32
<b>Laste ja noorte sotsiaalhoolekande asutused</b>	<b>123</b>	<b>160</b>	<b>163</b>
Muud tegevuskulud	117	154	163
Antavad toetused tegevuskuludeks	6	6	0
<b>Muu perekondade ja laste sotsiaalne kaitse</b>	<b>155</b>	<b>151</b>	<b>152</b>
Muud tegevuskulud	30	20	31
Antavad toetused tegevuskuludeks	125	131	121
<b>Eluasemeteenused sotsiaalsetele riskirühmadele</b>	<b>97</b>	<b>27</b>	<b>23</b>
Muud tegevuskulud	1	2	3
Antavad toetused tegevuskuludeks	96	25	20
<b>Jõhvi Sotsiaalmaja</b>	<b>269</b>	<b>305</b>	<b>314</b>
Muud tegevuskulud	269	305	314
<b>Riiklik toimetulekutoetus</b>	<b>778</b>	<b>837</b>	<b>632</b>
Muud tegevuskulud	9	23	23
Antavad toetused tegevuskuludeks	769	814	609
<b>Muu sotsiaalsete riskirühmade kaitse</b>	<b>8</b>	<b>7</b>	<b>6</b>
Muud tegevuskulud	8	7	6
<b>Sotsiaalse kaitse haldus</b>	<b>362</b>	<b>407</b>	<b>336</b>
Muud tegevuskulud	362	407	336
<b>Muu sotsiaalne kaitse</b>	<b>102</b>	<b>143</b>	<b>156</b>
Muud tegevuskulud	102	139	152
Antavad toetused tegevuskuludeks	0	4	4
<b>Investeeringustegevus kokku</b>	<b>-1 686</b>	<b>-981</b>	<b>-1 223</b>
Põhivara soetus (-)	-2 146	-1 353	-3 197
Põhivara soetuseks saadav sihtfinantseerimine (+)	844	232	2 283
Põhivara soetuseks antav sihtfinantseerimine (-)	-10	-20	-20
Osaluste ning muude aktsiate ja osade müük (+)	92	92	92



Finantstulud (+)	18	18	19
Finantskulud (-)	-393	-450	-400
põhivara müük (+)	0	500	0
<b>Finantseerimistegevus</b>	<b>205</b>	<b>-765</b>	<b>-424</b>
Kohustuste võtmine(+)	905	530	717
Kohustuste tasumine(-)	-700	-1 295	-1 141
<b>Likviidsete varade muutus</b>	<b>-1 294</b>	<b>-423</b>	<b>0</b>

Vallavalitsus