

SELETUSKIRI

Jõhvi valla 2024. aasta eelarve kohta

1. SISSEJUHATUS	2
1.1 Ülevaade eelarve koostamisest	2
1.2 Majandusprognoosid	2
1.3 Jõhvi valla majanduslik olukord	4
1.4 Jõhvi valla finantsmajanduslik olukord	7
1.4.1 Jõhvi valla 2023. aasta eelarve netovõlakormuse näitajad.....	8
1.5 Jõhvi valla 2024. aasta eelarve näitajad	9
2. PÕHITEGEVUSE TULUD (määruse lisa 1 ja 2)	12
2.1 Maksud	13
2.1.1 Üksikisiku tulumaks.....	13
2.1.2 Maamaks.....	15
2.1.3 Reklaamimaks	16
2.2 Kaupade ja teenuste müük	16
2.2.1 Riigilõiv	16
2.2.2 Laekumised majandustegevusest.....	17
2.3 Toetused	20
2.4 Muud tulud	21
3. PÕHITEGEVUSE K U L U D (määruse lisa 1 ja 2)	22
3.1 Põhitegevuse kulud tegevusalade lõikes	24
3.1.1 Üldised valitsussektori teenused.....	24
3.1.2 Majandus	25
3.1.3 Keskkonnakaitse.....	26
3.1.4 Elamu- ja kommunaalmajandus	27
3.1.5 Vabaaeg ja kultuur.....	28
3.1.6 Haridus	31
3.1.7 Sotsiaalne kaitse	34
4. INVESTEERIMISTEGEVUS (määruse lisa 1 ja 2)	38
5. FINANTSEERIMISTEHINGUD (määruse lisa 1 ja 2)	42
6. LIKVIIDSETE VARADE MUUTUS (määruse lisa 1 ja 2)	43
7. VÕRDLU EELARVESTRAATEEGIAGA	44
VÕRDLEVAD ANDMED	46

1. SISSEJUHATUS

1.1 Ülevaade eelarve koostamisest

Eelarve on omavalitsuse üks olulisemaid juhtimise tööriistu. See sisaldab ühe aasta sissetulekute ja vajadusel laenude võtmise plaani, mille alusel määratakse väljaminekud. Sellega antakse linna/vallavalitsusele õigus teha ette antud mahtudes ja etteantud eesmärkidel väljaminekuid.

Jõhvi valla 2024. aasta eelarve koostamisel on võetud aluseks valla põhimäärus ja kohaliku omavalitsuse üksuse finantsjuhtimise seadus (KOFKS). Samuti on valla eelarve koostamise aluseks Jõhvi Vallavolikogu 28. septembri 2023 määrus nr 75 „Jõhvi valla arengukava 2024 – 2030 koos eelarvestrateegiaga aastateks 2024 – 2027 kinnitamine”. Eelarveaasta algab 1. jaanuaril ja lõpeb 31. detsembril.

Eelarve koosneb viiest osast:

- põhitegevuse tulud;
- põhitegevuse kulud;
- investeerimistegevus;
- finantseerimistegevus;
- likviidsete varade muutus.

2024. aasta eelarve koostamisel on lähtutud tekkepõhisest arvestusmetoodikast. Tekkepõhise arvestusprintsipi kasutamise korral kajastatakse kõiki majandustehinguid nende **toimumise** perioodis, sõltumata sellest, millal tehingu eest arveldatakse. Seega ei sõltu tekkepõhine arvestus laekumistest ja väljamaksetest. Eelarve menetlemisel on järgitud printsiipi, et eelarvesse planeeritud järgneva aasta tulude kasv oleks pigem konservatiivsem kui liiga optimistlik, et ellu viia kõiki aastaks kavandatud kulusid ja planeeritavaid investeeringuid. Võlakohustuste võtmine võimaldab taristut korras hoida teenuste arendamiseks tuleviku võimekuse arvelt. Samas üledimensioneeritud investeerimine laenurahaga võib tekitada tulevikus raskusi ülalpidamiskulude katmisel ja võlakohustuste teenindamisel (euribori kasv). Ülejõu käiv võlakoormus tähendab omavalitsuse arengu seiskumist mitmeks aastaks. 2024. aasta eelarve seletuskiri on koostatud samas järjestuses kui volikogu määruse lisad st kõigepealt antakse üldiseloomustus eelarve põhitegevuse tulude kohta ja valdkondade kaupa põhitegevuse kulude kohta ning eraldi on käsitletud investeerimistegevust, finantseerimistegevust ja likviidsete varade muutust. Eelarve seletuskirjas on välja toodud olulisemad muudatused 2024. aasta eelarve projektis võrreldes kehtiva eelarvestrateegiaga. Seletuskirja lõpus on välja toodud ka võrreldavad andmed 2022. aasta tegeliku, 2023. aasta oodatava ja 2024. aasta eelarve andmete kohta.

1.2 Majandusprognoosid

Rahandusministeeriumi suvine majandusprognoos on mõeldud laiemaks avalikuks kasutamiseks, pakkudes analüüsi majanduses ning riigi rahanduses toimuvast ja ühe tõenäolise tulevikutsenaariumi.

1.2.1 Riigi majanduslik olukord

Majandusolud on pärast sõja puhkemist Eestis ja lähiriikides olnud keerulised. Majandusliku kindlustunde indikaatorid ja nendega käsikäes käiv majanduskasv on viimase pooleteise aasta jooksul liikunud allamäge. EL riikide majanduskasvu on pärssinud energia kiire hinnatõus ning sõjast tingitud kaubanduspiirangud. Eestit kui piiriäärset majandust on idakau-

banduse järsk langus mõjutanud keskmisest rohkem. Eesti kui suure ekspordi osakaaluga majanduse jaoks teeb olukorra keeruliseks EL keskmisest selgelt kehvem olukord meie lähinaabrite juures. 2022. aastal oli Eesti majandus statistika järgi ainukesena ELis languses ja langus on jätkunud ka sellel aastal. **Mitmete näitajate järgi on Eesti majandus viimaste aastate kriisidele siiski hästi vastu pidanud.** Töötuse kasv sõja algusest on olnud mõõdukas ja paljuski seotud põgenike saabumisega, kes on tööturul olnud aktiivsed. Ettevõtted on suutnud kasvanud sisendhinnad väljamüügihindadesse enamasti üle kanda, kasumlikkust isegi kasvatades. Samal ajal on palgad kasvanud suhteliselt kiiresti, keskmiselt üle 10% aastas, kuigi hinnatõusule on see kasv kuni viimase ajani alla jäänud. 2022. aastal, pea 20% hinnatõusu tingimustes, õnnestus elanikkonnal tervikuna oma tarbimise taset kasvatada, kuigi reaalsissetulekud vähenesid oluliselt. Sellele aitasid kaasa viirusekriisiaegsete piirangute ajal kogunenud säästud ja pensioni II samba varade kasutuselevõtmine. **Kevadega võrreldes on majandusarengu väljavaated lähemaks aastaks muutunud pessimistlikumaks.** Kevadist prognoosi tehes oli majanduskonjunktuur enamikus EL riikides pöördunud kergele tõusule, andes lootust majanduskasvu peatsest taastumist. Sellest ajast alates aga on majanduskliima enamikus EL riikides, nagu ka Eestis, hakanud taas jahenema. ELis on jahenemine kõige jõulisem Saksamaal, mis on seotud Hiina majanduse raskustega. Eesti jaoks on kõige problemaatilisem nõudluse järsk langus Põhjamaade kinnisvara- ja ehitussektoris, millele on orienteeritud suur osa kohalikest puidu- ja mööblitööstusest. **Nõrk välisnõudlus ja tootmissisendite kiirelt kasvanud hinnad hoiavad Eesti majanduse languses ka 2023. aastal.** Eesti eksport on eelkõige nõrga välisnõudluse ja transiitkaubanduse kadumise tõttu 2023. aastal selges languses. Kevadel oodatud konjunktuuri paranemine on praeguseks lükkunud 2024. aastasse, mis koos ettevõtete kohanemisega peaks taastama ka ekspordi kasvu. 2023. aastal on oodata 2% majanduslangust, kuid järgneval paaril aastal juba pea 3% tõusu. **Hinnatõus aeglustub 2023. aasta jooksul kiiresti, jõudes aasta lõpuks alla 6% aastases võrdluses.** See tähendab, et palga- ja pensionitulu osatüübid aasta kokkuvõttes suureneb. Eluasemega seotud kulude hinnatõus aeglustub energiahindade langusele pöördudes juba sellel aastal oluliselt, kuid toiduainete hinnatõus taandub visamalt. 2023. aasta kokkuvõttes jääb inflatsioon 10% alla ja järgmisel aastal 5% piiresse, aeglustudes edaspidi veelgi. **Hõivatute arv jätkab aastases arvestuses kasvu vaatamata keeruliste aegadele.** 2023. aasta teises pooles töökohtade arv siiski väheneb, kuna nõudlus mõnedel eksporditurgudel on väga nõrk. Majandusolude paranedes järgmisel aastal taastuvad ka töökohtad. Tööpuudus tõuseb siiski paari aasta jooksul mõõdukalt – töötuse ja hõive samaaegne kasv on võimalik sõjapõgenike lisandumise kaudu meie tööturule.

Investeeringud olid 2022. aastal tervikuna languses kiire hinnatõusu tõttu, kuid elanike eluasemeinvesteeringud siiski kasvasid. Kõrgele tõusnud laenuintressid pidurdavad eelkõige uute eluasemeinvesteeringute tegemist. Ettevõtted ootavad väliskonjunktuuri paranemist, valitsussektori investeeringud aga kulmineeruvad 2026. aastal EL rahade suurema kasutamise ja Rail Balticu ehitusega.

Käesoleva aasta eelarvepositsioon on tugevalt mõjutatud viimastel aastatel langetatud püsikulusid suurendanud eelarveotsustest, mis vaatamata kevadel oodatust paremale maksulaekumisele viib eelarvepuudujäägi sel aastal 1,28 miljardi euroni ehk 3,3%ni SKPst. Puudujääki süvendab omakorda ka laenukoormuse kasvu ning intressimäärade tõusu toel jõudsalt kasvav intressikulu. Võrreldes kevadise prognoosiga on puudujääk sel ja järgmisel aastal 1,0% ja 1,3% SKPst väiksem, kuid 2025. aastal 0,1% võrra SKPst suurem. Peamine muutus järgnevate aastate eelarvepositsioonis tuleb suvel vastu võetud maksuseaduste ja perehüvitiste seaduse muudatustest ning kaitsekulude suurendamisest 3%ni SKPst. Valitsussektori võlakooormus kasvab suurenenud defitsiidi tulemusel sel aastal 19,4%ni SKPst ja jõuab 2027. aastaks 30,4%ni SKPst.

Tabel 1. Sisemajanduse koguprodukti prognoos 2023 – 2027

	2023	2024	2025	2026	2027
SKP reaalkasv %	-2,0	2,7	3,0	2,5	2,2
SKP nominaalkasv %	7,7	6,8	5,5	4,8	4,4
SKP jooksevhindades mld eurot	38,8	41,4	43,7	45,8	47,9
Kasvuallikad					
Eratarbimise reaalkasv %	0,0	1,5	4,5	1,3	2,1
Primaarsektor %	2,1	3,2	2,8	2,8	2,8
Tööstus %	-4,4	2,7	3,1	2,7	2,3
Ehitus %	-0,7	3,2	3,0	2,9	2,6
Muud teenused %	-1,6	2,7	2,8	2,2	2,0

Allikas: Rahandusministeeriumi suvine majandusprognoos

Tabel 2. Tööturu prognoos 2023 – 2027

	2023	2024	2025	2026	2027
Tööhõive (tuh inimest)	684,0	686,9	687,6	688,0	688,0
Tööhõive kasv %	1,0	0,4	0,1	0,0	0,0
Töötuse määr %	6,1	6,7	6,4	6,2	6,1
Tööjõu tootlikkuse kasv %	-3,0	2,3	2,8	2,5	2,2
Keskmine palk (EUR)	1828	1950	2053	2153	2250
Keskmise palga reaalkasv %	11,2	6,6	5,3	4,9	4,5
Keskmise palga nominaalkasv %					

Allikas: Rahandusministeeriumi suvine majandusprognoos

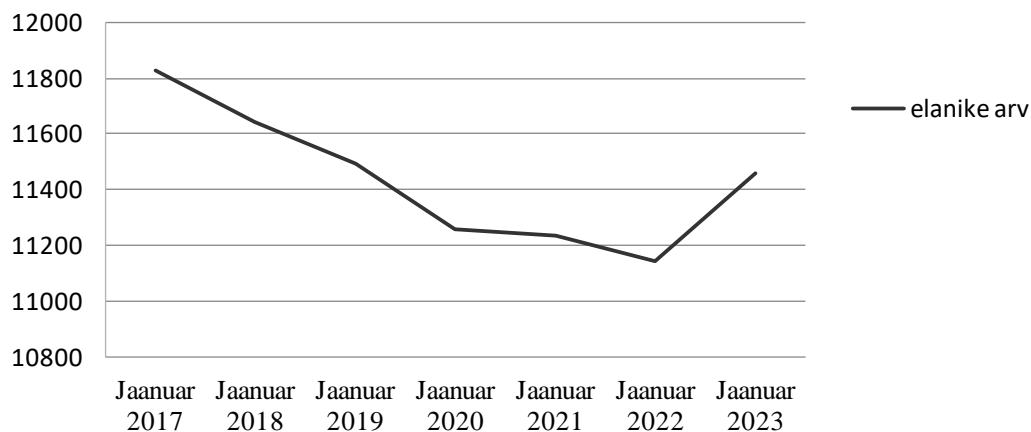
1.3 Jõhvi valla majanduslik olukord

Jõhvi vald kuulub Ida - Virumaa (Eesti suuruselt teine maakond) hulka. Valla pindala on 124 km². Jõhvi vald jaguneb asumiteks, milleks on vallasisene Jõhvi linn, Tammiku alevik ja külad: Pargitaguse küla, Pauliku küla, Edise küla, Kahula küla, Kotinuka küla, Kose küla, Puru küla, Pajualuse küla, Sompa küla, Linna küla ja Jõhvi küla. Jõhvi demograafilist olukorda iseloomustab, nii nagu Eestit tervikuna, vähenev rahvaarv ja vananev rahvastik. Seisuga 1.

jaanuar 2023 elas Jõhvi vallas rahvastikuregistri andmete alusel 11 459 inimest, neist 0-18 aasta vanuseid 2 181 ja 65 ning vanemad 2 957. Naiste osakaal elanikest moodustas 54,4% ning meeste osakaal 45,6%. Võrreldes seisuga 1. jaanuar 2017 on Jõhvi valla elanike arv vähenenud 3,1% (369 elaniku võrra). Seisuga 1. jaanuar 2023 elavatest Jõhvi valla elanikest elas: Jõhvi linnas 9 896, Jõhvi külas 372, Tammiku külas 297, Edise külas 193, Kahula külas 170, Kose külas 109, Pauliku külas 93, Sompa külas 71, Puru külas 66, Kotinuka külas 63, Pajualuse külas 41 jne.

Joonis 1. Jõhvi valla elanike arv seisuga 1. jaanuar perioodil 2017 - 2023

Jõhvi valla elanike arv seisuga 01.01.



Tabel 3. Rahvaarvu dünaamika Jõhvi vallas perioodil 2017 – 2023

	2017	2018	2019	2020	2021	2022	2023
Rahvaarv, 1. jaanuar	11 828	11 644	11 491	11 261	11 236	11 144	11 459
sh naised	6 405	6 271	6 197	6 107	6 096	6 034	6 240
sh mehed	5 423	5 373	5 294	5 154	5 140	5 110	5 219
Elussünnid	97	112	88	87	98	78	
Surmad	182	198	164	199	188	184	
Sisseränne	449	473	578	535	564	1 142	
Väljaranne	492	519	516	446	561	704	

Allikas:Rahvastikuregister

Riikliku pereregistri andmetel oli seisuga 01.01.2023 Jõhvi vallas eesti kodakondsusega 7 730, venemaa kodakondsusega 1 765, ukraina kodakondsusega elanikke 617, läti kodakondsusega 31, leedu kodakondsusega 30 jne. Ida - Virumaa on ainus maakond Eestis, kus eesti rahvus on vähemuses, seisuga 01.01.2023 elas Jõhvi vallas rahvastikuregistri andmetel 4 005 eesti rahvusest inimest, moodustades selle näitajaga 35,0% kogu elanikkonnast. Rahvastikuregistri andmetel oli seisuga 01.01.2023 rahvuslik koosseis Jõhvi vallas järgmine: eestlased 4 005, vene-

lased 5 648, valgevenelased 304, ukrainlased 818, soomlased 124 jne. Elanike loomulik juurdekasv on viimastel aastatel vähenenud. Rahvastiku sisse- ja väljaränne Jõhvi vallas on aastate lõikes olnud kõikuv. Perioodil 2019 - 2022 on rändesaldo positiivne, 2022. aastal mõjutas seda ka Ukraina sõjapagulaste saabumine. 2022. aastal lahkus Jõhvi vallast 704 inimest, nendest 61 välismaale.

Tabel 4. Jõhvi valla demograafiline situatsioon perioodil 2018 – 2022

VANUS	2018		2019		2020		2021		2022	
	arv	osa-tähtsus	arv	osa-tähtsus	arv	osa-tähtsus	arv	osa-tähtsus	arv	osa-tähtsus
0-18	2 009	17,5	2 001	17,8	2 004	17,8	2 000	17,9	2 181	19,0
19-40	2 564	22,3	2 443	21,7	2 438	21,7	2 403	21,6	2 460	21,5
41-64	4 084	35,5	3 938	35,0	4 071	36,3	3 822	34,3	3 861	33,7
65 ja vanemad	2 834	24,7	2 879	25,5	2 723	24,2	2 919	26,2	2 957	25,8
KOKKU	11 491		11 261		11 236		11 144		11 459	

Allikas: Rahvastikuregister

Statistikaameti andmete järgi oli 2023. aasta septembrikuu lõpu seisuga registreeritud töötuse määr Eestis 7,3% (49 142 töötut) ja nendest 53,5% naised ning 46,5% mehed. Vähenenud töövõimega töötute osakaal moodustas 20,0%. Vanusegrupi järgi moodustasid töötud:

16-24 14,5%

25-54 65,2 %

55+ 20,3%

Maakondadest oli kõige suurem töötuse määr Ida - Viru maakonnas 11,9%, järgnesid Valgamaa 11,1% ja Põlvamaa 8,0%. Kõige väiksem töötuse määr oli Hiiumaal 4,2%, Viljandimaal 5,0% ja Saaremaal 5,7%. Ida – Virumaal oli seisuga 30.09.2023 töötuid 6 734, nendest 53,0% naised ning 47,0% mehed. Vähenenud töövõimega töötute osakaal moodustas 21,4%. Vanusegrupi järgi moodustasid töötud:

16-24 972

25-54 4 120

55+ 1 642

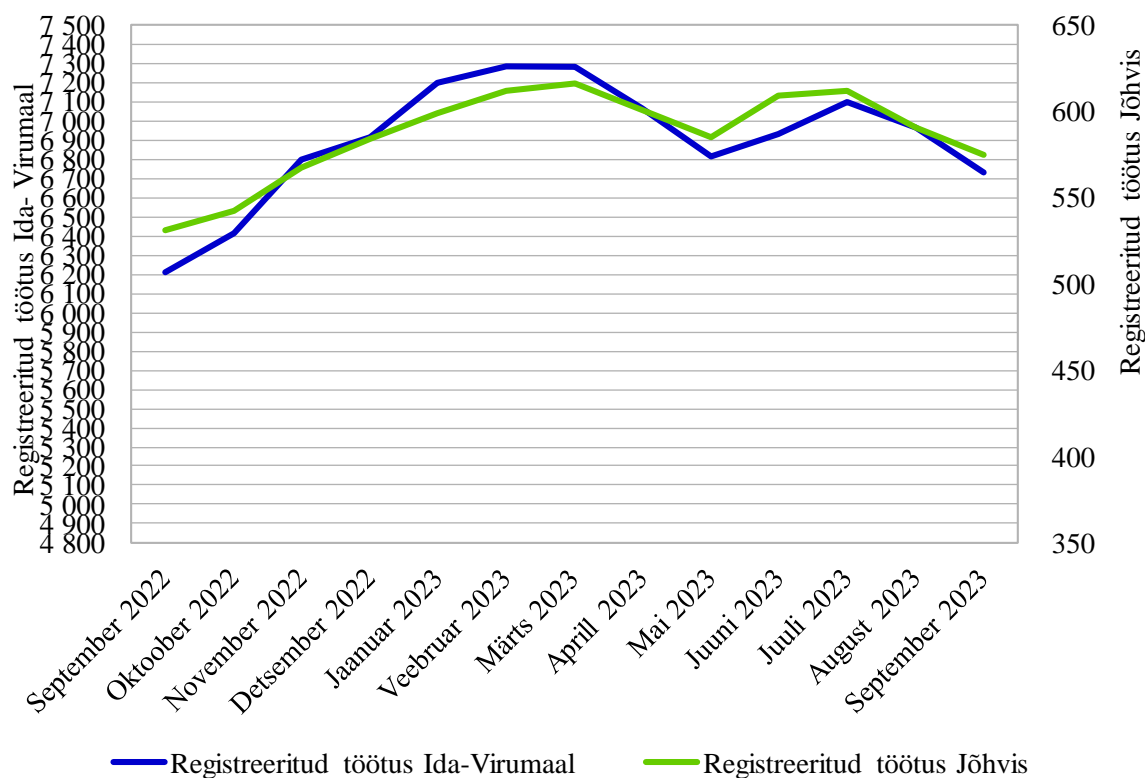
Seisuga 30.09.2023 oli registreeritud töötuid Jõhvi vallas 575. Vanusegrupi järgi moodustasid töötud:

16-24 60

25-54 388

55+ 127

Joonis 2 Registreeritud töötute dünaamika Ida - Virumaal ning Jõhvi vallas perioodil september 2022 kuni september 2023.



1.4 Jõhvi valla finantsmajanduslik olukord

Valla eelarve on eelarveaasta põhitegevuse tulude, põhitegevuse kulude, investeerimistegevuse, finantseerimistegevuse ja likviidsete varade muutuse plaan koos täiendavate nõuete, volituste ja informatsiooniga, mis on aluseks vastava aasta tegevuste finantseerimisele. Kohalike omavalitsuste finantsdistipliini tagamise eesmärk on maandada riske, mis võivad põhjustada finantsraskuste teket. Pikalt püsiv ülejõu käiv võlakooormus või jooksvast tegevusest tekkiv puudujääk on peamised finantsraskuste tekkimise põhjused. Finantsraskuste tekkimine tähendab elanikele teenuste kättesaadavuse halvenemist, sest eelarve jätkusuutlikkuse tagamiseks tuleb hakata kärpima kulusid. Põhitegevuse tule on põhitegevuse tulude ja põhitegevuse kulude vahe, mille väärtus aruandeaasta lõpu seisuga peab olema null või positiivne. 2024. aasta eelarves ületavad tulud kulusid ning tule on positiivne. Samas on viimastel aastatel Jõhvi vallas kulud kasvanud. Kulude kasvu survestab nii maksu kui ka tarbijahindade ja riigi keskmise palga tõus, energiakandjate kõrged hinnad kui ka sõjapõgenikega lisanduvad kulud.

Jõhvi vald on eelarve koostamisel alati kinni pidanud eelarve distipliini nõudvatest piirmääradest ning vallas ei ole kunagi laenude netovõlakooormus ületanud seadusega lubatud piire.

Tegelik valla võlakooormuste (laenude) maht kokku moodustas seisuga 01. jaanuar 2023 9,8 miljonit eurot. Valla tegelik netovõlakooormus seisuga 31.12.2022 moodustas 43,2% (lubatud ajutine ülemäär 80%).

Alltoodud tabelis on andmed valla tegeliku netovõlakoormuse ja seadusega lubatud netovõlakoormuse ülemmäära kohta perioodil 2017 – 2022:

	2017	2018	2019	2020	2021	2022
Valla tegelik netovõlakoormus (%)	44,1%	9,6%	6,8%	24,9%	34,2%	43,2%
Seadusega lubatud netovõlakoormuse ülemmäär (%)	75,9%	71,0%	60,0%	82,3%	90,3%	80,0%

1.4.1 Jõhvi valla 2023. aasta eelarve netovõlakoormuse näitajad

Kohaliku omavalitsuse üksuse finantsjuhtimise seaduse kohaselt on finantsdistsipliini tagamise meetmeteks kinni pidamine nõuetest põhitegevuse tulemile ning kinni pidamine netovõlakoormuse ülemmäärast. Nende näitajate alusel saab otsustada KOV-i finantsolukorra üle ning nende täitmata jätmise võib kaasa tuua sanktsioonid. Põhitegevuse tulem ja netovõlakoormus arvestatakse tekkepõhise raamatupidamisarvestuse andmete alusel. Vastavalt seadusele leitakse finantsdistsipliini näitajad kohaliku omavalitsuse enda ja arvestusüksuse kohta. Mida suurem on põhitegevuse tulem, seda suuremad on eelarve võimalused. Põhitegevuse tulemi suurendamiseks on vajalik ülimalt konservatiivselt koostada kulude mahud. Põhitegevuse tulem on põhitegevuse tulude ja põhitegevuse kulude vahe. Põhitegevuse tulemi lubatav väärtus aruandeaasta lõpu seisuga peab olema null või positiivne. Netovõlakoormus on võlakohustuste ja likviidsete varade vahe. Netovõlakoormuse arvestuses võetakse võlakohustustena arvesse bilansis kajastatud järgmised kohustused:

- 1) võetud laenud;
- 2) kapitalirendi- ja faktooringkohustused;
- 3) emiteeritud võlakirjad;
- 4) tasumise tähtjaks täitmata jäänud kohustused;
- 5) tagastamisele kuuluvad saadud ettemaksed;
- 6) pikaajalised võlad tarnijatele;
- 7) teenuste kontsessioonikokkuleppest tekkivad kohustused;
- 8) muud pikaajalised kohustused, mis nõuavad tulevikus rahast loobumist.

Lisaks nimetatud bilansilistele võlakohustustele võetakse KOFS § 34 lõike 7 järgi netovõlakoormuses arvesse bilansiväliselt kajastatud järgmiste perioodide rendikohustused mittekatestatavatest kasutusrendilepingutest mittekatestatava perioodiga üle ühe aasta. Samas KOFS § 59 lõike 8 järgi rakendatakse § 34 lõiget 7 pärast 2012. aasta 1. jaanuarit sõlmitud tehingute suhtes. Sellest tingituna ei ole vallal kohustust kajastada SA Eesti Kontsert pikaajalist rendikohustust netovõlakoormuse arvestuses (leping sõlmiti 2005. aastal). Netovõlakoormuse arvutamisel lähtutakse KOFS § 59 lõikest 12 ja 13. KOFS § 59 lõige 12 p 1 ütleb, et aastatel 2020 – 2024 lõppenud aruandeaasta põhitegevuse tulude ja põhitegevuse kulude kümnekordse vaheni, kuid ei tohi ületada sama aruandeaasta põhitegevuse tulude

kogusummat. KOFS § 59 lõige 13 p 1 ütleb, et aastatel 2020 – 2024 80 protsendini vastava aruandeaasta põhitegevuse tuludest kui põhitegevuse tulude ja põhitegevuse kulude kümnekordne vahe on väiksem kui 80 protsenti vastava aruandeaasta põhitegevuse tuludest. Likviidsed varad on raha ja pangakontodel olevad vahendid, osalused rahaturu- ja intressifondide aktsiates või osakutes ning soetatud võlakirjad.

Jõhvi valla netovõlakooormuse ülemmäära arvutused 2024. aasta eelarve projektist lähtuvalt:

PÕHITEGEVUSE TULUD KOKKU	21 935 770
PÕHITEGEVUSE KULUD KOKKU	20 324 236
Põhitegevuse tulem	1 611 534
10 -kordne põhitegevuse tulude ja kulude vahe	16 115 340
Põhitegevuse tulude kogusumma	21 935 770
80% põhitegevuse tulude kogusummast	17 548 616

1.5 Jõhvi valla 2024. aasta eelarve näitajad

2024. aasta eelarve **kogumahuks on planeeritud 23 981 400 eurot**. 2023. aasta esialgne kinnitatud eelarve kogumaht moodustas **20 297 960 eurot**. Võrreldes 2023. aasta esialgse eelarvega suureneb eelarve maht 18,1% ehk 3,68 miljonit eurot.

Eelarve järgi on 2024. aastal kavas teha investeeringuid 1,94 miljoni euro eest, üheks suuremamaahuliseks investeeringuks on valla hoonete energiatõhususe parendamine. 2024. aasta eelarvesse on planeeritud ka laen summas 0,5 miljonit eurot erinevate investeeringute omaosaluse katteks.

Allolevas tabelis on toodud 2024. aasta eelarve näitajad eelarve osade kaupa:

Kirje nimetus	Eelarve eurodes
PÕHITEGEVUSE TULUD KOKKU	21 935 770
PÕHITEGEVUSE KULUD KOKKU	20 324 236
PÕHITEGEVUSE TULEM	1 611 534
INVESTEERIMISTEGEVUS KOKKU	-846 634
Põhivara soetus	-1 942 273
<i>Sh projektide omaosalus</i>	-536 857
Põhivara soetuseks saadav sihtfinantseerimine	1 405 416
Põhivara soetuseks antav sihtfinantseerimine	-20 000
Osade müük	92 110
Finantstulud	18 104

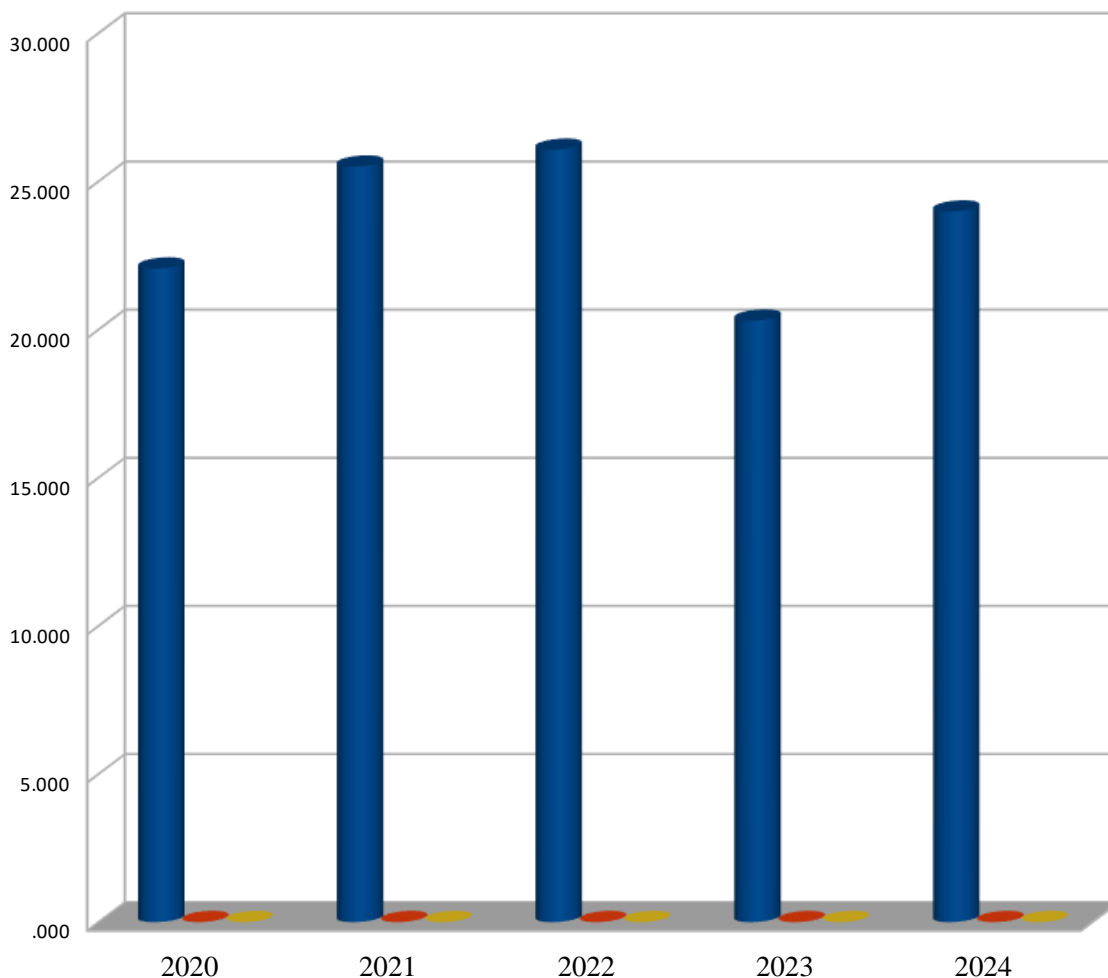
Finantskulud	-399 991
EELARVE TULEM	764 900
FINANTSEERIMISTEGEVUS	-764 900
Kohustuste võtmine	530 000
Kohustuste tasumine	-1 294 900
MUUTUS KASSAS JA HOIUSTES	0
EELARVE MAHT	23 981 400
NETOVÕLAKOORMUS %	42,2%
NETOVÕLAKOORMUSE ÜLEMMÄÄR %	80,0%

Jõhvi valla 2024. aasta eelarve koostamisel on lähtunud järgnevast:

- on järgitud printsiipi, et eelarvesse planeeritud tulude kasv oleks pigem konservatiivsem kui liiga optimistlik, et ellu viia kõiki aastaks kavandatud kulusid;
- põhitegevuse kulude planeerimisel on lähtunud konservatiivsuse printsiibist, mis tingib positiivse eelarve tulemi;
- finantsdistsipliini tagamise eesmärgiks on maandada riske, seetõttu tuleb jälgida tegeliku netovõlakoormuse väärtust (2024. aasta eelarve andmete alusel on prognoositav tegelik netovõlakoormus 42,2%);
- enne 2023. aastat viidi vallas ellu mahukaid investeerimisprojekte ning projektide omaosaluse katteks võeti ka suuremas mahus laenu. 2023. aastast on seoses euribori tõusuga oluliselt kasvanud laenude intressi kulud ja see pidurdab edaspidi laenude suures mahus võtmist. Seetõttu peab konservatiivselt käsitlema ka investeringute planeerimist eelarvesse. Seejuures tuleb arvestada ka sellega, et iga tehtud investering mõjutab hiljem tegevuskulusid (objekti ülalpidamise kuludest lähtuvalt põhitegevuse kulude kasv);
- reservfond on planeeritud eelarvesse mahuga 90 000 eurot;
- 2024. aasta eelarves on arvestatud, et kõik valla asutused jätkavad oma tegevust, koosseisudes olulisi muudatusi ei tehta.

Joonis 3. Eelarve mahtude võrdlus ajavahemikul 2020 - 2024 on kajastatud järgmisel diagrammil:

EELARVE MAHU VÕRDLUS 2020-2024



Eelarve mahtude vähenemine alates 2023. aastast on otseselt seotud investeerimistegevuse mahu vähenemisega eelarves. Enne 2023. aastat viidi ellu mahukaid investeerimisprojekte (näiteks Jõhvi Põhikooli ehitus ja inventari soetamine). Projektide omaosaluse katteks võeti ka laenu suuremas mahus. 2023. aastast on seoses euribori tõusuga oluliselt kasvanud laenude intressi kulud ja see pidurdab edaspidi laenude suure mahus võtmist. 2022. aasta tegelikud finantskulud (laenude intressid) moodustasid 93,3 tuhat eurot.

2022 IV kvartali kulud 45,6 tuhat eurot

2023 I kvartali kulud 74,0 tuhat eurot

2023 II kvartali kulud 96,9 tuhat eurot

2023 III kvartali kulud 108,4 tuhat eurot

2023 IV kvartali oodatavad kulud 120,7 tuhat eurot

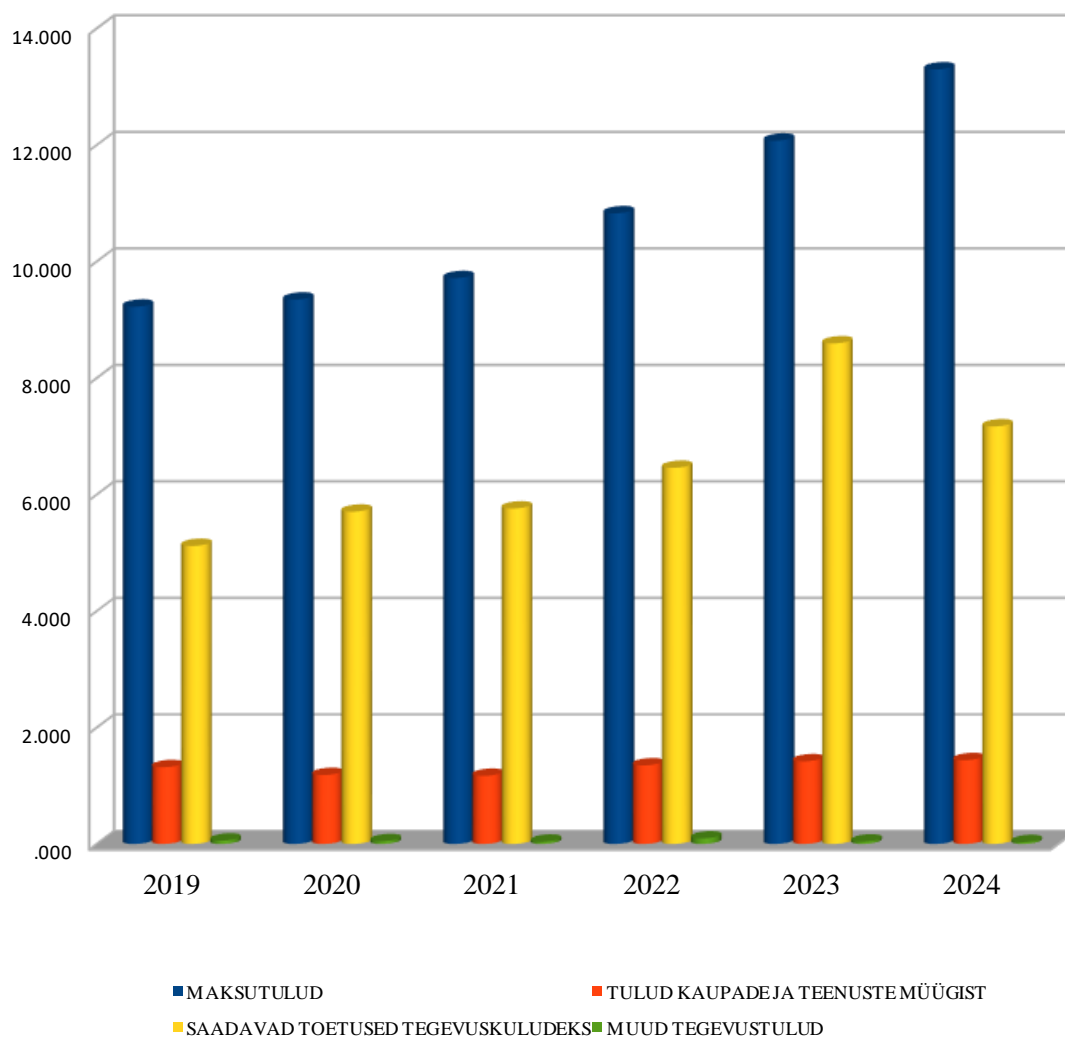
2. PÕHITEGEVUSE T U L U D (määruse lisa 1 ja 2)

Jõhvi valla 2024. aasta määruse eelnõu lisa 1 ja 2 on põhitegevuse tulud jaotatud järgmisteks liikideks:

- maksutulud
- tulud kaupade ja teenuste müügist
- saadavad toetused tegevuskuludeks
- muud tegevustulud

Joonis 4. Põhitegevuse tulude mahtude võrdlust ajavahemikul 2019 - 2024 on kajastatud diagrammil:

TULUBAASI VÕRDLUS 2019-2024



Põhitegevuse tulud 2024. aasta eelarves moodustavad **21 935 770** eurot ja jagunevad järgmisteks tululiikideks:

30	Maksutulud	13 196 100
32	Tulud kaupade ja teenuste müügist	1 438 503
35	Saadavad toetused tegevuskuludeks	7 268 162
350	sh muud saadud toetused tegevuskuludeks	473 052
352	sh toetusfond	5 513 179
352	sh tasandusfond	1 281 931
38	Muud tegevustulud	33 005
	KOKKU TULUD	21 935 770

Suurimaks tululiigiks 2024. aasta põhitegevuse tulude eelarves on maksude osa, mis moodustab põhitegevuse tuludest üle poole ehk 60,2%. Teisel kohal on suuruselt toetuste osa, mis moodustab põhitegevuse tuludest 33,1%. Kolmandal kohal on teenuste müügist saadav tulu 6,6%. Muud tulud on valla tulude seisukohast väikese osatähtsusega.

2.1 Maksud

Laekumine maksudest on planeeritud kokku 13 196 100 eurot, mis moodustab 60,2% põhitegevuse tuludest. Tuludeks riiklikest maksudest on planeeritud 2024. aasta eelarvesse 13 261 100 eurot, mis moodustab põhitegevuse tuludest 60,5%. Tuluallikateks on kaks maksu, millest üksikisiku tulumaks moodustab 59,2 % ja maamaks 0,8%. Kohalike maksude tuludeks on 2024. aasta eelarvesse kavandatud 35 000 eurot, mis moodustab põhitegevuse tuludest 0,2% ja tuluallikaks on reklaamimaks. Kohalikud maksud on valla tulude seisukohast väikese osatähtsusega.

2.1.1 Üksikisiku tulumaks

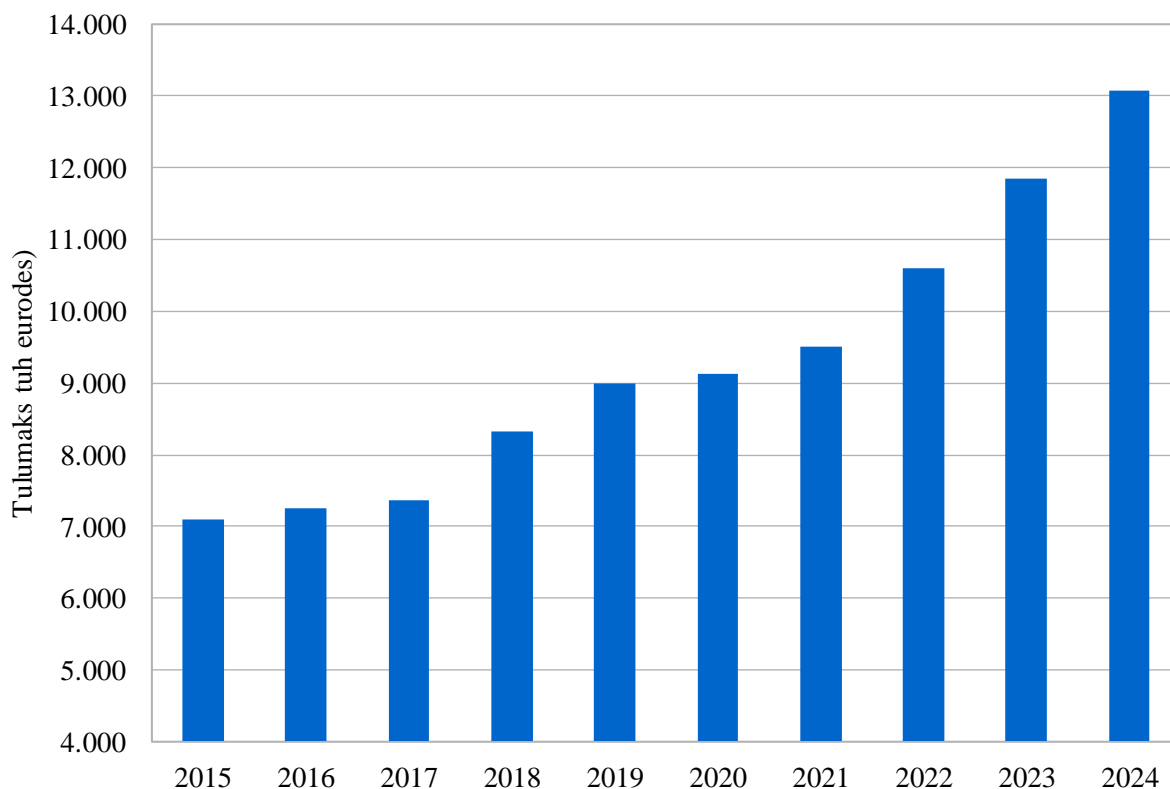
Üksikisiku tulumaks moodustab valla põhitegevuse tuludest üle 59,2%, maksutuludest aga üle 98%. Vallale füüsilise isiku tulumaksu laekumise aluseks on tulumaksuseadus ja füüsilise isiku tulumaksu kohalikele omavalitsusüksustele eraldamise kord. Üksikisiku tulumaksu laekumist Jõhvi valla eelarvesse mõjutab maksumaksjate arv ning valla maksumaksjate keskmise sissetuleku muutused. 2023. aastal eraldatakse riigi poolt kohalikele omavalitsustele 11,96% üksikisiku brutotulust. Üksikisiku tulumaksu on kavandatud eelarvesse 12 977 900 eurot. 2024. aasta eelarvesse on üksikisiku tulumaks planeeritud 9,5% kasvuga 2023. aasta oodatavast laekumisest.

2024 eelarve 12 977 900 eurot 109,52%

2023 oodatav 11 850 282 eurot 111,70%

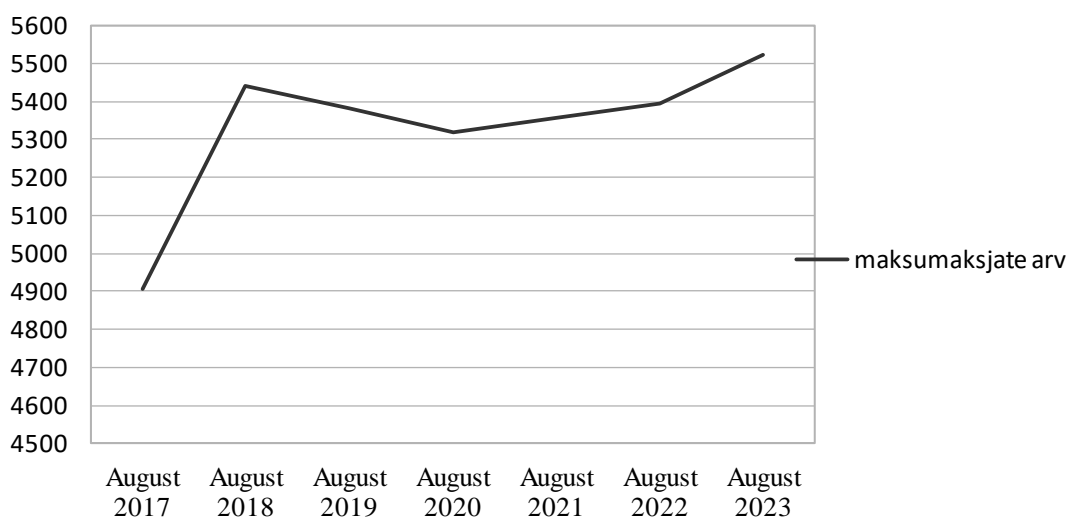
2022 aruanne 10 609 086

Joonis 5. Üksikisiku tulumaksu tegeliku laekumise dünaamika Jõhvi vallas perioodil 2015 - 2024:



Joonis 6. Jõhvi valla maksumaksjate arvu dünaamika perioodil 2017 - 2023:

Jõhvi valla maksumaksjad



Jõhvi valla maksumaksjate arv on viimastel kuudel olnud keskmiselt 5 500, 2022. aasta andmete alusel oli maksumaksjaid 5 400. Üksikisiku tulumaksu arvutuse aluseks on

maksumaksjate arv ja keskmine brutosissetulek, tegelikud näitajad perioodil 2018 – 2022 on välja toodud allolevas tabelis:

	2018	2019	2020	2021	2022
Maksumaksjate arv	5 440	5 454	5 381	5 385	5 419
Maksumaksjate arvu muutus (%)	8,6	0,2	-1,3	0,1	0,6
Väljamaksed füüsilistele isikutele	69 991 876	71 443 032	75 057 118	78 475 599	87 358 537
Sissetulek inimese kohta kuus	1 072	1 094	1 094	1 213	1 343
Sissetuleku kasv (%)	0,9	2,1	0	10,9	10,7
Tulumaksu laekumine	8 326 832	9 002 345	9 120 331	9 497 933	10 609 086
Tulumaksu laekumise kasv (%)	10,0	8,1	1,3	4,1	11,7
Tulumaksu laekumise ja sissetulekute suhe	11,86	11,93	11,96	11,96	11,96

Allikas: Rahandusministeerium

2.1.2 Maamaks

Maamaksu on eelarvesse kavandatud 183 200 eurot, 0,8% põhitegevuse tuludest. Maa-amet viis 2022. aastal läbi maade korralise hindamise. Viimasest korralisest hindamisest oli möödunud 21 aastat ja selle aja jooksul oli maa väärtus mitu korda kasvanud. Jõhvi vallas on maade koguväärtus kasvanud keskmiselt 6,4 korda. 2022. aasta hindamise tulemused võetakse kasutusele alates 1. jaanuarist 2024. Maade hindamine hakkab toimuma nüüd iga nelja aasta tagant. Et aga hoida ära maamaksu hüppelist kasvu, on maamaksuseaduses maksimaalseid maksumäärasid langetatud. 2023. aastal olid maksumäärad vahemikus 0,1–2,5%, kuid alates 2024. aastast 0,1–1,0%. Maksumäärad on kehtestatud kolmele sihtotstarbegrupile: elamumaale ja maatulundusmaa õuema kōlvikule, maatulundusmaale (v.a õuema kōlvik) ja kōikidele muudele maadele. Uued maksumäärad tuli kohaliku omavalitsuse volikogudel kehtestada 1. juuliks 2023. Jõhvi Vallavolikogu kehtestas 25. mail 2023 määrusega nr 58 „Maamaksumäärade kehtestamine“ elamumaale ja maatulundusmaa õuema kōlvikule maksumääraks 0,4%, maatulundusmaale (v.a õuema kōlvik) 0,3% ja kōigi ülejäänud sihtotstarbega maadele 1,0%. Maksumäärasid rakendatakse 1. jaanuarist 2024. Lisaks maksimaalse maksumäära langetamisele on rakendatud maamaksu kasvupiirangut, mis näeb ette, et maamaks ei saa tõusta rohkem kui 10% võrreldes varasema aastaga. Kui 10% on vähem kui 5 eurot, siis kasvab maamaks 5 euro võrra. On ka olukordi, kus 2024. aasta maamaksusumma on eelmise aasta summast väiksem: on maaüksuseid, mille väärtus on hoopis langenud ja maks võib väiksem olla ka rakendatavate kaitsemehhanismide tulemusel. 2024. aastal on maaomanik endiselt maamaksust vabastatud tema omandis või kasutuses oleva

elamumaa või maatulundusmaa õuema kōlviku osas tiheasustusega alal (Jōhvi linnas ja Tammiku alevikus) kuni 1500 m² ning mujal kuni 2 ha ulatuses, kui sellel maal asuvas hoones on maksustamisaasta 1. jaanuari seisuga rahvastikuregistri järgi tema elukoht. Korteriomandite puhul kehtib kodualuse maa maksuvaba piirmäär, mis on jaotatud igale korteriomandile selle omandiosa alusel. Kui maatükil on mitu kaas- või ühisomanikku, siis kehtib maksuvaba piirmäär kōikide omanike kohta ühiselt.

2024 eelarve 183 200 eurot 97,3%

2023 oodatav 188 200 eurot 100,0%

2022 aruanne 188 234 eurot

2.1.3 Reklaamimaks

Reklaamimaksu on kavandatud 35 000 eurot, 0,2% põhitegevuse tuludest. Maksu laekumist korraldatakse vastavalt Jōhvi Vallavolikogu 15. detsembri 2016. aasta määrusele nr 107 "Reklaamimaksu kehtestamine".

Maksumäärad reklaampinna 1 m² eest on vastavalt tsoonidele alljärgnevad:

- Jōhvi linna tänavad 3,50 eurot ;
- ülejäänud linna territooriumil 3,00 eurot;
- Tammiku alevik, Jōhvi ja Kose küla 2,00 eurot;
- mujal valla haldusterritooriumil 1,50 eurot;
- linna tänavate kohal 4,00 eurot ;
- ühissõidukitel ja taksodel 2,00 eurot;
- mittestatsionaarne reklaam 13,00 eurot;
- liikuv reklaam 3,50 eurot;
- ühe reklaamlipu kuumaksumäär on 6,50 eurot.

2024 eelarve 35 000 eurot 100,0%

2023 oodatav 35 000 eurot 110,4%

2022 aruanne 31 519 eurot

2.2 Kaupade ja teenuste müük

Kaupade ja teenuste müüki on kavandatud eelarvesse 1 438 503 eurot, mis moodustab 6,6% põhitegevuse tuludest. Kaupade ja teenuste müügist saadav tulu on 2024. aasta eelarves võrreldes 2023. aasta oodatavaga kavandatud väikese tõusutrendiga.

2.2.1 Riigilõiv

Riigilõivu on kavandatud valla eelarvesse 18 263 eurot kauplemislubade, ehituslubade, kasutuslubade ja riikliku ehitusregistri andmete kinnitatud väljavõtete väljastamise eest.

2024 eelarve 18 263 eurot 100,0%

2023 oodatav 18 271 eurot 146,9%

2022 aruanne 12 441 eurot

2.2.2 Laekumised majandustegevusest

2.2.2.1 Laekumised haridusasutuste majandustegevusest summas 1 038 940 eurot, moodustavad põhitegevuse tuludest 4,7 % ja nende struktuur on järgmine:

- koolieelse lasteasutuse osalustasud
- koolieelse lasteasutuse toitlustustasud
- laekumised kohaliku omavalitsuste üksustelt lasteaiakoha eest
- laekumised kohaliku omavalitsuse üksustelt põhikoolide õpilaskoha eest
- põhikoolide poolt osutatavad teenused
- Jõhvi Kunstikooli õppetasad
- Jõhvi Muusikakooli õppetasad
- huvikoolide poolt osutatavad teenused
- laekumine kohaliku omavalitsuse üksustelt Jõhvi Kunstikooli õpilaskoha eest
- laekumine kohaliku omavalitsuse üksustelt Jõhvi Muusikakooli õpilaskoha eest

Jõhvi Vallavolikogu määrusega 19. septembrist 2019 nr 61 „Jõhvi valla lasteasutuses Jõhvi Lasteaiad lapsevanema poolt kaetava osa määr ning selle tasumise kord“ muutmise järgi on kinnitatud lasteasutuste osalustasu määraks ühe lapse kohta 5% Eesti Vabariigi Valitsuse kehtestatud töötasu alammäärast kuus, seega määruse järgi oleks 2023. aastal olnud osalustasu määr 36,25 eurot. Vastavalt Jõhvi Vallavolikogu poolt 13. jaanuaril 2022 vastuvõetud määrusele nr 2 jäeti 2023. aastal osalustasu määr ühe lapse kohta 29,20 eurot. Vastavalt koolieelse lasteasutuse seadusele vanemate poolt kaetav osa ühe lapse kohta ei või ületada 20 protsenti Vabariigi Valitsuse kehtestatud palga alammäärast. Seega maksimaalseks võimalikuks vanema osaluseks oleks lubatud volikogul kehtestada 2023. aastal 145 eurot.

Koolieelsete lasteasutuste toitlustustasud on kinnitatud vastavalt lasteasutuse hoolekogu otsusele järgmiselt:

- söimerühma toidukulu päevamaksumus 2,40 eurot
- lasteaiarühma toidukulu päevamaksumus 2,70 eurot

2024. aasta eelarvesse on lasteasutuse Jõhvi Lasteaiad osalustasudest laekuvaks tuluks planeeritud 184 800 eurot ning toitlustustasudest laekuvaks tuluks 159 930 eurot. Seisuga 10. november 2023 käib Jõhvi valla koolides teistest omavalitsustest 227 õpilast ja lasteasutustes 25 last. Lähtudes eelnevast kavandatakse laekumisi teistelt kohalikelt omavalitsustelt järgmiselt: põhikoolide osas 337 000 eurot ja lasteasutuste osas 147 200 eurot. Põhikoolide poolt osutatavate teenuste määrad on sätestatud Jõhvi Vallavalitsuse 23. septembri 2015. aasta korraldustega nr 1114 „Jõhvi Põhikooli osutatavate teenuste hinnakirja kehtestamine“ ning 7. novembri 2023 aasta korraldusega nr 1911 „Jõhvi Kesklinna Kooli teenuste hinnakirja kehtestamine“. Teenuste tulu põhikoolide osas on planeeritud summas 1 130 eurot. Jõhvi Kunstikooli ja Jõhvi Muusikakooli õppetasad on kinnitatud vastavalt Jõhvi Vallavolikogu 19. septembri 2019. aasta määrusega nr 62 „Õppetasude suuruse kinnitamine Jõhvi valla munitsipaalkoolides“.

Määruse järgi on **Jõhvi Kunstikoolis** õppetasu määr:

- põhikursusel, täiendkursusel 15 eurot kuus õpilase kohta õppeperioodil;

- ettevalmistuskursusel 11 eurot kuus õpilase kohta õppeperioodil.

Määruse järgi on **Jõhvi Muusikakoolis** õppetasu määr:

- pilliõpetusosakonnas ja üldkultuurilises osakonnas 16 eurot kuus;
- vabaõppe osakonnas, ettevalmistusklassis ja laulu-mängukoolis 19 eurot kuus;
- täiskasvanute vabaõppe osakonnas 40 eurot kuus.

Õppetasude laekumisest on 2024. aasta eelarvesse planeeritud 40 000 eurot. Teiste kohalike omavalitsuste lapsi käib Jõhvi valla muusika ja kunstikoolis kokku 20 ning vastavalt sõlmitud lepingutele omavalitsused katavad neid kulusid Jõhvi vallale. Laekumisi planeeritakse omavalitsuselt kokku lapse eest summas 68 000 eurot. Huvikoolide poolt osutatavate teenuste määrad on sätestatud Jõhvi Vallavalitsuse 26. juuli 2022. aasta korraldustega nr 637 „Jõhvi Kunstikooli poolt osutatavate teenuste hindade kehtestamine“, 25. juuli 2023. aasta korraldusega nr 1607 „Jõhvi Muusikakooli poolt osutatavate teenuste hindade kehtestamine“ ning 25. juuli 2023. aasta korraldusega nr 1608 „Jõhvi Muusikakooli pillidele üürihindade kehtestamine“. Teenuste tulu huvikoolide osas on planeeritud summas 1 880 eurot. Omatulud jäävad asutustele kulude katteks.

Laekumised haridusasutuste majandustegevusest:

2024 eelarve 1 038 940 eurot 101,0%

2023 oodatav 1 029 056 eurot 102,3%

2022 aruanne 1 005 725 eurot

2.2.2.2 Laekumised kultuuri- ja kunstiasutuste majandustegevusest on planeeritud summas 36 500 eurot, need moodustavad põhitegevuse tuludest 0,2 % ja nende struktuur on järgmine:

- Jõhvi Keskraamatukogu tasulised teenused
- Jõhvi Kultuuri- ja Huvikeskuse tasulised teenused

Jõhvi Keskraamatukogu tasulised teenused on kehtestatud Jõhvi Vallavalitsuse 8. augusti 2023. aasta korraldusega nr 1659 „Jõhvi Keskraamatukogu teenuste hinnakirja kehtestamine“. 2023. aasta eelarvesse on planeeritud tulu 3 000 eurot. Jõhvi Kultuuri- ja Huvikeskuse tasulised teenused on kehtestatud Jõhvi Vallavalitsuse 15. augusti 2023. aasta korraldusega nr 1670 „Jõhvi Kultuuri- ja Huvikeskuse huviringide osalustasude kehtestamine“ ning Jõhvi Vallavalitsuse 12. septembri 2023. aasta korraldusega nr 1768 „Jõhvi Vallavalitsuse 15. augusti 2023 korralduse nr 1670 „Kultuuri- ja Huvikeskuse huviringide osalustasude kehtestamine“ muutmise“. 2024. aasta eelarvesse on planeeritud tulu 33 500 eurot.

Laekumised kultuuri- ja kunstiasutuste majandustegevusest:

2024 eelarve 33 500 eurot 79,8%

2023 oodatav 42 000 eurot 124,5%

2022 aruanne 33 738 eurot

2.2.2.3 Laekumised spordi- ja puhkeasutuste majandustegevusest on planeeritud summas 228 255 eurot, mis moodustavad 1,0% põhitegevuse tuludest. Spordi- ja puhkeasutuste omatulude struktuur on järgmine:

- Jõhvi Spordikooli õppetasud
- laekumine kohalike omavalitsuste üksustelt Jõhvi Spordikooli õpilaskoha eest
- Jõhvi Sport poolt osutatavad teenused

Jõhvi Spordikooli õppetasad on kinnitatud Jõhvi Vallavolikogu 31. augusti 2023. aasta määrusega nr 70 „Jõhvi Spordikooli õppetasu“.

Määruse järgi on **Jõhvi Spordikooli** õppetasu määr:

- alates 1.01.2024 õpilase kohta 13 eurot kuus;
- alates 1.09.2024 õpilase kohta 15 eurot kuus.

Laekumisi kohalikest omavalitsustelt õpilaskoha eest on 2024. aasta eelarvesse planeeritud 61 380 eurot 59 lapse eest.

Jõhvi Sport poolt osutatavate teenuste hinnad on kinnitatud Jõhvi Vallavalitsuse 18. juuli 2023. aasta korraldusega nr 1591 „Jõhvi Sport teenuste hinnakirja kehtestamine“. Omatulud jäävad asutusele kulude katteks.

Laekumised spordi- ja puhkeasutuste majandustegevusest:

2024 eelarve 228 255 eurot 104,5%

2023 oodatav 218 422 eurot 120,3%

2022 aruanne 181 533 eurot

2.2.2.4 Laekumised sotsiaalasutuste majandustegevusest summas 71 600 eurot moodustavad põhitegevuse tuludest 0,3%. Jõhvi Sotsiaalmaja üüritulu piirmäärad on kinnitatud vastavalt Jõhvi Vallavalitsuse 10. mai 2022. aasta korraldusega nr 445 „Jõhvi Sotsiaalmaja poolt osutatava teenuse hinna kehtestamine“. Vahendid jäävad Jõhvi Sotsiaalmaja kulude katteks. Eakate Päevakeskuse teenuste hinnad on kehtestatud Jõhvi Vallavalitsuse 25. veebruari 2014. aasta korraldusega nr 141 „Jõhvi eakate päevakeskuse teenuste hinnakirja kehtestamine“. Koduteenuste hinnad on kehtestatud Jõhvi Vallavalitsuse 17. augusti 2015. aasta korraldusega nr 1030 „Koduteenuste hinnakirja kehtestamine“ ning 8. septembri 2015. aasta korraldusega nr 1060 (korralduse nr 1030 muutmine).

2024 eelarve 71 600 eurot 104,1%

2023 oodatav 68 750 eurot 93,8%

2022 aruanne 73 277 eurot

2.2.2.5 Laekumised üüri- ja rendituludest ning teenuste osutamisest on sätestatud Jõhvi Vallavalitsuse 29. juuli 2014. aasta korraldusega nr 382 „Jõhvi Vallavalitsuse ruumide üüritariifide kehtestamine“, Jõhvi Vallavalitsuse 26. aprilli 2022. aasta korraldusega nr 412 „Jõhvi kalmistul osutatavate teenuste hinnakirja kehtestamine“ ning Jõhvi Vallavalitsuse 22. juuni 2010. aasta korraldusega nr 792 „Invatransporditeenuse kasutamise hinna kinnitamine“. Vallavara üürileping on sõlmitud Nutipesu OÜ-ga ning Tele 2 Eesti AS-ga. 2024. aasta eelarvesse on planeeritud tulu summas 31 268 eurot.

2024 eelarve 31 268 eurot 98,4%

2023 oodatav 31 783 eurot 107,4%

2022 aruanne 29 582 eurot

2.2.2.6 Laekumiste all õiguste müügist on kavandatud eelarvesse summa 13 677 eurot, s o 0,06% põhitegevuse tuludest. Tulu laekub hoonestusõiguse seadmise ja kasutamiseõiguse tasuna.

2024 eelarve 13 677 eurot 117,1%

2023 oodatav 11 677 eurot 85,4%

2022 aruanne 13 681 eurot

2.3 Toetused

Toetustena on kavandatud laekumisi valla eelarvesse 7 268 162 eurot 33,1 % põhitegevuse tulude mahust. Saadavad toetused tegevuskuludeks jagunevad 2024. aasta eelarves:

- muud saadud toetused tegevuskuludeks
- toetusfond
- tasandusfond

2.3.1 Toetused tegevuskuludeks

Toetusi tegevuskuludeks on kavandatud valla eelarvesse summas 473 052 eurot. Kogu summa on planeeritud laekumiseks alaeelarvete majandamiseelarvesse:

- teavikute soetamiseks ja tööjõukulude katmiseks Jõhvi Keskraamatukogule summas 327 249 eurot (planeeritud 2023. aasta tasemel);
- koolipiima toetus põhikoolidele ja lasteaiale summas 12 000 eurot;
- projekti „Isikukeskse erihoolekande teenusmudeli rakendamine kohalikus omavalitsuses” 2024. aasta toetuse määr moodustab 28 707 eurot;
- riigieelarve eraldis Riigi Valimisteestuse poolt Euroopa Parlamendi valimiste läbiviimiseks summas 16 526 eurot;
- projekti „Tugiisiku teenuse osutamine“ 2024. aasta toetuse määr moodustab 63 570 eurot;
- rahvusvahelise kaitse saanute üüritoetus moodustab 25 000 eurot.

2024. aastal läbiviidavate projektide tegevustoetused lisatakse eelarvesse peale rahastamislepingute sõlmimist lisaelarvetega.

2024 eelarve 473 052 eurot

2023 oodatav 1 982 287 eurot (sisalduvad eelarveaasta jooksul laekunud toetused)

2022 aruanne 1 590 873 eurot (sisalduvad eelarveaasta jooksul laekunud toetused)

2.3.2 Toetusfond ja tasandusfond

Toetusfond on kavandatud Jõhvi valla 2024. aasta eelarvesse summas 5 513 179 eurot, fond moodustab 25,1 % põhitegevuse tuludest.

Toetusfondi struktuur on järgmine:

- toimetulekutoetuste maksmise hüvitis
- hariduskulude toetus
- rahvastikutoimingute kulude hüvitis

- raske ja sügava puudega laste lastehoiuteenuse toetus
- kohalike teede hoiu toetus
- koolieelsete lasteasutuste õpetajate tööjõukulude toetus
- noorte huvitegevuse toetus
- matusetoetus
- asendus- ja järelhooldusteenuse toetus
- pikaajalise hoolduse korralduse toetus

Omavalitsusüksusele tehakse riigieelarvest hariduskuludeks eraldi lähtudes õpilaste arvust koolis. Vahendite jaotuse aluseks on Eesti Hariduse Infosüsteemi järgne õpilaste arv 10. novembri seisuga. Asendus- ja järelhoolduse, pikaajalise hoolduse korralduse toetuse ning matusetoetuse vahendid suunatakse 2024. aastast kohalike omavalitsuste tulubaasi, jaotades summa läbi nende tulumaksu ja tasandusfondi laekumise suurendamise. Vastava korrigeerimise teeme 2024. aasta esimese lisaeelarvega pärast Vabariigi Valitsuse vastava korralduse vastuvõtmist. Ülejäänud toetusfond on eelarvesse planeeritud 2023. aasta tasemel ning huvitegevuse toetused planeeritakse 2024. aasta eelarvesse lisaeelarvega vastavalt kinnitatud tegevuste nimekirjale.

Toetusfondi laekumised:

2024 eelarve 5 513 179 eurot 91,8% (summas ei sisaldu huvitegevuse toetus)

2023 oodatav 5 448 137 eurot (sisaldub pikaajalise hoolduse korralduse toetus)

2022 aruanne 3 969 296 eurot

Tasandusfond on mõeldud valdade ja linnade eelarveliste võimaluste ühtlustamiseks. Tasandusfondi muutuse tingivad mitmed asjaolud: tulumaksu laekumine, elanike arvu muutused jne.

Tasandusfondi laekumised:

2023 eelarve 1 281 931 eurot 110,2%

2022 oodatav 1 162 998 eurot 129,6%

2021 aruanne 897 308 eurot

2.4 Muud tulud

2024. aasta muudes tuludes on planeeritud laekumine vee erikasutusest ning muud tulud. Vee erikasutusest saadav tulu on planeeritud eelarvesse 2023. aasta oodatava laekumise baasil. Laekumine (muud tulud):

2024 eelarve 33 005 eurot

2023 oodatav 41 454 eurot (sisalduvad ühekordsed laekumised)

2022 aruanne 96 131 eurot (sisalduvad ühekordsed laekumised)

3. PÕHITEGEVUSE K U L U D (määruse lisa 1 ja 2)

Valla kulude prognoosimisel on arvestatud eesmärgiga hoida tulud ja kulud tasakaalus ning seeläbi tagada investeerimisvõime ja laenude teenindamise võime.

Põhitegevuse kulud jagunevad:

- personalikuludeks;
- majandamiskuludeks;
- muudeks kuludeks;
- antavateks toetusteks tegevuskuludeks.

Tegevusvaldkondade lõikes on kõige suuremate kuludega valdkonnaks haridus 48,5% põhitegevuse kulude mahust, teisel kohal on sotsiaalne kaitse 14,8% ning kolmandal kohal kultuur 14,7%. Kõige suuremas mahus finantseerib vald hariduse valdkonda 39,7% põhitegevuse finantseerimiskulude mahust, teisel kohal on kultuuri valdkond 18,5% ning kolmandal valitsemine 12,9%.

Kõige suuremas mahus **vallaelarvest finantseeritavad vallaasutused** on:

- Jõhvi Lasteaiad summas 2 288 tuhat eurot 17,7% finantseerimiseelarve mahust;
- Jõhvi Kultuuri- ja Huvikeskus summas 878 tuhat eurot 6,8% finantseerimiseelarve mahust;
- Jõhvi Kesklinna Kool summas 623 tuhat eurot 4,8% finantseerimiseelarve mahust;
- Jõhvi Muusikakool summas 544 tuhat eurot 4,2% finantseerimiseelarve mahust.

Põhitegevuse kulude planeerimisel 2024. aastal on lähtutud järgnevast:

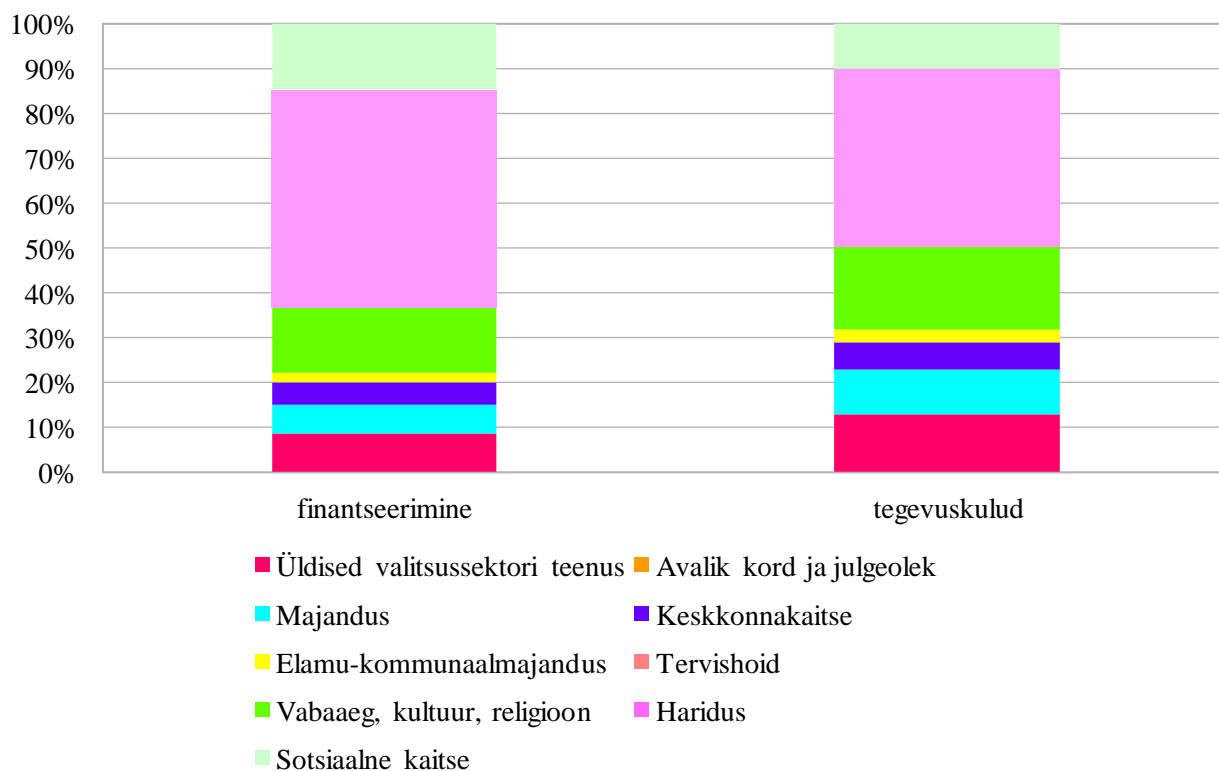
- **tööjõukulude suurenemine** on seotud töötasu tõusuga kõigis valla asutustes ning valla ametiasutustes (kulude tõus on seotud täiendavate ameti- ja töökohtade lisandumisega struktuuri, arvestades Jõhvi Vallavolikogu poolt 27. aprillil 2023 vastuvõetud otsusega nr 131 „Jõhvi Vallavalitsuse struktuur ja teenistuskohdade koosseis”);
- **tööjõukulude suurenemine** on tingitud alampalga korrigeerimisest terves süsteemis. Eelarve menetlemise ajal on Eesti Linnade ja Valdade Liit saatnud liikmetele kooskõlastamiseks ja arvamuse avaldamiseks **Vabariigi Valitsuse määruse „Töötasu alammäära kehtestamine“ eelnõu**. Eelnõu kohaselt kehtestatakse alates **1. jaanuarist 2024 tunnitasu alammääraks 4,86 eurot ja kuutasu alammääraks täistööajaga töötamise korral 820 eurot**. Kehtiva määruse järgi on töötasu alammääraks tunnis 4,30 eurot ja töötasu alammääraks täistööajaga töötamise korral kuus 725 eurot;
- Jõhvi Lasteaiad õpetajate **tööjõukulused on suurendatud**, et tagada alates 1. jaanuarist 2024 lasteaiadõpetaja töötasu alammäär 90% ning magistrikaadiga lasteaiadõpetajal vähemalt 100% üldhariduskooli õpetaja töötasu alammäärast toetuse saamise aastal. Arvestatud on 1,77% kasvuga kehtivast õpetajate töötasu alammäärast;
- **antavad toetused tegevuskuludeks** on eelarvesse planeeritud kasvuga;
- **majandamiskulude** suurenemine on tingitud sõlmitud hankelepingutest, vastuvõetud õigusaktidest ning vajadusest lisafinantseerida vallaasutuste ja valdkondade tegevusi;
- **reservfond** on planeeritud mahuga 90 000 eurot 0,4 % põhitegevuse kuludest.

Põhitegevuse kulude jaotust tegevusvaldkondade lõikes on näha tabelis 5 ja joonisel 7.

Tabel 5. Põhitegevuse kulude jaotus tegevusvaldkondade lõikes:

	Tegevusvaldkonnad	Põhitegevuse kulud	Omatulud	Finantseerimis eelarve
01	ÜLDISED VALITSUSSEKTORI TEENUSED	1 773 137	98 619	1 674 518
04	MAJANDUS	1 275 740	0	1 275 740
05	KESKKONNAKAITSE	1 053 536	245 343	808 193
06	ELAMU- JA KOMMUNAALMAJANDUS	380 275	5 068	375 207
08	VABAAEG, KULTUUR, RELIGIOON	2 987 682	592 004	2 395 678
09	HARIDUS	9 857 092	4 721 131	5 135 961
10	SOTSIAALNE KAITSE	2 996 774	1 719 429	1 277 345
	Kokku	20 324 236	7 381 594	12 942 642

Joonis 7. Põhitegevuse kulud ja kulude finantseerimine tegevusvaldkondade lõikes:



3.1 Põhitegevuse kulud tegevusalade lõikes

3.1.1 Üldised valitsussektori teenused

Üldiste valitsussektori teenuste põhitegevuse kulud moodustavad 1 773 tuhat eurot, mis moodustavad valla põhitegevuse kulude mahust 8,7%. Finantseerimiseelarve moodustab 1 674 tuhat eurot.

Valdkonna kulud on olnud järgmised:

2024 eelarve 1 773 tuhat eurot 106,7%

2023 oodatav 1 662 tuhat eurot 118,5%

2022 aruanne 1 402

Tegevusala kood			Tegevusvaldkonnad	Põhitegevus kulud	Omatulud	Finantseerime elarve
01			ÜLDVALITSEMINE			
	01	111	Vallavolikogu	179 352	0	179 352
	01	112	Vallavalitsus	1 456 528	98 619	1 357 909
	01	114	Reservfond	90 000	0	90 000
	01	600	Muud teenused	47 257	0	47 257
			Kokku	1 773 137	98 619	1 674 518

Vallavolikogu kulud moodustavad valla põhitegevuse kulude mahust 0,9%, kulud on olnud:

2024 eelarve 179 tuhat eurot 92,3%

2023 oodatav 194 tuhat eurot 101,0%

2022 aruanne 192

Võrreldes 2023. aasta volikogu eelarvega on IT kulused suurendatud seoses vajadusega soetada volikogu liikmetele lauaarvutid (summas ca 11 000 eurot) osalemiseks volikogu istungitel kohaliku omavalitsuse istungite infosüsteemi VOLIS vahendusel. Samas on vähendatud muid majandamiskulusid (administreerimiskulu, kulu kinnistute, hoonete ja ruumide majandamise ning tervise edendamise kulu) seoses volikogu kantselei tegevuse ümberkorraldamisega vallavalitsusega liitmise teel 2023. aastal. Tööjõukuludes on vähendatud 2024. aasta eelarvet volikogu kantselei kui ametiasutuse teenistujate tööjõukulude võrra, kuna ametiasutus liideti vallavalitsuse ametiasutusega. Volikogu liikmete tasud on planeeritud lähtuvalt 2023. aasta töötasu alammäärast (Jõhvi Vallavolikogu poolt 26. juulil 2018 vastuvõetud määrus nr 24 „Volikogu liikmetele tööst osavõtu eest tasu ja volikogu ülesannete täitmisel tehtud kulutuste eest hüvitise suuruse määramise ja maksmise kord“, tasud on seotud Vabariigi Valitsuse poolt jooksvaks kalendriaastaks kehtestatud kuutasu alammääraga.

Vallavalitsuse kulud moodustavad põhitegevuse kulude mahust 7,2 %. Toetus summas 75,2 tuhat eurot eraldatakse toetusfondist rahvastikutoimingute eest ning tulu perekonnaseisualasest teenusest moodustab 6,9 tuhat eurot. Tööjõukulused on suurendatud seoses volikogu kantselei ametiasutuse liitmisega vallavalitsuse ametiasutusega ning täiendavate ameti- ja töökohtade lisandumisega struktuuri, arvestades Jõhvi Vallavolikogu poolt 27. aprillil 2023 vastuvõetud otsusega nr 131 „Jõhvi Vallavalitsuse struktuur ja teenistuskohdade koosseis”.

2024 eelarve 1 457 tuhat eurot 104,1%

2023 oodatav 1 399 tuhat eurot 118,1%

2022 aruanne 1 185

Muude teenuste tegevusalas on omavalitsuse liikmemaksu kulude eelarve jäetud 2023. aastal planeeritu tasemele, kuna ükski liit ei ole eelarve koostamise ajaks esitanud andmeid võimaliku liikmemaksu tõusu kohta. Valimiste eelarvesse on planeeritud Euroopa Parlamendi valimiste kulud summas 24,6 tuhat eurot, riigieelarveline eraldis moodustab 16,5 tuhat eurot. Riigieelarve eraldis on arvestatud 2023. aastaks Riigikogu valimisteks eraldatud tulubaasi põhjal ja Riigi Valimisteenistuse poolt ettenähtud kuluartikleid arvestades. Reservfondi maht on planeeritud mahus 90 tuhat eurot.

Reservfond moodustab valla põhitegevuse kulude mahust 0,4 %.

2024 eelarve 90 tuhat eurot 100%

2023 eelarve 90

2022 eelarve 60

3.1.2 Majandus

Majanduse valdkond kulude eelarvega summas 1 276 tuhat eurot moodustab põhitegevuse kulude mahust 6,3%, finantseerimiseelarve moodustab 1 276 tuhat eurot.

Majanduse valdkonna kulud aastate lõikes on olnud:

2024 eelarve 1 276 tuhat eurot 109,2%

2023 oodatav 1 169 tuhat eurot 132,8%

2022 aruanne 880

Tegevusala kood			Tegevusvaldkonnad	Põhitegevuse kulud	Finantseerimis-eelarve
04			MAJANDUS		
	04	900	Majanduse haldamine	631 315	631 315
	04	210	Põllumajandus	1 000	1 000
	04	512	Ühistranspordi korraldamine	211 186	211 186
	04	510	Maanteetransport	248 000	248 000
	04	740	Üldmajanduslikud projektid	184 239	184 239
			Kokku	1 275 740	1 275 740

Majanduse valdkonna esialgsete eelarvete võrreldavad andmed:

2024 eelarve 1 276 tuhat eurot 115,9%

2023 eelarve 1 101 tuhat eurot 121,5%

2022 eelarve 906 tuhat eurot

Valdkonna kulude tõus on seotud ühistranspordi korraldamise kulude kasvust summas 121,7 tuhat eurot, arendustegevuse kulude kasvust summas 28,8 tuhat eurot ja majandamise halduse kulude suurenemisest summas 27,1 tuhat eurot. Ühistranspordi korraldamise tegevusalas on planeeritud kulud vastavalt halduslepingule nr 2023-9, mis on sõlmitud Jõhvi Vallavolikogu 30. märtsi 2023 otsuse nr 123 alusel, millega anti luba korraldada hankemenetlus Jõhvi bussiliini liiniveo korraldamiseks tähtajaga kuni 30. juuni 2030 ja volitati vallavalitsust sõlmima MTÜ-ga Ida - Viru Ühistranspordikeskus haldusleping. Maanteetranspordi tegevusalas on planeeritud kulud valla teede, tänavate ja kõnniteede parandamiseks ja remondiks. Majandamise halduse kulude tõus on seotud täiendava ametikoha lisandumisega struktuuri, arvestades Jõhvi Vallavolikogu poolt 27. aprillil 2023 vastuvõetud otsusega nr 131 „Jõhvi Vallavalitsuse struktuur ja teenistuskohade koosseis”.

Planeeringute all on planeeritud 2024. aastal läbi viia järgmised tegevused:

- detailplaneeringute koostamine summas 15 000 eurot;
- arengukavade koostamine summas (teehoid, sadevesi) 11 714 eurot;
- üldplaneeringu koostamiseks summas (2023 – 2025) 36 600 eurot;
- VEERA programmi arendus summas 15 000 eurot;
- eelprojektid, eskiisid summas 8 800 eurot.

Eelarves on planeeritud liikmemaks summas 5,0 tuhat eurot vastavalt mittetulundusühing Kirderanniku Koostöökoogu 25. augusti 2020 üldkoosoleku otsusele ning 6,0 tuhat eurot turismikoordinaatori tegevuse korraldamiseks vastavalt sõlmitud koostöölepingule sihtasutus Ida – Viru Ettevõtluskeskusega. Projektide kaasfinantseerimiseks on ette nähtud 8,6 tuhat eurot. Üldmajanduslike arendusprojektide tegevusalas on plaanis 2024. aastal läbi viia järgmised tegevused:

- arendusprojektide teostatavus – tasuvusanalüüside koostamine summas 10 000 eurot;
- arendusprojektide eskiis- ja eelprojektide koostamine summas 6 500 eurot;
- Toila vallaga ühinemisläbirääkimiste kulud summas 5 000 eurot;
- projekti „Toetus tegevuste teostamiseks kogukonna juhitud kohaliku arengu strateegia raames“ summas 24 000 eurot.

3.1.3 Keskkonnakaitse

Kulud valdkonnas tervikuna moodustavad 1 053 tuhat eurot, mis moodustab põhitegevuse kulude eelarvest 5,2%. Finantseerimiseelarve moodustab 808 tuhat eurot. Toetusfondist on finantseeritud avalike alade puhastuse kulusid summas 245 tuhat eurot.

2024 eelarve 1 053 tuhat eurot 100,7%

2023 oodatav 1 046 tuhat eurot 94,7%

Tegevusala kood			Tegevusvaldkonnad	Põhitegevuse kulud	Omatulud	Finantseerimis-eelarve
05			KESKKONNAKAITSE			
	05	100	Jäätmekäitlus (prügivedu)	16 600	0	16 600
	05	101	Avalike alade puhastus	878 743	245 343	633 400
	05	200	Heitveekäitlus	15 049	0	15 049
	05	300	Saaste vähendamine	12 000	0	12 000
	05	400	Maastiku kaitse ja haljastus	131 144	0	131 144
			Kokku	1 053 536	245 343	808 193

Valdkonna eelarvesse on planeeritud avalike alade puhastuse kulud summas 879 tuhat eurot tulenevalt läbiviidud riigihanke „Jõhvi valla teede ja haljasalade hooldus 2022 - 2026” sõlmitud lepingutele. Haljastuse eelarvesse on planeeritud kulud haljasalade hooldamiseks, kulused on suurendatud. Jäätmekäitluse, saaste vähendamise ning heitveekäitluse kulud on planeeritud 2023. aasta tasemel.

3.1.4 Elamu- ja kommunaalmajandus

Kulud valdkonnas tervikuna moodustavad 380 tuhat eurot, mis moodustavad põhitegevuse kulude mahust 1,9%. Valdkonna kulud on planeeritud 2023. aasta esialgse eelarve tasemel.

2024 eelarve 380 tuhat eurot 92,2%

2023 oodatav 412 tuhat eurot 103,3%

2022 aruanne 399

Finantseerimiseelarve moodustab 375 tuhat eurot.

Muude tegevuste eelarvesse on planeeritud kalmistu, hulkuvate loomade ning linnakujunduse kulud. Aluseks võttes riigihalduse ministri 22. veebruari 2018 määruse nr 14 „Hajaasustuse programm“ § 5 lg 12 ja Jõhvi Vallavolikogu 19. aprilli 2018 otsuse nr 41 „Hajaasustuse programmiga kohalikule omavalitsusele antud ülesannete lahendamise volitamine“, on valdkonnas planeeritud „Hajaasustuse” projekti omaosalus summas 15,0 tuhat eurot. Vastavalt Jõhvi Vallavolikogu 20. veebruari 2020 määrusele nr 73 „Konkursi „Jõhvi valla kaunis kodu” läbiviimise kord“ on planeeritud 5,0 tuhat eurot ning Jõhvi Vallavolikogu 20. veebruari 2020 määrusele nr 72 „Jõhvi valla korterelamute õuealade korrastamiseks toetuse andmise kord“ on planeeritud 5,0 tuhat eurot. Tänavavalgustuse kulused on suurendatud seoses elektri hinna kasvuga.

Tegevusala kood			Tegevusvaldkonnad	Põhitegevuse kulud	Omatulud	Finantseerimiseelarve
06			ELAMU-/KOMMUNAALMAJANDUS			
	06	400	Tänavavalgustus	150 000	0	150 000
	06	605	Muu elamu- ja Kommunaalmajanduse tegevus	230 275	5 068	225 207
			Kokku	380 275	5 068	375 207

3.1.5 Vabaaeg ja kultuur

Vabaja ja kultuuri kulud moodustavad 2 988 tuhat eurot, mis moodustavad põhitegevuse kulude mahust 14,7%. Valdkonna omatulud moodustavad 592 tuhat eurot.

Vabaja ja kultuurikulude eelarvet iseloomustavad järgmised võrreldavad andmed:

2024 eelarve 2 988 tuhat eurot 95,4%

2023 oodatav 3 103 (sisalduvad aasta jooksul laekunud sihtotstarbelised toetused)

2022 aruanne 2 845 (sisalduvad aasta jooksul laekunud sihtotstarbelised toetused)

Finantseerimiseelarve moodustab 2 396 tuhat eurot.

Vabaja ja kultuurikulude esialgsete eelarvete võrreldavad andmed:

2024 eelarve 2 988 tuhat eurot 108,7%

2023 eelarve 2 750 tuhat eurot 108,0%

2022 eelarve 2 546

Tegevusala kood			Tegevusvaldkonnad	Põhitegevuse kulud	Omatulud	Finantseerimiseelarve
08			VABAAEG, KULTUUR, RELIGIOON			
	08	102	Sporditegevus	179 700	0	179 700
	08	102	Jõhvi Spordikool	443 204	108 255	334 949
	08	102	Jõhvi Sport	523 032	120 000	403 032
	08	107	Noorsootöö	6 000	0	6 000
	08	201	Jõhvi Keskraamatukogu	596 552	330 249	266 303

	08	202	Jõhvi Kultuuri- ja Huvikeskus	912 203	33 500	878 703
	08	202	Rahvakultuur	169 985	0	169 985
	08	203	Jõhvi Kindluskiriku Muuseum	9 000	0	9 000
	08	204	Teatrid	16 000	0	16 000
	08	206	Kontsertorganisatsioonid	45 230	0	45 230
	08	300	Vallaleht Jõhvi Teataja	43 276	0	43 276
	08	600	Muu vaba aeg, kultuur	43 500	0	43 500
			Kokku	2 987 682	592 004	2 395 678

Kultuuriorganisatsioonide ja -kollektiivide ning ning sporditegevuse toetused ja ürituste läbiviimise kulud on 2024. aasta eelarvesse planeeritud kasvuga. Sporditegevuse rahastamine on planeeritud vastavalt 15. septembri 2022 määrusele nr 26 “Sporditegevuse toetamise kord Jõhvi vallas”.

Sporditegevuse esialgsete eelarvete võrreldavad andmed:

2024 eelarve 180 tuhat eurot 119,2%

2023 eelarve 151 tuhat eurot 115,3%

2022 eelarve 131 tuhat eurot

Kultuuritegevuse rahastamine on planeeritud vastavalt Jõhvi Vallavolikogu 15. septembri 2022 määrusele nr 25 “Jõhvi valla eelarvest kultuuritegevuse ja kohaliku omaalgatuse toetamise kord”. Kultuuri eelarves on valitavale aukodanikule makstava preemia suuruseks ette nähtud 1,0 tuhat eurot ning vastavalt Jõhvi Vallavolikogu 15. juuli 2021 määrusele nr 103 “Jõhvi valla põhimääruse muutmine” on Jõhvi valla aukodanikele 2024. aasta eelarves planeeritud ühekordne toetus töötasu alammäära ulatuses.

Kultuuritegevuse esialgsete eelarvete võrreldavad andmed:

2024 eelarve 240 tuhat eurot 107,6%

2023 eelarve 223 tuhat eurot 119,9%

2022 eelarve 186 tuhat eurot

Jõhvi Teataja väljaandmise kulud on planeeritud summas 43,3 tuhat eurot ja noorsootöö tegevusteks on planeeritud 6,0 tuhat eurot. 2024. aastal läbiviidavate projektide ja ürituste tegevustoetuste lisamine vallaasutuste eelarvesse toimub lisaelarvega peale rahastamislepingute sõlmimist. Kultuuri valdkonna eelarves kajastuvad nelja vallaasutuse kulud, nendeks on Jõhvi Keskraamatukogu, Jõhvi Kultuuri- ja Huvikeskus, Jõhvi Sport ning Jõhvi Spordikool.

Jõhvi Keskraamatukogu on Ida - Viru maakonna keskraamatukogu, mille ülesannete hulka kuulub maakonna raamatukogudele komplekteerimisteenuse osutamine ja täienduskoolituste korraldamine. Riik toetab maakondlike kohustuste täitmist nelja töötaja töötasu osalise

hüvitamisega. Kulude kasv 2024. aasta eelarves on seotud tööjõukulude kasvu planeerimisega. Jõhvi Keskraamatukogu juurde kuuluv haruraamatukogu tegutseb Tammikus.

Jõhvi Keskraamatukogu kulud on planeeritud 2024. aastal summas 597 tuhat eurot:

2024 eelarve 597 tuhat eurot 100,0%

2023 oodatav 597 (sisalduvad ühekordsed finantseerimised)

2022 aruanne 534

Finantseerimiseelarve moodustab 266 tuhat eurot.

Jõhvi Kultuuri- ja Huvikeskus tegutseb neljas erinevas hoones: Jõhvi Kontserdimajas, vallamajas, Tammiku rahvamajas ja noortekeskus Jõhvi Kunstikooli hoones. Neljas tegevuspaigas tegutseb kokku 27 erinevat huviringi igas vanuses osalejatele. Jõhvi Kultuuri- ja Huvikeskuses on töötajate arv 29, lisaks töötab 9 inimest töövõtulepingute alusel. Kokku on töötajaid 38, neist loominguuline kaader (kunstiline juht, loomejuhid ja ringijuhid) 24 töötajat. Jõhvi Kultuuri- ja Huvikeskuse kulud moodustavad 912 tuhat eurot, võrreldes 2023. aasta esialgse eelarvega kulud suurenevad 42 tuhat eurot. Kulude kasv on seotud tööjõukulude kasvu planeerimisega, ka majandamiskuludele on antud lisafinantseerimist. Tegevusala eelarvest kuulub väljamaksmisele vastavalt Jõhvi Linnavolikogu otsusele nr 123 26. augustist 2004 rendikulu summas 255,6 tuhat eurot Riigietendusametusele Eesti Kontsert ning vastavalt koostöölepingule 15. juunist 2005 kuulub 2022. aastal väljamaksmisele 76,4 tuhat eurot Jõhvi Kontserdimajas asuva Kultuuri- ja Huvikeskuse majanduskulude katmiseks.

2024 eelarve 912 tuhat eurot 99,6%

2023 oodatav 916 (sisalduvad aasta jooksul laekunud sihtotstarbelised toetused)

2022 aruanne 863 (sisalduvad aasta jooksul laekunud sihtotstarbelised toetused)

Finantseerimiseelarve moodustab 879 tuhat eurot.

Vastavalt Jõhvi Vallavolikogu 17. veebruari 2022 määrusele nr 5 „Jõhvi Sport moodustamine ja põhimääruse kinnitamine” moodustati uus vallaasutus Jõhvi Sport. Vastavalt volikogu määrusele viidi 2022. aastal osa Jõhvi Spordikooli tegevuskulude jääkidest sei suga 31. mai 2022 üle Jõhvi Sport eelarvesse. Jõhvi Sport kuludesse on planeeritud põhikoolide spordirajatiste (ujulad, spordistaadionid, spordisaalid) kulud ning uue kergejõustiku staadioni kulud. Jõhvi Sport kulud moodustavad 523 tuhat eurot ja finantseerimisarve 403 tuhat eurot. Võrreldes 2023. aasta esialgse eelarvega kulud suurenevad 47 tuhat eurot. Kulude kasv on seotud tööjõukulude kasvu planeerimisega, ka majandamiskulusid on lisafinantseeritud.

2024 eelarve 523 tuhat eurot 97,9%

2023 oodatav 534 tuhat eurot

2022 aruanne 399 tuhat eurot

Jõhvi Sport esialgsete eelarvete võrreldavad andmed:

2024 eelarve 523 tuhat eurot 109,9%

2023 eelarve 476 tuhat eurot

2023/2024. õppeaastal toimub Jõhvi Spordikoolis õppetöö alljärgnevate õppekavade alusel: kergejõustik, sulgpall, ujumine, suusatamine, võrkpall, võimlemine, algettevalmistus ehk üldkehaline ettevalmistus. Seisuga 10. november käib Jõhvi Spordikoolis 455 last ning asutuses on 15 koosseisulist kohta, nendest 12 treeneri kohta. Eelarvesse on planeeritud asutuse töötajate tööjõukulude kasv, samuti majandamiskulusid on lisafinantseeritud. Jõhvi Spordikooli kulud moodustavad 443 tuhat eurot.

2024 eelarve 443 tuhat eurot 79,2%

2023 oodatav 559 (sisalduvad aasta jooksul laekunud sihtotstarbelised toetused, sh Spordikoolituse ja -Teabe Sihtasutusetootuse toetus moodustab 121,6 tuhat eurot)

2022 aruanne 617 (1. juunist 2022 vallaasutus Jõhvi Sport)

Jõhvi Spordikooli esialgsete eelarvete võrreldavad andmed:

2024 eelarve 443 tuhat eurot 108,6%

2023 eelarve 408 tuhat eurot

3.1.6 Haridus

Valdkonna kulud moodustavad 9 857 tuhat eurot, mis moodustavad 48,5 % põhitegevuse kulude mahust. Haridusvaldkonna omatulud moodustavad kokku 4 721 tuhat eurot. Toetusfondist finantseeritavad haridustoetused moodustavad tulud 3 670 tuhat eurot. 2024. aastal läbiviidavate projektide ja ürituste tegevustoetuste lisamine eelarvesse toimub lisaeelarvega peale rahastamislepingute sõlmimist.

2024 eelarve 9 857 tuhat eurot 86,7%

2023 oodatav 11 368 (sisalduvad aasta jooksul laekunud sihtotstarbelised toetused)

2022 aruanne 8 793 (sisalduvad aasta jooksul laekunud sihtotstarbelised toetused)

Finantseerimiseelarve moodustab 5 136 tuhat eurot.

Hariduskulude esialgsete eelarvete võrreldavad andmed:

2024 eelarve 9 857 tuhat eurot 113,7%

2023 eelarve 8 667 tuhat eurot 109,5%

2022 eelarve 7 917

Shifraator			Tegevusvaldkonnad	Põhitegevuse kulud	Omatulud	Finantseerimiseelarve
09			HARIDUS			
	09	110	Jõhvi Lasteaiad	2 985 582	698 000	2 287 582
	09	110	Lasteaedade haridusalased eraldised	500 000	0	500 000

09	212	Jõhvi Põhikool	2 185 039	1 751 365	433 674
09	212	Jõhvi Kesklinna Kool	2 364 311	1 860 061	504 250
09	212	Koolide haridusalased eraldised	282 832	0	282 832
09	510	Jõhvi Muusikakool	613 647	69 480	544 167
09	510	Jõhvi Kunstikool	329 009	40 400	288 609
09	600	Koolitransport	19 518	0	19 518
09	601	Jõhvi Põhikooli koolitoit	296 227	196 025	100 202
09	601	Jõhvi Kesklinna Kooli koolitoit	224 987	105 800	119 187
09	800	Ülalnimetamata hariduskulud	55 940	0	55 940
		Kokku	9 857 092	4 721 131	5 135 961

Hariduse valdkonna eelarves kajastuvad viie vallaasutuse kulud, nendeks on Jõhvi Lasteaiad, Jõhvi Põhikool, Jõhvi Kesklinna Kool, Jõhvi Muusikakool ja Jõhvi Kunstikool.

Vallaasutus Jõhvi Lasteaiad töötab eraldi kolmes majas, nendeks on Pillerkaare maja Puru tee 15, Kalevipoja maja Hariduse 7 ja Sipsiku maja Narva mnt 21. Kokku on kolmes majas 30 rühma: Pillerkaare majas 6 rühma, Kalevipoja majas 12 rühma, Sipsiku majas 12 rühma. 10. novembri 2023 seisuga käib lasteaias 535 last, nendest Pillerkaare majas 120 last, Kalevipoja majas 205 last ja Sipsiku majas 210 last. Jõhvi Lasteaedades töötab kokku 139 töötajat. Igas majas on õppealajuhataja, kes reguleerib õppekasvatustegevust. Jõhvi Lasteaiad kulud moodustavad 2 986 tuhat eurot, võrreldes 2023. aasta esialgse eelarvega kulud suurenevad summas 95 tuhat eurot. Tööjõukulude suurenemine on tingitud alampalga korrigeerimisest (725-lt 820-le eurole) ning koosseisulistele töötajatele palgatõusust, samuti on tööjõukulused suurendatud, et tagada alates 1. jaanuarist 2024 lasteaiatöötaja töötasu alammäär 90% ning magistrakraadiga lasteaiatöötajal vähemalt 100% üldhariduskooli õpetaja töötasu alammäärast.

Jõhvi Lasteaiad kulud moodustavad 2 986 tuhat eurot, finantseerimiseelarve 2 288 tuhat eurot.

2024 eelarve 2 986 tuhat eurot 90,6%

2023 oodatav 3 295 (sisalduvad aasta jooksul laekunud sihtotstarbelised toetused)

2022 aruanne 2 731 (sisalduvad aasta jooksul laekunud sihtotstarbelised toetused)

Jõhvi Lasteaiad esialgsete eelarvete võrreldavad andmed:

2024 eelarve 2 986 tuhat eurot 103,3%

2023 eelarve 2 891 tuhat eurot 113,5%

2022 eelarve 2 548

2023/2024. õppeaastal õpib 10. novembri 2023 seisuga Jõhvi Põhikoolis 556 õpilast. Klassikomplekte on 31, nendest tavaklasse 24 ja eriklasse 7. Õpetajaid töötab koolis 54, lisaks

direktor, õppejuht ja arendusjuht. Jõhvi Põhikooli kulud moodustavad 2024. aasta eelarves 2 185 tuhat eurot. Võrreldes 2023. aasta esialgse eelarvega kulud suurenevad summas 58,9 tuhat eurot seoses asutuse töjõukulude kasvuga ning esitatud lisafinantseerimise taotlustega. Kuna riigipoolne toetus ei kata asutuse juhtide töjõukuluid, on eelarvesse planeeritud vallapoolne finantseerimine.

Jõhvi Põhikooli kulud moodustavad 2 185 tuhat eurot, finantseerimiseelarve 434 tuhat eurot.

2024 eelarve 2 185 tuhat eurot 75,0%

2023 oodatav 2 913 (sisalduvad aasta jooksul laekunud sihtotstarbelised toetused)

2022 aruanne 1 960 (sisalduvad aasta jooksul laekunud sihtotstarbelised toetused)

Jõhvi Põhikooli esialgsete eelarvete võrreldavad andmed (vahendid valla eelarvest):

2024 eelarve 564 tuhat eurot 111,2%

2023 eelarve 507 tuhat eurot 167,3%

2022 eelarve 303

2023/2024. õppeaastal õpib 10. novembri 2023 seisuga Jõhvi Kesklinna Koolis 565 õpilast. Kokku on koolis 28 klassikomplekti (sh 2 klassi hariduslike erivajadustega õpilastele). Jõhvi Kesklinna Kooli kulud moodustavad 2 364 tuhat eurot, võrreldes 2023. aasta esialgse eelarvega kulud suurenevad summas 85,9 tuhat eurot seoses asutuse töjõukulude kasvuga ning esitatud lisafinantseerimise taotlustega. Kuna riigipoolne toetus ei kata asutuse juhtide töjõukuluid, on eelarvesse planeeritud vallapoolne finantseerimine. Jõhvi Kesklinna Kooli kulud moodustavad 2 364 tuhat eurot, finantseerimiseelarve 546 tuhat eurot.

2024 eelarve 2 364 tuhat eurot 83,9%

2023 oodatav 2 818 (sisalduvad aasta jooksul laekunud sihtotstarbelised toetused)

2022 aruanne 2 036 (sisalduvad aasta jooksul laekunud sihtotstarbelised toetused)

Jõhvi Kesklinna Kooli esialgsete eelarvete võrreldavad andmed (vahendid valla eelarvest):

2024 eelarve 712 tuhat eurot 110,9%

2023 eelarve 642 tuhat eurot 181,4%

2022 eelarve 354

2023/2024. õppeaastal õpib 10. novembri 2023 seisuga Jõhvi Muusikakoolis 165 õpilast. Õpilaste arv on viimastel aastatel olnud väikeses langustendentsis, põhjuseks elanikkonna arvu vähenemine Jõhvi vallas ning naaberomavalitsuste piirangud oma valla/linna laste õpingute eest tasumisel. Jõhvi Muusikakoolis on 21 töötajat, nendest 19 moodustavad pedagoogilise kaadri (sh õppealajuhataja ning direktor, kes samuti annavad pedagoogilisi tunde). Lisaks direktorile ja õppealajuhatajale kuulub administratsiooni juhiabi, kes täidab nii sekretäri kui majandusjuhataja ülesandeid. Jõhvi Muusikakooli kulud 2024. aasta eelarves moodustavad 614 tuhat eurot. Jõhvi Muusikakooli eelarvesse on planeeritud vastavalt koostöölepingule 15. juunist 2005 83,4 tuhat eurot Jõhvi Kontserdimajas asuva Jõhvi Muusikakooli majanduskulude katmiseks.

Jõhvi Muusikakooli kulud moodustavad 614 tuhat eurot, finantseerimiseelarve 545 tuhat eurot.

2024 eelarve 614 tuhat eurot 106,6%

2023 oodatav 576 (sisalduvad aasta jooksul laekunud sihtotstarbelised toetused)

2022 aruanne 571 (sisalduvad aasta jooksul laekunud sihtotstarbelised toetused)

2023/2024. õppeaastal õpib 10. novembri 2023 seisuga Jõhvi Kunstikoolis 150 õpilast ning koolis tegutseb 8 ettevalmistusklassi rühma, 8 põhikursuste rühma ning 1 täiendõppe/täiskasvanute rühm. Kunstikoolis on 17 töötajat, nendest 9 õpetajat (6 kõrgema erialase haridusega), direktor, 2 keskkastme spetsialisti ning 5 tehnilist töötajat. Jõhvi Kunstikooli kulud moodustavad 329 tuhat eurot.

Jõhvi Kunstikooli kulud moodustavad 329 tuhat eurot, finantseerimiseelarve 289 tuhat eurot.

2024 eelarve 329 tuhat eurot 102,8%

2023 oodatav 320 (sisalduvad aasta jooksul laekunud sihtotstarbelised toetused)

2022 aruanne 302 (sisalduvad aasta jooksul laekunud sihtotstarbelised toetused)

Hariduse valdkonnas on 2024. aastal planeeritud ARNO huvikoolide mooduli hoolduskulud ning alustava õpetaja ja tugispetsialisti toetus tulenevalt Jõhvi Vallavolikogu 25. juuli 2019 määrusest nr 56 summas 13,0 tuhat eurot. Koolitranspordi kulud on planeeritud 2023. aasta tasemel. Lasteaedade ja koolide haridusalased eraldised teistele omavalitsustele on paneeritud laste ja õpilaste arvu seisuga 10. november summas 783 tuhat eurot.

3.1.7 Sotsiaalne kaitse

2024. aasta sotsiaalhoolekande põhitegevuse kulude eelarve maht moodustab 2 997 eurot, mis moodustab kogu põhitegevuse kulude eelarvest 14,7%. Finantseerimiseelarve moodustab 1 277 tuhat eurot.

Valdkonna eelarve kulud aastate lõikes:

2024 eelarve 2 997 tuhat eurot 99,6%

2023 oodatav 3 008 (sisalduvad ületulevad toetuste ja projektide jäägid ning eraldatud toetused)

2022 aruanne 2 323

Valdkonna finantseerimiskulud aastate lõikes:

2024 eelarve 1 277 tuhat eurot 106,6%

2023 eelarve 1 198 tuhat eurot 109,9%

2022 eelarve 1 090

Tegevusala kood		Tegevusvaldkonnad	Põhitegevuse kulud	Omatulud	Finantseerimiseelarve
10		SOTSIAALNE KAITSE			
	10	900 Sotsiaalse kaitse haldus	407 352	100	407 252

10	121	Muu puuetega inimeste sotsiaalne kaitse	217 631	53 399	164 232
10	200	Eakate sotsiaalhoolekande asutused	776 959	604 287	172 672
10	201	Muu eakate sotsiaalne kaitse	156 103	6 600	149 503
10	400	Laste ja noorte sotsiaalhoolekande asutused	77 994	77 994	0
10	402	Muu perekondade ja laste sots. kaitse	167 064	64 847	102 217
10	600	Eluasemeteenused sotsiaalsetele riskirühmadele	27 500	25 000	2 500
10	700	Jõhvi Sotsiaalmaja	304 669	65 000	239 669
10	701	Riiklik toimetulekutoetus	758 632	758 632	0
10	702	Muu sotsiaalsete riskirühmade kaitse	7 300	0	7 300
10	900	Muu sotsiaalne kaitse	95 570	63 570	32 000
		Kokku	2 996 774	1 719 429	1 277 345

2024. aasta sotsiaalse kaitse eelarve planeerimisel on lähtunud järgnevast:

- projekti „Isikukeskse erihoolekande teenusmudeli rakendamine kohalikus omavalitsuses” 2024. aasta abikõlblikud kogukulud moodustavad 32 007 eurot, sellest toetuse määr on 28 707 eurot. Projekti eesmärgiks on piloteerida SKA ja kohalike omavalitsuste koostöös uue isikukeskse komponendipõhise erihoolekande teenusmudeli rakendatavust omavalitsustes, sh katsetada psüühilise erivajadusega inimeste abistamisel teenuskomponentidel põhinevat lähenemist ja testida korraldusskeemi, kus psüühilise erivajadusega inimeste teenuste korraldaja rollis on kohalik omavalitsus;
- projekti „Jõhvi valla puuetega inimeste eluaseme füüsiline kohandamine” tegevuste jätkamiseks on 2024. aasta eelarvesse planeeritud 10 000 eurot;
- projekti „Kogukonnas elamise teenuse osutamine“ käivitamiseks on eelarvesse planeeritud 10 000 eurot;
- rahvusvahelise kaitse saanud isikutele üüritoetuse maksmiseks on planeeritud kulud summas 25 000 eurot;
- tugiisiku teenuse osutamise projekti tegevusteks on planeeritud 63 570 eurot (tegevused on finantseeritud Sotsiaalkindlustusameti poolt). Projekti eesmärk on rahvusvahelise kaitse saanud isikute kohaliku omavalitsuse üksusesse elama asumise korraldamine;
- perioodil 2021 – 2022 eraldas Sotsiaalkindlustusamet toetust „Raske ja sügava puudega lastele (0-17) tugiisiku-, lapsehoiu- ja transporditeenuse arendamiseks“, kuid

alates 2023. aastast toetust enam ei eraldata. Kuna vajadus teenuse järgi on olemas, siis 2024. aasta eelarvesse on planeeritud vallapoolne rahastus summas 81 119 eurot;

- projekti „Kodud tuleohutuks“ tegevuste omaosaluseks on 2024. aasta eelarvesse planeeritud 8 000 eurot;
- vastavalt Jõhvi Vallavolikogu poolt 18. veebruaril 2021 vastuvõetud määrusele nr 91 „Jõhvi valla eelarvest sotsiaalhoolekandelasu suunitlusega projektide ning tegevustoetuste taotlemise ja kasutamise kord“ on 2024. aasta eelarvesse planeeritud vahendeid summas 4 000 eurot.

Sotsiaalse kaitse 2024. aasta eelarve kulumahukamad tegevusalad on Jõhvi Sotsiaalmaja ülalpidamise kulud, eakate sotsiaalhoolekande asutused (hoolekandeaasutuses ööpäevaringse hooldamise teenus), muu eakate sotsiaalne kaitse ning muu perede ja laste sotsiaalne kaitse. Muu eakate sotsiaalse kaitse eelarves on planeeritud päevakeskuse ülalpidamise kulud, koduabiteenuse osutamise kulud, toetused eakatele ning eakatele jõulu- ja muude ürituste korraldamise kulud. Muu perede ja laste sotsiaalne kaitse eelarvesse on planeeritud sünnitoetuse (750 eurot) osamaksed 250 euro kaupa, lisaks kinkekaardid lapse sünni puhul väärtuses 70 eurot, koolitoetus 150 eurot, psühholoogiline nõustamine, lasteaia toiduraha kompenseerimine, lastelaagrites osalemise kulud, peretoetuste kulud jne. Muu sotsiaalsete riskirühmade kaitse eelarvesse on planeeritud 2,0 tuhat eurot supiköögi teenusteks ning 5,0 tuhat eurot raske ja sügava puudega isikute meditsiinilise transpordi teenusteks. Sotsiaalse kaitse halduse kulude tõus on seotud ameti- ja töökohtade lisandumisega struktuuri, arvestades Jõhvi Vallavolikogu poolt 27. aprillil 2023 vastuvõetud otsusega nr 131 „Jõhvi Vallavalitsuse struktuur ja teenistuskohdade koosseis“.

2023. aastal läbi Vabariigi Valitsuse toetusfondi valdkonna finantseeritavateks toetusteks on toimetulekutoetuste maksmise hüvitis, matusetootus, raske ja sügava puudega lastele abi osutamise toetus, pikaajalise hoolduse korraldamise toetus ja asendus- ja järelhooldusteenuse toetus. Toimetulekutoetuse maksmise kulude hüvitamisel kohaliku omavalitsuse üksusele lähtutakse sotsiaalhoolekande seaduse § 156 lõikest 1. Muu puuetega inimeste sotsiaalse kaitse all on planeeritud raske ja sügava puudega lastele kulud, et osutada lapsehoiu-, tugiisiku-, sotsiaaltranspordi- või muid sotsiaalteenuseid. Asendus- ja järelhoolduse, pikaajalise hoolduse korraldamise toetuse ning matusetootuse vahendid suunatakse toetusfondist 2024. aastast kohalike omavalitsuste tulubaasi, jaotades summa läbi nende tulumaksu ja tasandusfondi laekumise suurendamise. Vastava korrigeerimise teeme 2024. aasta esimese lisaeeelarvega. 2023. aastast ületulevad jäägid riigipoolsete toetuste osas täpsustuvad lisaeeelarvega.

Jõhvi Sotsiaalmaja struktuuri kuulub Jõhvi Kodutute Öömaja ja Jõhvi Supiköök. Seisuga 01. september 2023 elas Jõhvi Sotsiaalmajas 64 elanikku. Jõhvi Sotsiaalmajas on tööil 12 töötajat. Jõhvi Sotsiaalmaja ülalpidamisel on hoone, mis koosneb kahest korpusest, milles on 143 elutuba. Ehitise I korrusel ja soklikorrusel asuvad ruumid, mida kasutavad mittetulundusühingud Puuetega Inimeste Koda ja Virumaa Nõustamis- ja Aktiviseerimiskeskus. Jõhvi Sotsiaalmaja 2024. aasta planeeritavad kulud moodustavad 305 tuhat eurot, võrreldes 2023. aasta eelarvega on kulud suurenenud 8,9%. Kulude suurenemine on tingitud tööjõukulude kasvust, samuti on majandamiskulusid lisafinantseeritud.

2024 eelarve 305 tuhat eurot 107,4%

2023 oodatav 284 tuhat eurot 104,4%

2022 aruanne 272

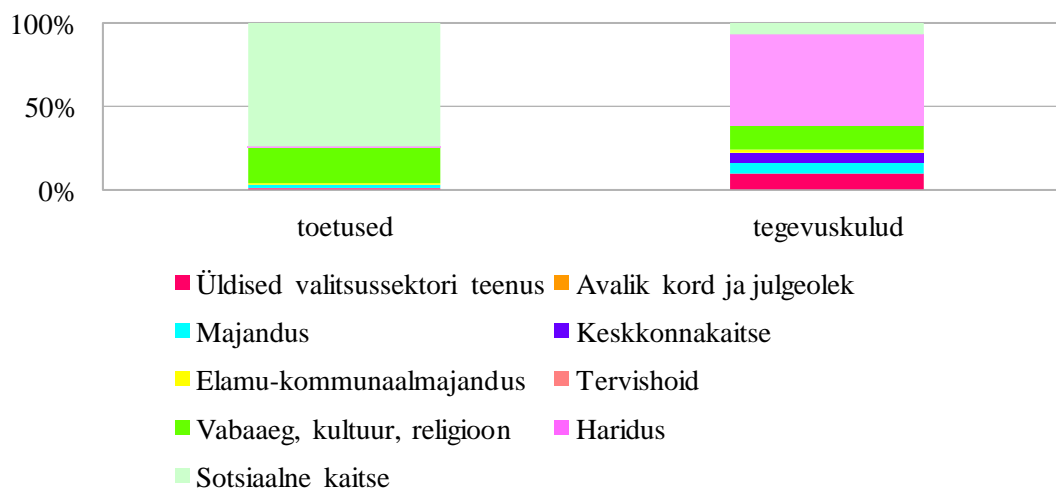
Kohaliku omavalitsuse finantsjuhtimise seaduse (KOFSt) uue jaotuse järgi on põhitegevuse kulud järgmised:

- muud tegevuskulud summas 17 907 397 eurot (88,1% 2024. aasta põhikulude eelarve mahust)
- antavad toetused tegevuskuludeks summas 2 416 839 eurot (11,9% 2024. aasta põhikulude eelarve mahust)

Põhitegevuse kulude jaotust tegevusvaldkondade lõikes on näha tabelis 6 ning joonisel 8:

Tegevusvaldkonnad	Antavad toetused	Muud tegevuskulud	Kokku kulud
ÜLDISED VALITSUSSEKTORI TEENUSED	22 627	1 750 510	1 773 137
MAJANDUS	58 458	1 217 282	1 275 740
KESKKONNAKAITSE	0	1 053 536	1 053 536
ELAMU- JA KOMMUNAALMAJANDUS	20 000	360 275	380 275
VABAAEG, KULTUUR, RELIGIOON	501 970	2 485 712	2 987 682
HARIDUS	17 770	9 839 322	9 857 092
SOTSIAALNE KAITSE	1 796 014	1 200 760	2 996 774
Kokku	2 416 839	17 907 397	20 324 236

Kõige suuremad kulud toetuste väljamaksmisel on sotsiaalse kaitse valdkonnal 8,8% põhitegevuse kulude mahust, teisel kohal on kultuuri valdkond 2,5% ning kolmas valitsemine 0,3%.



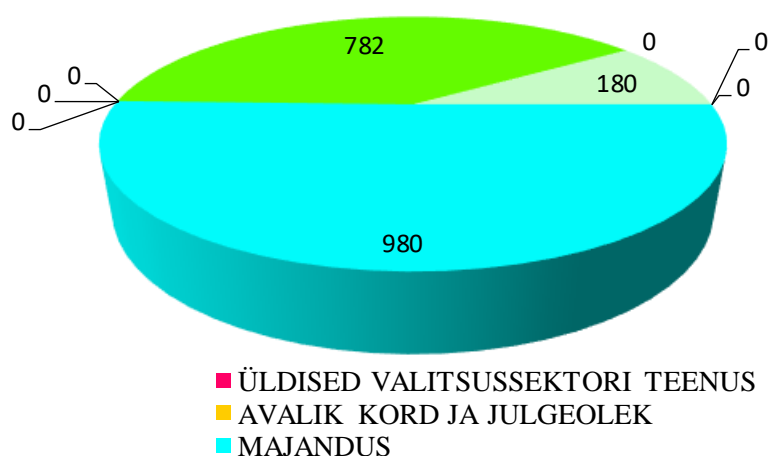
4. INVESTEERIMISTEGEVUS (määruse lisa 1 ja 2)

Investeeringustegevuse tuludes on kajastatud järgmised kanded (+):

- toetused investeeringuteks summas 1 405 416 eurot;
- finantstulud summas 18 104 eurot;
- OÜ Jõhvi Veemajanduse osa müük, Jõhvi Vallavolikogu otsus 17. mail 2012. aastal nr 197 summas 92 110 eurot.

Vallavara müügist ei ole tulusid ette nähtud, võimalikku vallavara müüki käsitletakse erakorralise tuluna ning võetakse kasutusse tekkimise järgselt läbi lisaeelarve.

Investeeringustoetuste jaotust tegevusvaldkondade lõikes tuhandetes eurodes on näha joonisel 9:



Diagrammilt on näha, et 2024. aasta investeeringustegevuse eelarvesse on planeeritud toetused majanduse, kultuuri ja sotsiaalse kaitse valdkonnas. Majanduse valdkonna toetus moodustab 66,9%, kultuuri valdkonna toetus 26,7% ja sotsiaalse kaitse valdkonna toetus 6,4% planeeritavast toetusest.

Investeeringustegevuse kuludes on kajastatud järgmised kanded (-):

- põhivara soetus summas 1 942 273 eurot;
- investeeringu toetus summas 20 000 eurot kirikutele;
- laenu intresside tasumine summas 399 991 eurot.

Investeeringuskuludes on planeeritud summad olemasolevate laenude teenendamiseks. Intressimäärad on püsinud viimased kümme aastat väga madalal, mis on loonud ettekujutuse, et mõistlik on maksimaalselt palju laenata. Viimased kuus aastat on euribor negatiivne püsinud, mis tähendab, et laenulepingutes on euribor nulliga võrdsustatud. 2022. aastal tõusis euribor positiivseks. 2022. aasta tegelikud finantskulud (laenu intressid) moodustasid 93,3 tuhat eurot.

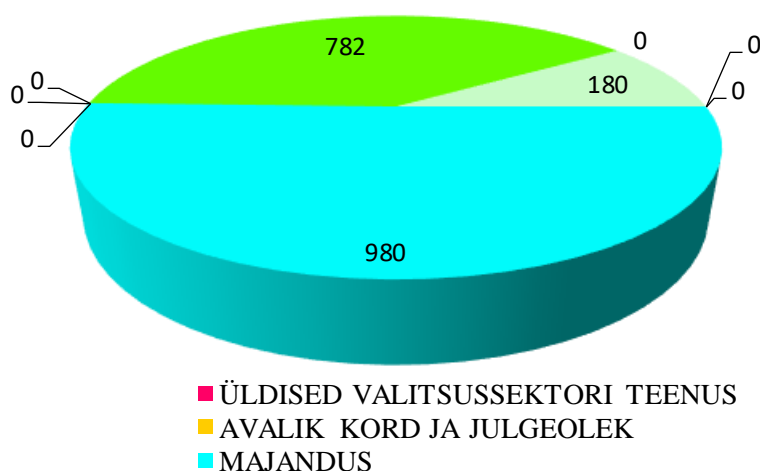
2023 I kvartali kulud 74,0 tuhat eurot

2023 II kvartali kulud 96,9 tuhat eurot

2023 III kvartali kulud 108,4 tuhat eurot

2023 IV kvartali oodatavad kulud 120,7 tuhat eurot

Joonis 10. Põhivara soetus valdkondade lõikes tuhandetes eurodes 2023. aasta eelarves:



Jooniselt 10 on näha, et 2024. aasta investeerimistegevuse eelarvesse on planeeritud kulud majanduse, kultuuri ja sotsiaalse kaitse valdkonnas. Majanduse valdkonna kulud moodustavad 50,5%, kultuuri valdkonna kulud 40,3% ja sotsiaalse kaitse kulud 9,3% planeeritavatest kuludest.

Tabel 7. 2024. aasta eelarves planeeritavad investeeringud ning projektid eurodes:

Investeeringuprojektid	2024 eelarve
Projekt 1 (Tammiku rahvamaja hoone energiatõhususe suurendamine)	372 165
<i>sh toetuse arvelt</i>	260 516
<i>sh muude vahendite arvelt (omaosalus)</i>	111 649
Projekt 2 (Jõhvi uue keskraamatukogu hoone projekteerimine ja rajamine)	56 500
<i>sh muude vahendite arvelt (omaosalus)</i>	56 500
Projekt 3 (Tammiku spordihoone energiatõhususe suurendamine)	307 000
<i>sh toetuse arvelt</i>	214 900
<i>sh muude vahendite arvelt (omaosalus)</i>	92 100
Projekt 4 (Narva mnt 16 ujula veefiltrite soetamine)	40 000
<i>sh muude vahendite arvelt (omaosalus)</i>	40 000
Projekt 5 (Sotsiaalse kaitse taristu arenguprogramm)	180 000
<i>sh toetuse arvelt</i>	90 000
<i>sh muude vahendite arvelt (omaosalus)</i>	90 000
Projekt 6 (Transiitnõuete- ja teede rekonstrueerimine)	800 000

<i>sh toetuste arvelt</i>	800 000
Projekt 7 (Hariduse tn 5/2 ujula kalorifeeri soetamine)	42 608
<i>sh muude vahendite arvelt (omaosalus)</i>	42 608
Projekt 8 (2023. aasta kaasava eelarve tegevused)	24 000
<i>sh muude vahendite arvelt (omaosalus)</i>	24 000
Projekt 9 (Saeveski tn 2 multifunktsionaalse spordiväljaku projekteerimine ja rajamine)	80 000
<i>sh toetuse arvelt</i>	40 000
<i>sh muude vahendite arvelt (omaosalus)</i>	40 000
Projekt 10 (E. Bornhöhe nimelise pargi rajamise projekt)	40 000
<i>sh muude vahendite arvelt (omaosalus)</i>	40 000
KÕIK KOKKU	1 942 273
<i>sh toetuse arvelt</i>	1 405 416
<i>sh muude vahendite arvelt (omaosalus)</i>	536 857

Investeeringud rahastaja toetusotsusega:

- valla hoonete (Tammiku rahvamaja ja Tammiku spordihoone) energiatõhususe ja sisekliima parendamiseks (projekt nr 1 ja 3) on 2024. aastal planeeritud omavahendeid summas 203 749 eurot ja toetusvahendeid summas 475 416 eurot.

Investeeringud (projekt toetusfondi eelnimekirja kantud, rahastus taotlemisel või kavandatud taotleda):

- valla transiitnavate- ja teede rekonstrueerimiseks (projekt nr 6) on toetusprogrammide vahendeid plaanitud kaasata 800 000 euro ulatuses;
- 2024. aastal taotleme riiklikke investeeringutoetusi, et korrastada Jõhvi sotsiaalhoolekande taristut, näiteks Kaare tn 3, Kaare tn 7 jm vastavaid järgmisi arendusprojekte (projekt nr 5);
- vallas lähiliikumisparkade (väiksemad mängu- ja spordiväljakud, haljas- ja puhkealad) rajamiseks ja korrastamiseks (projekt nr 9) on planeeritud toetusprogrammi vahendeid summas 40 000 eurot ning omafinantseeringut on kavas panustada 40 000 euro ulatuses;
- uue keskraamatukogu hoone rajamise (projekt nr 2) jaoks on aastal 2024 planeeritud valla osalus 56 500 eurot.

Investeeringud (toetusfond ja sellelt eeldatav toetussumma teadmata/täpsustamisel või investeeringud ainult valla omavahenditest):

- Narva mnt 16 ujula veefiltrite ja Hariduse tn 5/2 ujula kalorifeeri soetamiseks (projekt nr 4 ja 7) on planeeritud 2024. aasta eelarvesse omavahendeid 82 608 eurot;
- kaasava eelarve vahendeid (projekt nr 8) on 2024. aastaks planeeritud summa 24 000 eurot;
- E. Bornhöhe nimelise pargi rajamiseks (projekt nr 10) on planeeritud 40 000 eurot;
- kirikute renoveerimise toetamiseks aastal 2024 on planeeritud summa 20 000 eurot.

2024. aasta investeerimisprojektide seotus Jõhvi valla arengukavaga 2024 - 2030:

Projekt 1 ja 3 (Valla hoonete energiatõhususe ja sisekliima parendamine) 5.2.2.6 Kasvuhoonegaaside vähendamist, energiatõhusust ja taastuenergia kasutuselevõttu soosivate arenguprogrammide koostamine ja rakendamine. Vallale kuuluvate hoonetele uute energiaauditite koostamine. Energiamaajanduse- ja kliimapoliitika-alase arendusdokumendi koostamine.

Projekt 2 (Jõhvi uue keskraamatukogu hoone projekteerimine ja rajamine) 5.7.2.3 Jõhvi keskraamatukogule uue, multifunktsionaalse hoone rajamine. 6.1.4 Kultuur - prioriteet nr 1. Jõhvi raamatukogule uue, multifunktsionaalse hoone rajamine.

Projekt 4 (Narva mnt 16 ujula veefiltrite soetamine) 5.3.2.1. Koolihoonete ruumide laiendamine, koolide spordiväljakute jm haridustaristu pidev kaasajastamine. 6.1.1 Haridus – prioriteet nr 2 „Haridusasutuste taristu laiendamine ja kaasajastamine“.

Projekt 7 (Hariduse tn 5/2 ujula kalorifeeri soetamine) 5.3.2.1. Koolihoonete ruumide laiendamine, koolide spordiväljakute jm haridustaristu pidev kaasajastamine. 6.1.1 Haridus – prioriteet nr 2 „Haridusasutuste taristu laiendamine ja kaasajastamine“.

Projekt 8 (2024. aasta kaasava eelarve tegevused) 4.3.3 - 17. propageerida kodanikualgatust.

Projekt 9 (Jõhvi linnas lähiliikumispaikade rajamine) 5.7.2.1 Spordi- ja mänguväljakute ning muud tüüpi lähiliikumispaikade rajamine ja täiendamine elamukvartalites, külakeskustes. Olemasolevate, amortiseerunud mänguväljakute jt spordiobjektide kordategemine. 5.8.1.13 Asumikeskuste jt olemasolevate või planeeritavate avalikuks kasutamiseks mõeldud alade (nn lähiliikumispaikade) heakorrasdamine. 6.1.3.2 Avalik ruum ja heakord - prioriteet nr 8 "Haljastusprojektide koostamine ja haljasalade - lähiliikumispaikade rekonstrueerimine."

Projekt 6 (Transiitänavate- ja teede rekonstrueerimine) 5.9 Teed ja transport 5.9.1 Arendussuund: Toimekeskkonna arendamine 5.9.1.1 Teede ja tänavate remont ja ehitamine ning tolmuva katte alla viimine, parkimisplatside rajamine vastavalt tee hoiukavale, transiitänavate ja ettevõtlusaladele ligipääsu tagavate tänavate rekonstrueerimises osalemine. Võimaluse korral taotleda tugivahendeid transiitliikluse ja ettevõtlusega seotud teede-tänavate rekonstrueerimiseks ning kergliiklusteede rajamiseks. 6.1.3.3 Teed- ja transport- prioriteet nr 1. Teede ja tänavate rekonstrueerimine vastavalt tee hoiukavale. Võimaluse korral taotleda tugivahendeid transiitliikluse ja ettevõtlusega seotud teede-tänavate rekonstrueerimiseks ning kergliiklusteede rajamiseks. Prioriteet nr 4: Kaare tn 2. Tartu põik rekonstrueerimine, sh Tartu mnt, 2. Tartu põik ja Mooni tn ristmiku kui transiitänava osise rekonstrueerimine.

Projekt 10 (E. Bornhöhe nimelise pargi rajamise projekt) 5.7.2.26 Ed. Bornhöhe mälestuse jäädvustamine Jõhvi linnaruumis, sh Kooli 2 haljasala kujundamine koos kirjaniku skulptuuri püstitamisega. 6.1.4 Kultuur - prioriteet nr 3. Ed. Bornhöhe mälestuse jäädvustamine Jõhvi linnaruumis, sh Kooli 2 haljasala kujundamine koos kirjaniku skulptuuri püstitamisega.

5. FINANTSEERIMISTEHINGUD (määruse lisa 1 ja 2)

Finantseerimistegevuse eelarveosas on kajastatud kohustuste võtmine ja valla laenude põhiosade tagasimaksed. Prognoositav laenujääk seisuga 1. jaanuar 2024 moodustab 10 026,5 tuhat eurot. 2024. aastal moodustab laenude tagasimakse 1 294,9 tuhat eurot. Tagasimaksed toimuvad AS-le Swedbank ning AS-le SEB Pank.

2024 eelarve 1 294,9 tuhat eurot

2023 oodatav 700,0

2022 aruanne 700,0

2018. aasta põhivara soetuse omaosaluse katteks oli 2018. aastal võetud laenu Swedbank AS-lt summas 1 000 000 eurot, laenu tähtajaks 31.12.2023.

2019. aasta põhivara soetuse omaosaluse katteks oli 2019. aastal võetud laenu Swedbank AS-lt summas 1 389 800 eurot, laenu tähtajaks 31.12.2025.

2020. aasta põhivara soetuse omaosaluse katteks oli 2020. aastal võetud laenu Swedbank AS-lt summas 1 391 300 eurot, laenu tähtajaks 31.12.2025.

2021. aasta põhivara soetuse omaosaluse katteks on 2021. aastal võetud laenu Swedbank AS-lt summas 3 465 000 eurot, laenu tähtajaks 31.12.2030.

2022. aasta põhivara soetuse omaosaluse katteks on 2022. aastal võetud laenu Swedbank AS-lt summas 3 375 000 eurot, laenu tähtajaks 31.12.2033.

2023. aasta põhivara soetuse omaosaluse katteks on 2023. aastal võetud laenu SEB Pank AS-lt summas 905 400 eurot, laenu tähtajaks 31.12.2028.

Olemasolevate laenukohustuste tagasimaksmise ajagraafik eurodes:

Laenu väljaandja	JÄÄK	JÄÄK	JÄÄK	JÄÄK	JÄÄK	JÄÄK
	01.01.2024	2024	2025	2026	2027	2028 - 2033
SEB Pank AS	905 400	0	155 400	250 000	250 000	250 000
Swedbank AS	1 189 800	594 900	594 900	0	0	0
Swedbank AS	1 091 300	700 000	391 300	0	0	0
Swedbank AS	3 465 000	0	0	700 000	700 000	2 065 000
Swedbank AS	3 375 000	0	0	200 000	200 000	2 975 000
KOKKU	10 026 500	1 294 900	1 141 600	1 150 000	1 150 000	5 290 000

2024. aasta eelarvesse on planeeritud laenu summas 530 000 eurot investeringute omaosaluse katteks.

6. LIKVIIDSETE VARADE MUUTUS (määruse lisa 1 ja 2)

2024. aasta alguse kassajääki eelarvesse ei ole eelarvestatud. Täpsustatakse esimese lisaeelarvega.

KOFS § 27 kohaselt: eelmise aasta eelarves ettenähtud, kuid tegemata jäänud väljaminekute tegemine jooksva eelarveaastal kavandatakse kas eelarvega, kui eelarve on aasta alguseks vastu võtmata, või lisaeelarvega. Ülekantud väljaminekuid võib kasutada eelmise aasta eelarves määratud otstarbeks. Täpsemad andmed esitab vallavalitsus lisaeelarveks.

7. VÕRDLUS EELARVESTRATEEGIAGA

Jõhvi valla arengukava 2024 – 2030 koos eelarvestrateegiaga aastateks 2024 - 2027 kinnitati volikogus 28. septembril 2023. aastal. 2024. aasta eelarve projekti koostamise ajaks on muudatused võrreldes eelarvestrateegiaga järgmised, summad on tuhandetes eurodes:

Tulude nimetus	2024 eelarve projekt	kinnitatud strateegia	eelarve ja strateegia erinevus
PÕHITEGEVUSE TULUD KOKKU	21 936	21 129	807
Maksutulud	13 296	13 118	78
<i>sh tulumaks</i>	12 978	12 895	83
<i>sh maamaks</i>	183	188	-5
<i>sh muud maksutulud</i>	35	35	0
Tulud kaupade ja teenuste müügist	1 439	1 380	59
Saadavad toetused tegevuskuludeks	7 168	6 609	659
<i>Sh tasandusfond, toetusfond</i>	6 795	6 270	525
<i>Sh muud saadud toetused tegevuskuludeks</i>	473	339	134
Muud tegevustulud	33	22	11
PÕHITEGEVUSE KULUD KOKKU	20 324	19 489	835
Põhitegevuse tulem	1 612	1 640	-28
Investeeringustegevus kokku	-847	-995	-148
<i>Sh põhivara soetus</i>	-1 942	-1 547	-395
<i>Sh saadav toetus</i>	1 405	1 030	375
<i>Sh antav toetus</i>	-20	-170	-150
<i>Sh osade soetus</i>	92	92	0
<i>Sh finantstulud</i>	18	0	18
<i>Sh finantskulud</i>	-400	-400	0
Finantseerimistegevus	-765	-645	-120
Sh kohustiste võtmine	530	650	-120
Sh kohustiste tasumine	-1 295	-1 295	0
Likviidsete varade muutus	0	0	0
EELARVE MAHT	23 981	22 901	1 080

Selgitused 2024. aasta eelarve projektis ja kinnitatud eelarvestrateegias esinevate andmete erinevuste kohta:

Põhitegevuse tulud on suurenenud 3,8% ehk 807 tuhat eurot:

- korrigeeritud (suurendatud) on üksikisiku tulumaksu laekumist vastavalt 2023. aasta eeldatavale laekumisele;
- tuludes kaupade ja teenuste müügist on suurendatud vallaasutuste majandustulusid vastavalt täpsustatud tuluproгноosile (alushariduse ning põhihariduse osas omavalitsuste vaheline arvlemine vastavalt EHS-e andmetele seisuga 10. november);
- korrigeeritud (suurendatud) on toetusfondi laekumist vastavalt 2023. aasta lisa toetusvahendite eraldamisele, samuti on suurendatud tasandusfondi eelarvet;
- eelarvesse on planeeritud valitsemise ja sotsiaalse kaitse valdkonna projektitoetused:
- *projekti „Isikukeskse erihoolekande teenusmudeli rakendamine kohalikus omavalitsuses” summas 28 707 eurot;*
- *riigieelarve eraldis Riigi Valimisteestuse poolt Euroopa Parlamendi valimiste läbiviimiseks summas 16 526 eurot;*
- *projekti „Tugiisiku teenuse osutamine“ summas 63 570 eurot;*
- *rahvusvahelise kaitse saanutele üüritoetuse maksmine summas 25 000 eurot.*

Põhitegevuse kulud on suurenenud 5,8% ehk 938 tuhat eurot:

- töajukulude suurenemine vastavalt alampalga korrigeerimisele terves süsteemis (725-lt 820-le eurole);
- töajukulude suurenemine, et tagada alates 1. jaanuarist 2024 lasteaiaõpetaja töötasu alammäär 90% ning magistrikraadiga lasteaiaõpetajal vähemalt 100% üldhariduskooli õpetaja töötasu alammäära;
- eelarvesse on lisatud sotsiaalse kaitse valdkonna projektide kulud (projektitoetuste kattega);
- majanduskulude suurenemine on tingitud vajadusest lisafinantseerida vallaasutuste ja valdkondade tegevusi.

Investeeringustegevuse muudatused:

- valla hoonete (Tammiku rahvamaja ja Tammiku spordihoone) energiatõhususe ja sisekliima parendamiseks (projekt nr 1 ja 3) on planeeritud 2024. aasta eelarvesse toetusvahendid summas 475 416 eurot;
- projekti „Lähiliikumispaiakade rajamine“ toetusvahendeid on vähendatud summas 100 000 eurot;
- planeeritud on finantstulud summas 18 104 eurot;
- eelarvest on välja viidud Jõhvi Keskväljaku rekonstrueerimise projekti kaasfinantseerimise summa 150 000 eurot.

Finantseerimistegevuse muudatused:

- kohustuste võtmist on vähendatud summas 120 000 eurot.

Kokkuvõttes on eelarve maht võrreldes eelarvestrateegias kavandatuga suurenenud 4,7% ehk 1 080 tuhat eurot (suurenemine põhitegevuse tulude ning investeeringustegevuse tulude arvelt).

Võrreldavad andmed 2022. aasta tegeliku, 2023. aasta oodatava ja 2024. aasta eelarve andmete kohta:

tekkepõhised kulud tuhandetes eurodes

Tulude nimetus	2022 aruanne	2023 oodatav	2024 eelarve
PÕHITEGEVUSE TULUD KOKKU	18 777	22 128	21 936
Maksutulud	10 829	12 073	13 196
<i>sh tulumaks</i>	10 609	11 850	12 978
<i>sh maamaks</i>	188	188	183
<i>sh muud maksutulud</i>	32	35	35
Tulud kaupade ja teenuste müügist	1 350	1 420	1 439
<i>sh laekumised majandustegevusest</i>	1 350	1 420	1 439
Saadavad toetused tegevuskuludeks	6 502	8 593	7 268
<i>Muud saadud toetused tegevuskuludeks</i>	1 636	1 982	473
<i>Tasandusfond, toetusfond</i>	4 866	6 611	6 795
Muud tegevustulud	96	42	33
<i>sh laekumine vee erikasutusest</i>	18	18	18
<i>sh muud tulud</i>	78	24	15
PÕHITEGEVUSE KULUD KOKKU	17 762	21 783	20 324
ÜLDISED VALITSEMISSEKTORI TEENUSED	1 402	1 662	1 773
Vallavolikogu	192	194	179
Muud tegevuskulud	192	194	179
Vallavalitsus	1 185	1 399	1 457
Muud tegevuskulud	1 185	1 399	1 457
Reservfond	0	21	90
Muud tegevuskulud	0	21	90
Muud üldised valitsussektori teenused	25	48	47
Muud tegevuskulud	6	25	24
Antavad toetused tegevuskuludeks	19	23	23
MAJANDUS	880	1 169	1 276
Põllumajandus	1	4	1

Muud tegevuskulud	1	4	1
Maanteetransport	139	146	248
Muud tegevuskulud	139	146	248
Ühistranspordi korraldus	124	197	211
Muud tegevuskulud	119	189	203
Antavad toetused tegevuskuludeks	5	8	8
Üldmajanduslikud arendusprojektid – planeerimine	57	210	184
Muud tegevuskulud	44	169	134
Antavad toetused tegevuskuludeks	13	41	50
Majanduse haldamine	559	612	632
Muud tegevuskulud	559	612	632
KESKKONNAKAITSE	1 105	1 046	1 053
Jäätmekäitlus	16	22	16
Muud tegevuskulud	16	22	16
Avalike alade puhastus	929	830	879
Muud tegevuskulud	929	830	879
Heitveekäitlus	19	15	15
Muud tegevuskulud	19	15	15
Saaste vähendamine	19	15	12
Muud tegevuskulud	19	15	12
Haljastus	122	164	131
Muud tegevuskulud	122	164	131
ELAMU-JA KOMMUNAALMAJANDUS	399	412	380
Tänavavalgustus	152	147	150
Muud tegevuskulud	152	147	150
Muu elamu- ja kommunaalmajanduse tegevus	247	265	230
Muud tegevuskulud	223	245	210
Antavad toetused tegevuskuludeks	24	20	20
TERVISHOID	15	15	0
Haiglateenused	15	15	0
Muud tegevuskulud	15	15	0

VABA AEG, KULTUUR	2 845	3 103	2 988
Jõhvi Spordikool	617	559	443
Muud tegevuskulud	617	559	443
Jõhvi Sport	399	534	523
Muud tegevuskulud	399	534	523
Sporditegevus	133	173	180
Muud tegevuskulud	19	28	22
Antavad toetused tegevuskuludeks	114	145	158
Puhkepargid	0	6	0
Muud tegevuskulud	0	6	0
Noorsootöö	0	6	6
Antavad toetused tegevuskuludeks	0	6	6
Jõhvi Keskraamatukogu	534	597	597
Muud tegevuskulud	512	597	393
Antavad toetused tegevuskuludeks	22	0	204
Jõhvi Kultuuri- ja Huvikeskus	863	916	912
Muud tegevuskulud	863	916	912
Rahvakultuur	158	178	170
Antavad toetused tegevuskuludeks	71	67	64
Muud tegevuskulud	87	111	106
Jõhvi Muuseum	8	9	9
Antavad toetused tegevuskuludeks	8	9	9
Teatrid	14	16	16
Antavad toetused tegevuskuludeks	14	16	16
Kontsertorganisatsioonid	35	43	45
Antavad toetused tegevuskuludeks	35	43	45
Vallaleht Jõhvi Teataja	34	36	43
Muud tegevuskulud	34	36	43
Muu vaba aeg, kultuur	48	30	44
Antavad toetused tegevuskuludeks	19	0	0
Muud tegevuskulud	29	30	44

HARIDUS	8 793	11 368	9 857
Jõhvi Lasteaiad	2 731	3 295	2 986
Muud tegevuskulud	2 732	3 295	2 986
Lasteaedade haridusalased eraldised	464	610	500
Muud tegevuskulud	464	610	500
Jõhvi Põhikool	1 960	2 913	2 185
Muud tegevuskulud	1 960	2 913	2 185
Jõhvi Kesklinna Kool	2 036	2 818	2 364
Muud tegevuskulud	2 036	2 818	2 364
Koolide haridusalased eraldised	235	237	283
Muud tegevuskulud	235	237	283
Jõhvi Muusikakool	571	576	614
Antavad toetused tegevuskuludeks	1	1	1
Muud tegevuskulud	570	575	613
Jõhvi Kunstikool	302	320	329
Antavad toetused tegevuskuludeks	1	1	1
Muud tegevuskulud	301	319	328
Koolitransport	14	19	19
Muud tegevuskulud	13	18	18
Antavad toetused tegevuskuludeks	1	1	1
Jõhvi Põhikooli koolitoit	255	287	296
Muud tegevuskulud	255	287	296
Jõhvi Vene Põhikooli koolitoit	182	231	225
Muud tegevuskulud	182	231	225
Ülalnimetamata hariduskulud	43	62	56
Muud tegevuskulud	33	51	39
Antavad toetused tegevuskuludeks	10	11	17
SOTSIAALNE KAITSE	2 323	3 008	2 997
Muu puuetega inimeste sotsiaalne kaitse	409	325	218
Muud tegevuskulud	344	239	150
Antavad toetused tegevuskuludeks	65	86	68

Eakate sotsiaalhoolekande asutused	131	568	777
Antavad toetused tegevuskuludeks	0	483	772
Muud tegevuskulud	131	85	5
Muu eakate sotsiaalne kaitse	160	158	156
Muud tegevuskulud	123	131	129
Antavad toetused tegevuskuludeks	37	27	27
Laste ja noorte sotsiaalhoolekande asutused	121	133	78
Muud tegevuskulud	90	115	60
Antavad toetused tegevuskuludeks	31	18	18
Muu perekondade ja laste sotsiaalne kaitse	246	172	167
Muud tegevuskulud	42	39	35
Antavad toetused tegevuskuludeks	204	133	132
Eluasemeteenused sotsiaalsetele riskirühmadele	131	97	27
Muud tegevuskulud	4	3	3
Antavad toetused tegevuskuludeks	127	94	24
Jõhvi Sotsiaalmaja	272	284	305
Muud tegevuskulud	272	284	305
Riiklik toimetulekutoetus	443	771	759
Muud tegevuskulud	7	9	9
Antavad toetused tegevuskuludeks	436	762	750
Muu sotsiaalsete riskirühmade kaitse	7	9	7
Muud tegevuskulud	7	9	7
Sotsiaalse kaitse haldus	330	364	407
Muud tegevuskulud	330	364	407
Muu sotsiaalne kaitse	73	127	96
Muud tegevuskulud	66	115	92
Antavad toetused tegevuskuludeks	7	12	4
Investeeringitegevus kokku	-5 362	-2 267	-847
Põhivara soetus (-)	-8 988	-2 496	-1 942
Põhivara soetuseks saadav sihtfinantseerimine (+)	3 649	529	1 405
Põhivara soetuseks antav sihtfinantseerimine (-)	-22	-20	-20

Osaluste ning muude aktsiate ja osade müük (+)	92	92	92
Finantstulud (+)	0	18	18
Finantskulud (-)	-93	-390	-400
Finantseerimistegevus	2 675	205	-765
Kohustuste võtmine(+)	3 375	905	530
Kohustuste tasumine(-)	-700	-700	-1 295
Likviidsete varade muutus	-1 672	-1 717	0

Vallavalitsus